

**Rammeaftale mellem Østerbro Teater og
Det Københavnske Teatersamarbejde
for perioden 2024/ 25 - 2027/ 28**



Formelle rammer

Det formelle grundlag for denne aftale er lov om scenekunst og bekendtgørelsen om Det Københavnske Teatersamarbejde (KbhT), hvor det fremgår, at KbhT har til formål at støtte driften af et antal teatre i hovedstadsområdet. Bestyrelsen for KbhT skal indgå flerårige aftaler med hvert teater om støtte til drift og produktion samt teatrets kunstneriske profil.

Bestyrelsen for KbhT har besluttet, at Østerbro Teater modtager tilskud til drift og produktion og er en del af teatersamarbejdet i perioden 2024/25-2027/28.

Rammeaftalen mellem Østerbro Teater og KbhT fastlægger tilskudsbetingelserne i aftaleperioden, herunder teatrets profil, økonomi og aktivitetsmål.

Fundamentet for rammeaftalen er den strategi, som KbhT's bestyrelse i nær dialog med teatrene har fastlagt for Det Københavnske Teatersamarbejde 2024/25-2027/28, og som vedlægges som Bilag 1. Her sætter KbhT's bestyrelse rammer og retning for de kommende fire sæsoner. KbhT lægger i strategien ambitionen og visionen ind på en overordnet måde, som teatret så skal fylde ud.

Strategien udgør således det fælles strategiske udgangspunkt for teatrene i KbhT, og Østerbro Teater tilkendegiver med nærværende aftale, at teatret vil bidrage aktivt til at realisere strategien. Teatret skal i forbindelse med årsrapporter i strategiperioden afrapportere på strategiens indsatser. Teatret skal finde de måder, hvorpå det kan integrere tiltag i de strategiske indsatser i teatrets praksis og være ambitiøs indenfor de rammer, teatret har.

Det Københavnske Teatersamarbejde vil understøtte det fælles direktørforum, som i strategiperioden skal arbejde sammen om at realisere strategien.

Med de forskelle, der er begrundet i teatrenes forskellige profiler samt de heraf afledte hensyn til teatrenes forskellige produktionsformer, er det en fælles strategisk prioritering, at der er mest muligt aktivitet i teaterbygningerne. Med henblik på at sikre det bedst mulige samarbejde på tværs af teatersamarbejdet er det en målsætning, at teatrene i teatersamarbejdet så vidt muligt stilles lige.

Aftalens status

Rammeaftalen fastlægger KbhT's betingelser for at yde tilskud til teatret.

Herved ændres ikke ved den fordeling af ansvar og opgaver mellem KbhT og teatret, der er fastlagt i lovgivning og fra øvrige myndigheder.

Gældende lovgivning og hjemmelskrav, budget- og bevillingsregler, overenskomster mv. skal således følges, medmindre der særskilt er tilvejebragt hjemmel til fravigelse.

KbhT kan tilbagekalde eller ændre aftalen eller dele heraf i kraft af de almindelige beføjelser som tilskudsyder.

Som udgangspunkt skal mindre ændringer af ansvarsområde eller af aftalte målsætninger håndteres inden for de aftalte bevillingsmæssige rammer. Det samme gælder for mindre bevillingsmæssige ændringer, som i udgangspunktet ikke giver anledning til en ændret opgavesammensætning eller ændringer i de krav, der stilles i forbindelse hermed.

Større ændringer af teatrets opgaver og aktiviteter eller af aftalte målsætninger vil altid give anledning til en genforhandling af teatrets bevillingsmæssige grundlag. Omfattende ændringer i teatrets bevillingsmæssige grundlag vil kunne give anledning til en genforhandling af rammeaftalen.

Hvis der sker ændringer i rammeaftalen mellem Det Københavnske Teatersamarbejde og Slots- og Kulturstyrelsen eller Det Københavnske Teatersamarbejde på anden måde bliver pålagt nye forpligtigelser, vil KbhT være berettiget til at kræve genforhandling og revision af nærværende aftale i sin helhed.

Rammeaftalen er ikke til hinder for, at KbhT kan beslutte at effektuere tilførsel eller bortfald af bevillinger i forbindelse med ressortændringer eller i forbindelse med generelle besparelser på finanslove.

Bortfald

Samtidig med indgåelsen af nærværende rammeaftale bortfalder pr. 1. juli 2024 samtlige tidligere bilaterale aftaler mellem KbhT og Østerbro Teater.

Rammeaftalen kan af begge parter opsiges med et års varsel til den 1. juli.

Det fremgår videre af bekendtgørelsen om KbhT § 9, stk. 3, at en eventuel justering af aftalen i aftaleperioden, kan finde sted én gang årligt, når der er enighed herom mellem parterne.

København den / 2023

København den / 2023

For Det Københavnske Teatersamarbejde

For Østerbro Teater

Nikolaj Lykke Jacobsen
Sekretariatschef

Anders Høiris
Bestyrelsesleder

Østerbro Teaters profil, tilskud, aktivitetsmål og bygninger

I det følgende afsnit beskrives teatrets overordnede rammevilkår med teatrets profil, tilskud, aktivitetsmål og bygninger. Dette efterfølges af en beskrivelse af de generelle tilskudsforudsætninger, som vil være gældende for alle teatrene i teatersamarbejdet i strategiperioden. Som bilag til rammeaftalen vedlægges strategien for Det Københavnske Teatersamarbejde for perioden 2024/25-2027/28.

Teatrets profil

Østre Gasværk Teater:

Centrum for innovativt musikteater og spektakulære musicals i samklang med publikum og med fokus på samtidsrelevans og fornyelse. Destinationsteater der er bygget op om de helt unikke forudsætninger, Østre Gasværk har. Vitaminer til både hjerne og hjerte. Det er værket, der er stjernen.

Republique/ Revolver:

Byder på kontemporær verdenslitteratur, spritnye tekster og musikoplevelser i skiftevis skramlede og grandiose formater. Teater har relevans og samfundsengagement og prøver at ændre verden én forestilling ad gangen.

Tilskud

Det årlige tilskud udgør 31.240.478 kr. (ekskl. tilskud til hus- og inventarleje). Herudover gives et tilskud på 423.681 kr. til øvrige lejemaal. Tilskuddene svarer til tilskuddene i sæson 2023/24.

Aktivitetsmål

KbhT bestræber sig på at undgå situationer, hvor uhensigtsmæssige målepunkter stjæler fokus og spænder ben for nye ideer. Derfor fjernes de tidligere mål om antal udbudte sæder og mål om antal opførte forestillinger. Der er ej heller konkrete mål for antallet af produktioner.

KbhT er optaget af at tydeliggøre de mangfoldige aktiviteter og samarbejder, som foregår på teatrene. Derfor skal også andre publikumsmøder end de, hvor publikum har købt en billet i salen, kunne tælles med, tillægges værdi og synliggøres. Dette skal ske under hensyntagen til, at det i forhold til offentligheden i almindelighed og i forhold til tilsynsførende myndigheder og det

politiske system i særdeleshed, fortsat skal være muligt at fremlægge pålidelige og dokumenterbare oplysninger om aktiviteterne.

Det er et fælles mål, at der skal være høj aktivitet i teatrene i KbhT.

Derfor fastholdes teatrets ambitiøse mål for antal solgte billetter pr. sæson på 120.000, hvoraf 20 % (24.000) kan udgøres af virtuelle eller andre publikumsmøder.

Reviderede nøgletalsark til brug for teatrenes rapportering af aktiviteter med de nødvendige præciseringer, der følger af den nye strategi og rammeaftalen udarbejdes af KbhT i dialog med teatrene.

Målsætninger for aktiviteter skal ses og evalueres på tværs af sæsonerne i strategiperioden.

Bygninger, hus- og inventarleje

KbhT stiller i aftaleperioden følgende bygning(er) til rådighed for teatret:

Morten Grunwalds Plads 1,
2100 København Ø.

Østerfælled Torv 37,
2100 København Ø.

Østerfælled Torv 34,
2100 København Ø.

Husleje

KbhT opkræver leje hos teatret for at stille bygninger til rådighed. Teatret afholder omkostninger til betaling af husleje til KbhT. Den samlede husleje pr. sæson udgør for Østerbro Teater 4.609.900 kr. (niveau 1.7.2023).

Til betaling af husleje modtager teatret hver sæson et huslejetilskud på 4.609.900 kr. (niveau 1.7.2023).

Inventarleje

KbhT opkræver leje for det inventar, som stilles til rådighed for teatret.

Den samlede inventarleje pr. sæson udgør for Østerbro Teater 1.178.100 kr. (niveau 1.7.2023).

Til betaling af inventarleje modtager teatret hver sæson et inventarlejetilskud på 1.178.100 kr. (niveau 1.7.2023).

Generelle tilskudsforudsætninger

I det følgende er en gennemgang af de generelle tilskudsforudsætninger, som knytter sig til aftalerne mellem KbhT og teatrene i teatersamarbejdet i 2024/25-2027/28.

Gældende lovgivning

Teatret skal i alle forhold efterleve de bestemmelser, som fremgår af gældende lovgivning.

Aktuelt henvises til følgende:

- Bekendtgørelse af lov om scenekunst (LBK nr. 246 af 18. marts 2020)
- Bekendtgørelse om Det Københavnske Teatersamarbejde (BEK nr. 1130 af 25. september 2014)
- Bekendtgørelse om formidlingstilskud til nedbringelse af billetpriser (BEK nr. 1098 af 26. oktober 2019)
- Bekendtgørelse om økonomiske og administrative forhold for modtagere af driftstilskud fra Kulturministeriet (BEK nr. 1701 af 21. december 2010)

Vedtægter

Det enkelte teater, som modtager tilskud til drift og produktion, skal udarbejde vedtægter i henhold til bekendtgørelse om KbhT § 19. Det fremgår af bekendtgørelse om KbhT § 20, at vedtægterne skal godkendes af KbhT.

Udpegning af bestyrelser og teaterledere på det enkelte teater

Udpegning af bestyrelser og teaterledere på det enkelte teater sker i henhold til bekendtgørelsen om KbhT § 15 og § 16. KbhT tegner en direktions- og bestyrelsesansvarsforsikring for teatret. Udgifter til vederlag til teatrets bestyrelse afholdes af teatret.

God ledelse af selvejende institutioner

Bestyrelsen for det enkelte teater skal følge anbefalingerne i Kulturministeriets publikation "God ledelse af selvejende kulturinstitutioner" og skal med passende mellemrum gennemføre bestyrelsesevalueringer.

Direktørforum

Det fremgår af bekendtgørelse om KbhT § 8, at direktøren for det enkelte teater indgår i et direktørforum, der fungerer som rådgivende enhed for bestyrelsen for KbhT.

Teaterledelsen

Det fremgår af bekendtgørelse af lov om scenekunst § 31, stk. 2, at der ikke uden

kulturministerens godkendelse må gøres indskrænkning i teaterledelsens ret til frit og uafhængigt at træffe bestemmelse om repertoire, engagement og øvrige kunstneriske spørgsmål.

Budget, regnskab, revision m.v.

Det fremgår af bekendtgørelse om KbhT § 21 stk. 1, at KbhT vedrørende budget, regnskab og revision skal følge reglerne i bekendtgørelse nr. 1701 af 21. december 2010 om økonomiske og administrative forhold for modtagere af driftstilskud fra Kulturministeriet.

KbhT er berettiget til løbende at opstille de fornødne vilkår og krav med henblik på at sikre, at grundlaget for overholdelse af stk. 1 er til stede. Dette vedrører eksempelvis krav i forhold til teatrets udarbejdelse af budgetter, budgetopfølgninger, likviditetsbudgetter, årsrapporter, anvendelsen af økonomistyringssystem, herunder kontoplan samt løbende økonomisk rapportering.

Budget

Det af bestyrelsen godkendte budget for den følgende sæson fremsendes senest d. 1. maj til KbhTs godkendelse. I forbindelse med teatrets budgetlægning, må teatrene ikke budgettere med samlede billetindtægter ud over 60 % i værdibelægning. Sponsorindtægter må kun indgå i budgettet, hvor der foreligger skriftlige tilsagn fra sponsorer. Herudover må teatret ikke budgettere på en sådan måde, at det medfører en negativ egenkapital.

Regnskab

Teatrets regnskabsår løber fra den 1. juli til den 30. juni, og teatret skal fremsende et af teatrets bestyrelse underskrevet regnskab senest den 31. oktober efter sæsonens afslutning.

Årligt virksomhedsmøde

Efter teatrets regnskabsafleggelse kan der efter behov afholdes virksomhedsmøde imellem teatrets bestyrelsesleder/direktion og KbhT.

Fælles økonomisystem

I henhold til bekendtgørelse om KbhT § 9 kan KbhT fastsætte nærmere krav, for så vidt angår fælles økonomistyringssystemer. Teatret skal anvende de af KbhT valgte fælles økonomistyringssystemer.

Lån, pantsætning m.v.

Teatrets drift skal varetages uden optagelse af lån, idet teatret dog kan have en kassekredit med et maksimum på 500.000 kr. Kredit eller optagelse af lån udover denne grænse skal godkendes af KbhT. Teatret må ikke uden KbhTs skriftlige accept og påtegning give transport i tilskud. Teatret må ikke pantsætte inventar eller optage lån med sikkerhed i inventar.

Procedurer for repræsentation mv. og adskillelse af kasse- og bogholderifunktion

Teatrenes bestyrelser skal fastsætte retningslinjer for teatrets afholdelse af udgifter til

repræsentation, kørselsgodtgørelse, telefon, taxi m.v. Retningslinjerne skal godkendes af teatrets revisor og fremsendes til KbhT til orientering på forlangende.

Teatrets bestyrelse skal påse, at teatrets kasse- og bogholderifunktion er tilrettelagt på en sådan måde, at dette ikke giver teatrets revisor anledning til bemærkninger.

Fælles revisor

I henhold til bekendtgørelse om KbhT § 9 kan KbhT fastsætte nærmere krav, for så vidt angår anvendelse af fælles revisor. Teatret skal anvende den af KbhT valgte fælles revisor.

Energiforbrug og bæredygtighed

Teatret skal i forbindelse med årsrapporter indberette teatrets energiforbrug og andre miljømæssige nøgletal efter de opgørelsesmetoder, som besluttet af KbhT.

Menneskelig bæredygtighed

Teatret skal i forbindelse med årsrapporter orientere om teatrets arbejde med og status for trivsel og menneskelig bæredygtighed på teatret.

Tilbageførselsordning

Det fremgår af bekendtgørelse om KbhT § 11, at KbhT kan træffe beslutning om, at driftsoverskud over en vis størrelse delvist skal tilbageføres til KbhT og indgå i de midler, som fordeles mellem teatrene i ordningen eller anvendes til kapitalindskud. Tilbagebetaling kan aldrig overstige det modtagne tilskud.

Tilbageførselsordningen medfører, at et teater med en egenkapital på mindst 300.000 kr. tilbagefører 20 % af årets overskud med fradrag af 300.000 kr.

Bygninger, vedligehold, renholdelse og løbende servicering

Bygninger

Det fremgår af bekendtgørelse om KbhT § 12, at KbhT ejer eller lejer de teaterbygninger, som fremlejes til teatre i ordningen. KbhT opkræver leje hos teatret for at stille bygningerne til rådighed. Teatret afholder omkostninger til betaling af husleje til KbhT.

Forpligtigelsen om at stille teaterbygninger til rådighed for teatret er så nært forbundet med tilsagnet om tilskud, at den almindelige lejelovgivning ikke finder anvendelse.

De bygninger, som KbhT stiller til rådighed for et teater, kan være lejede. I disse tilfælde er det KbhT, som indgår lejeaftale med udlejer. Teatret kan ingensinde være eller blive part i lejeforholdet med udlejer.

Der er tale om en tæt sammenkædning af rammeaftalen og teatrets tilstedeværelse i den enkelte teaterbygning og drift af teatret. Det følger således, at teateret kun bevarer brugsretten til den enkelte teaterbygning i den periode, som er omfattet af rammeaftalen med KbhT.

Forbrugsomkostninger

Alle drifts – og forbrugsomkostninger afholdes af teatret. I det omfang KbhT i første omgang afholder disse udgifter, viderefaktureres disse til teatret.

Vedligeholdelse

Det fremgår af bekendtgørelse om KbhT § 13, at KbhT har ansvaret for den udvendige vedligeholdelse af bygninger, som KbhT stiller til rådighed for teatrene i ordningen, i det omfang denne ikke påhviler bygningsejerne. Det enkelte teater har ansvaret for teatrets daglige drift og den indvendige vedligeholdelse og afholdelse af udgifter til dette.

KbhT kan i fornødent omfang få adgang til de af teatret anvendte bygninger med det formål at føre tilsyn med, at der sker en forsvarlig drift og vedligeholdelse af de enkelte teaterbygninger.

Større og væsentlige ændringer i den enkelte bygning skal drøftes med og godkendes af ejer og KbhTs bygningsmyndige forud for eventuel iværksættelse.

Al indvendig vedligeholdelse af teaterbygningen, herunder af samtlige konstruktioner, bygningsdele, installationer og tekniske anlæg og det af KbhT lejede tekniske udstyr påhviler teatret i det omfang dette er nødvendigt, for at teaterbygningen kan holdes i god og forsvarlig vedligeholdelsesmæssig stand.

Som led i den indvendige vedligeholdelse er teatret bl.a. forpligtet til at vedligeholde og/eller forny maling, hvidtning, tapetsering, vedligeholdelse af gulve, herunder afslibning, lakering eller øvrige behandlingsformer, låse, nøgler, beslag, ruder, vand- og gashaner, elektriske installationer, armaturer og lyskilder af enhver art, tekniske installationer, udstyr m.v., skylleventiler, cisternehaner til wc, wc-kummer med sæde, vaskekummer, køkkenvaske begge med bundventil og vandlås, cisterne, ringeapparat, ringetryk, dørhåndtag m.v. Dette gælder også for det af KbhT lejede inventar. Forså vidt angår låsesystemer, så forudsættes det, at teatret efterlever de anvisninger, som forsikringsselskaber måtte opstille.

Rensning af vandlås og afløb fra vask, håndvask eller afløb fra tekniske installationer samt regulering af wc, der måtte have et for stort vandforbrug, påhviler teateret.

Teatret forpligter sig i øvrigt til at rette sig efter påbud fra KbhT vedrørende nødvendige og uopsættelige vedligeholdelsesarbejder.

KbhT udarbejder bygningsrapporter og vedligeholdelsesplaner, og teatret er forpligtet til at følge de anbefalinger, som fremgår heraf.

Renholdelse

Teateret påtager sig at føre tilsyn med teaterbygningen samt renholde og rydde adgangsarealer samt at holde arealerne i god og ordentlig stand.

Teatret forestår vintervedligeholdelse i form af snerydning, saltning og grusning omkring teaterbygningen, herunder de arealer der i øvrigt benyttes af teatret, leverandører til teatret og/eller publikum.

Teatret forestår endvidere udvendig renholdelse bl.a. i form af renholdelse af fortov, tage, tagrender, afløbsbrønde m.v., hvor det ikke er kutyme og normal praksis, at bygningens ejer varetager dette.

Løbende servicering

Det følgende indeholder bud på vigtige fokusområder, som bør efterses og serviceres af den daglige drift eller ved hjælp af serviceaftaler med relevante certificerede udbydere.

Tag

Eftersyn af tagbelægninger hvor der kigges efter utætheder, defekte samlinger mellem tagpapbæner. Eventuelle genstande, affald eller blade og mos fjernes fra tagflader. Tagbrønde renses for affald og det sikres at der er fald mod brønde. Fuger eller samlinger omkring gennemføringer, inddækninger mv. tjekkes. Tageftersyn skal udføres hvert år.

Såfremt driftspersonalet anvender faldsikringsudstyr til eftersyn af tage eller rensning af tagrender skal faldsikringsudstyret også kontrolleres og serviceres periodisk.

Tagrender

Tagrender renses for skidt og efterses for utætheder. Ved højt placerede tagrender bør det overvejes om der skal anvendes lift eller eksternt firma med special sugestyr. Tagrender bør efterses i forbindelse med regnvejr. Rensning af tagrender udføres hvert år, men er tagrender placeret særligt tæt på træer bør de renses to gange om året.

Kloak/afløb

Kloakledninger under terræn bør tv-inspiceres periodisk efter behov. Jo ældre ledningerne er, jo hyppigere bør disse inspiceres. Hvert år bør ledninger spules og sandfangsbrønde suges. Hvis der er pumpebrønde, bør der være etableret en højt vandsalarm og denne bør efterses og testes hvert år. Dykpumper bør også serviceres hvert år.

Brand

Service og eftersyn af brandmeldeanlæg, røgventilation herunder ABA / ABDL anlæg, samt en funktionsattest til brandmyndighederne i henhold til brandmyndighedernes anbefalinger.

Elevator

Der skal udføres inspektionsrapport hvert 3. år, og der udføres serviceeftersyn hver 3. – 6. måned.

Elinstallationer

Eltavler bør termograferes periodisk. Hyppigheden af termograferingen kan justeres efter hvor ofte belastningen på tavlerne ændres, men som minimum bør tavler termograferes hvert 2. - 3. år. Der udarbejdes EI-sikkerhedsattest hvert 2. år.

Tekniske installationer

Filtre udskiftes på ventilationsanlæg en til to gange om året og ventilationsanlægget serviceres og efterses hvert år.

Store varmtvandsbeholdere udslammes efter behov, afspærringsventiler funktionstjekkes og monteres, radiatorer udluftes og der fyldes vand på varmeanlæg. Varmestyring, udekompensering mv. serviceres før opvarmningssæson.

Bevoksninger

Træer, hække, vægbevoksninger og lignende beskæres eller holdes nede efter behov. Det skal sikres at rodnet ikke ødelægger kloakledninger eller fundering/kælderydervægge under terræn. Det skal sikres at visne blade ikke tilstopper brønde og tagrender.

Inventar

I henhold til bekendtgørelse om KbhT § 12 påhviler det KbhT at fastsætte regler for ejerforholdene vedr. inventar i teaterbygningerne. Formålet hermed er at sikre klarhed over, hvilken del af inventaret, der tilhører hhv. teaterselskabet og KbhT, samt hvordan teaterselskabet skal forholde sig i relation til vedligeholdelse og udskiftning af det inventar, som KbhT ejer.

KbhT har en pulje til teknik og vedligehold, hvorfra teatrene i ordningen kan søge i henhold til de nærmere beskrevne retningslinjer herfor.

Teatret hæfter for og skal erstatte bortkommet og tilskadekommet inventar.

Teatret skal årligt i forbindelse med regnskabsaflæggelsen eller på forlangende fremsende en opdateret liste over inventar, hvoraf bl.a. ejerforholdet til inventaret fremgår. Ved inventar forstås såvel de mur- og nagelfaste installationer som det tekniske udstyr og løsøre.

KbhT opkræver leje for det inventar, som stilles til rådighed for teatret.

Øvrige tilskudsforudsætninger

Billetformidlingstilskud og nøgletal

Det fremgår af bekendtgørelse om formidlingstilskud, at staten kan yde tilskud til KbhT.

KbhT fordeler tilskuddet til teatrene i ordningen i henhold til gældende regler og vejledninger.

I henhold til de til enhver tid gældende regler og vejledninger påhviler det det enkelte teater at sikre og dokumentere, at anvendelsen af tilskud vedrørende billetformidling anvendes til formålet. Ligesom det påhviler det enkelte teater at sikre og dokumentere, at grundlaget for beregning af billetformidlingstilskud overholder bekendtgørelsens regler og de retningslinjer, som Slots- og Kulturstyrelsen udarbejder for ordningen.

Teatret er herudover forpligtet til at frembringe de oplysninger og den dokumentation vedrørende teatrets aktiviteter i det detaljeringsniveau, som KbhT måtte kræve.

Publikumsudvikling

Teatret forventes at udvikle deres egen plan for publikumsudvikling og nye publikumsmøder, ligesom teatret selv fastlægger, hvordan de vil måle og følge op på deres ambitioner på dette punkt.

Samarbejder

Teatret skal både lave egenproduktioner og indgå i samarbejder gennem blandt andet koproduktioner, gæstespil og andre typer af samarbejder, herunder også de internationale samarbejder, der er mulige.

Bidrage til byens liv

Teatret forventes at undersøge og forfølge de muligheder, det har for at bidrage til, at der kan sikre en gradvis udvikling for teatersamarbejdet som helhed gennem strategiperioden i forhold til KbhT's ønske om, at teatrene opleves som levende hele året og bidrager til byens liv. Det er op til teatrene, hvordan de vil afrapportere og følge op på deres ambitioner på dette punkt.

Billetsalg

Det er intentionen, at teatrene i KbhT samarbejder med teatre uden for KbhT med henblik på at give borgerne den bedst mulige adgang til teatrene.

For så vidt angår valg af billetsystem og teatrenes tilrettelæggelse af billetsalget, er dette alene en beslutning for det enkelte teater. Det er det enkelte teaters ansvar at tage stilling til salgspatforme, etablering af samarbejde med andre parter og tiltag, der kan fremme teatrets billetsalg.

Samarbejde med private parter

Hvor teatret har samarbejde med private parter, må der aldrig ske en sammenblanding i bestyrelse og ledelse. Teaterdirektøren må ikke have andre økonomiske interesser end teatrets.

Administrative opgaver

Det fremgår af bekendtgørelsen om KbHT § 1, at KbHT efter dialog med teatrene i ordningen kan varetage en række administrative opgaver på vegne af teatrene i ordningen.

Øvrige tilskudsvilkår

KbHT kan i forbindelse med tilskud til teatret stille øvrige tilskudsvilkår. Dette vil bl.a. fremgå af KbHT's tilsagnsbreve og regnskabsvejledninger til teatret.

Stærkt afsæt for Københavns scenekunst

STRATEGI FOR
DET KØBENHAVNSKE TEATERSAMARBEJDE
2024/25-2027/28



INDLEDNING

KbhT sætter den overordnede ramme, som teatrene fylder ud

Den selvejende institution Det Københavnske Teatersamarbejde (KbhT) blev stiftet i 1975. KbhT ledes af en bestyrelse, som har ansvaret for den overordnede strategiske udvikling af teatersamarbejdet i dialog med teatrene og andre interessenter i vores omverden.

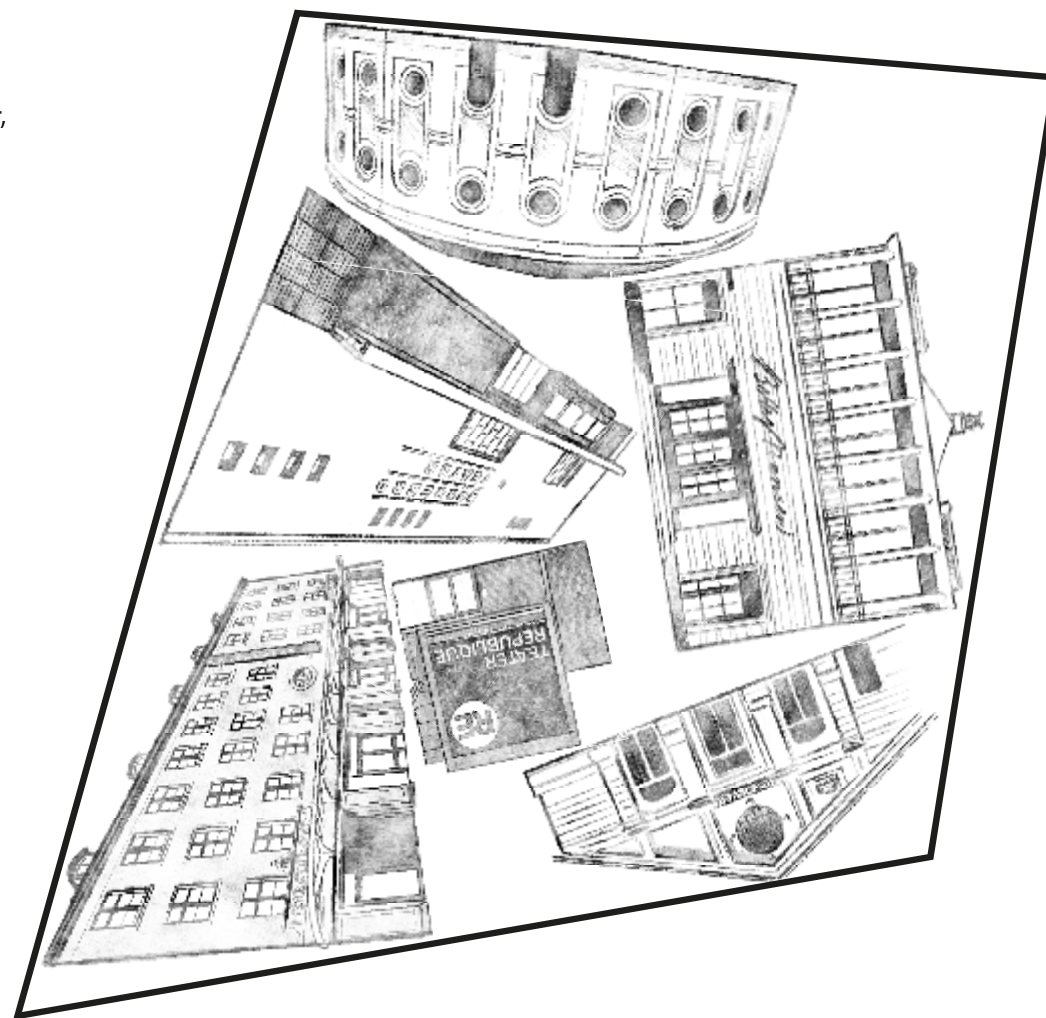
De enkelte teatre og KbhT indgår på grundlag af strategien flerårige aftaler om teatrets kunstneriske profil og tilskud. På denne måde sikrer vi at kunne leve op til det formål, der er beskrevet i scenekunstloven: At teatrene i ordningen tilsammen kan bidrage til, at der i hovedstaden opføres et alsidigt og kvalitetspræget repertoire og bidrage til fremme af udvikling og nytænkning af scenekunsten.

Som bestyrelse i Det Københavnske Teatersamarbejde ser vi vores rolle som understøttende rammesætter. Vi skal skabe de bedst mulige betingelser for vores teatre, så de kan levere vedkommende og mangfoldig scenekunst af høj kunstnerisk kvalitet til den brede befolkning. Vi skal sikre overordnet strategisk retning, trykke økonomiske rammer og løbende støtte med blik for de langsigtede løsninger, f.eks. vedr. bygninger og bæredygtighed.

KbhT lægger i strategien ambitionen og visionen ind på en overordnet måde – så skal teatrene fylde det ud, og de har deres frihed til dette. De mange områder, som virker i den gældende strategi og styringsmodel, vil vi i bestyrelsen gerne bære videre. Det betyder, at der ingen ændringer sker i kredsen af teatre. Ligesom der tages afsæt i de nuværende profiler. På Østerbro Teater er teatret og KbhT enige om, at det giver bedst mening, at de to forskellige brands Republique/Revolver og Østre Gasværk Teater har hver deres profil.

Strategien er blevet til i nær dialog med teatrene i samarbejdet og efter høring af det rådgivende Direktørforum. Ligesom vi har inddraget mange andre fra vores omverden. Fra andre aktører på scenekunstmrådet eller andre dele af kulturlivet, de øvrige tilskudsydere til politikerne og andre interessenter.

Tak til alle, der har brugt tid og energi på at komme med kreative indspark fra nye vinkler.



STRATEGI 2024/25-2027/28

STRATEGISKE
MÅL

PROFILER

STRATEGISKE
INDSATSER

AMBITION

Vi skal skabe de bedst mulige betingelser for vores teatre, så de kan levere vedkommende og mangfoldig scenekunst på højt niveau til den brede befolkning.
Vi skal sikre overordnet strategisk retning, trykke økonomiske rammer og løbende støtte med blik for de langsigtede løsninger, herunder særligt vedr. bygninger og bæredygtighed.

ROBUST ØKONOMI

Krav til hvert teater om egenkapital

STORT PUBLIKUM

Mål for hvert teater vedr. antal publikummer (op til 20% virtuelle eller andre publikumsmøder kan tælles med)

MERE BÆREDYGTIGT

Mål vedr. energiforbrug samt medarbejder-tilfredshed



HVEM?
Vi skal længere ud og bredere ud

HVAD?
Rum for udvikling og eksperimenter

HVORDAN?
Samarbejde og internationalt udsyn

BÆREDYGTIGHED
- både samfundsmæssigt og menneskeligt

STRATEGISKE INDSATSER

HVEM?

Vi skal længere og bredere ud

Vi ønsker en større diversitet blandt vores gæster. Der er for mange københavnere og danskere, som aldrig eller kun sjældent oplever teatrets magi. Alle teatre og scener skal ikke kunne alt for alle, men samlet set skal vi blive endnu bedre til at nå de udsatte, de skæve, de unge, de digitale, de nytilkomne etc.

Hvert teater forventes at udvikle deres egen plan for publikumsudvikling og nye publikumsmøder, der med afsæt i teatrets præmisser kan sikre en større diversitet og udbredelse gennem strategiperioden. Det er op til hvert enkelt teater, hvordan de vil måle og følge op på deres ambitioner på dette punkt.

Vi har brug for et opgør med den klassiske sæsontænkning, og ønsker at teatrene opleves som levende hele året. Vi skal blive bedre til at bidrage til byens liv til gavn for både fastboende, lokalmiljøet og de, der er på gennemrejse. Det kan f.eks. være gennem aktiviteter ude af husene, involvering i festivaler eller samarbejder med andre kulturaktører. Hvert teater forventes at undersøge og forfølge de muligheder, de har på dette område, der kan sikre en gradvis udvikling for teatersamarbejdet som helhed gennem strategiperioden. Det er op til teatrene, hvordan de vil afrapportere og følge op på deres ambitioner på dette punkt.

HVAD?

Rum for udvikling og eksperimenter

Vi holder fast i de nuværende kunstneriske profiler og arbejder vedholdende på at styrke den høje kunstneriske kvalitet og den brede genrediversitet på tværs af scenerne.

Vi vil sikre, at teatrene har rum og frihed til i højere grad at satse og eksperimentere. Derfor ændrer vi de strategiske mål således, at der ikke længere er særskilte krav til udbudte sæder eller spillede forestillinger.

Yderligere åbner vi op for, at også andre publikumsmøder end de, hvor publikum har købt en billet i salen, tillægges værdi. Det er vigtigt, at rigide målepunkter ikke spænder ben for udviklinger af nye publikumsmøder.

HVORDAN?

Samarbejde og internationalt udsyn

Kunstneriske samarbejder er vigtigt for at sikre afsindighed og kreativ fornyelse på vores scener, og vi har en forpligtelse til at bidrage til det kulturelle "økosystem", som vi er en del af, og sikre givende talentmiljøer.

Vi ønsker at holde fast i, at omtrent hver anden af vores titler er en koproduktion eller et gæstespil.

Vi skal sikre, at vores samarbejdsflader ikke bliver for snævre, og vi skal blive bedre til at fortælle i scenekunstmiljøet om, hvad vi gør, og hvordan folk kan samarbejde med os.

Vi ønsker at styrke teatrenes internationale berøringsflader gennem flere internationale samarbejder.

BÆREDYGTIGHED

- både samfundsmæssigt og menneskeligt

Vi fortsætter bæredygtighedsindsatsen med særligt fokus på at nedbringe energiforbrug og klimabelastninger med fokus på det, vi ved, der batter, og vi bidrager til hele branchens indsats på dette område.

Energiforbruget i teaterbygningerne er en væsentlig kilde til udledning af CO₂ i teatersamarbejdet. KbhT arbejder målrettet for at optimere bygningerne på dette punkt. KbhT har som konkret og ambitiøst mål, at energiforbruget med udgangen af strategiperioden skal være reduceret med 20 %.

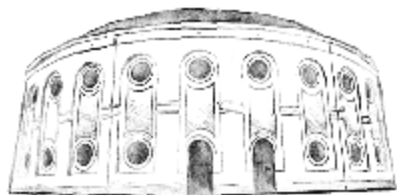
KbhT vil med sit fortsatte fokus på kompetenceudvikling af teatrenes medarbejdere understøtte både klimamæssig og menneskelig bæredygtighed. Vi har et ansvar for den menneskelige bæredygtighed og trivsel på vores teatre. Vores scener skal være arbejdspladser, hvor både fastansatte, freelancere og samarbejdspartnere ser frem til at gå på arbejde. Vi skal bidrage til hele branchens udvikling på dette område. KbhT vil gennem vidensdeling på tværs understøtte, at hvert teater formulerer en ambitiøs målsætning for trivsel og menneskelig bæredygtighed, som teatret følger op på gennem løbende trivselsmålinger og konkrete indsatser.

PROFILER



Folketeatret

Folkelige og seriøse forestillinger. Spektakulært familieteater.



Østre Gasværk Teater

Centrum for innovativt musikteater og spektakulære musicals i samklang med publikum og med fokus på samtidsrelevans og fornyelse. Destinationsteater der er bygget op om de helt unikke forudsætninger, Østre Gasværk har. Vitaminer til både hjerne og hjerte. Det er værket, der er stjernen.



Republique/Revolver

Byder på kontemporær verdenslitteratur, spritnye tekster og musikoplevelser i skiftevis skramlede og grandiose formater. Teater har relevans og samfundsengagement og prøver at ændre verden én forestilling ad gangen.



Nørrebro Teater

Underholdende og samtidsrelevante fortællinger med morskab, mening og kant.



Betty Nansen Teatret

Nye eksperimenterede fortælleformer og kunstneriske alliancer, nyskreven dramatik og klassikere læst på nye måder.

TEATERSAMARBEJDETS OMVERDEN

Ansvar og roller

Kulturen, og herunder særligt den levende og nærværende scenekunst, er vigtigere end nogensinde før. Efter nedlukninger, isolation og bekymring under COVID-19 pandemien har vi som samfund brug for scenekunstens evne til at skabe nærvær, undren, fællesskab og sammenhæng. Både forestillingernes kunstneriske indhold og selve teateroplevelsen i sig selv skaber unik værdi for individer, for vores by og for vores samfund.

Det Københavnske Teatersamarbejde og vores fantastiske teatre er samlet en af de største kulturelle muskler i København og i Danmark. Vores fælles scenekapacitet og samarbejder med andre, også udenfor København, gør, at vores indsats betyder noget — ikke kun for de få, men for de mange. Og københavnere, danskerne, vil os gerne. Det har interessen efter pandemien vist med al tydelighed.

KbhT vil bidrage til en øget demokratisering af scenekunsten, hvor så mange som muligt får adgang til teateroplevelser. Nye måder at møde publikum på er én af vejene til at nå nye

publikumsgrupper. Kunstformidling på teatrene kan være langt mere end at sidde og se en forestilling, man har købt billet til. Digitalisering er et af sporene til både kunstformidling og til at afdække mulighederne for at nå publikum. Vi mener, at alle publikumsmøder skal tillægges værdi.

Vores forventninger til teatrene i teatersamarbejdet er, at de ambitiøst løfter det fulde kunstneriske potentiale indenfor de rammer, som de har ansvaret for. Teatrene skal nå og berøre de mange og give danskerne et kærligt og tiltrængt kulturelt løft i den periode, hvor de enkelte kunstneriske ledelser har stafetten. Vi er optagede af, at teatrene arbejder med at afspejle samfundet og tager aktuelle samfundsrelevante problemstillinger op.

Til gengæld kan teatrene forvente af os, at vi har deres ryg. At vi respektfuldt blander os så lidt som muligt i teatrenes daglige virke og kunstneriske arbejde, men altid er klar til at træde til når store og små behov opstår. At vi hjælper med det langsigtede og grundlæggende, så teatrene med ro i maven kan

fokusere på den næste forestilling eller den kommende sæson. At vi er gode ambassadører på teatrenes vegne i miljøet og det politiske landskab, men at vi lever diskret i forhold til publikum og offentligheden.

Vi har en ny fælles strategi, som kommer til at udstikke retningen for de kommende fire år. For KbhT's bestyrelse er strategiens opgave at skabe en overordnet og langsigtet ramme for teatrenes arbejde og vores samarbejde, som kan understøtte dét, som allerede virker, og hjælper med at skabe fornyelse, hvor der er behov og uforløst potentiale. At der er klare ambitioner, prioriteter og forventninger.

KbhT respekterer, at teatrene har en lang række rammevilkår i deres bygninger, økonomi, profiler, publikums-mæssige og kunstneriske ambitioner og arbejdsmiljøet for de ansatte, der er fundamentet for det hele. Ambitionerne i denne strategi skal læses med dette som bagtæppe, nemlig at KbhT ønsker at understøtte teatrene i fortsat at undersøge og forfølge muligheder.

Teatersamarbejdet er netop et fællesskab, der løser opgaverne tilsammen. Bredden i repertoiret, udvikling af scenekunsten og teatrenes aktiviteter og tiltag i det hele taget skal ses på tværs af teatersamarbejdet og over sæsoner. Det er en væsentlig pointe, at alle ikke skal kunne det hele.

VÆRDIEN I TEATERSAMARBEJDET

KbhT fungerer "behind the scenes" - det er teatrene, der skal shine

VI SIKRER:

- Bæredygtige vilkår, fordi vi giver teatrene optimale rammer til at skabe et bredt, spændende og varieret scenekunst-tilbud af høj kvalitet, som også betyder meget teater for de offentlige tilskudskroner.
- Bæredygtig produktion, kunstnerisk risikovillighed og et stærkt miljø for udvikling af scenekunsten pga. vores solidariske tilbageløbsordning og økonomiske sikkerhedsnet under teatrene.
- Gode publikumsoplevelser og innovation, da vi faciliterer den løbende vedligeholdelse og opgradering af teatrenes unikke bygninger og teaterteknik.
- Efteruddannelse og faglige netværk for teatrenes medarbejdergrupper, der øger kompetenceniveauet og styrker videndeling på tværs.
- Omkostningseffektivitet i forhold til fælles økonomisystemer, fælles revision, billetsamarbejde og andre administrative områder.
- Forankring og synergi i arbejdet med strategiske indsatsområder som f.eks bæredygtighed og grøn omstilling.



PENNEO

Underskrifterne i dette dokument er juridisk bindende. Dokumentet er underskrevet via Penneo™ sikker digital underskrift. Underskrivernes identiteter er blevet registereret, og informationerne er listet herunder.

“Med min underskrift bekræfter jeg indholdet og alle datoer i dette dokument.”

Nikolaj Lykke Jacobsen

Sekretariatschef

Serienummer: a835ba08-f88a-44a1-a3f9-cd744847361c

IP: 185.235.xxx.xxx

2023-04-27 11:17:24 UTC



Anders Holdt Høiris-Andersen

Bestyrelsesleder

Serienummer: 5261d9ce-588b-47fa-8f88-3715063a1e75

IP: 87.49.xxx.xxx

2023-04-27 12:01:50 UTC



Dette dokument er underskrevet digitalt via **Penneo.com**. Signeringsbeviserne i dokumentet er sikret og valideret ved anvendelse af den matematiske hashværdi af det originale dokument. Dokumentet er låst for ændringer og tidsstemplet med et certifikat fra en betroet tredjepart. Alle kryptografiske signeringsbeviser er indlejret i denne PDF, i tilfælde af de skal anvendes til validering i fremtiden.

Sådan kan du sikre, at dokumentet er originalt

Dette dokument er beskyttet med et Adobe CDS certifikat. Når du åbner dokumentet

i Adobe Reader, kan du se, at dokumentet er certificeret af **Penneo e-signature service** <penneo@penneo.com>. Dette er din garanti for, at indholdet af dokumentet er uændret.

Du har mulighed for at efterprøve de kryptografiske signeringsbeviser i indlejret i dokumentet ved at anvende Penneos validator på følgende websted: <https://penneo.com/validator>