

Kulturminister Uffe Elbæk
Oversendes pr. email

Kære Uffe Elbæk

13. marts 2012

Tak for dit brev af 19. december 2011, hvor du beder Københavns Teater om at komme med forslag om åben scene.

Opdraget

I brevet redegør du for, at du har opnået enighed med partierne bag teateraftalen af 21. juni 2011 om i forbindelse med indgåelse af rammeaftale for Københavns Teater for 2012-2015, at stille krav om at Københavns Teater påtager sig et ansvar i forhold til at tilvejebringe en åben scene for det frie scenekunstmiljø i København.

Det fremgår videre af brevet, at partierne bag aftalen forestiller sig, at Københavns Teater skal ændre anvendelsen af en scene, således at en åben scene tilvejebringes. I brevet anmodes Københavns Teater således om at fremkomme med et forslag til,

1. hvilken scene, der kan være tale om,
2. et forslag til organisering af den Nye åbne scene, og
3. et overslag over et budget for driften.

Af brevet fremgår herudover,

- at forslag til organisering bedes tage udgangspunkt i, at den åbne scene rummes som en selvejende institution inden for rammerne af Det fremtidige Københavns Teatersamarbejde på linje med de øvrige teatre i samarbejdet,
- at det er tanken, at den åbne scene på samme måde som de øvrige teatre i Københavns Teater skal have en bestyrelse, der ansætter en administrativ leder, som med ansvar overfor den åbne scenes bestyrelse leder

den bagvedliggende driftsorganisation, varetager den økonomiske styring af teatrets drift og produktion samt aflægger regnskab,

- at den åbne scenes kunstneriske ledelse evt. kan varetages kollektivt af en mindre gruppe af personer, som udpeges af husets brugere og bestyrelsen. Den kunstneriske ledelse er ansvarlig for at programlægge hvilke projekter, der opføres på den åbne scene.
- at huset udover at være ramme for aktører fra det frie scenekunstmiljø også skal være åbent for gæstespil fra provinsen og internationale gæstespil,
- at organiseringen afspejler, at scenen er åben for scenekunstmiljøet fra provinsen såvel som fra København.

Du anmoder i brevet om, at Københavns Teater senest den 26. januar 2012 sender forslag til scene, budget og organisation. Fristen for oversendelse er efterfølgende blevet udskudt til efter Københavns Teaters bestyrelsesmøde den 13. marts 2012.

Når Kulturministeriet har modtaget forslaget fra Københavns Teater indkalder Kulturministeriet Københavns Teater til en drøftelse af forslaget med Scenekunstnere uden Scene, Uafhængige Scenekunstnere og Statens Kunstråds Scenekunstudvalg med henblik på at opnå enighed om et forslag, der kan danne grundlag for en endelig politisk beslutning om den Åbne Scene i København.

Forslag om åben scene

Københavns Teaters bestyrelse har i dag den 13. marts 2012 besluttet at fremkomme med forslag om, at det nuværende teater Republique fortsætter som både åben scene og producerende teater.

Det er væsentligt for bestyrelsen, at der med dette forslag gives en permanent, holdbar og visionær løsning, hvor de frie grupper uden scene får ordentlige rammer for at vise deres produktioner for et bredt publikum.

Bestyrelsen lægger stor vægt på, at løsningen ikke indebærer reduktion af antallet af teatre og scener i KbhT's regi. Forslaget implicerer, at det nuværende Republique, der råder over to scener, videreføres og fremover løser sit formål med at præsentere nyskabende dansk og international scenekunst og sammensatte kunstarter, der udfordrer teaterbegrebet, ved både at give rammer for frie grupper og ved fortsat at være et producerende teater.

Nedenfor præsenteres de nærmere detaljer i forslaget.

Republique med produktion og åben scene

Det er Københavns Teaters holdning, at etableringen af en ny åben scene i regi af Københavns Teater og en samtidig ændring af Republique til også at være åben scene vil kunne fastholde Københavns Teaters samlede muligheder for at kunne imødekomme kravene i teaterloven. Heri fastslås, at Københavns Teater har til formål *at støtte driften af et antal teatre i hovedstadsområdet, der skal bidrage til at dække teaterbehovet ved tilsammen at opføre et alsidigt og kvalitetspræget repertoire bestående af såvel ældre som nyere dramatiske værker samt bidrage til fremme af udvikling og nytænkning inden for teaterkunsten.*

En ændring af Republique til også at være åben scene vil samtidig fastholde de oprindelige intentioner med Republique om at være rammen om udviklingen af moderne og eksperimenterede scenekunst.

Forslag til organisering af den åbne scene

En grafisk fremstilling af organiseringen fremgår af bilag 1 til nærværende brev. Her fremgår følgende:

Videreførelse af juridisk enhed

Københavns Teater foreslår, at Republique videreføres som juridisk enhed.

Bestyrelsen for den åbne scene

Københavns Teater foreslår, at teatret skal have en bestyrelse, som udpeges på samme måde som er gældende for de øvrige teatre i Københavns Teater og efter de regler, som det politiske system måtte fastlægge for åben scene.

Administrativ ledelse af den åbne scene

Københavns Teater lægger afgørende vægt på, at teatret skal have en administrerende direktør, der ansættes af teatrets bestyrelse og med ansvar over for bestyrelsen er øverste chef, dvs. har ansvar for økonomi, administrativ repertoireplanlægning (fordelingen af teknikere og af produktioners prøve og spilletid på de to scener) samt salg og markedsføring.

Kunstnerisk ledelse

Københavns Teater foreslår, at bestyrelsen for teatret ansætter en kunstnerisk chef med ansvar for egenproduktionerne med den profil Republique har i dag.

Kunstnerisk råd

Københavns Teater foreslår, at der udpeges et kunstnerisk råd, der har ansvar for at vælge hvilke af de eksternt finansierede produktioner, der skal opføres.

Københavns Teater foreslår, at der i samarbejde med Scenekunstnere uden Scene, Uafhængige Scenekunstnere og Statens Kunstråds Scenekunstudvalg aftales en konkret model for, hvordan det kunstneriske råd udpeges.

En del af Københavns Teater

Forslaget indebærer, at teatret (det nuværende Republique) fortsat er en del af Københavns Teater. Teatret vil som nu og på linje med de andre teatre have Københavns Teater som tilsynsmyndighed og været omfattet af de styringsmæssige forhold, der her gælder. Der kan dog være enkelte undtagelser begrundet i, at teatret også er en åben scene. Teatret vil også deltage i de tværgående aktiviteter, der aftales på tværs af teatrene. De styringsmæssige forhold vil skulle indgå i de videre forhandlinger.

Økonomi for teatret

Københavns Teater foreslår, at ændringen af vilkårene for teatret sker med virkning fra sæson 2013/14. Budgettet for teatret fremgår af bilag 2 til nærværende brev. Her fremgår det, at Københavns Teater yder et tilskud på 18,3 mio. kr. (niveau 2013/14), idet Københavns Teater lægger til grund, at tilskuddet reguleres på samme måde som er gældende for de øvrige teatre i Københavns Teater.

Københavns Teaters dialog med relevante aktører

Københavns Teater har i forbindelse med beslutningen om forslag til etablering af en ny åben scene været i dialog med en række relevante aktører.

Det fremgår af bilag 3 til nærværende brev, at Scenekunstnere uden Scene og De Uafhængige Scenekunstnere også peger på den af Københavns Teater foreslåede model til etablering af ny åben scene.

Københavns Teater har på møder den 21. februar 2012 og 13. marts 2012 drøftet problemstillingen med Statens Kunstråds Scenekunstudvalg. Det er her fremgået, at udvalget finder den af Københavns Teater foreslåede model interessant og hensigtsmæssig.

Etablering af ændring af Republique

Københavns Teater vil foreslå, at den åbne scenes bestyrelse udpeges hurtigst muligt efter, at der er truffet endelig politisk beslutning om den åbne scene i København. Dette vil være en nødvendig forudsætning for omstillingen fra Republi-


ques nuværende virksomhed til også at være åben scene, herunder ansættelse af den åbne scenes ledelse, tilpasning af teatrets organisation samt i særligt grad den økonomiske styring af teatret i overgangsperioden.

s. 5/ 5

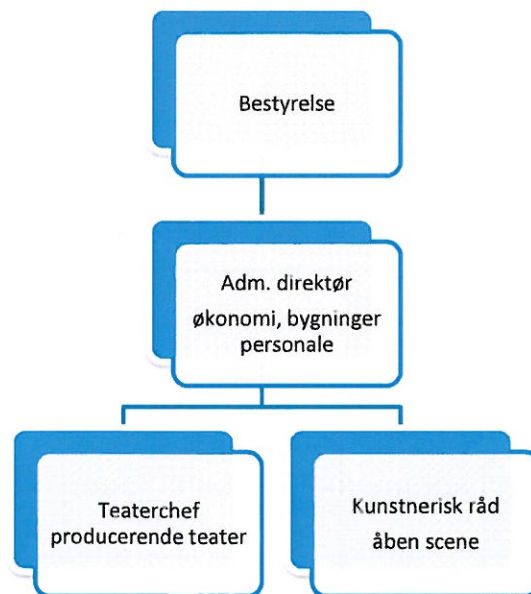
Afsluttende bemærkninger

Københavns Teater håber med dette forslag, at der kan findes en solid og varig løsning på det åben scene problem, teatermiljøet har været udfordret af i mange, mange år. Med forslaget er det Københavns Teaters bestyrelses holdning, at der etableres en varig grobund for udviklingen af dansk scenekunst. Til glæde for publikum, der kan vente sig mange udfordrende teateroplevelser. Og til glæde for de producerende teatre, der i den grad bygger på, at nye kræfter og idéer får plads.

Bedste hilsener


Jan Maagaard

/



Organisationsdiagram, åben scene: Integration af producerende teater og åben scene

Diagrammet illustrerer en organisation med følgende besluttende aktører:

- En bestyrelse udpeget efter de regler, som det politiske system måtte fastlægge for åben scene
- En administrerende direktør, der med ansvar over for bestyrelsen er øverste chef, dvs. har ansvar for økonomi, administrativ repertoireplanlægning (fordelingen af teknikere og af produktioners prøve og spilletid på de to scener) samt salg og markedsføring.
- En kunstnerisk chef med ansvar for egenproduktionerne med den profil République har i dag
- Et kunstnerisk råd der har ansvar for at vælge hvilke af de eksternt finansierede produktioner, der skal opføres

2

DRIFTSBUDGET ÅBEN SCENE 2013/14	MODEL 2B
BUDGET	ÅBEN SCENE 2013/14 (Republique*)
INDTÆGTER	
EGENINDTÆGTER	
Indtægter ved egen initiativer/billetindtægter	2.592.000
Fonde og sponsoring	300.000
Renteindtægter	20.000
Øvrige indtægter	260.000
Bidrag enkeltprojekter	275.000
EGENINDTÆGTER I ALT	3.447.000
TILSKUD	
Driftstilskud i alt	
Husleje, inventaleje tilskud i alt	
TILSKUD I ALT	-
INDTÆGTER I ALT	3.447.000
OMKOSTNINGER	
Lønninger til scenepersonale	3.120.000
Lønninger til ledelse og administration	4.940.000
Øvrige løn -og personaleudgifter	300.000
Salgsomkostninger og markedsføring	1.500.000
Egen initiativer/produktionsomkostninger	5.000.000
Administrationsomkostninger	1.100.000
Lokaleomkostninger KbhT	4.384.773
Lokaleomkostninger, øvrige	1.323.247
Rejser og transportomkostninger	-
OMKOSTNINGER I ALT	21.668.020
UNDERSKUD/OFFENTLIGT TILSKUDSBEHOV	-18.221.020
Dækkes ved:	
Driftstilskud i alt	13.915.227
Tilskud til husleje & inv.leje	4.384.773
TILSKUD I ALT	18.300.000

*) Republique med produktion og åben scene

3

Bjørn Lense-Møller,
Grønnevej 198,
2830 Virum.
Tlf. 45 85 08 79.
Mail: lense@magichourfilms.dk

6. marts 2012

Til Københavns Teater,
att. Direktør Steen Pade.

Hermed fremsender, som aftalt, Scenekunstnere uden Scene med tilslutning fra Uafhængige Scenekunstnere deres kommentarer og konklusion vedr. de fire modeller til løsning af etablering af en ny åben scene i hovedstaden, som Københavns Teater har opstillet på bestilling fra Kulturministeren.

Det er åbenbart, at en række af vore kommentarer leder frem til afklarende samtale og forhandling, eventuelt i forbindelse med kommende møde i ministeriet.

Vort papir vil først og fremmest danne grundlag for Københavns Teaters bestyrelses indstilling til ministeren ved kommende bestyrelsesmøde, men vi ser det også som et bilag til Københavns Teaters indstilling, så dets beskrivelse af målsætninger, struktur og ressourcer kan tjene som oplysninger for dem, der senere skal beskæftige sig med sagen.

Det er åbenbart af en række vore kommentarer vil danne grundlag for senere samtaler/forhandlinger, eventuelt i forbindelse med det kommende møde i ministeriet.

Med venlig hilsen,
på vegne af Scenekunstnere uden Scene og Uafhængige Scenekunstnere,

Bjørn Lense-Møller,
(bestyrelsesformand).

En åben scene i hovedstaden.

En åben scene skal være et hus for udviklingen af scenekunst i Danmark. Det skal være rummeligt og sceneteknisk fleksibelt, så det sætter så få begrænsninger, som muligt, for denne udvikling.

Huset skal være uden direkte egenproduktion i traditionel forstand for at være så åbent, som muligt, overfor ude fra kommende initiativer til scenekunstens form- og indholdsmæssige udvikling. Det skal være åbent for initiativer fra teatre og scenekunstnere i hele landet og arbejde inden for internationale netværk. Det skal være aktivt opsøgende med henblik på nationale og internationale gæstespil og samarbejdsmuligheder.

Huset skal være et center for scenekunstens udøvere med praktisk bistand til projekters udvikling og gennemførelse og med initiativer til udveksling af erfaringer og viden og afprøvning af nye ideer.

Huset skal være et center for et nyt og interaktivt forhold i udviklingen af relationerne mellem scenekunst, professionelle brugere og publikum ved udvikling af digitale og sociale medier ud over traditionel kommunikation.

Københavns Teaters fire modeller for en åben scene inden for dets rammer.

Model 1 - Frederiksbergscenen:

Frederiksbergscenen har tidligt i processen, før KT fik pålagt at finde en løsning, været af interesse, som en mulighed for at danne et center for miljøet til at udvikle sammenhænge og opbygge publikumsinteresse, men med rumlige begrænsninger mht. scenekunstens udvikling. Interessen byggede væsentligt på hensynet til det begrænsede budget, der på det tidspunkt kunne tilvejebringes, og der ville under alle omstændigheder være tale om en rummæssigt utilfredsstillende og foreløbig løsning, der også som KT-model er uinteressant i forhold til de andre.

Model 3 – Østre Fælled Torvs lille scene (tidligere Dansescenen):

Med denne model tages der et stort skridt hen imod et scenerum, der kan fungere som åben scene, men som alligevel ikke vil kunne leve op til de muligheder, som den, for det frie miljø og en bevidst udvikling af scenekunsten tabte "Kanonhal", stillede til rådighed. En fortsat anden teaterinstitution med hjemsted på stedets store scene vil sætte snævre grænser for "åben scene"s adgang med projekter med behov for de største faciliteter, og promovningen af stedet som samlet, særligt center for scenekunstens udvikling og fornyelse bliver vanskeligere at gennemføre. Det foreslåede budget vurderes ikke at danne basis for en tilstrækkelig spændstig drift.

Model 2 A – Åben Scene på begge scener på Østre Fælled Torv:

Med hensyn til faciliteter, rummelighed og fleksibilitet en optimal løsning, men det budget, der knyttes til denne model anses for risikabelt til parallel drift af to scener med dobbelt personale.

Model 2 B – En teaterinstitution med én bestyrelse, der er ansvarlig for en to-strengt drift, en selvproducerende og en åben scene, der koordineret deler de to scener.

Modellen opererer med en kunstnerisk leder af egenproduktionen, et løbende fornyet, kunstnerisk råd på tre personer med ansvar for indtag af projekter til åben scene aktiviteten og andre, egne initiativer, samt en administrativ leder, der fungerer for begge grene af aktiviteterne med ansvar for økonomi, administrativ planlægning, samt salg og markedsføring. Modellen opererer med et budget, der anses for mere realistisk i forhold til den påtænkte drift. Cfr. dog nedenstående kommentarer.

Kommentarer.

Bestyrelsen, der bliver ansvarlig for den ny institutions samlede position som center for udvikling af scenekunsten, bør rumme medlemmer med klar forståelse for en åben scenes særlige aktivitet, som er det nye i et KT-teaters funktion.

Modellens grafiske fremstilling af ledelsesorganisationen angiver et hierarkisk forhold med en overordnet placering af den administrative leder i forhold til de kunstnerisk ansvarlige ledelsesfunktioner. Den tre-ledede ledelse må anses for ligestillede, ansvarlige over for bestyrelsen, hvorved et tværgående samarbejde bliver selvfølgeligt i en fælles interesse for stedets profilering som scenekunstcenter og med åbenhed for potentielle nationale og internationale samarbejds-muligheder.

Ledelsen udarbejder handlingsplaner og dertil hørende budgetfordeling af dets forskellige konti, som indstilles til bestyrelsens godkendelse.

Det vil være af stor betydning, at bestyrelsen ved valg af den ansvarlige leder for egenproduktionen er opmærksom på, at vedkommende har en klar holdning til den sammenhæng denne aktivitet skal fungere i.

Med henblik på kontaktopbygning og fastholden af forbindelser samt udvikling og gennemførelse af egne initiativer vil det være formålstjenligt af et medlem af det kunstneriske råd tillægges en formandsstatus med mere tidsforbrug til rådighed.

Institutionens ledelsesfunktioner og dens generelle virksomhed bør evalueres efter forløbet af 2 sæsoner.

Det kunstneriske råd, der er ansvarligt for aktiviteten på åben scene, vil ikke kunne fungere passivt afventende, men må kunne opbygge både nationale og internationale netværk, der også kan være af betydning for lederen af den dramatiske egenproduktion. Det vil derfor være nødvendigt med rådighed over et rejsebudget på 250.000 kr.

En af åben scene initiativets målsætninger er at fungere som laboratorium for publikumsudvikling. Der er planer om at udvikle nye digitale systemer til interaktive relationer mellem åben scene og dets publikum. Der er tale om et supplement til sædvanlige salgsomkostninger og markedsføring, som vil være af særlig betydning over en opbygnings- og lanceringsperiode på første 3 sæsoner med et årligt rådighedsbeløb på 750.000.

Forventningerne til indtægter ved egne initiativer/billetindtægter i KT's budgetudspil må anses for vel høje. Dels vil der for den nye institution være tale om en etableringsperiode, dels er det åbenbart, at vel kan den egenproducerende virksomhed arbejde med en billetpolitik som andre af KT's teatre, men åben scene virksomheden må i overensstemmelse med sin art og sit forventede publikum arbejde i et andet prisleje. Dertil kommer, at både i forhold til projekter og forskellige former for gæstespil vil en billetindtægt til producenten være en forudsætning.

Konklusion:

Med baggrund i ovenstående vurderinger og overvejelser har Scenekunstnere uden Scene, med tilslutning fra Uafhængige Scenekunstnere, besluttet at pege på Model 2 B i Københavns Teaters forslag som den mest formålstjenlige og praktikable løsning af problemet med mangel af en stor og fleksibel åben scene i hovedstaden.

På vegne af foreningen Scenekunstnere uden Scene og med tilslutning fra Uafhængige Scenekunstnere,

Bjørn Lense-Møller,
(bestyrelsesformand)