

Københavns Teater

Beretning 2005/2006

Københavns Teaters målsætning

Københavns Teater er en selvejende institution, der støtter driften af et antal teatre i København.

Visionen for Københavns Teater er:

- At udvikle varieret og vedkommende dansk scenekunst på internationalt niveau
- At øge publikumsunderlaget markant og styrke mangfoldigheden inden for Københavns Teater og blandt dets publikum
- At udnytte og udvikle synergien i Københavns Teater.

Visionen indgår i Københavns Teaters samlede strategi for perioden 2006-2011. Heri fastlægges det, hvordan Københavns Teater kan være med til at styrke og videreudvikle teatrene i forhold til scenekunsten, publikum og det omgivende samfund.

Københavns Teater ønsker samtidig at sikre bredden og alsidigheden i den samlede profil ved at skabe scenekunst af høj kvalitet indenfor:

- Ny dansk og udenlandsk dramatik
- Klassik dansk og udenlandsk dramatik
- Musikdramatik
- Dans
- Børneteater
- Nye scenekunstformer (performance, nycirkus, blandformer, stand-up etc.).

Formandens beretning 2005/2006

Sæsonen 2005-2006 blev på flere områder en sæson fyldt med forandring. Både for teatrene i DST og for DST selv.

Forestillingerne

Sæsonen gik for de fleste af teatrene godt.

På Aveny-T blev succesen med „Nøddeknækkeren“ fulgt op af produktionen „Hip Hip 2 The Hop“, der lige som „Nøddeknækkeren“ var en moderne danseforestilling. Mange af de samme kunstnere medvirkede i „Hip Hip 2 The Hop“, som blev en stor publikumssucces med en sædebelægning på 94%.

Betty Nansen Teatret deltog i fejringen af Henrik Ibsen-året gennem tre af teatrets fem produktioner. Men de klassiske stykker fik et nyt udtryk i de frie fortolkninger „Nora“, „Hedda“ og „Gynt“. Med „Gynt“ blev for eksempel grundstenen lagt til en helt ny blanding af skuespil, rap og comedy (SKRAKO). Den nye blandingsform fik godt fat i publikum og viste sig at være en unik måde at fortolke de klassiske værker og formidle dem til et bredt publikum på.

Folketeatret satte to produktioner op, „Forlad os vores skyld“ og den tidligere publikumssucces „Et Juleeventyr“. Den klassiske julehistorie trak også i denne sæson masser af tilskuere og opnåede en sædebelægning på ca. 94%.

På Nørrebro Teater blev det til tre produktioner. Den politiske satire „Let's Kick Ass!“ løb med den største opmærksomhed og blev senere genopsat. Den gennemsnitlige sædebelægning på produktionen var 89%.

Østre Gasværk Teater spillede to produktioner; „Nikolaj Cederholms Evolutions-show: Verdenshistorien“ og musicalklassikeren „West Side Story“, der gik for fulde huse.

På Gladsaxe Teater var publikumstallet til årets store satsning, H.C. Andersen-musicalen „Mit eventyr“, desværre ikke så højt som forventet. Dette var medvirkende til, at teatret på grund af sin samlede økonomiske situation måtte lukke i marts 2006. Teatret er dog siden genåbnet som Gladsaxe Ny Teater med støtte fra Gladsaxe Kommune og med Kasper

Rostrup som teaterdirektør. Gladsaxe Ny Teater modtager støtte under egnsteaterloven og er således ikke en del af Københavns Teater.

Rialto Teatret havde også i denne sæson succes inden for teatrets specialiserede profil, hvor hovedvægten har ligget på klassisk musikteater. Teatret lagde også hus til tre gæstespil, „Brandes“, „Tribunehelte“ og „Skyggen fra 44“, der var en samproduktion med Odense Teater og Bornholms Egnsteater.

Det Ny Teater havde stor succes med eventyrmusicalen „Beauty and The Beast“ i efteråret 2005, mens foråret bød på den satiriske musical „The Producers“. Begge forestillinger blev nomineret til en Reumert som Årets Musikforestilling, hhv. 2005 og 2006.

Fra DST til KBHT

Fra den 1. januar 2006 blev Det Storkøbenhavnske Teaterfællesskab afløst af Københavns Teater som en konsekvens af kommunalreformen og amternes nedlæggelse. Det betød et skift fra en amtskommunal finansiering sammen med staten til, at den selvejende institution fra årsskiftet overgik til at være en rent statslig støttet institution.

Københavns Teater ledes af en bestyrelse, der som følge af den nye struktur udpeges af kulturministeren. Bestyrelsen har blandt andet til opgave at administrere tilskuddet til Københavns Teater, beslutte hvilke teatre der indgår i Københavns Teater og udvikle en strategi for Københavns Teater. Bestyrelsen består af 6 medlemmer, som tilsammen skal repræsentere juridiske, ledelsesmæssige, økonomiske, markedsføringsmæssige og teaterfaglige kompetencer.

Overgangen fra DST til KbhT betød også, at den tidligere amtskommunale styrelse for DST blev opløst og i dens sted kom en seksmandsbestyrelse for Københavns Teater bestående af: direktør Christian Scherfig (formand), direktør Mai Buch (næstformand), rektor Eva Jørgensen, skuespiller Nastja Arcel, instruktør Nikolaj Cederholm og producent Michael Obel. Den ny bestyrelse blev nedsat allerede sommeren 2005 med henblik på at

forberede overgangen til den ny struktur. Bestyrelsen er beskikket frem til 31. december 2009.

Den nye bestyrelse brugte efteråret 2005 og foråret 2006 til at lægge en strategi for de københavnske teatre. Bestyrelsen offentliggjorde den 15. maj 2006 sin vision og strategi for Københavns Teater. Efter en bred høring blev den endelige strategi lanceret den 21. juni 2006. Strategien dækker årene 2006-2011. Strategiens centrale punkter kan læses på første side af beretningen.

Efter afslutningen af teatersæsonen 2005/2006 skulle Københavns Teaters bestyrelse i efteråret træffe beslutning om ansættelsen af direktørerne på de af KbhT støttede teatrene fra 1. juli 2007. Som en konsekvens af den beslutning, der blev truffet, valgte Nikolaj Cederholm at opgive sin bestyrelsespost. Kort efter kom det desuden til et formandskifte, da Christian Scherfig valgte at forlade sin formandspost. Med kort varsel overtog instruktør Jan Maagaard formandsposten.

Sæsonen i tal

På de seks teatre med tre bisceener: Aveny-T, Betty Nansen Teatret, Folketeatret, Gladsaxe Teater, Nørrebro Teater og Østre Gasværk Teater blev der i løbet af sæsonen spillet i alt 733 forestillinger, hvilket er en del færre end sidste sæsons 911 forestillinger. Den samlede sædebelægning var ca. 75 %, mens værdibelægningen var ca.

52 %. Antallet af tilskuere var 333.227, som er ca. 6.000 færre sammenlignet med forrige sæson. Blandt sæsonens tilskuere udgør ca. 21 % unge under 25 år.

Rialto Teatret havde 88 opførelser med i alt 11.318 tilskuere, mens Det Ny Teater havde en stigning på over 20.000 og i alt nåede at runde de 190.000 tilskuere.

Det totale abonnements salg fortsatte stigningen fra sæson 2004/2005 og nåede op på 554.287 billetter. Ud af dette antal tegnede teatrene i Københavns Teater sig for 280.192 solgte abonnementsbilletter, hvilket er en stigning på ca. 62.000. Så sæsonen gav et meget flot resultat.

Bortset fra Gladsaxe Teater havde alle teatrene overskud efter sæson 2005/2006. Det bevirkede en forbedring af teatrenes egenkapital. Samtidig er der i strategien lagt op til en række nye tiltag som fx fælles markedsføring, hvilket på sigt kan være med til at skabe en bedre formidling af teatrenes repertoire til glæde for publikum.

Med en solid økonomi og en ny strategiplan stod Københavns Teater med udgangen af sæson 2005/06 godt rustet til det sidste år for de fratrædende teaterdirektører og teaterbestyrelser.

Mona Heiberg, Formand, DST
Jan Maagaard, Formand, Københavns Teater



Asger Reher og Karsten Jansfort i „Let's Kick Ass!“ på Nørrebro Teater. Foto: Simon Hem.

Regnskab for 2005/2006 for teatrene omfattet af Københavns Teater

	AVENY-T t.kr.	BETTY NANSEN TEATRET / EDISON t.kr.	FOLKETEATRET/ HIPPODROMEN t.kr.	GLADSAXE TEATER/ VÆKSTHUSET t.kr.	NØRREBROS TEATER t.kr.	ØSTRE GAS- VÆRK TEATER t.kr.	RIALTO TEATRET t.kr.	TOTAL t.kr.
INDTÆGTER								
Billetindtægter								
inkl. billettilskud	12.152	9.826	4.009	9.580	11.243	14.550	1.014	62.374
Øvrige indtægter inkl. renter	723	654	693	2.057	738	341	140	5.346
Sponsormidler	556	225	24	4.720	275	670	571	7.041
Drifts- og produktionstilskud fra Kbh T	9.097	11.873	18.164	13.966	12.163	12.531	4.191	81.985
Tilbagebetaling af drifts- og produktionstilskud	0	-210	0	0	-150	0	0	-360
Tilskud til udvikling og nytænkning fra Kbh T	1.467	1.467	677	677	0	338	0	4.626
Særtilskud	1.330	1.000	400	0	0	0	0	2.730
INDTÆGTER I ALT	25.325	24.835	23.967	31.000	24.269	28.430	5.916	163.742
UDGIFTER								
Produktionsomkostninger	13.266	8.200	4.581	20.410	8.609	14.590	1.469	71.125
PR-virksomhed	2.183	2.367	836	2.454	2.822	2.251	450	13.363
Gager	5.045	8.159	6.111	6.687	6.831	5.718	2.230	40.781
Administrationsomkostninger inkl. renter	1.288	1.676	1.265	2.643	1.127	1.211	503	9.713
Lokaleomkostninger	3.371	3.291	8.200	5.295	3.980	4.136	1.102	29.375
Nedlukningsomkostninger	0	0	0	3.267	0	0	0	3.267
UDGIFTER I ALT	25.153	23.693	20.993	40.756	23.369	27.906	5.754	167.624
RESULTAT	172	1.142	2.974	-9.756	900	524	162	-3.882
BUDGETTERET RESULTAT	1.319	-593	1.020	-474	0	65	150	1.487
EGENKAPITAL PR. 30.6.2006	2.914	2.978	-2.415	-8.250	8.093	-2.335	342	1.327
Værdibelægning	43,10	54,39/40,16	88,29/96,72	42,80/34,80	54,03	60,24		
Antal forestillinger excl. forpremierer	176	194	69	109	120	100		
Antal pladser pr. forestilling	426/1452	418-501/292	570/53	623/50	614-621	811		
Antal forestillinger jfr. målsætning	125	170	170	170	140	140		

Antal tilskuere KbhT-teatre

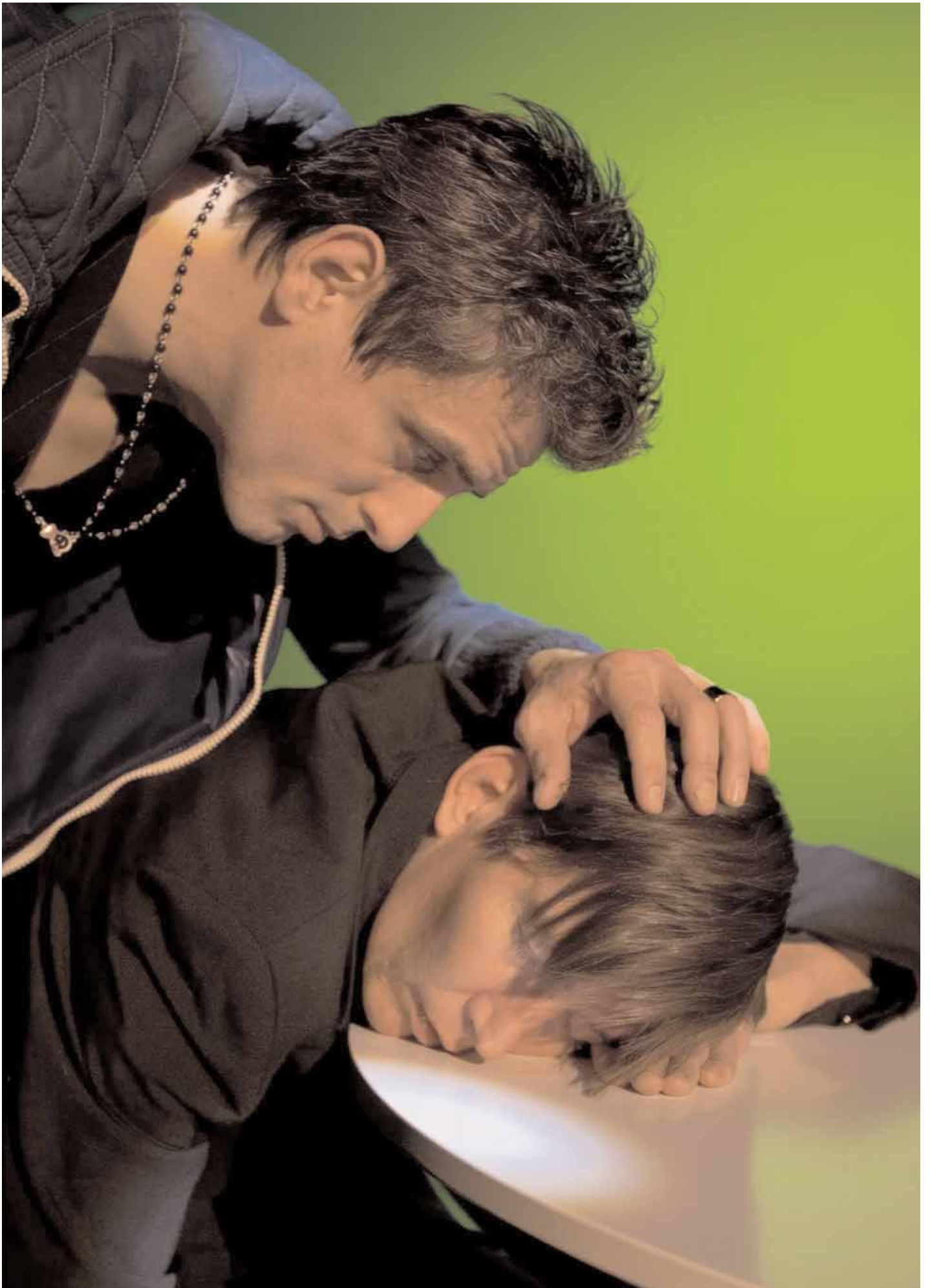
	1996/97	1997/98	1998/99	1999/2000	2000/01	2001/02	2002/03	2003/04	2004/05	2005/06
Aveny-T, Betty Nansen Teatret, Folketeatret Gladsaxe Teater, Nørrebro Teater, Østre Gasværk Teater	531.669	412.149	446.458	420.078	399.837	383.554	338.446	379.022	339.217	333.227
Det Ny Teater	183.567	150.460	159.772	130.900	271.000	165.082	188.150	168.370	168.986	190.094
Rialto Teatret	13.844	10.620	14.831	12.521	11.766	7.821	7.300	13.162	11.196	11.318
Amager Scenen	62.346	83.201	0	0	0	0	0	0	0	0
	791.426	656.430	621.061	563.499	682.603	556.457	533.896	560.554	519.399	534.639

Teaterstøtteordningen – årsregnskab 2005/2006

	Regnskab t.kr.	Budget t.kr.	Afvigelser t.kr.
INDTÆGTER			
Driftstilskud, tilskudsydere	104.745	104.895	-150
Huslejeindtægter fra teaterselskaber	17.471	17.471	0
Lejeindtægter af inventar og teknisk udstyr	6.265	6.265	0
Fakturerede afgifter og driftsomkostninger	1.854	1.813	41
Renteindtægter	752	300	452
Overførsel fra hensættelser	3.706	3.027	679
INDTÆGTER I ALT	134.793	133.771	1.022
UDGIFTER			
Grundtilskud til drift, produktion og husleje	86.500	86.500	0
Tilskud til udvikling og nytænkning	5.854	5.757	97
Lejeudgifter inklusive afgifter vedr. lejemål	18.642	18.562	80
Anvendt ekstra bevilling til danse- og børneteater samt åben scene	5.004	5.004	0
Vedligeholdelse og modernisering samt anskaffelser af inventar og teknisk udstyr på teatrene	3.295	3.295	0
Sekretariat og fællesudgifter	6.639	4.076	2.563
UDGIFTER I ALT	125.934	123.194	2.740
RESULTAT FØR KAPITALTILSKUD TIL TEATRENE	8.859	10.577	-1.718
Anvendt kapitaltilskud til teatre	13.300	10.577	2.723
RESULTAT TEATERSTØTTEORDNINGEN	-4.441	0	-4.441
Der fordeles således:			
Finansiering fra kapitalindskudspuljen til dækning af kapitalindskud til tre teatre	10.577		
Finansiering fra pulje til udvikling og nytænkning til dækning af tilskud/garantier til teatrene	-96		
Andel af underskud til dækning fra kapitalindskudspuljen	-14.922		
	-4.441		



Lone Rødbroe i „Tribunehelte“ på Rialto Teatret. Foto: Anne Lene Petersen.



Dejan Cukic og Thomas Bo Larsen i „Love“. Foto: Hansen-Hansen.com.

Aveny-T

Frederiksberg Alle 102 – 1820 Frederiksberg C
Billetkontor: 70 20 10 31 – Administration: 33 23 31 00
www.aveny-t.dk E-mail: info@aveny-t.dk
TEATERCHEF: JON STEPHENSEN

Bestyrelse: Jens Stephensen (formand), Rumle Hammerich, Nina Schiøttz, Nicolai Ørsted.

6 produktioner – 78.657 tilskuere

DAS

Premiere: 2. september 2005
Antal opførelser: 18
Antal forpremierer: 2
Billetpriser (løssalg): A 240 – B 200 – C 130
Antal pladser i de forskellige prisgrupper: A 234 – B 172 – C 20

Manus: Ida Maria Rydén og Kenneth Kreuzmann
Iscenesættelse: Kenneth Kreuzmann
Scenografi og kostumer: Rikke Juellund
Lysdesign: Finn Thomsen
Lyddesign: Janus Jensen

Medvirkende:
Terese Glahn, David Boyd, Bo Madvig, Vidar Hansen, Karin Norinder

JORN

Premiere: 8. september 2005
Antal opførelser: 22
Antal forpremierer: 0
Billetpriser (løssalg): A 325 – B 275 – C 225
Antal pladser i de forskellige prisgrupper: A 527 – B 270 – C 52

Manuskript: Karsten Johansen
Iscenesættelse: Jan Hertz
Sangtekster: Steen Jørgensen
Kapelmeister og komponist: Bebe Risénfors
Scenografi og lysdesign: Linn Sandholm og Jesper Kongshaug
Kostumer: Lotte Dandanell

Medvirkende:
Asger Jorn: Dejan Cukic
Pastoren/Constant: Christian Grønvald
Maren Jørgensen: Edith Guillaume
Den Hvide: Steen Jørgensen
Kirsten/Nanna: Sofie Stougaard
Guénia/Sygeplejersken: Charlotte Rathnov
Léger/Umberto: Zlatko Buric
Wemaère/Lægen: Lars Lippert
Matie: Sonja Richter
Dotremont/Otto van de Loo:

Søren Lenander

Jaqueline: Mari-Anne Jespersen
Klaus: Mathias Flint
Elever på kunsthøjskole/gæster/tjener: Kim Wrang Henriksen, Katrine Hartmann, Rune Pommer, Christa Waldorff

LOVE

Premiere: 4. november 2005
Antal opførelser: 39
Antal forpremierer: 3
Billetpriser (løssalg): A 240 – B 200 – C 130
Antal pladser i de forskellige prisgrupper: A 234 – B 172 – C 20

Manuskript: Anna Bro
Iscenesættelse: Emmet Feigenberg
Scenografi og kostumer: Karin Betz
Musikalske arrangementer og indstudering: Jens Krøyer

Medvirkende:
Antonio: Thomas Bo Larsen
Lena: Maria Rossing
Max: Dejan Cukic
Dorte: Jannie Faursschau
Dr. Agger: Claus Ryskjær

NØDDEKNÆKKEREN

Premiere: 26. december 2005
Antal opførelser: 19
Antal forpremierer: 0
Billetpriser (løssalg): A 280 – B 240 – C 220 – D 200
Antal pladser i de forskellige prisgrupper: A 412 – B 352 – C 326 – D 362

Iscenesættelse og koreografi: Steen Koerner
Tekst: Clemens Legolas Telling
Scenografi: Marie í Dali
Musik: Yo Akim Hjejle, Thomas Koppel, Jeppe Kaas, Nico de Frost
Lysdesign: Finn Thomsen
Lyd: Jes Theede

Medvirkende:
Josephine Raahauge, Kaya Brüel, Silja Schandorf, Katinka Kragh, Louise Norby, Stephanie



Dejan Cukic og Steen Jørgensen i „Jorn“. Foto: Linn Sandholm.

Nguyen, Sonic Rojas, Jimmy Jørgensen, David Boyd, Lukas Forchhammer, Phax Ahmada, Osama Nasrallah, Wilber Urbina, Rui Pereira, Dino Garcia, Thomas Madsen, Yavuz Topuz, Lamine Diouf, Kamilla Jensen, Trine Nissen, Jeppe Thybo, Christina Larsen, Steen Svendsson, Nick Johnsen, Roberta Cederholm Bonfils, Nellie Bethel

ROSENKRANTZ OG GYLDENSTJERNE ER DØDE

Premiere: 1. marts 2006
Antal opførelser: 65
Antal forpremierer: 1
Billetpriser (løssalg): A 260 – B 220 – C 150
Antal pladser i de forskellige prisgrupper: A 234 – B 172 – C 20

Manuskript: Tom Stoppard
Oversættelse: Niels Brunse
Iscenesættelse: Emmet Feigenberg
Scenografi: Steffen Aarving og Marie í Dali
Kostumer: Marie í Dali
Komponist: Mikkel Hess
Koreografi: Jacob Stage og Kasper Ravnhøj/MUTE COMP.
Lysdesign: Finn Thomsen
Lyddesign: Janus Jensen

Medvirkende:
Gyldenstjerne: Nicolas Bro
Rosenkrantz: Nikolaj Lie Kaas

Skuespilleren: Claus Ryskjær
Hamlet: Ken Vedsegaard
Ophelia: Edith Lauglo Endsjø
Gertrud: Birgitte Simonsen
Claudius: Hans Henrik Clemensen
Polonius: Niels Skousen
Musikeren: Henrik J. Svendsen
Alfred: Thomas Hwan

HIP-HIP 2 THE HOP

Premieredato: 17. maj 2006
Antal opførelser: 20
Antal forpremierer: 1
Billetpriser (løssalg): A 240 – B 200 – C 160
Antal pladser i de forskellige prisgrupper: A 234 – B 172 – C 20

Iscenesættelse: Steen Koerner
Tekster: Clemens
Musik: Yo Akim Hjejle
Scenografi: Steffen Aarving/
Marie í Dali
Kostumer: Grandmaster Stitch & The Funky Machines
Lysdesign: Finn Thomsen

Medvirkende:
Steen Koerner, Yo Akim Hjejle, Clemens, Josephine Raahauge, Koichiro Mori, David Boyd, Osama Nasrallah, Phax Ahmada, Wilber Urbina, Lamine Diouf, Pokke, Rui Pereira, Mathias J. Butz, Tanja L. Jensen, Iris Thomsen, Lasse Laub, Kenni Cederkrantz, Jon Stephensen



Marie Louise Wille i „Nora“. Foto: Ulrik Jantzen.

Betty Nansen Teatret

(Den selvejende institution Teaterselskabet Hamlet)
Frederiksberg Alle 57 – 1820 Frederiksberg C
Billetkontor: 33 21 14 90 – Administration: 33 21 07 55
Administration: Asgårdsvej 2 – 1811 Frederiksberg C
www.bettynansen.dk E-mail: post@bettynansen.dk
TEATERCHEFER: HENRIK HARTMANN OG PETER LANGDAL

Bestyrelse: Nils Foss (formand), Bent Fabricius-Bjerre, Søren Friis Møller, Inge Nørball, Ken Nielsen.

5 produktioner – 119.787 tilskuere

NORA

Premiere: 24. september 2005
Forpremierer: 3
Antal opførelser: 37
Billetpriser: A 260 – B 215 – C 160 – D 110
Antal pladser i de forskellige prisgrupper: A 320 – B 117 – C 60 – D 4

Isenesættelse:
Katrine Wiedemann
Scenografi: Thomas Bjørnager
Oversættelse:
Thomas Bredsdorff
Bearbejdelse:
Katrine Wiedemann på baggrund af Thomas Bredsdorffs oversættelse og bearbejdelse
Musikkonsulent:
Stephan Bomberg

Lysdesign: Fabian Carvallo
Medvirkende:
Nora: Marie Louise Wille,
Helmer: Troels Lyby,
Krogstad: Lars Brygmann,
Doktor Rank: Tom Jensen,
Fru Linde: Puk Scharbau,
Stuepigen:
Karen Balck Sørensen
Børnene: Nicklas Dupont/
Andras Bengtson, Ane Stensgaard Juul/Karen Szczepanski, Marius Henius Dreijer/Oliver Blicher Beknes

FÆDRE OG SØNNER (Edison)

Premiere: 22. november 2005
Forpremierer: 1
Antal opførelser: 20
Billetpriser: A 165 – B 110

Antal pladser i de forskellige prisgrupper: A 162 – B 130
Instruktion: Jeremy Weller
Scenografi: Signe Krogh

Medvirkende:
Youssef Hvidtfeldt, Axel Raahauge, Lasse Madsen, Tony Bjarkholm, Mikkel Freidal, Thomas Olsen, Omar Kamara, Flemming Rysholm, Tony Ash, Hans Matras, Maikel Shibly og Erik Sandgreen

GYNT

Premiere: 1. december 2005
Forpremierer: 3
Antal opførelser: 57
Billetpriser: A 260 – B 215 – C 160 – D 110
Antal pladser i de forskellige prisgrupper: A 320 – B 108 – C 60 – D 4

Isenesættelse:
Mogens Pedersen
Scenografi: Mia Stensgaard

Medvirkende:
Blæs Bukki, Geolo G, Rune Klan, Carsten Bang og Jonatan Spang.

TØRKLÆDEMONOGERNE (Edison)

Premiere: 24. september 2006
Forpremierer: 2
Antal opførelser:

Billetpriser: A 165
Antal pladser i de forskellige prisgrupper: A 292

Instruktion: Vibeke Bjelke
Manuskriptudvikling og research: Mette Wolf Iversen og Andrea Ter Avest Dahm
Scenografi: Karin Trille Høy

Medvirkende:
Anne Marie Helger, Laura Bro og Ann Eleonora Jørgensen
Video: Naja Ankarfeldt og Alexander Lind

HEDDA (Edison)

Premiere: 4. marts 2006
Forpremierer: 3
Antal opførelser: 40
Billetpriser: A 260 – B 215 – C 160
Antal pladser i de forskellige prisgrupper: A 275 – B 96 – C 47
Isenesættelse: Peter Langdal
Scenografi: Karin Trille Høy
Lysdesign: Jesper Kongshaug

Medvirkende:
Hedda: Sonja Richter
Tesman: Paprika Steen
Løvborg: Shanti Roney
Brack: Tom Jensen
Elvsted: Nicolaj Kopernikus
Julle: Jesper Langberg
(Fra 7. april spillede rollen som Tesman af Ellen Hillingsø).



Sonja Richter og Shanti Roney i „Hedda“. Foto: Thomas Petri.



Julie Carlsen og Anders W. Berthelsen i „Forlad os vores skyld ...“. Foto: Gudmund Thai.

Folketeatret

(Den selvejende institution Folketeatrets Teaterselskab)

Nørregade 39 – 1005 København K

Billetkontor: 33 12 18 45

Administration: Nørre Voldgade 50 – 1358 København K

Telefon 33 12 54 45

www.folketeatret.dk E-mail: mail@folketeatret.dk

TEATERCHEF: MALENE SCHWARTZ

Bestyrelse: Jens Wittrup Willumsen (formand), Henriette Blix,
Jacob Kielland, Lars Schou

2 produktioner – 24.434 tilskuere

FORLAD OS VORES SKYLD... (Boxen)

Premiere: 16. november 2005

Antal opførelser: 30

Antal forpremierer: 2

Billetterpriser (løssalg): C 110

Antal pladser i de forskellige

prisgrupper: C 53

Manuskript: Neil la Bute

Oversættelse: Morten Kirkskov

Instruktør: Ulla Gottlieb

Scenograf: Maja Ravn

Medvirkende:

Abby: Julie Carlsen

Ben: Anders W. Berthelsen

ET JULEEVENTYR

Premiere: 17. november 2005

Antal opførelser: 43

Antal forpremierer: 2

Billetterpriser (løssalg): O 285 –
A 245 – B 195 – C 145 –
D 85

Antal pladser i de forskellige
prisgrupper: O 190 – A 207 –
B 109 – C 46 – D 18

Instruktion og bearbejdelse:

Vibeke Wrede

Scenograf: Marianne Nilsson

Musikalsk arrangement:

Fini Høgstrup

Koreograf:

Birgitte Næss-Schmidt

Medvirkende:

Ebenezer Scrooge:

Steen Springborg

Den Nuværende Juls Ånd, m.fl.:

Peter Jorde

Den Svundne Juls Ånd, m.fl.:

Siff Line Andersson/
Lærke Boyesen

Bob Crachit, m.fl.:

Niels-Anders Thorn

Fred, m.fl.: Caspar Phillipson

Miss Fezziwig, m.fl.:

Stine Schrøder Jensen

Borgmesterfrue, m.fl.:

Gitte Siem

Jacob Marley: Henrik Weel

Mr. Mulberry, m.fl.:

Morten Thunbo

Minearbejder, m.fl.:

Mikkel Vadsholt

Tiny Tim, m.fl.:

Anders Budde Christensen

Belinda Crachit, m.fl.:

Laura Poulsen/Kathrine Boysen

Fan, m.fl.: Marie Askehave



Henrik Weel og Steen Springborg i „Et juleeventyr“. Foto: Gudmund Thai.



Louise Fribo i „Mit eventyr“. Foto: Henrik Stenberg.

Gladsaxe Teater

(Den selvejende institution Gladsaxe Teaterselskab)
Buddinge Hovedgade 81 – 2860 Søborg
Billetkontor: 39 67 60 10 – Administration: 39 67 05 00
www.gladsaxeteater.dk E-mail: mail@gladsaxeteater.dk
TEATERCHEF: FLEMMING ENEVOLD

Bestyrelse: Preben Damgaard (formand), Frank Beck, Bent Larsen,
Anne Birgitte Lundholt, Peter Nielsen, Bente Pedersen.

2 produktioner – 37.166 tilskuere

MIT EVENTYR

Premiere: 8. november 2005
Antal opførelser: 103
Antal forpremierer: 5
Billetter (løssalg): O 435 –
A 390 – B 335 – C 260
Antal pladser i de forskellige
prisgrupper: O 322 – A 235 –
B 36 – C 30

Ide, koncept og iscenesættelse:
Flemming Enevold
Musik og sangtekster: Stephen
Schwartz, James og Adam Price
Manuskript: Philip LaZebnik,
m.fl.
Scenografi: Kandis Cook
Koreografi: David Parsons
Kapelmaster: Jørgen Lauritsen

Medvirkende:
Flemming Enevold, Nikolaj
Kopernikus, Jimmy Jørgensen,
Kirsten Norholt, Jess Ingerslev,
Claus Kofod, Linda Holmgren,
Lisbeth Kjærulff, Michael
Olesen, Ditte Meisler, Anita

Holm, Karen Bernadino,
Kristine Illum Sørensen, Daniel
Eriksson, Marie Sandberg,
Sindre Postholm, Tore Munch,
Mikkel Vestergaard, Kristian
Studsgaard, Frederik Scharff,
Christian U.Z. Olsen.

DEN SIDSTE EUROPÆER 2

Premiere: 1. november 2005
Antal opførelser: 12
Antal forpremierer: 1
Billetter (løssalg): O 110
Antal pladser i de forskellige
prisgrupper: O 50

Tekst og musik:
Claus Beck-Nielsen
Orkestrering: Mads Ljungdahl
Iscenesættelse:
Claus Beck-Nielsen
Scenografi: Maja Ravn

Medvirkende:
Claus Beck-Nielsen



Kirsten Norholt og Finn Nielsen i „Mit eventyr“.
Foto: Henrik Stenberg.



Dreng i andegården. Fra „Mit eventyr“. Foto: Henrik Stenberg.



Forestillingsplakat til „Let's Kick Ass!“. Tegnet af Roald Als.

Nørrebro Teater

(Det Københavnske Teaterselskab Nørrebro Teater)
Ravnsborggade 3 – 2200 København N
Billetkontor: 35 20 09 00 – Administration: 35 35 27 60
www.nbt.dk E-mail: nbt@nbt.dk
TEATERCHEF: PER PALLESEN

Bestyrelse: Ivan Nadelmann (formand), Anders H. Høiris,
Bjørn Karsholt, Knud-Erik Ziirsen, Pelle Sadolin, Louise Blum

4 produktioner – 70.004 tilskuere

LET'S KICK ASS!

Premiere: 30. september 2005
Antal opførelser: 62
Antal forpremierer: 3
Billetter (løssalg): O 330 –
A 290 – B 260 – C 230 – D 200
Antal pladser i de forskellige
prisgrupper: O 130 – A 348 –
B 122 – C 12 – D 2

Instruktør: Flemming Jensen
Komponist: Richard Blackford
Koreografi: Susanne Breuning
Kapelmeister: James Price
Scenografi: Nina Schiøtz

Lyddesign: Morten Oxholm
Lysdesign: Henrik Kegnæs
Spangsbo

Medvirkende:
Anders Fogh Rasmussen:
Karsten Jansfort
George W. Bush: Asger Reher
Per Stig Møller: Peter Schrøder,
Petersen: Pernille Schrøder
Senior: Kristian Halten
Junior: Brian Kristensen
„Komiske Ali“: Thomas Mørk
Afghansk kvinde: Sofie Pallesen

NISSEBANDEN – EN JULEMUSICAL

Premiere: 19. november 2005
Antal opførelser: 26
Antal forpremierer: 2
Billetter (løssalg): O 320 –
A 280 – B 250 – C 220 – D 190
Antal pladser i de forskellige
prisgrupper: O 130 – A 348 –
B 122 – C 12 – D 2

Instruktør: Thomas Mørk
Musik: Hans Dal
Scenograf: Kirsten Brink
Koreograf: Jeanne Boel

Medvirkende:
Lunte: René Benjamin Hansen
Pyt: Trine Gadeberg
Jo Jo: Gordon Kennedy
Sugar: Pia Rosenbaum
Figur Figursson: Michael Sand
Fornøje-Frederick:
Karsten Jansfort
Hr. Fiffig Jørgensen:
Jarl Forsmann
Fru Fiffig Jørgensen/Miss
Fornøjelse: Terese Damsholt
Julemand: Sven Bennike
Borgerne i Holme-Olstrup: Sven
Bennike, Laura Ihle
2 x 6 nissebørn: Nadia Mølskov
Bech, Elias Gram, August
Gjede, Louise Knygberg

Hansen, Nikolaj Henriques,
Sandra Nynne Jensen, Lukas
Lewerissa, Oliver Monrud
Lundquist, Amanda Wendel
Nielsen, Kevin Sparwath
Nielsen, Nanna Skovgaard
Nielsen, Laura Skjoldborg

ELLING & KJELL BJARNE

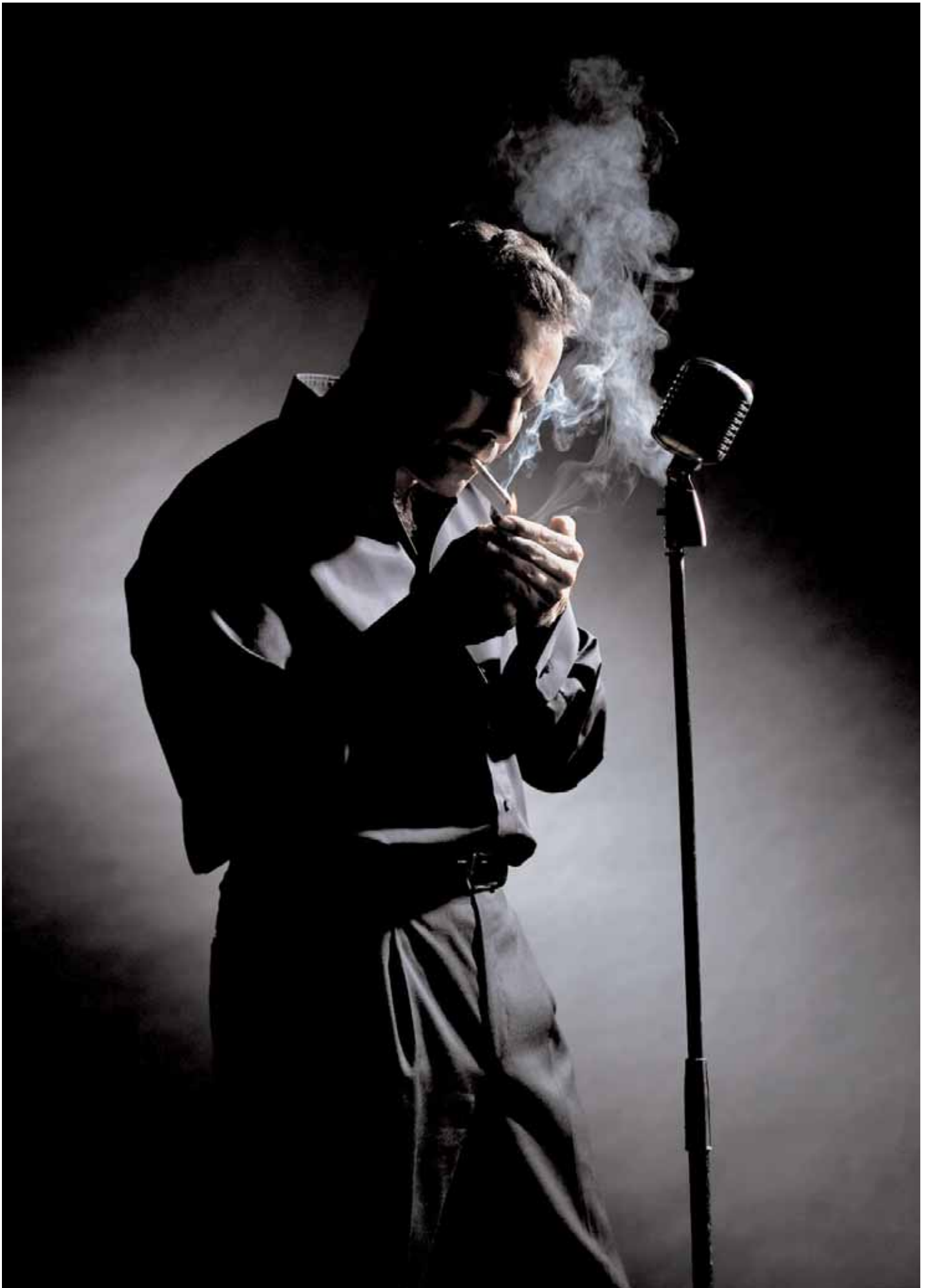
Premiere: 2. marts 2006
Antal opførelser: 32
Antal forpremierer: 1
Billetter (løssalg): O 320 –
A 280 – B 250 – C 220 – D 190
Antal pladser i de forskellige
prisgrupper: O 130 – A 348 –
B 122 – C 12 – D 2

Instruktør: Morten Grunwald
Oversættelse bearbejdet af:
Lærke Reddersen
Koreografisk bistand:
Zitta de Fries
Scenografi: Kirsten Brink
Lyddesign: Morten Oxholm

Medvirkende:
Elling: Tommy Kenter
Kjell Bjarne: Jesper Asholt
Frank: Michael Sand
Reidun Nordsletten: Ann Farholt
Gunn/Servitrice/Kattedame:
Katja Holm



Ensemblet fra „Nissebanden“. Foto: Simon Hem.



Jesper Vigant i „Yves“. Foto: Gorm Valentin.

Rialto Teatret

Smallegade 2 – 2000 Frederiksberg

Billetkontor: 38 88 01 88 – Administration: 38 88 01 11

www.rialtoteatret.dk E-mail: info@rialtoteatret.dk

TEATERCHEF: ANDERS AHN FELT-RØNNE

Bestyrelse: Poul Schlüter (formand), Preben Harris, Gitte Kath, Ivar Koed, Margit Larsen, Malte Claudio Lind.

6 produktioner + 1 ekstra arrangement – 11.318 tilskuere

MENS MØRKET SÆNKER SIG OVER HUSET

Premiere: 9. september 2005

Antal opførelser: 14

Antal forpremierer: 2

Billetpriser: A 210 – B 165

Antal pladser: A 149 – B 35

Manuskript: Kristian Smeds
Oversættelse: Helena Idström

Idé og projekt:

Solveig Weinkouff

Instruktion: Solveig Weinkouff

Scenografi: Sheila Trillingsgaard

Lysdesign: Kasper Stouenborg

Lyddesign: Gregers Kjar

Instruktørassistent:

Jonas Schoustrup-Thomsen

Regissør: Maria Egede

Medvirkende:

Lane Lind og

Annika Johannessen

YVES MONTAND – MENNESKE

Premiere: 3. november 2005

Antal opførelser: 25

Antal forpremierer: 2

Billetpriser: A 210 – B 165

Antal pladser: A 152 – B 38

Manuskript: Yves Montands
sange gendigtet af Jesper Vigant
og Jesper Kjær

Idé og projekt: Jesper Vigant

Instruktion: Stefán Baldursson

Scenografi: Jan de Neergaard

Lysdesign:

Björn Bergsteinn Gudmundsson

Lyddesign: Anders Jørgensen

Koreografi: Susanne Breuning

Instruktørassistent:

Camilla Bonde

Medvirkende:

Jesper Vigant

Orkester:

Bent Lundgaard (klaver)

Mikkel Find (percussion)

Eva Skipper (bas)

Anders Vesterdahl (harmonika)

DON JUAN

Premiere: 12. januar 2006

Antal opførelser: 15

Antal forpremierer: 1

Billetpriser: A 325 – B 265

Antal pladser: A 173 – B 39

Opera af

Wolfgang Amadeus Mozart

Libretto: Lorenzo da Ponte

Oversættelse: Holger Boland

Idé og projekt: Rialto Teatret

Iscenesættelse:

Anders Ahnfelt-Rønne

Scenografi:

Ralf Stenderup-Larsen

Lysdesign: Kasper Stouenborg

Musikalsk indstudering:

Friedrich Gürtler

Instruktørassistent:

Camilla Bonde

Skræddersal: Kirsten Rasmussen

Medvirkende:

Don Juan: Joachim Knop

Donna Anna: Anna Danik

Don Ottavio: David Danholt

Donna Elvira:

Anna Katharina Börjeson

Leporello: Morten Staugaard

Zerlina: Stine Rosengren

Kommandanten og Masetto:

Håvard Stensvold

Pianist:

Charlotte Thaning

BRANDES (Gæstespil fra Det Danske Teater)

Premiere: 20. marts 2006

Antal opførelser: 6

Antal forpremierer: 0

Billetpriser: A 210 – B 165

Antal pladser: A 105 – B 26

Manuskript: Vivian Nielsen

Instruktion: Ulla Gottlieb

Scenografi: Birgitte Mellentin

Komponist: Lars Fjeldmose

Lys: Henrik Pihl

Lyd: René Frisch

Medvirkende:

Adda Ravnkilde:

Signe Egholm Olsen

Georg Brandes: Lars Mikkelsen

Gerda Brandes:

Marianne Mortensen

Bertha Knudtzon: Julie Carlsen

Peter Scavenius: Per Linderoth

SKYGGEN FRA 44

(Samproduktion med Odense Teater og Bornholms Egnsteater)

Premiere: 25. marts 2006

Antal opførelser: 14

Antal forpremierer: 2

Billetpriser: A 210 – B 165

Antal pladser: A 121 – B 26

Idé og projekt: Niels Brunse og Preben Harris

Manuskript: Niels Brunse

Instruktion:

Kristine Helga Olsen

Scenografi: Marianne

Hartvig Nielsen

Lys: Jens Klastrup

Lyd: Øivind Weingaarde

Medvirkende:

Preben Harris og

Christine Albrechtslund

TRIBUNEHELTE (Gæstespil fra Svalegangen)

Premiere: 2. maj 2006

Antal opførelser: 5

Antal forpremierer: 0

Billetpriser: A 210 – B 165
Antal pladser: A 105 – B 26

Instruktion: Ole Sørensen

Scenografi: Søren Glad

Lysdesign: Steffen Ilfeldt

Lyddesign: Kim Malmose

Medvirkende:

Klaus Andersen, Andreas Dawe,

Erling Hjernø, André Lundemann,

Rasmus Lyberth, Folmer

Rubæk, Lone Rødbroe, Niels

Jørgensen og Ole Sørensen

FORÅRSKONCERTER (Ekstra)

Premiere: 27. april 2006

Antal opførelser: 2

Antal forpremierer: 0

Billetpriser: A 295 - B 215

Medvirkende:

Kristine Becker Lund, Anna

Katharina Börjeson, Rickard

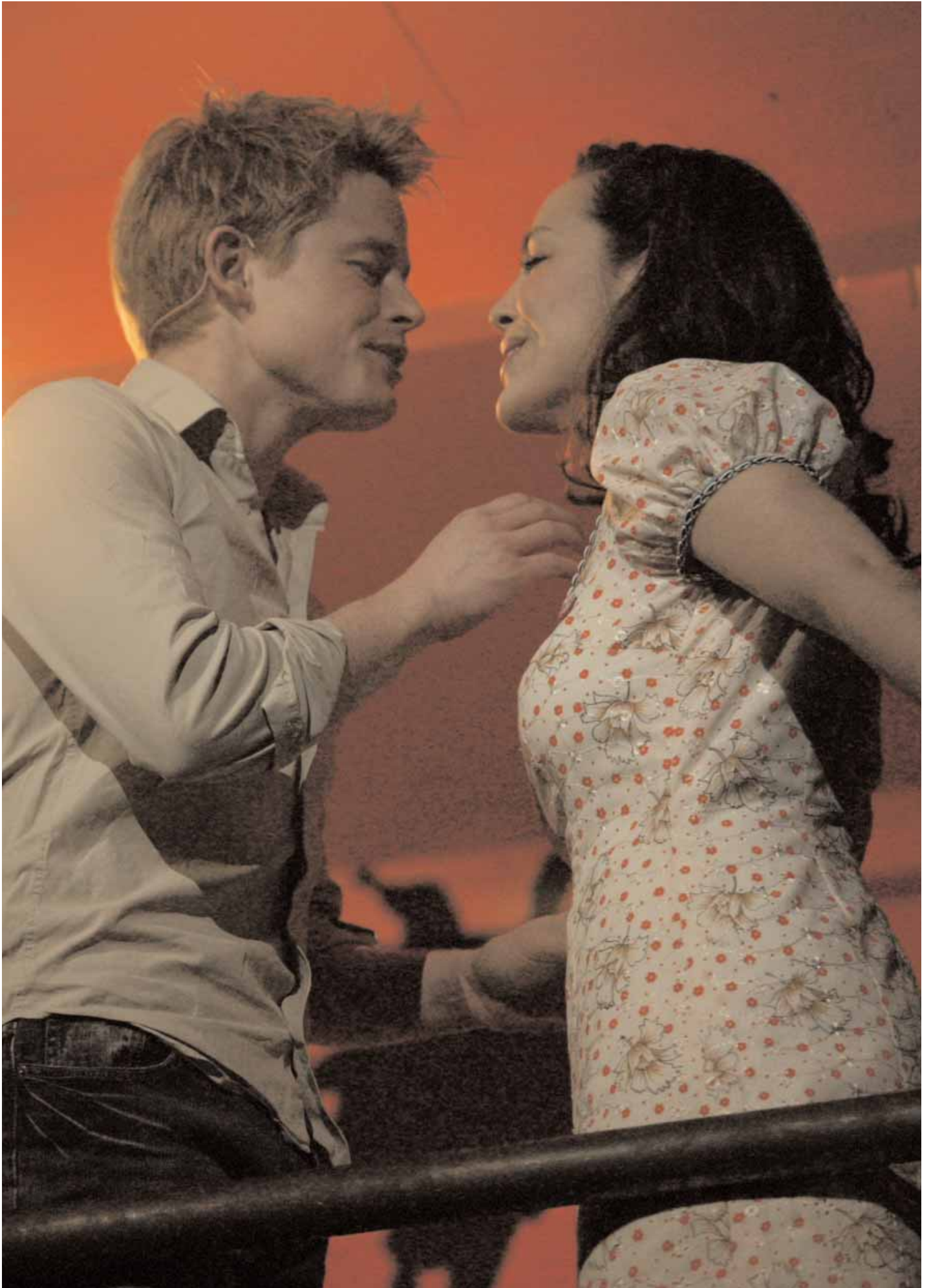
Söderberg, Joachim Knop

Pianist:

Anders Ahnfelt-Rønne



Lane Lind og Annika Johannessen i „Mens mørket sænker sig over huset“. Foto: Gorm Valentin.



Caspar Philipson og Maria Lucia Heiberg Rosenberg i „West Side Story“. Foto: Isak Hoffmeyer.

Østre Gasværk Teater

(Østre Gasværk Teater – Selvejende Institution)

Nyborggade 17 – 2100 København Ø

Billetkontor: 39 27 71 77 – Administration: 39 27 91 11

www.oestre-gasvaerk.dk E-mail: admin@oestre-gasvaerk.dk

TEATERCHEF: LARS KAALUND

Bestyrelse: Jens Maare (formand), Torben Palle Hansen,
Preben Olesen, Anette Vendelbo.

2 produktioner – 70.697 tilskuere

NIKOLAJ CEDERHOLMS EVOLUTIONS-SHOW VERDENSHISTORIEN

Premiere: 8. oktober 2005

Antal opførelser: 35

Antal forpremierer: 3

Billetterpriser (løssalg): O 345 –

A 295 – B 225 – C 180 – D 100

Antal pladser i de forskellige

prisgrupper: O 144 – A 425 –

B 167 – C 52 – D 23

Instruktør og Ide:

Nikolaj Cederholm

Komponister og arrangement:

Jens Hellemann og

Nikolaj Cederholm

Koreografi: Morten Innstrand og

Nikolaj Cederholm

Scenografi og kostumer:

Marianne Nilsson og

Jimmy Richter

Lyddesign: Anders Stadelund

Lysdesign: Brian Nije

Medvirkende:

Karen Margrethe Aunsholt,

Thomas Bense (human beat

box), Warren Crooks, Johanne

Hestbech Dam, Murielle

Elizeon, Sarah Gaston

(percussion), Edhem Jesenkovic,

Indira Milini Khan (sang),

Niklas Levin, Sonny Lindbäck,

Kristina Lindblad, Tina

Mcervale, Fernando Molin,

Toniah Pedersen, Kate Sandell,

Brendan Shelper, Jacob Stage,

Michael Søborg, Olga

Gaardbo, Max Clark Hel,

Gabriela Olmedo, David
Cornelius Price

WEST SIDE STORY

Premiere: 18. marts 2006

Antal opførelser: 65

Antal forpremierer: 4

Billetterpriser (løssalg): O 395 –

A 345 – B 275 – C 195 – D 195

Antal pladser i de forskellige

prisgrupper: O 144 – A 425 –

B 167 – C 52 – D 23

Instruktør: Lars Kaalund

Musikarrangement:

Joakim Pedersen

Koreografi: Signe Fabricius

Co-koreografi: Toniah Pedersen

og Niclas Bendixen

Oversættelse dialog:

Lasse Schmidt

Scenografi og kostumer:

Ida Marie Ellekilde

Lysdesign: Brian Nije

Lyddesign: Anders Stadelund

Medvirkende:

Maria: Maria Lucia Heiberg

Rosenberg

Tony: Caspar Phillipson

Riff: Niclas Bendixen

Anita: Szhirley Nova Beanca

Rasmussen

Bernardo: Mathias Singh

Action: Morten Aaskov

Hemmingsen

A-rab: Brian Kristensen

Baby-John: Sonny Freddie-
Petersen

Diesel: René Vinther Pedersen

Big-Deal: Philip Hyldal

Snowboy: Patrik Riber

Anybodys: Signe Vaupel

Velma: Trine Tuxen

Graziella: Charlotte Bendtsen

Chino: Ernesto Piga Carbone

Pepe: Ronni Morgenstjerne

Indio: Jonathan Degois

Luis: Marwan Spahi

Juano: Ivan Spahi

Toro: Suad Demirovic

Rosalía: Rudina Hatipi

Francisca: Sara Voulund

Consuela: Stephanie Nguyen

Doc: Finn Nielsen

Schrank: Peter Rygaard

Krupke/Glad Hand:

Claus Gerving

Dansere til festen: Caroline

Ahle, Maria Apetri, Claudia

Sorrentino

Orkestret:

Kapelmester, keyboard,

harmonika: Joakim Pedersen

Trombone: Peter Dahlgren

Bas: Frederik Damgaard

Trommer: Peter Düring

Saxofon: Pelle Fridell

Guitar: Per Gade

Percussion: Tom Højlund Olsen

Violin: Kristian Jørgensen

Trompet: Michael Mølhede

Trompet: Bjørn Ringkjøbing

Keyboard: Mads Storm



Dansere i „Nikolaj Cederholms Evolutions-show Verdenshistorien“. Foto: Isak Hoffmeyer.

Abonnementsordningen – årsregnskab 2005/2006

	Regnskab t.kr.	Budget t.kr.	Afvigelser t.kr.
INDTÆGTER			
Billettilskud, Kulturministeriet	11.115	11.593	-478
Billettilskud, Hovedstadens Udviklingsråd	27.794	27.794	0
Billettilskud, regulering tidligere år	1.147	0	1.147
Tilskud, Reumert	1.432	945	487
Administrationsgebyr, kunderne	8.106	11.594	-3.488
Teaterkort	197	0	197
INDTÆGTER I ALT	49.791	51.926	-2.135
UDGIFTER			
Billettilskud, Kulturministeriet	11.115	11.593	-478
Billettilskud, Hovedstadens Udviklingsråd	21.765	22.518	-753
Administration	8.105	11.594	-3.489
Reklame og information	5.272	5.600	-328
Øvrige poster	327	621	-294
UDGIFTER I ALT	46.584	51.926	-5.342
RESULTAT ABONNEMENTSORDNINGEN	3.207	0	3.207
Der fordeles således:			
Hensættelse til ekstra it-indsats	1.000		
Overføres til abonnementsordningens egenkapital	2.207		
	3.207		



Troels Lyby og Marie Louise Wille i „Nora“. Foto: Ulrik Jantzen.

Oversigt over solgte billetter i abonnementsordningen – KbhT-teatre og øvrige teatre – i sæson 2005/06

Ordning	A-bill.	B-bill.	C-bill.	D-bill.	O-bill.	I alt
Abonnement, voksne	77.430	43.255	19.184	3.102	67.769	210.740
Abonnement, børn/ungdom	6.703	4.259	5.342	2.390	4.630	23.324
Abonnement i alt	84.133	47.514	24.526	5.492	72.399	234.064
Teater, ungdom	31.351	25.879	29.856	9.772	16.303	113.161
T30, ungdom	13	18.814	47.505	15.621	0	81.953
Reumert, ungdom	855	31.427	11.585	0	385	44.252
Ungdom i alt	32.219	76.120	88.946	25.393	16.688	239.366
Rabatkuponer, voksne	3.889	3.064	1.630	271	2.173	11.027
I alt lovbundne ordninger	120.241	126.698	115.102	31.156	91.260	484.457
Gruppe, voksne	31.438	16.002	5.476	233	16.681	69.830
Total	151.679	142.700	120.578	31.389	107.941	554.287

Oversigt over solgte billetter i abonnementsordningen fordelt på teatertyper

	1996/97	1997/98	1998/99	1999/2000	2000/01	2001/02	2002/03	2003/04	2004/05	2005/06
KbhT teatre	459.728	403.752	357.115	358.926	353.002	212.326	237.112	223.633	217.943	280.192
Øvrige teatre	238.805	234.036	299.297	251.379	242.607	344.707	224.584	263.303	301.361	268.768
Enkeltforestillinger	20.455	6.430	7.613	9.974	11.072	6.636	7.057	12.196	10.405	5.327
	718.988	644.218	664.025	620.279	606.681	563.669	468.753	499.132	529.709	554.287

Oversigt over solgte billetter i abonnementsordningen fordelt på billettyper

	1996/97	1997/98	1998/99	1999/2000	2000/01	2001/02	2002/03	2003/04	2004/05	2005/06
Abonnement, voksne	372.715	347.435	325.852	322.590	291.253	272.572	197.243	204.589	211.328	210.740
Abonnement, børn/ungd.	59.271	54.857	55.719	55.804	49.719	37.578	23.434	21.826	22.425	23.324
Ungdomsrabat	142.958	135.946	169.937	150.023	145.091	166.642	158.104	194.442	200.053	239.366
Rabatkuponer	45.953	35.696	36.056	27.816	29.322	21.222	14.366	14.109	12.382	11.027
Grupperabat	98.091	70.284	76.461	64.046	91.296	65.655	75.606	64.166	83.521	69.830
	718.988	644.218	664.025	620.279	606.681	563.669	468.753	499.132	529.709	554.287
Forestillinger i provinsen	85	52	557	362	560	359	399	0	0	0
Total	719.073	644.270	664.582	620.641	607.241	564.028	469.152	499.132	529.709	554.287

Fortegnelse over medvirkende kunstnere i sæson 2005/06

Bearbejdelse

Lasse Schmidt
Flemming Jensen
Vibeke Wrede

Forfattere/Manuskriptforfattere/Sa ngtekster

Adam Price
Alistair Beaton
Andrea Ter Avest Dahm
Anna Bro
Clemens Legolas Telling
Flemming Jensen
Ida Maria Rydén
Ingvar Ambjørnsen
James Price
Jesper Kjaer
Jesper Vigant
Karsten Johansen
Kenneth Kreuzmann
Kristian Smeds
Mette Wolf Iversen
Neil la Bute
Niels Brunse
Philip LaZebnik
Steen Jørgensen
Stephen Schwartz
Tom Stoppard
Vibeke Wrede
Vivian Nielsen

Dansere

Caroline Ahle
Claudia Sorrentino
Maria Apetri

Instruktører/Isenesættelse

Anders Ahnfelt-Rønne
Emmet Feigenberg
Flemming Enevold
Flemming Jensen
Jan Hertz
Jeremy Weller
Jesper Vigant
Katrine Wiedemann
Kenneth Kreuzmann
Kristine Helga Olsen
Lars Kaalund
Mogens Pedersen
Morten Grunwald
Nikolaj Cederholm
Ole Sørensen
Peter Langdal
Solveig Weinkouff
Stefán Baldursson
Steen Koerner
Thomas Mørk
Ulla Gottlieb
Vibeke Bjelke
Vibeke Wrede

Instruktørassistenter

Bettie Uldal
Bjørn Rasmussen
Camilla Bonde
Charlotte Larsson
Jacob Schjødt
Jonas Schoustrup-Thomsen
Julie Schwartz
Malene Dahl Jensen

Kapelmester/Musikarrangement

Fini Høstrup
Friedrich Gürtler
James Price
Jens Krøyer
Joakim Pedersen
Jørgen Lauritsen
Mads Ljungdahl
Ole Sørensen

Stephan Bomberg

Komponister

Bebe Risenfors
Hans Dal
Jens Hellemann
Jeppe Kaas
Lars Fjeldmose
Mikkel Hess
Nico de Frost
Nikolaj Cederholm
Richard Blackford
Susanne Breuning
Thomas Koppel
Yo Akim Hjejle

Musikere

Amit Sen
Anders Ahnfelt-Rønne
Anders Vesterdahl
Bebe Risenfors
Bent Clausen
Bent Lundgaard
Bjørn Ringkjøbing
Charlotte Thaning
Eva Skipper
Frederik Damgaard
Joakim Pedersen
Kristian Jørgensen
Mads Storm

Bearbejdelse

Lasse Schmidt
Flemming Jensen
Vibeke Wrede

Forfattere/Manuskriptforfattere/Sa ngtekster

Adam Price
Alistair Beaton
Andrea Ter Avest Dahm
Anna Bro
Clemens Legolas Telling
Flemming Jensen
Ida Maria Rydén
Ingvar Ambjørnsen
James Price
Jesper Kjaer
Jesper Vigant
Karsten Johansen
Kenneth Kreuzmann
Kristian Smeds
Mette Wolf Iversen
Neil la Bute
Niels Brunse
Philip LaZebnik
Steen Jørgensen
Stephen Schwartz
Tom Stoppard
Vibeke Wrede
Vivian Nielsen

Dansere

Caroline Ahle
Claudia Sorrentino
Maria Apetri

Instruktører/Isenesættelse

Anders Ahnfelt-Rønne
Emmet Feigenberg
Flemming Enevold
Flemming Jensen
Jan Hertz
Jeremy Weller
Jesper Vigant
Katrine Wiedemann
Kenneth Kreuzmann
Kristine Helga Olsen
Lars Kaalund
Mogens Pedersen

Morten Grunwald
Nikolaj Cederholm
Ole Sørensen
Peter Langdal
Solveig Weinkouff
Stefán Baldursson
Steen Koerner
Thomas Mørk
Ulla Gottlieb
Vibeke Bjelke
Vibeke Wrede

Instruktørassistenter

Bettie Uldal
Bjørn Rasmussen
Camilla Bonde
Charlotte Larsson
Jacob Schjødt
Jonas Schoustrup-Thomsen
Julie Schwartz
Malene Dahl Jensen

Kapelmester/Musikarrangement

Fini Høstrup
Friedrich Gürtler
James Price
Jens Krøyer
Joakim Pedersen
Jørgen Lauritsen
Mads Ljungdahl
Ole Sørensen
Stephan Bomberg

Komponister

Bebe Risenfors
Hans Dal
Jens Hellemann
Jeppe Kaas
Lars Fjeldmose
Mikkel Hess
Nico de Frost
Nikolaj Cederholm
Richard Blackford
Susanne Breuning
Thomas Koppel
Yo Akim Hjejle

Musikere

Amit Sen
Anders Ahnfelt-Rønne
Anders Vesterdahl
Bebe Risenfors
Bent Clausen
Bent Lundgaard
Bjørn Ringkjøbing
Charlotte Thaning
Eva Skipper
Frederik Damgaard
Joakim Pedersen
Kristian Jørgensen
Mads Storm
Michael Mølhede
Mikkel Find
Nicolai Schultz
Ole Skipper
Pelle Fridell
Per Gade
Peter Dahlgren
Peter Düring
Tom Højlund Olsen

Sangere/Kor

Anna Danik
Anna Katharina Börjeson
David Danholt
Håvard Stensvold
Indira Milini Khan
Joachim Knop
Kristine Becker Lund

Morten Staugaard
Rickard Söderberg
Stine Rosengren

Koreografi

David Parsons
Jeanne Boel
Morten Innstrand
Mute Comp.
Nikolaj Cederholm
Signe Fabricius
Steen Koerner

Koreografisk assistance

Niclas Bendixen
Toniah Pedersen
Zitta de Fries

Kostumer

Ann Lene Jensen
Anne Mette Guldborg
Bente Kristensen
Grandmaster Stitch & the funky ma-
chines
Ida Marie Ellekilde
Jane Barlebo
Jimmy Richter
Kirsten Brink
Kirsten Rasmussen
Kristina Widriksen
Lotte Dandanell
Manon Rasmussen
Marianne Nilsson
Marie í Dali
Mette Korfits Larsen
Rikke Juellund

Lyddesign

Anders Jørgensen
Anders Stadelund
Fabian Carvallo
Gregers Kjar
Janus Jensen
Jes Theede
Jesper Kongshaug
Kim Malmose
Kasper Stouenborg
Morten Oxholm
René Frisch
Steen Larsen
Øvind Weingaarde

Lysdesign

Andreas Buhl
Björn Bergsteinn Gudmundsson
Brian Nije
Finn Thomsen
Henrik Kegnæs Spangsbo
Henrik Pihl
Jens Klastrup
Kasper Stouenborg
Lars Schou
Morten Perfort
Steffen Ilfeldt

Make-up og hår

Louise Hauberg
Lasse Pedersen
Nicolai Nielsen
Per Anderson

Oversættere

Helena Idström
Holger Boland
Jesper Kjær
Lærke Reddersen
Morten Kirkskov
Niels Brunse
Thomas Bredsdorff

Produktionsleder

John Griem
Morten Perfort

Produktionsassistent

David A. Ives

Protesemand

tenton / Esben Horn

Regissører:

Maria Egede
Meliha Sakic-Hansen

Scenografi

Birgitte Mellentin
Birgitte Næss-Schmidt
Ida Marie Ellekilde
Jan de Neergaard
Jesper Kongshaug
Kandis Cook
Karin Betz
Karin Trille Høy
Kirsten Brink
Linn Sandholm
Maja Ravn
Marianne Hartvig Nielsen
Marianne Nilsson
Marie í Dali
Mia Stensgaard
Nina Schiøttz
Ralf Stenderup-Larsen
Rikke Juellund
Sheila Trillingsgaard
Signe Krogh
Steffen Aarfting
Søren Glad
Thomas Bjørnager

Scenografassistent

Rebekka Bentzen

Scenemester

Peter Dissing Storm
René Friis Hansen

Smed

Jens Larsen

Snedker

Michael Madsen

Skuespillere inkl. børneskuespillere

Amanda Wendel Nielsen
Andras Bengtson
Anders Budde Christensen
Anders W. Berthelsen
André Lundemann
Andreas Dawe
Ane Stensgaard Juul
Anne Marie Helger
Anita Holm
Ann Eleonora Jørgensen
Ann Farholt
Annika Johannessen
Asger Reher
August Gjede
Axel Raahauge
Birgitte Simonsen
Blæs Bukki
Bo Madvig
Brendan Shelper
Brian Kristensen
Carsten Bang
Caspar Phillipson
Charlotte Bendtsen
Charlotte Rathnov
Christa Waldorff
Christian Grønvall
Christian U.Z. Olsen
Christina Larsen
Christine Albrechtslund
Claus Beck-Nielsen

Claus Gerving
Claus Kofod
Claus Ryskjær
Daniel Eriksson
David Boyd
David Cornelius Price
Dejan Cukic
Dino Garcia
Ditte Meisler
Edhem Jesenkovic
Edith Guillaume
Edith Lauglo Endsjø
Elias Gram
Ellen Hillingsø
Erik Sandgreen
Erling Hjernø
Ernesto Piga Carbone
Fernando Molin
Finn Nielsen
Flemming Enevold
Flemming Rysholm
Folmer Rubæk
Gabriela Olmedo
Geolo G
Gitte Siem
Gordon Kennedy
Hans Henrik Clemensen
Hans Matras
Henrik J. Svendsen
Henrik Weel
Iris Thomsen
Ivan Spahi
Jacob Stage
Jannie Faurschou
Jarl Forsmann
Jeppe Thybo
Jesper Asholt
Jesper Langberg
Jess Ingerslev
Jimmy Jørgensen
Johanne Hestbech Dam
Jon Stephensen
Jonatan Spang
Jonathan Degois
Josephine Raahauge
Julie Carlsen
Kamilla Jensen
Karen Margrethe Aunsholt
Karen Balck Sørensen
Karen Bernadino
Karen Szczepanski
Karin Norinder
Karsten Jansfort
Kate Sandell
Katinka Kragh
Katja Holm
Katrine Hartmann
Kaya Brüel
Ken Vedsegaard
Kenni Cederkrantz
Kevin Sparwath Nielsen
Kim Wrang Henriksen
Kirsten Norholt
Klaus Andersen
Koichiro Mori
Kristian Halken
Kristian Studsgaard
Kristina Lindblad
Kristine Ilum Sørensen
Lamine Diouf
Lane Lind
Lars Brygmann
Lars Lippert
Lars Mikkelsen
Lasse Laub
Lasse Madsen
Laura Bro
Laura Ihle
Laura Skjoldborg
Linda Holmgren
Lisbeth Kjærulff
Lone Rødbroe
Louise Knygberg Hansen
Louise Norby

Lukas Forchhammer
Lukas Lewerissa
Maikel Shibly
Maria Lucia Heiberg Rosenberg
Maria Rossing
Mari-Anne Jespersen
Marianne Mortensen
Marie Askehavne
Marie Sandberg
Marie Louise Wille
Marius Henius Dreijer
Marwan Spahi
Mathias J. Butz
Mathias Flint
Mathias Singh
Max Clark Helm
Michael Olesen
Michael Sand
Michael Søeborg
Mikkel Freidal
Mikkel Vadsholt
Mikkel Vestergaard
Morten Thunbo
Morten Aaskov Hemmingsen
Murielle Elizeon
Nadia Mølskov Bech
Nanna Skovgaard Nielsen
Nellie Bethel
Nick Johnsen
Niclas Bendixen
Nicolas Bro
Nicklas Dupont
Niels-Anders Thorn
Niels Jørgensen
Niels Skousen
Niklas Levin
Nikolaj Henriques
Nikolaj Kopernikus
Nikolaj Lie Kaas
Ole Sørensen
Olga Gaardbo
Oliver Blicher Beknes
Oliver Monrud Lundquist
Omar Kamara
Osama Nasrallah
Paprika Steen
Patrik Riber
Per Linderøth
Pernille Schrøder
Peter Jorde
Peter Rygaard
Peter Schrøder
Phax Ahmada
Philip Hyldal
Pia Rosenbaum
Pokke
Preben Harris
Puk Scharbau
Rasmus Lyberth
René Benjamin Hansen
René Vinther Pedersen
Roberta Cederholm Bonfils
Ronni Morgenstjerne
Rudina Hatipi
Rui Pereira
Rune Klan
Rune Pommer
Sandra Nynne Jensen
Sara Voulund

Sarah Gaston
Shanti Roney
Signe Egholm Olsen
Signe Vaupel
Silja Schandorff
Sindre Postholm
Sofie Pallesen
Sofie Stougaard
Sonic Rojas
Sonja Richter
Sonny Freddie-Petersen
Sonny Lindbäck
Steen Jørgensen
Steen Springborg
Steen Svendsen
Stephanie Nguyễn
Stine Schrøder Jensen
Svad Demirovic
Sven Bennike
Szhirley Nova Beanca
Rasmussen
Søren Lenander
Tanja L. Jensen
Terese Damsholt
Terese Glahn
Thomas Bense
Thomas Bo Larsen
Thomas Hwan
Thomas Madsen
Thomas Mørk
Thomas Olsen
Tina Mcervale
Tom Jensen
Tommy Kenter
Toniah Pedersen
Tony Ash
Tony Bjarkholm
Tore Munch
Trine Gadeberg
Trine Nissen
Trine Tuxen
Troels Lyby
Vidar Hansen
Warren Crooks
Wilber Urbina
Yavuz Topuz
Youssef Hvidtfeldt
Zlatko Buric

Teatermalere

Christine Bechameil
Nancy Munford

Teatertekniske elever

David Enghuus
Marie Syska Dragsbæk

Video:

Alexander Lind
Naja Ankarfeldt
Signe Krogh

Københavns Teater

Nørre Voldgade 2, 5. sal
1358 København K
Tlf.: 33 36 67 66
e-mail: kbht@kbht.dk
web: www.kbht.dk
Årsberetning 2005/2006
Grafisk tilrettelæggelse: Sven Reiner Johansen
Tegning: Roald Als
Forside: Bo Madvig og David Boyd i „Das“ på Aveny-T.
Foto: Hansen-Hansen.com.