

# TEATER i København

Det Storkøbenhavnske  
Teaterfællesskab

Beretning 2004/2005



# Det Storkøbenhavnske Teaterfællesskabs målsætning

DST er *i en teatermæssig sammenhæng* den faste grundkerne i teaterudbuddet i hovedstadsregionen.

DST skal således – sideløbende med Det Kongelige Teater med dets specielle nationale forpligtelser – sikre hovedstadsområdet befolkning og besøgende et varieret udbud af teaterforestillinger på et professionelt kvalitetsniveau inden for et bredt spektrum af forskellige teatergenrer med en hensyntagen til såvel det klassiske som det moderne repertoire, og såvel den danske dramatik som de internationale strømninger.

DST skal derfor i sit samlede udbud til befolkningen i hovedstadsregionen være alsidigt med en spændvidde fra det publikumsmæssigt bredt appellerende til det smalle repertoire. Det er selvstændige mål at tiltrække og fastholde et stort publikum og at forny og udvikle teatret på de forskellige genrers præmisser. Mangfoldigheden skal fremgå af det samlede repertoireudbud fra alle de omfattede teatre gennem en differentieret overordnet profilering af de enkelte teatre.

DST skal ikke tilstræbe nogen monopolstilling, men tværtimod indgå i et gensidigt befrugtende samspil med små storbyteatre, egnsteatre og øvrige professionelle teateraktiviteter, som opstår i området og støttes af de lokale myndigheder og/eller staten. Da mange af disse andre teateraktiviteter i området har en mere skiftende karakter med hensyn til såvel finansiering som teaterudbud, er det dog vigtigt, at DST-teatrene under alle forhold sikrer den nødvendige kontinuitet og udvikling i hovedstadsområdets teaterliv på et antal store og mindre scener.

DST bygger naturligvis i den bredere

kulturpolitiske sammenhæng på teatrets særstilling inden for kunst- og kulturlivet som en samlende faktor såvel i relationen til befolkningen som i forhold til de øvrige kunstarter. Teater er i sin oprindelse en kunstart, der udfolder sig i et levende samspil mellem den skabende og udøvende kunst på scenen og et engageret publikum i en fælles oplevelsessituation uden for hjem og arbejdsplads. Teatret er samtidigt et mødepunkt for hele kunstlivet, hvor de forskellige kunstarter i forskelligt omfang bidrager til at ord, billeder, musik, sang og dans kan gå op i en højere enhed. Kun filmen og de elektroniske medier kan have samme muligheder over for et større publikum, men de kan til gengæld aldrig skabe teateroplevelsen af levende ånd i kød og blod, her og nu.

DST skal *i en kulturpolitisk sammenhæng* være et af de kulturelle flagskibe i hovedstadsregionen. Som sådan skal teaterfællesskabet ikke alene tilgodese regionens indbyggere, men også medvirke til at gøre hovedstadsregionen tiltrækkende for såvel turister som erhvervsliv og dermed bidrage til væksten i området.

DST's muligheder for at tiltrække et større publikum forøges takket være Storebæltsforbindelsen, som giver større grupper af danskere mulighed for at nå frem og tilbage til teateroplevelser i hovedstadsregionen, ligesom DST's teaterudbud, hovedsageligt på det musikdramatiske område, vil kunne bidrage positivt til udviklingen af de befolkningsmæssige samspil i hele Øresundsregionen. DST skal i sin samlede planlægning være sig disse muligheder bevidst med henblik på et øget samspil med andre regioner i Danmark og med det sydsvenske teaterliv og dets publikum.

# Formandens beretning 2004/2005

Teatersæsonen 2004/2005 levede op til den mangfoldighed og variation i teateruddet til hovedstadsregionens beboere og besøgende, som er en central del af Det Storkøbenhavnske Teaterfællesskabs mission og målsætning. Både på teaterstøtteordningen og abonnementsordningens områder var der en spændende blanding af udvikling og nytænkning – og solide professionelle traditioner. Ambitioner og kreativitet udfoldede sig både på de 8 DST-støttede store og mellemstore teatre og de godt 40 andre små og større teatre, som er med i abonnementsordningen og tilsammen bidrager til at gøre hovedstaden til en særdeles levende teaterby.

## Teaterstøtteordningen 2004/2005

Kunstnerisk havde sæsonen 2004/2005 en række meget forskelligartede højdepunkter at tilbyde hovedstadsregionens indbyggere og teaterinteresserede besøgende fra andre dele af landet:

Aveny-T's „Himlen“ af Ole Bornedal og „Marta's Tema“ af Nicoline Werdelin, Betty Nansen Teatrets „Demokrati“ af Michael Frayn og „Limbo“ af Margareta Garp, Edisons „Himlen over os“ af Wim Wenders, Folketeatrets „En Skærsommernats Drøm“, Hippodromens „Cellofan“, Gladsaxe Teaters „Medea“, Væksthushusets „Den sidste europæer“ af Claus Beck-Nielsen, Nørrebro Teaters „Sommer i Tyrol“, Rialto Teatrets „Lykken“ af Thomas Bredsdorff, Østre Gasværk Teaters „Farlige Forbindelser“ og Det Ny Teaters „Beauty and the Beast“ samt ikke udspillede succesforestillinger fra tidligere sæsoner som Aveny-T's „Nøddeknækkeren“ i Tivolis Koncertsal, „Dødsdansen“ på Edison og „Figaros Bryllup“ på Rialto Teatret.

Selvom kunstneriske værdier ikke lader sig måle i tal, kan man dog også glæde sig over, at de kunstneriske præstationer på de DST-støttede teatre medførte 5 Reumert Priser fra Bikubefonden til:

Årets Forestilling: „Demokrati“ på Betty Nansen Teatret, Årets Instruktør: Peter Langdal for „Demokrati“, Årets Musikteater: „Sommer i Tyrol“ på Nørrebro Teater, og Årets Scenograf: Tho-

mas Bjørnager for „Farlige Forbindelser“ på Østre Gasværk Teater, mens Lotte Bergstrøm modtog 1 af årets talentpriser for sin rolle i „Marta's Tema“ på Aveny-T.

Herudover var der 4 kunstnere fra DST-støttede teatre blandt de tre nominerede præstationer:

Årets Kvindelige hovedrolle: Karen-Lise Mynster i „Medea“ på Gladsaxe Teater, Årets Mandlige hovedrolle: Nikolaj Lie Kaas i „Demokrati“ på Betty Nansen Teatret, Årets Mandlige birolle: Henrik Prip i „Marta's Tema“ på Aveny-T og Årets Scenograf: Marianne Nilsson for „Marta's Tema“ på Aveny-T.

Økonomisk betød den fjerde sæson i Teaterstøtteordningens nuværende bevillingsperiode for de seks produktionsstøttede teatre (Aveny-T, Betty Nansen Teatret / Edison, Folketeatret / Hippodromen, Gladsaxe Teater / Væksthuset, Nørrebro Teater og Østre Gasværk Teater) at der blev tæret mere på teatrenes egenkapitaler end tidligere. Selvom tre af teatrene fortsat havde en positiv egenkapital, måtte der desværre for første gang i DST's historie konstateres negative egenkapitaler på hele tre teatre med en samlet gæld på i alt 11,24 mio. kr. primært som følge af svigtende billetindtægter.

På de seks teatre med tre biscoener var der i sæsonen i alt 911 opførelser med en samlet sædebelægning på 66,8 % og en værdibelægning på 46,1 %. Der var i alt 339.217 tilskuere, hvilket er et fald på 39.805 i forhold til den forudgående sæsons 379.022 tilskuere.

Den åbne scene, Rialto Teatret, der alene er driftsstøttet, havde 107 opførelser med i alt 11.892 tilskuere, svarende til en sædebelægning på 70,8 %. Det Ny Teater, der udelukkende er huslejestøttet, opførte „The Sound of Music“ og „Beauty and the Beast“ med i alt 166.966 tilskuere.

Til sammen var der således 518.075 tilskuere på de 8 DST-støttede teatre

Aveny-T havde en række succeser i sæsonen med genopsætningen i Tivolis Koncertsal deres hip-hop udgave af „Nødde-



knækkeren“ som den mest markante.

Betty Nansen Teatret havde stor succes med forestillingerne „Demokrati“ og „Limbo“ på hovedscenen og „Dødsdansen“ og „Himlen over os“ på Edison.

På Folketeatret blev der opsat tre forestillinger, „Annie Get Your Gun“, „En Skærsommernats Drøm“ og „Snehvide“, der alle led under utilstrækkelig tilskuerinteresse. Teaterchef Klaus Bondam fratrådte ved sæsonens udgang for at hellige sig sit politiske arbejde i Københavns Borgerrepræsentation og efterfølges af Malene Schwartz.

Gladsaxe Teater opnåede ikke den forventede publikumsbevågenhed på hovedscenen med „Medea“, trods gode anmeldelser, og „Maratondansen“, mens „Den sidste europæer“ på Væksthushusets lille scene opnåede lidt større besøgstal end tidligere biscoeneforestillinger.

Nørrebro Teater havde flere succeser og afsluttede fornemt med „Sommer i Tyrol“, der havde en sædebelægning på næsten 95 %.

Østre Gasværk Teater måtte konstatere, at de to forestillinger

„Casino Moonlight“ og „Farlige Forbindelser“ – trods positiv anmeldermodtagelse af sidstnævnte – ikke kunne tiltrække det forventede antal tilskuere, hvorfor teatret valgte at aflyse den planlagte „Gotta Dance“ til fordel for en genopsætning af den forudgående sæsons succes „Simon“.

## Abonnementsordningen 2004/2005

Abonnementsordningens administration og markedsføring blev i sæsonen 2004/2005 varetaget af E-Billetter A/S og Scanad Udviklingsbureau A/S.

Det blev i sæson 2003/2004 besluttet at hæve abonnementsratten til 70 kr. for billetter i kategori O og A, 55 kr. for billetter i kategori B, 45 for billetter i kategori C og endelig 25 kr. for billetter i kategori D. Denne forøgelse betød, at det i mange tilfælde – især på de små teatre – var muligt at købe 3 forestillinger for 2 forestillingers pris.

Efter en årrække med faldende abonnementsalg lykkedes det på denne baggrund at få vendt den nedadgående kurve i sæson 2003/2004, hvor salget steg med knapt 30.000 billetter. I sæsonen 2004/2005 fastholdt man de forhøjede abonne-



Preben Kristensen og Kirsten Norholt i „Sommer i Tyrol“ på Nørrebro Teater

mentsrabatter og kunne igen notere en mindre stigning, således at det samlede salg i abonnementsordningen udgjorde 529.709 billetter.

På ungdomsområdet var der fortsat stigende interesse for de 2 kampagner over for grupper af unge under 25 år. Der er her dels tale om T30 kampagnen med billetter til 30 kr. på de små scener i hovedstadsregionen, som blev finansieret af HUR og teatrene, og dels om kampagnen for Reumert Ungdomspriser med billetter til 60 kr. på 10 store teatre i hovedstadsregionen finansieret af Bikubenfonden, HUR og de 10 teatre.

#### Styrelse og sekretariat

HUR's Teaterudvalg har som DST's styrelse i 2004-2005 afholdt 12 møder, hvortil kommer en række møder i de af udvalget nedsatte 6 arbejdsgrupper.

Udover de mange løbende driftssager har styrelsen og sekretariatet været involveret i drøftelser og behandling af en række mere langsigtede forhold på DST's område:

HUR's henvendelse til kulturministeren med forslag om en ligestilling af DST med de tre landsdelsscener ved en omdannelse af institutionen til Hovedstadens Landsdelsscene, som senere blev videreudviklet og udmøntet i den seneste teaterlovgivning, hvor den selvejende institution DST per 1. januar 2006 omdannes til Hovedstadens Teater under ledelse af en ny professionel bestyrelse udpeget af kulturministeren.

Forlængelsen af den hidtidige 4-årige tilskudsperiode med sæsonerne 2005/2006 og 2006/2007 i forbindelse med gennemførelsen af strukturreformen og den ny lovgivning på teaterom-

rådet, herunder forlængelse af DST's resultat- og driftsaftaler med teatrene og deres chefskontrakter frem til 30. juni 2007, således at Hovedstadens Teaters ny bestyrelse kan forberede og gennemføre de nye vilkår fra og med sæsonen 2007/2008.

Gennemførelse af en øget indsats for børneteater, moderne dans og åben-scene aktiviteter (projektteater) på DST-støttede teatre inden for en særbevilling dertil, herunder forberedelse af Nyt Dansk Danseteaters samarbejde med og indflytning i Folketeatret.

Overvejelser om nye muligheder for billetformidling for teatrene i forbindelse med den kommende lovgivnings implementering

Som formand vil jeg gerne takke mine kolleger i styrelsen,

de tre teaterkyndige og sekretariatets medarbejdere for deres engagerede indsats i styrelsesarbejdet, ligesom jeg vil takke teatrenes bestyrelser, chefer og medarbejdere for deres indsats for mangfoldigheden i teaterudbuddet i hovedstadsregionen.

Samtidig hermed vil jeg på mine kolleger og DST's medarbejders vegne byde den ny bestyrelse for Hovedstadens Teater velkommen og ønske dem alt det bedste ved deres overtagelse af ansvaret for DST's opgaver under de nye vilkår.

Mona Heiberg  
Formand

# HURs Teaterudvalg / Styrelsen for Det Storkøbenhavnske Teaterfællesskab i 2004/2005

Udpeget af Hovedstadens Udviklingsråd (HUR):

Mona Heiberg (formand), (Københavns Kommune)  
Jørgen Christensen (næstformand) (Frederiksborg Amt)  
Lars Abel (Københavns Amt)  
Mogens Andersen (Roskilde Amt)  
Monica Thon (Københavns Kommune)  
Jens Kjær Christensen (Københavns Kommune)  
Kurt Bork Christensen (Københavns Amt)  
Grethe Rostbøll (Frederiksberg Kommune)  
Vibeke Schmidt (Frederiksborg Amt)  
Aase Steffensen (Københavns Amt)  
Christian Wedell-Neergaard (Roskilde Amt)

Udpeget af Kulturministeriet:

Live Hov  
Peter Schaufuss  
Kasper Wilton

## Mødevirksomhed:

Styrelsen har holdt 12 møder: Den 10. august, 13. august, 9. september, 29. oktober, 29. november, 10. december 2004 samt 27. januar, 2. marts, 25. april, 19. maj, 17. juni og 24. juni 2005

## Underudvalg, arbejdsgrupper og rådgivende organer:

### Arbejdsgruppe vedr. samarbejde med DST-Teatrene.

Mona Heiberg, Jørgen Christensen, Lars Abel, Grethe Rostbøll, Jens Kjær Christensen, Kasper Wilton  
DST-teatrene repræsenteres af teatrenes ledelser (teaterchefer og bestyrelsesformænd).

### Arbejdsgruppe vedr. abonnementsordningen.

Mona Heiberg, Jørgen Christensen, Lars Abel, Kurt Bork Christensen.  
Henrik Hartmann (Betty Nansen Teatret), Jon Stephensen (Aveny-T), Erling Larsen (Café-Teatret), Jes Kølpin (Bellevue Teatret).

### Følgeudvalg vedr. kapitalindsud

Kurt Bork Christensen og Aase Steffensen. Kasper Wilton, Live Hov og Peter Schaufuss. Advokat Jesper Lett og statsaut. revisor Søren Christensen.

### Fællesudvalg vedr. fælles abonnementsoperatør (ad hoc)

Mona Heiberg og Jørgen Christensen.

### Arbejdsgruppe vedr. Temadebat om struktur for Hovedstadsregionens Teatre 2005/2009

Mona Heiberg, Lars Abel, Aase Steffensen, Grethe Rostbøll, Kasper Wilton, Live Hov og Peter Schaufuss.

### Arbejdsgruppe vedr. fordeling af puljen til udvikling og nytænkning inden for teaterkunsten for sæson 2005/2006

Mona Heiberg, Mogens Andersen, Grethe Rostbøll, Kasper Wilton, Live Hov og Peter Schaufuss.

### Dansk ITI og Teaterunion

Henrik Bering Liisberg (medlem af bestyrelsen for Dansk ITI og Teaterunion).

### Teatrenes ledelse

Aveny-T: Jon Stephensen og Ole Børnedal  
Betty Nansen Teatret/Edison: Henrik Hartmann og Peter Langdal  
Folketeatret/Hippodromen: Klaus Bondam  
Gladsaxe Teater/Væksthuset: Flemming Enevold  
Nørrebro Teater: Per Pallesen  
Rialto Teatret: Anders Ahnfelt-Rønne  
Østre Gasværk Teater: Lars Kaalund

### Sekretariatet

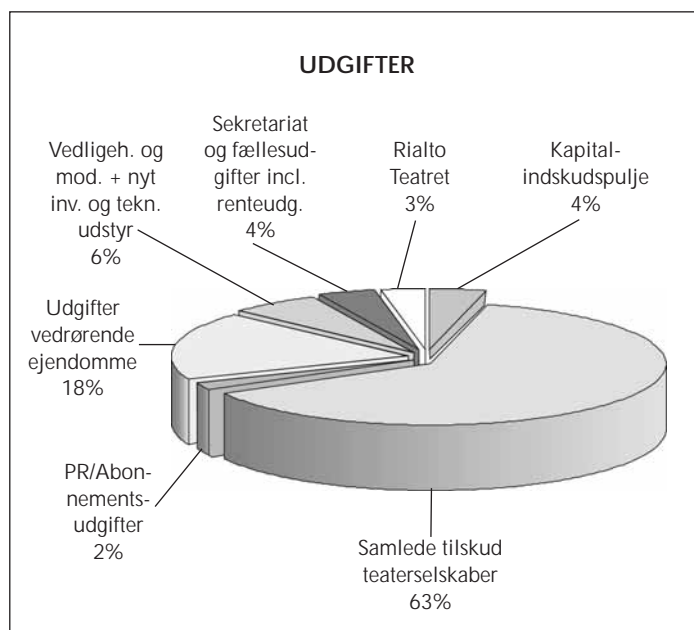
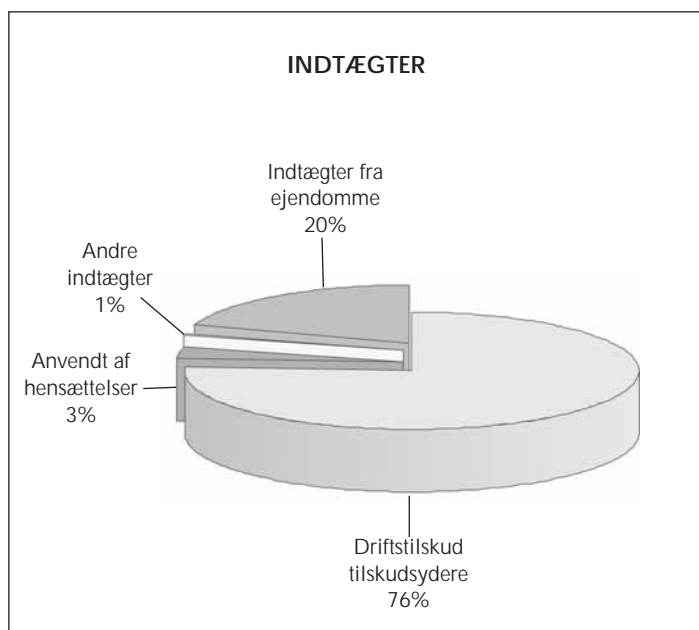
Direktør Henrik Bering Liisberg  
Sekretariatsleder Ellen Nørgaard  
Regnskabschef Allan Otto  
Sekretær Tina Boldt  
Assistent Irene Skaanning Pedersen



Laura Bro i „Maratondansen“ på Gladsaxe Teater.

# Teaterstøtteordningen – Årsregnskab 2004/2005

	Regnskab kr.	Budget t.kr.	Afvielser t.kr.
<b>INDTÆGTER</b>			
Indtægter fra ejendomme .....	25.244.756	25.120	125
Driftstilskud tilskudsydere .....	97.706.804	97.707	0
Anvendt af hensættelser .....	4.116.317	4.059	57
Andre indtægter .....	1.115.033	338	777
<b>INDTÆGTER I ALT .....</b>	<b>128.182.910</b>	<b>127.224</b>	<b>959</b>
<b>UDGIFTER</b>			
Samlede tilskud teaterselskaber .....	81.122.784	81.122	1
PR/Abonnementsudgifter .....	2.000.000	4.225	÷ 2.225
Udgifter vedrørende ejendomme .....	22.933.111	22.834	99
Vedligeholdelse og modernisering + nyt inventar og teknisk udstyr .....	7.967.538	5.742	2.226
Sekretariat og fællesudgifter incl. renteudgifter .....	4.648.598	4.291	358
Hensættelse til tilskud til Rialto .....	4.116.317	4.116	0
Hensættelse til kapitalindskudspulje .....	4.800.000	0	4.800
<b>UDGIFTER I ALT .....</b>	<b>127.588.348</b>	<b>122.330</b>	<b>5.259</b>
<b>RESULTAT TEATERSTØTTEORDNINGEN .....</b>	<b>594.562</b>	<b>4.894</b>	<b>÷ 4.300</b>
Der fordeles således:			
Kapitalindskudspuljen .....	÷ 516.213		
Pulje til udvikling og nytænkning .....	1.111.027		
Lejede deposita og forudbetalt husleje .....	÷ 252		
	<b>594.562</b>		



Josephine Raahauge i „Nøddeknækkeren“ på Aveny-T.



Anna K. Börjeson og Kristian Ibler i „Helligtrekongersaften“ på Rialto Teatret.

# Regnskab for 2004/2005 for teatrene omfattet af DST (Excl. Rialto)

	AVENY-T	BETTY NANSEN TEATRET / EDISON	FOLKETEATRET/ HIPPODROMEN	GLADSAXE TEATER/ VÆKSTHUSET	NØRREBROS TEATER	ØSTRE GAS- VÆRK TEATER	TOTAL
<b>INDTÆGTER</b>							
Billetindtægter	11.249.502	9.272.518	5.751.181	8.709.190	14.757.852	7.394.440	57.134.683
Øvrige indtægter	1.409.215	681.816	134.653	1.532.434	1.711.300	621.249	6.090.667
Husleje- & inventarlejetilskud fra DST	2.287.062	2.242.269	6.406.855	2.635.784	2.638.282	2.889.549	19.099.801
Grundtilskud excl. lejetilskud fra DST	6.388.122	9.438.532	11.471.096	11.110.272	9.332.779	9.443.731	57.184.532
Fast tilskud til udvikling og nytænkning	1.444.335	1.444.335	666.616	666.616	0	333.308	4.555.210
Pulje til udvikling og nytænk- ning som garantium til løbende årlig fordeling	0	600.000	0	450.000	0	0	1.050.000
<b>INDTÆGTER I ALT</b>	<b>22.778.236</b>	<b>23.679.470</b>	<b>24.430.401</b>	<b>25.104.296</b>	<b>28.440.213</b>	<b>20.682.277</b>	<b>145.114.893</b>
<b>UDGIFTER</b>							
Produktionsomkostninger	10.112.568	8.933.802	12.084.907	12.713.739	14.024.794	13.940.285	71.810.095
Basisomkostninger:							
Husleje til DST samt øvrige	2.271.998	2.139.551	6.956.752	4.406.328	2.862.456	3.176.493	21.813.578
Inventarleje, DST	1.027.700	1.027.700	1.027.700	1.027.700	1.027.700	1.027.700	6.166.200
Øvrige basisomkostninger	8.095.018	11.257.621	10.437.999	12.742.222	10.623.907	9.179.712	62.336.479
Basisomkostninger i alt	11.394.716	14.424.872	18.422.451	18.176.250	14.514.063	13.383.905	90.316.257
<b>UDGIFTER I ALT</b>	<b>21.507.284</b>	<b>23.358.674</b>	<b>30.507.358</b>	<b>30.889.989</b>	<b>28.538.857</b>	<b>27.324.190</b>	<b>162.126.352</b>
<b>RESULTAT TEATERVIRKSOMHED</b>	<b>1.270.952</b>	<b>320.796</b>	<b>-6.076.957</b>	<b>-5.785.693</b>	<b>-98.644</b>	<b>-6.641.913</b>	<b>-17.011.459</b>
<b>Budgetteret resultat teatervirksomhed</b>	<b>115.000</b>	<b>-492.000</b>	<b>496.000</b>	<b>39.000</b>	<b>-3.070.000</b>	<b>38.000</b>	<b>-2.874.000</b>
<b>EGENKAPITAL PR. 30.6.2005</b>	<b>2.742.041</b>	<b>1.836.261</b>	<b>-5.388.669</b>	<b>-2.994.272</b>	<b>7.192.824</b>	<b>-2.859.162</b>	<b>529.023</b>
Værdibelægning	62,14	61,17/43,4	26,71/18,78	43,64/37,44	62,47	30,26	46,58
Antal forest. excl. forpremierer	160	124/55	130/17	99/19	137	116	857
Antal pladser pr. forestilling	412/1430	396-486/292-300	576/180	625-631/50	612-621	811	
Antal forestillinger jfr. målsætning	125	170	170	170	140	140	



Tine Gotthelf og Anders Gjellerup Koch i „Annie get your gun“ på Folketeatret.

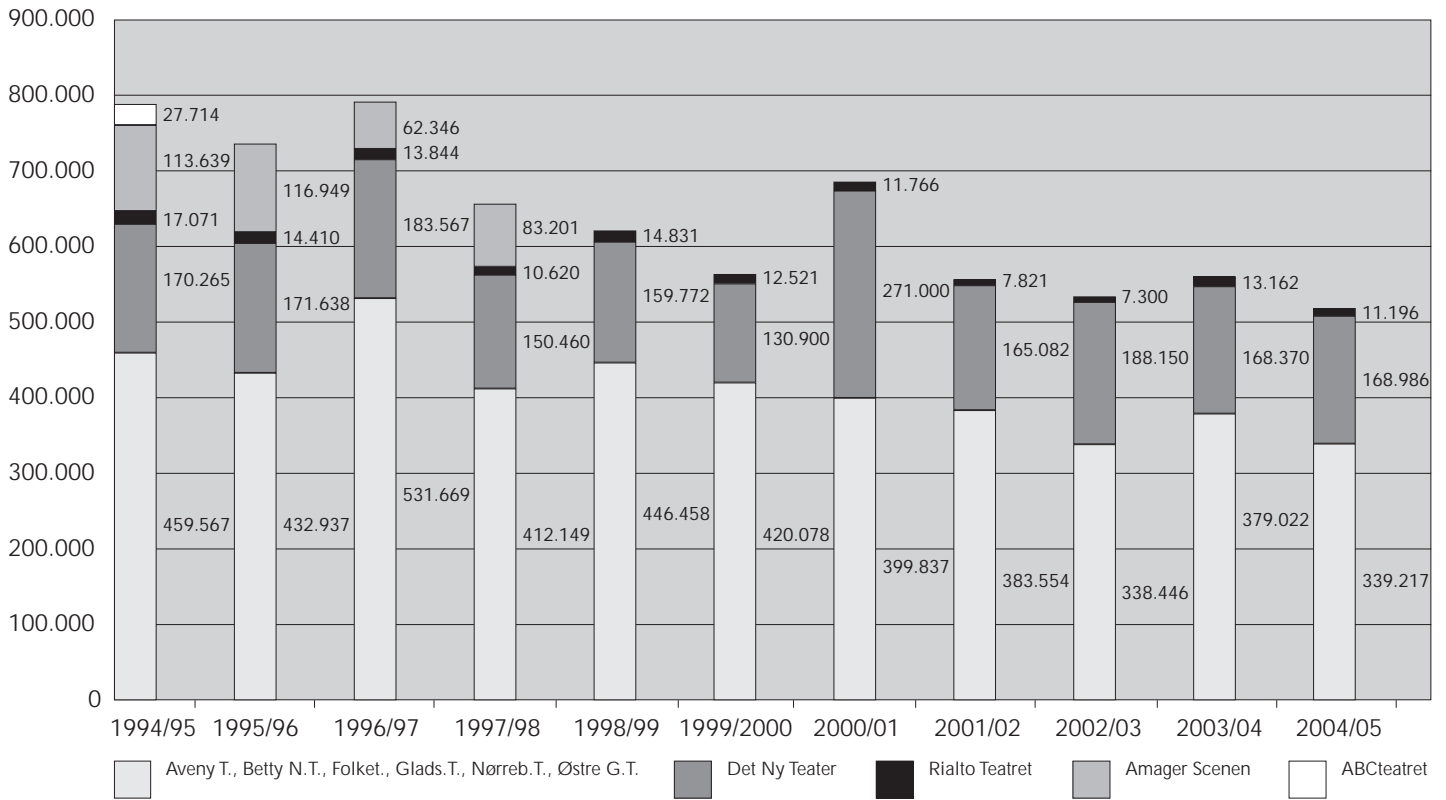
## Regnskab for 2004/2005 for Rialto Teatret

Rialto Teatret er en integreret del af Det Storkøbenhavnske Teaterfællesskab og er som det eneste teater underskudsdekkeet. Teatrets regnskab er indarbejdet i DSTs samlede regnskab.

Teatrets regnskab i hovedtal:

<b>INDTÆGTER</b>	
Billetindtægter ved egne arrangementer	899.448
Husleje ved gæstespil	0
Renteindtægter	9.333
Andre indtægter	553.392
<b>INDTÆGTER I ALT</b>	<b>1.462.173</b>
<b>UDGIFTER</b>	
Produktionsomkostninger	1.630.144
Basisomkostninger:	
Lokaleomkostninger	1.079.427
Øvrige basisomkostninger	3.068.089
Basisomkostninger i alt	4.147.516
<b>UDGIFTER I ALT</b>	<b>5.777.760</b>
Tilskudsbehov	4.315.487
Anvendt af tidligere sæsoners overskud	-199.170
<b>TILSKUDSBEHOV I 2004/2005</b>	<b>4.116.317</b>

# Antal tilskuere DST-teatre



Trine Appel, Helle Dolleris, Mette Horn, Louise Mieritz, Anne-Grethe Bjarup Riis i „Den store mandolinfeber“ på Aveny-T.



# Aveny-T

Frederiksberg Alle 102 – 1820 Frederiksberg C  
Billetkontor: 70 20 10 31 – Administration: 33 23 31 00  
www.aveny-t.dk E-mail: info@aveny-t.dk  
TEATERCHEFER: JON STEPHENSEN OG OLE BORNEDAL

Bestyrelse: Jens Stephensen (formand), Rumle Hammerich, Nina Schiøttz, Nicolai Ørsted.

## 5 produktioner – 71.558 tilskuere

### HIMLEN

Af: *Ole Bornedal*  
Instruktion: *Ole Bornedal*  
Scenografi: *Steffen Aarving og Ole Bornedal*

Medvirkende:  
Kvinden: *Sonja Richter*  
Manden: *Flemming Enevold*

Premiere 18.09.2004  
38 opførelser + 1 forpremiere

Prisgruppe	O	A	B	C	D
Løssalgspris		240	200	130	
Pladser		280	158	19	



Sonja Richter og Flemming Enevold i „Himlen“.

### DEN STORE MANDOLINFEBER

Af: *Emmas Dilemma*  
Instruktion: *Lotte Svendsen*  
Scenografi og kostumer: *Mia Stensgaard*  
Komponist: *Ian Brodersen*  
Lysdesign: *Brian Njie*  
Videodesign: *David Nikolic*

Medvirkende:  
*Trine Appel*  
*Helle Dolleris*  
*Mette Horn*  
*Louise Mieritz*  
*Anne-Grethe Bjarup Riis*

Premiere 26.11.2004  
37 opførelser + 3 forpremierer

Prisgruppe	O	A	B	C	D
Løssalgspris		240	200	130	
Pladser		234	158	20	



Lars Mikkelsen i „Marta's tema“.

### MARTA'S TEMA

Af: *Nikoline Werdelin*  
Instruktion: *Nikoline Werdelin*  
Scenografi: *Marianne Nilsson*  
Koreografi: *Bill Holmberg*  
Komponist: *Lars Bagger*

Medvirkende:  
Fru Meisner / Elizabeth Schoenbrückner: *Birthe Neumann*  
Theophilus Salicath / Peter Viestad: *Lars Mikkelsen*  
Hr. Meisner / Thorvald Mackeprang: *Claus Ryskjær / Finn*

*Nielsen*  
Augusta Meisner / Anne Paludan: *Ellen Hillingsø*  
Frk. Thaulov / Chanelle Bøgevad: *Tammi Øst*  
Harald Thelin / Adam: *Henrik Prip*  
Marta / Sara Shepard: *Lotte Bergstrøm*  
Einar / Kasper Nesgaard: *Thure Lindhardt*

Premiere 04.03.2005  
67 opførelser + 3 forpremierer

Prisgruppe	O	A	B	C	D
Løssalgspris		260	220	150	
Pladser		234	172	20	

### NØDDEKNÆKKEREN

Iscenesættelse og Koreografi: *Steen Koerner*  
Tekst: *Clemens Legolas Telling*  
Scenografi: *Marie í Dali*  
Musik: *Yo Akim Hjejle, Thomas Koppel, Safri Duo, Jeppe Kaas og Nico de Frost*  
Kostumer: *Marie í Dali og Punk Royal*

Medvirkende:  
Klara: *Josephine Raahauge*  
Nøddeknækkeren: *Sonic Rojas*  
Engel: *Kaya Brüel*  
Ballerina: *Marie-Pierre Greve / Silja Schandorff*  
Far/Monsterkongen: *Jimmy Jørgensen*  
Mor/Monsterdronning: *Louise Norby*  
Karl: *David Boyd*  
Fritz: *Lukas Forchhammer*

Fætter: *Koichiro Mori*  
Kusine: *Stephanie Nguyen*  
Farfar: *Osama Nasrallah*  
Tante: *Katinka Kragh*  
Onkel: *Wilber Urbina*  
Monsterkongens Hær: *Rui Pereira, Dino Garcia, Osama Nasrallah, Thomas Madsen, Wilber Urbina, Yavuz Topuz, Neil Natasadu, Kamilla Jensen, Trine Nissen og Laura Ricks*

Nøddeknækkerens Hær: *Sonic Rojas, David Boyd, Koichiro Mori, Stephanie Nguyen, Lukas Forchhammer, Jeppe Thybo, Christina Larsen, Steen Svendsen, Henrik Palbo og Nick Johnsen*

Re-Premiere 15.12.2004 i Tivolis Koncertsal  
17 opførelser + 0 forpremierer

Prisgruppe	O	A	B	C	D
Løssalgspris		260	240	220	200
Pladser		474	352	314	112

### THE LATE NIGHT SHOW

Af: *Steen Koerner, Clemens og Yo Akim Hjejle*

Medvirkende:  
*David Boyd*  
*Riu Pereira*  
*Osama Nasrallah*  
*Neil Natasadu*

*Yavuz Topuz*  
*Koichiro Mori*  
*Yo Akim Hjejle*  
*Clemens*  
*Jon Stephensen*

Premiere 09.12.2004  
1 opførelse + 0 forpremierer

Prisgruppe	O	A	B	C	D
Løssalgspris			165		
Pladser			412		

# Betty Nansen Teatret

(Den selvejende institution Teaterselskabet Hamlet)  
Frederiksberg Alle 57 – 1820 Frederiksberg C  
Billetkontor: 33 21 14 90 – Administration: 33 21 07 55  
Administration: Asgårdsvej 2 – 1811 Frederiksberg C  
www.bettynansen.dk E-mail: post@bettynansen.dk  
TEATERCHEFER: HENRIK HARTMANN OG PETER LANGDAL

Bestyrelse: Nils Foss (formand), Bent Fabricius-Bjerre, Søren Friis Møller, Inge Nørballe, Ken Nielsen.

3 produktioner – 48.992 tilskuere

## DEMOKRATI

Af: *Michael Frayn*  
Oversættelse: *Troels II Munk*  
Instruktion: *Peter Langdal*  
Scenografi: *Karin Trille Høy*  
Lysdesign: *Torben Lendorph*  
Instruktørassistent: *Line Kro-mann*  
Koreografisk assistance:  
*Kenneth Kreutzmann*

*Kaas*  
Helmut Schmidt: *Peter Mygind*  
Arno Kretschmann: *Morten Staugaard*  
Herbert Wehner: *Troels II Munk*  
Horst Ehmke: *Tom Jensen*  
Günther Nollau: *Morten Eisner*  
Ulrich Bauhaus: *Michael Sand*  
Hans-Dietrich Genscher: *Allan Klie*  
Reinhard Wilke: *Niels Bender*

Medvirkende:  
Willy Brandt: *Lars Brygmann*  
Günter Guillaume: *Nikolaj Lie*  
Premiere 25.09.2004  
40 opførelser + 3 forpremierer

Prisgruppe	O	A	B	C	D
Løssalgspris		240	195	140	
Pladser		268	57	71	

## LIMBO

Af: *Margareta Garpe*  
Oversætter: *Jesper Kjær*  
Instruktion og bearbejdelse:  
*Peter Langdal*  
Scenografi og kostumer: *Karin Betz*  
Lysdesign: *Torben Lendorph*  
Videografik: *Signe Krogh*

Medvirkende:  
Viktoria: *Lotte Andersen*  
Betty: *Paprika Steen*  
Kim: *Sonja Richter*  
Lulu: *Ditte Gråbøl*  
Hanna: *Birgitte Simonsen*  
Mille: *Annie Birgit Garde*  
Karsten: *Kristian Halken*

Premiere 11.12.04  
51 opførelser + 3 forpremierer

Prisgruppe	O	A	B	C	D
Løssalgspris		240	195	140	90
Pladser		305	117	60	4

## STILLE MUSIK / KOMMER OG FORSVINDER

Af: *Lars Norén*  
Instruktion: *Lennart Hjulström*  
Oversættelse: *Das Beckværk*  
Scenografi og kostumer: *Karin Lind*  
Lysdesign: *Linus Fellbom*

Johanne: *Sofie Gråbøl*  
Jonas: *Anders W. Berthelsen*  
Karin: *Trine Dyrholm*  
Drengen: *Andreas Bengtson/Nicklas Dupont*

Kommer og forsvinder:  
John: *Anders W. Berthelsen*  
Georg: *Tom Jensen*  
Erik: *Trine Dyrholm*

Medvirkende:

Stille musik:  
Olaf: *Tom Jensen*

Premiere 05.03.2005  
33 opførelser + 3 forpremierer

Prisgruppe	O	A	B	C	D
Løssalgspris		240	195	140	90
Pladser		305	117	60	4



Sofie Gråbøl, Tom Jensen, Trine Dyrholm og Anders W. Berthelsen i „Stille musik / Kommer og forsvinder“.

# Edison

(Den selvejende institution Teaterselskabet Hamlet)  
Edisonsvej 10 – 1856 Frederiksberg C  
Billetkontor: 33 21 14 90 – Administration: 33 21 07 55  
Administration: Asgårdsvej 2 – 1811 Frederiksberg C  
www.bettynansen.dk E-mail: post@bettynansen.dk  
TEATERCHEFER: HENRIK HARTMANN OG PETER LANGDAL

2 produktioner – 12.828 tilskuere

## DØDSDANSEN

af August Strindberg

Instruktion og bearbejdelse:

Peter Langdal

Instruktørassistent: Line

Kromann

Oversættelse: Peter Langdal og

Kitte Wagner

Scenograf: Karin Betz

Lysdesign: Torben Lendorph

Medvirkende:

Alice: Ulla Henningsen

Kaptajnen: Tommy Kenter

Kurt: Troels Lyby

Jenny: Meliha Sakic-Hansen

Re-Premiere 09.10.2004

31 opførelser + 2 forpremierer

Prisgruppe	O	A	B	C	D
Løssalgpris		240	195		
Pladser		254	46		



Tommy Kenter og Ulla Henningsen i „Dødsdansen“.



Katja Tvede og Jens Jørn Spottag i „Himlen over os“.

## HIMLEN OVER OS

Manuskript: Wim Wenders. Richard Reitinger og Peter

Handke

Instruktion: Alan Lyddiard

Redigering: Alan Lyddiard og

Kitte Wagner

Scenograf: Neil Murray

Lysdesign: Jeppe Lawaetz

Koreografisk assistance: Mikala Bjarnov Lage

Homér: Gyrd Løfqvist

Stand-up komikeren: Jonatan Spang

Historiefortællere: Hans Ole Madsen, Zainab Musse Ahmed og Elmir Ferhatovic

Statister: Daniel Larsen, Tina Laursen, Christian Aasted, Eli Haagensen, Yasmin Issa, Bent Larsen, Fabrice Armel Ayepo,

Sami Ur Rehman, Nalin Akaltun, Rikke Ræbild, Adel El Badi, Alba Grant og Frida Grant

Cirkusstatister: Christian Søeborg og Michael Søeborg

Medvirkende:

Englen Damiel: Jens Jørn Spottag

Englen Cassiel: Allan Klie

Cirkusprinsessen Marion: Katja Tvede

Premiere 16.02.2005

24 opførelser + 2 forpremierer

Prisgruppe	O	A	B	C	D
Løssalgpris		210	165	110	
Pladser		162	90	40	

# Folketeatret

(Den selvejende institution Folketeatrets Teaterselskab)  
Nørregade 39 – 1005 København K  
Billetkontor: 33 12 18 45  
Administration: Nørre Voldgade 50 – 1358 København K  
Telefon 33 12 54 45  
www.folketeatret.dk E-mail: mail@folketeatret.dk  
TEATERCHEF: KLAUS BONDAM

Bestyrelse: Christian Scherfig (formand), Malene Schwartz,  
Henriette Blix, Jacob Kielland, Jens Wittrup Willumsen, Lars Schou

## 3 produktioner – 39.917 tilskuere

### ANNIE GET YOUR GUN

Af: *Dorothy & Herbert Fields*  
Oversættelse: *Jesper Kjær*  
Musik/sange: *Irving Berlin*  
Instruktør: *Waage Sandø*  
Scenografi: *Nina Schiøttz*  
Koreografi: *Zitta de Fries*  
Kostumer: *Det Danske Teater*  
Musikalsk arrangement: *Peder Kragerup / Anders Barfoed & Bjørn „Bønne“ Christensen / Marius Dahl Knudsen*

#### Medvirkende:

Annie Oakley: *Tine Gotthelf*  
Frank Butler: *Anders Gjellerup Koch*  
Dolly Tate: *Jeanne Boel*  
Charlie Davenport: *Michael Hasselflug*  
Wilson / Prærie Bill: *Ole Boisen*  
Buffalo Bill: *Kurt Dreyer*  
Høvding Siddende Tyr: *Eddie Karnil*  
Jessie / ensemble / danser: *Johanne Lindholm*  
Jake / ensemble / danser: *Henrik Lund*

Ensemble / danser: *Louise Davidsen*  
Ensemble / danser: *Sandie de Fries*  
Ensemble / danser: *Bettie Uldal*  
Ensemble / danser: *Anders Thorhauge*  
Ensemble / Danser: *Mogens Eggemann*

#### Buffalo Bills Wild West Show Band:

Kapelmester: *Peder Kragerup*  
Trompet / Flygelhorn: *Michael Mølhede*  
Trombone: *Anders Larson*  
Fløjte / Piccolofløjte / Tenorsaxofon: *Pelle Fridell*  
Clarinet / Basclarinet / Altsaxofon: *Peter Fuglsang*  
Guitar / Banjo / Slagtøj: *Mads Kjølbj*  
Bas: *Kaspar Vadsholt*  
Trommer / slagtøj: *Tom Højlund*

Premiere 08.09.2004  
43 opførelser + 2 forpremierer



Casper Philipsen og Kristian Holm Joensen i „En skærsommernatsdrøm“.

### EN SKÆRSOMMERNATS DRØM

Af: *William Shakespeare*  
Instruktion og bearbejdelse: *Vibeke Wrede*  
Oversættelse: *Niels Brunse*  
Scenografi: *Marianne Nilsson*  
Koreografi: *Birgitte Næss-Schmidt*  
Musikalsk arrangement: *Fini Høstrup*  
Komponister: *Randi Laubek, Tobias Trier, Søren Sko, Lasse Schmidt, Ian Brodersen, Vildnis, Fini Høstrup*

Medvirkende:  
Titania / Hippolyta: *Charlotte Fich*  
Oberon / Theseus: *Jesper Lohmann / Peter Aude*  
Hermia: *Cecilia Zwick Nash*  
Demetrius: *Caspar Philipsen*  
Helena: *Stine Schröder Jensen*  
Lysander: *Mads Riisom*  
Puk: *Kristian Holm Joensen*

Rumpe: *Morten Eisner*  
Egeus / Kvæde: *Søren Malling*  
Tryne: *Marie Askehave*  
Prås: *Bjarne Antonisen*  
Plyster: *Anders Budde Christensen*  
Philostratos / Page: *Jon Lange*  
Alfer: *Christina Bruun, Katrine Kaysen, Laura Poulsen, Lia Hauzmann, Louise Baltzen & Siff Line Andersson*

Orkester:  
Kapelmester & Keyboards: *Fini Høstrup*  
Keyboards: *Thomas Jaques*  
Guitar: *Per Gade*  
Trommer: *Tom H. Jensen*  
Trompet: *Anders Gustafsson*  
Fløjte & Saxofon: *Nicolai Schultz*  
Bas: *Ole Skipper Moesgaard*

Premiere 25.11.2004  
50 opførelser + 3 forpremierer

Prisgruppe	O	A	B	C	D
Løssalgspris	325	290	230	165	95
Pladser	177	199	124	52	24



Tine Gotthelf og Anders Gjellerup Koch i „Annie get your gun“.

## SNEHVIDE

Af: *Brdr. Grimm*

Instruktion og bearbejdelse:  
*Peter Aude*

Scenografi: *Kirsten Thomsen*  
Koreografi: *Lene Buchardt Ger-  
ving*

Komponist og arrangør: *Kåre  
Bjerkø*

Medvirkende:

Dronningen: *Caroline  
Henderson*

Snehvide: *Anne Vester Høyer*

Prinsen: *Thomas Voss*

Spejlet: *Michael Hasselflug*

Cobra: *Donald Andersen*

Hofdamer / Søstre: *Helle*

*Dolleris, Christiane G. Koch,  
Anne Marie Pock-Steen, Pernille  
Schrøder, Christiane Bjørg  
Nielsen, Pernille Sørensen, Joy-  
Maria Frederiksen*

Orkester:

Kapelmester og Guitar: *Boi  
Holm*

Orgel: *Dan Hemmer*

Bas: *Christian Danstrøm*

Trommer: *Anders Pedersen*

Sang og perkussion: *Nicoline  
Møller*

Premiere 11.03.2005

37 opførelser + 2 forpremierer



*Caroline Henderson i „Snehvide“.*

Prisgruppe	O	A	B	C	D
Løssalgspris	325	290	230	165	95
Pladser	177	199	124	52	24

## Hippodromen

Nørregade 39 – 1165 København K

Billetkontor: 33 12 18 45

Administration: Nørre Voldgade 50 – 1358 København K

Telefon 33 12 54 45

www.folketeatret.dk E-mail: mail@folketeatret.dk

TEATERCHEF: KLAUS BONDAM

## CELLOFAN

Af: *Björk Jakobsdóttir*

Instruktion og oversættelse:

*Charlotte Bøving*

Scenografi: *Helle Damgård*

Koreografisk konsulent: *Rhea*

*Leman*

Instruktørassistent: *Tilde*

*Engstrøm*

Medvirkende:

*Birgitte Simonsen*

Premiere 17.09.2004

17 opførelser + 2 forpremierer

Prisgruppe	O	A	B	C	D
Løssalgspris			195		
Pladser			180		



*Birgitte Simonsen i „Cellofan“.*

# Gladsaxe Teater

(Den selvejende institution Gladsaxe Teaterselskab)  
Buddinge Hovedgade 81 – 2860 Søborg  
Billetkontor: 39 67 60 10 – Administration: 39 67 05 00  
www.gladsaxeteater.dk E-mail: mail@gladsaxeteater.dk  
TEATERCHEF: FLEMMING ENEVOLD

Bestyrelse: Preben Damgaard (formand), Per Erik Veng (til 2. december 2004), Jørgen Matthesen (til 2. december 2004), Vibeke Nielsen, Bente Pedersen, Frank Beck, Peter Nielsen, Svend Stilling.

## 2 produktioner – 45.229 tilskuere

### MEDEA

Af: *Euripides*  
Oversættelse: *Inger Christensen*  
Iscenesættelse: *Katrine Wiedemann*  
Scenografi og lysdesign: *Edward Pierce*  
Kostumer: *Ole Kofoed*  
Lydbilleder og musik: *Mads Ljungdahl*  
Lyddesign: *Thomas Langkjær*  
Instruktørassistent: *Katjanna Sjabano*  
Stunt-kordinator: *Tina Robinson*  
Video-grafik: *Signe Krogh*

Kreon – konge af Korint: *Dick Kaysø*  
Ammen: *Elsebeth Steentoft*  
Aigeus – konge af Athen: *Morten Lützhøft*  
Koret: *Hanne Hedelund*  
Tjenestepigen/prinsessen: *Signe Egholm Olsen*  
2 drenge – sønner af Jason og Medea: *Andreas Bengtson/Oliver Ryborg, Nicklas Dupont/Morten Reimar*  
Statister: *Richardt Branderup, Anna-Lise Holm, Svend Erik Jensen, Hanne Løvendahl, Julia Fanth, Lizzie Toft Olsen*

Medvirkende:  
Medea: *Karen-Lise Mynster*  
Jason: *Lars Bom*

Premiere 18.09.2004  
33 opførelser + 3 forpremierer

Prisgruppe	O	A	B	C	D
Løssalgspris	340	295	270	195	
Pladser	280	168	128	49	

### MARATONDANSEN

Af: *Horace McCoy / Ray Herman*  
Bearbejdelse og oversættelse: *Flemming Enevold*  
Iscenesættelse og koncept: *Flemming Enevold*  
Scenografimodel: *Peter Grant*  
Kostumer: *Jørgen Simonsen*  
Musikalsk arrangement: *Jørgen Lauritsen og James Price*  
Musikalsk konsulent: *James Price*  
Lysdesign: *Frank Beck*  
Lyddesign: *Thomas Langkjær*  
Hår og make-up-design: *Robin Karlsson*  
Danseinstruktør/Instruktørassistent: *Linda Hindberg*  
Assisterende danseinstruktør: *Jeanette Binderup-Schultz*  
Dramaturg/instruktørassistent: *Pierre Westerdahl*  
Talelærer: *Keld Thaarup*  
Medvirkende:  
Rocky Gravo: *Dejan Cukic*  
Kommissær Stedna: *Lars Lohmann*  
Mrs. Layden: *Kirsten Peuliche/Sonja Oppenhagen*  
Velma: *Trine Jepsen*  
Rollo Peters / Pastor Gilder: *Mads Lisby*  
Margie Williams / Mrs. Highby: *Jeanette Binderup-Schultz*  
Mr. Maxwell: *Jørgen Kløcker*  
Radiospeaker: *Ole Meisner*  
Gloria Beatty: *Iben Hjejle*

Robert Syverten: *Paw Henriksen*  
Ruby Batone: *Laura Bro*  
Mario Batone: *Claudio Morales*  
Mary Hawley: *Sofie Lassen-Kahlke*  
Vee Lovell: *Søren Westerberg Bendtsen*  
Jackie Miller: *Lærke Blendstrup*  
Mack Aston: *Jørgen Kløcker*  
Lillian Ortega: *Maria José Silva Granja*  
Al Johnson: *James Sampson*  
Sarah Rosenberg: *Elif Elviya Deveci*  
Ephraim Rosenberg: *Tarek Sidki*  
Rosie Loftus: *Tina Andersen*  
Guy Duke: *Michael Olesen*

Orkester:  
Kapelmaster/klaver/keyboard: *Thomas Jaque/Peder Kragerup*  
Kontrabas: *Thomas Ovesen/Kasper Tagel*  
Altsaxofon/klarinet: *Thomas Larsen/Claus Waidtløw*  
El-guitar/banjo: *Michael Stern/Lars Fabiansen*  
Trommer: *Tom Jensen/Michael Axen*  
Trompet: *Bjørn Ringkjøbing/Hendrik Jørgensen*

Gladsaxe Folkekor

Premiere 16.01.2005  
66 opførelser + 4 forpremierer

Prisgruppe	O	A	B	C	D
Løssalgspris	360	315	290	205	155
Pladser	258	281	46	40	6



Karen-Lise Mynster i „Medea“.

## Væksthuset/Das Beckværk

Buddinge Hovedgade 81 – 2860 Søborg  
Billetkontor: 39 67 60 10 – Administration: 39 67 05 00  
www.gladsaxeteater.dk E-mail: mail@gladsaxeteater.dk  
TEATERCHEF: FLEMMING ENEVOLD

## 1 produktion – 779 tilskuere

### DEN SIDSTE EUROPÆER

Singer/songwriter: *Claus Beck-Nielsen*  
Orkestrering & instrumental-kompositioner: *Mads Ljungdahl*  
Scenograf: *Maja Ravn*  
Video: *Anders Elberling*

Lys: *Carina Persson*  
Dramaturg & instruktørassistent: *Ib Tunby Gulbrandsen*

Premiere 17.02.2005  
19 opførelser + 1 forpremiere

Prisgruppe	O	A	B	C	D
Løssalgspris				130	
Pladser				50	

# Nørrebro Teater

(Det Københavnske Teaterselskab Nørrebro Teater)

Ravnsborggade 3 – 2200 København N

Billetkontor: 35 20 09 00 – Administration: 35 35 27 60

www.nbt.dk E-mail: nbt@nbt.dk

TEATERCHEF: PER PALLESEN

Bestyrelse: Ivan Nadelmann (formand), Anders H. Høiris, Bjørn Karsholt, Knud-Erik Ziirsen, Pelle Sadolin, Louise Blum

## 4 produktioner – 70.004 tilskuere

### FAGRE VOKSNE VERDEN

Af: *Charles Webb*

Bearbejdelse: *Terry Johnson*

Oversættelse: *Gunner Frøberg*

Iscenesættelse: *Søren Iversen*

Instruktørassistent: *Jacob Schjødt*

Koreografi: *Sara Dubris og Maria Savery*

Scenografi: *Steffen Aarving / Marie í Dali*

Lyddesign: *Morten Oxholm*

Lysdesign: *Henrik Kegnæs*

*Spangsbo*

Medvirkende:

Benjamin Braddock: *Brian Kristensen*

Fru Robinson: *Benedikte Hansen*

Hr. Robinson: *Steen Springborg*

Elaine Robinson: *Sofie Pallesen*

Mr. Braddock: *Kristian Halken*

Mrs. Braddock: *Gitte Siem*

Stripper: *Maria Savery*

Receptionist, præst & psykiater: *Søren Malling*

To mænd, Bryllupsgæster: *Ole Jacobsen og Sven Bennike*

Premiere 23.09.2004

30 opførelser + 3 forpremiere

Prisgruppe	O	A	B	C	D
Løssalgpris	320	280	250		
Pladser	130	348	129		

### NISSEBANDEN

Af: *Flemming Jensen*

Iscenesættelse: *Thomas Mørk*

Scenografi: *Kirsten Brink*

Musik: *Hans Dal*

Musikalsk indstudering: *Jens Krøyer*

Kostumer: *Kirsten Brink og Manon Rasmussen*

Koreografi: *Jeanne Boel*

Lyddesign: *Morten Oxholm*

Lysdesign: *Henrik Kegnæs*

*Spangsbo*

Fornøje-Frederick: *Steffen Eriksen*

Hr. Fiffig-Jørgensen: *Christoffer Bro*

Fru Fiffig-Jørgensen og Miss Fornøjelse: *Terese Damsholt*

2 x 6 nissebørn: *Nadia Mølskov*

*Bech, Frederik Peter Brorson, Anton Falck Gansted, Josephine*

*Wormslev Gents, Sandra Nynne*

*Jensen, Lukas Lewerissa, Oliver*

*Monrud Lundqvist, Nanna*

*Skovgaard Nielsen, Kevin Sparwath*

*Nielsen, Amanda Wendel*

*Nielsen, Kristian Priemé, Laura Skjoldborg*

### SPINDOCTOR SOLO

Af: *Alistair Beaton og Flemming Jensen*

Kritiseret af: *Lars Knutzon og Peter Schrøder*

Medvirkende:

*Flemming Jensen*

Premiere 31.12.2004

17 opførelser + 1 forpremiere

Prisgruppe	O	A	B	C	D
Løssalgpris	320	280	250		
Pladser	130	348	129		

### SOMMER I TYROL

Af: *Ralph Benatzky og Hans Müller*

Oversættelse: *Mogens Dam og Jens Louis Petersen*

Bearbejdelse: *Per Pallesen*

Iscenesættelse: *Per Pallesen*

Instruktørassistent: *Julie Louise Born Schwartz*

Scenografi og kostumer: *Kirsten Brink*

Koreografi: *Zitta de Fries*

Kapelmester: *James Price*

Lysdesign: *Henrik Kegnæs*

*Spangsbo*

Lyddesign: *Morten Oxholm*

Sammensætning af Leopolds

Potpourri: *James & Adam Price*

samt *Preben Kristensen*

*Vistisen*

Bagermester Stampf: *Simon*

*Rosenbaum*

Hotelværten „Hotel Post“, En

rejsefører: *Thomas Høj*

Forkarl Matthes: *Max-Emil Nissen*

Hotelkarlen Johann: *Ole Lyngdal Løhde*

Ketterl, Kejserens kammertjener: *Klaus Andersen*

Kathi, kvindeligt postbud: *Anita Lerche*



Roger Mathiesen, Pia Rosenbaum, Jesper Asholt, Michael Sand og Trine Gadebjerg i „Nissebanden“.

# Rialto Teatret

Smallegade 2 – 2000 Frederiksberg  
Billetkontor: 38 88 01 88 – Administration: 38 88 01 11  
www.rialtoteatret.dk E-mail: info@rialtoteatret.dk  
TEATERCHEF: ANDERS AHN FELT-RØNNE

Bestyrelse: Ebbe Kløvedal Reich (formand til 23. februar 2005),  
Poul Schlüter (formand fra 23. maj 2005), Ivar Koed, Gitte Kath,  
Malte Claudio Lind, Preben Harris, Margit Larsen.

## 6 produktioner – 11.196 tilskuere

### FIGAROS BRYLLUP

Af *W.A. Mozart*  
Libretto: *Lorenzo da Ponte*  
Oversættelse: *Holger Boland*  
Iscenesættelse: *Anders Ahnfelt-Rønne*  
Scenografi og kostumer: *Nina Schiøttz*  
Musikalsk indstudering:  
*Friedrich Gürtler*  
Pianist: *Charlotte Thaning*

Grevinden: *Kristine Becker Lund*  
Cherubino: *Signe Asmussen*  
Basilio/Curzio: *Rickard Söderberg*  
Marzellina: *Maria Strejffert*  
Don Bartolo: *Carl Christian Rasmussen*  
Barbarina: *Cille Buch*  
Antonio: *Morten Staugaard/Johannes Mannov*  
Pige på slottet: *Camilla Bonde*

Medvirkende:  
Figaro: *Joachim Knop*  
Susanna: *Anna Børjeson*  
Greven: *David Johansson*

Re-Premiere 02.09.2004  
11 opførelser + 0 forpremierer

Prisgruppe	A	B
Løssalgspris	280	225
Pladser	211	31

### CECILIA

af *Lise Jørgensen*  
Instruktion: *Solveig Weinkouff*  
Scenografi: *Sisse Jørgensen*  
Kostumer: *Inger Mikkelsen*

Medvirkende:  
*Stine Halm Joensen*  
*Jesper Pedersen*  
*Søren Thomsen*

Premiere 04.10.2004  
12 opførelser + 0 forpremierer

Prisgruppe	A	B
Løssalgspris	210	165
Pladser	104	31

### ELEKTRA

Af: *Sofokles*  
Instruktør: *Ricardo Iniesta*  
Scenografi: *Ricardo Iniesta*  
Musik: *Javier Paixarinos, Goran Bregovic, Akira Kurosawa og Inmaculada Almendral*  
Kostumer: *Creativos Fridor*  
Lys: *Ignacio Almarcha*  
Lyd: *Fernando Reyes*

Klitemnestra: *Aurora Casado*  
Crisotemis: *Silvia Garzón*  
Egisto: *Jerónimo Arenal*  
Orestes: *Joaquín Galán*  
Koreuta: *Cynthia Luque*  
Koreuta: *Maria M. Tejada*

Kor, desuden: *Cynthia Luque, Maria M. Tejada (./. koreuta)*

Premiere: 04.11.04  
6 opførelser + 0 forpremierer

Medvirkende:  
Elektra: *Charo Sojo*

Prisgruppe	A	B
Løssalgspris	210	165
Pladser	104	26

### I DIT KORTE LIV

Tekst: *Poul Henningsen*  
Initiativ og idé: *Hanna Liv Møller og René Benjamin Hansen*  
Musik: *Andreas Nilsson og Fredrik Mellqvist Andresen*  
Manuskript og instruktion:  
*Hanna Liv Møller*  
Scenografi: *Nikolaj Heiselberg Trap*  
Lysdesign: *Sonja Lea*  
Lydeffekter: *Andreas Nilsson*

Lyddesign: *Mads Hemmingsen og Michael Brønnum*  
Musikalske arrangementer:  
*Maiken Ingvordsen og Fredrik Mellqvist Andresen*  
Instruktørassistent: *Thilde Kallerup*

Medvirkende:  
*René Benjamin Hansen*  
*Nana Fagerberg Ranten*

Premiere 03.12.2004  
13 opførelser + 2 forpremierer

Prisgruppe	A	B
Løssalgspris	210	165
Pladser	121	30

### HELLIGTREKONGERSAFTEN

Af: *William Shakespeare*  
Oversættelse: *Niels Brunse*  
Iscenesættelse: *Anders Ahnfelt-Rønne*  
Scenografi og kostumer: *Nina Schiøttz*

Sebastian: *Kristian Ibler*  
Tobias Hikke: *René Benjamin Hansen*  
Maria: *Ninna Cederholm*  
Andreas Blegnæb: *Søren Hauch-Fausbøll*  
Malvolio: *Morten Staugaard*  
Narren Feste: *Joachim Knop*  
Antonio, Curio, kaptajn og præst: *Niels Bender*

Medvirkende:  
Hertug Orsino: *Thomas L. Corneliussen*  
Grevinde Olivia: *Julie Carlsen*  
Viola/Cesario: *Anna Børjeson*

Premiere 20.01.2005  
27 opførelser + 2 forpremierer

Prisgruppe	A	B
Løssalgspris	210	165
Pladser	121	26

### LYKKEN

Af *Thomas Bredsdorff*  
Musik: *Johann Adolph Scheibe / Fini Høstrup*  
Scenografi og kostumer: *John Lindskov*  
Instruktør: *Kasper Wilton*

Medvirkende:  
*Malene Schwartz*  
*Preben Harris*

Premiere 12.03.2005  
28 opførelser + 2 forpremierer

Prisgruppe	A	B
Løssalgspris	210	165
Pladser	121	30



Preben Harris og Malene Schwartz i „Lykken“.



# Østre Gasværk Teater

(Østre Gasværk Teater – Selvejende Institution)

Nyborggade 17 – 2100 København Ø

Billetkontor: 39 27 71 77 – Administration: 39 27 91 11

www.oestre-gasvaerk.dk E-mail: admin@oestre-gasvaerk.dk

TEATERCHEF: LARS KAALUND

Bestyrelse: Jens Maare (formand), Torben Palle Hansen, Preben Olesen, Anette Vendelbo, Nikolaj Cederholm (til 29. juni 2005).

## 3 produktioner – 48.066 tilskuere

### CASINO MOONLIGHT

Af: Ole Meldgaard og Lars Kaalund

Instruktion: Lars Kaalund

Musikalsk arrangement: Peter Hellemann Jørgensen

Co arrangement: Jesper

Sveidahl og Jens Hellemann Jørgensen

Koreografi: Anja Gaardbo og Sara Gaardbo

Scenografi: Edward Lloyd Pierce

Videodesign: Peter

Constantineanu, Søren Meisner

Videofotograf: Mikael Valentin, Ian Hansen

Kostumedesign: Maria Gyllenhoff

Lysdesign: Brian Njje

Lyddesign: Anders Stadelund

Make-up og hår: Lis Louis og Anne Cathrine Sauerberg

Medvirkende

Lucky: Niels Anders Thorn

Rob/ Monsieur Sartier: Jimmy Jørgensen

Donna: Xenia Lach-Nielsen

Bella: Stine Hjelm Jacobsen

Jazz: Alexander Kølpin

Mr. More: Bjørn Fjæstad

Armstrong/Rock/Moby: Nis Pedersen

Viola: Stephanie Nguyén

Dansere & Ensemble:

Karen Margrethe Aunsholt,

Saad Demirovic, Signe

Fabricius, Johanna Jonasson,

Stephanie Nguyén, Marwan

Spahi, Steen Svendsen

Orkester:

Kapelmester: Peter Hellemann Jørgensen

2. kapelmester: Dan Hemmer

Thorbjørn Appehl, Mads

Granum, Lars Hartvig, Mattias

Jacobsson, Bjørn Jønsson,

Hendrik Jørgensen, Rune Olesen,

Bjørn Ringkøbing, Michael Stern

Premiere 18.09.2004

42 opførelser + 3 forpremiere



Trine Dyrholm i „Farlige forbindelser“.

### FARLIGE FORBINDELSER

Af: Christopher Hampton

Oversættelse: Viggo Kjær

Petersen

Bearbejdelse og instruktion:

Morten Kirkskov

Scenografi: Thomas Bjørnager

Kostumedesign: Pernille Egeskov Bigum

Lysdesign: Brian Njje

Lyddesign: Anders Stadelund

Make-up og hår: Nicolai

Nielsen / First booking

Koreografassistance: Birgitte

Næss- Schmidt

Fægtekoordinator: Claus

Gerving

Medvirkende

Le Vicomte de Valmont: Troels Lyby

La Marzaise de Merteuil:

Tammi Øst

La Présidente de Tourvel: Trine Dyrholm

Madame de Rosemonde:

Malene Schwartz

Madame de Volanges: Pauline

Rehné

Cécile de Volanges: Charlotte

Guldberg

Le Chevalier Danceny: Thure

Lindhardt

Azolan: Benjamin Boe

Rasmussen

Émilie: Beate Bille

Tjenere: Laura Ihle, Jesper

Vittrup

Premiere 10.01.2005

31 opførelser + 3 forpremierer

Prisgruppe	O	A	B	C	D
Løssalgspis	345	295	225	180	100
Pladser	144	425	167	52	23

### SIMON

Manuskript og instruktion:

Nikolaj Cederholm

Musikalsk arrangement: Peter

Hellemann Jørgensen

Koreografi: Anja Gaardbo og

Sara Gaardbo

Scenografi: Kim Witzel

Kostumedesign: Mia Stensgaard

Lysdesign: Brian Njje

Lyddesign: Anders Stadelund

Make-up & hår: Lis Louis

Medvirkende:

Simon Spies: Nikolaj Ceder-

holm

Jan Schmidt / Yonathan

Netanyahu: Morten Hauch-

Fausbøll

Lisbeth Knudsen: Charlotte

Munk

Mogens Glistrup: Søren Hauch-

Fausbøll

Andre Pavlov / Idi Amin: Bjarne

Henriksen

Karen: Annette Klingenberg

Pia: Jannie Høeg

Ulla: Ann-Liza

Inger: Grethe Mogensen

Emma Spies / Eilif Krogager /

Steward: Jimmy Jørgensen

Janni: Marie Søderberg / Julie

Winther-Poupinel

Pilot Gregersen: Sonny Fredie-

Pedersen

Spies Aircrew: Karen Margrethe

Aunsholt, Michel Bjørnskov

Cirulli, Sonny Fredie-Pedersen,

Cianne Denize Evely Hende,

Toniah Pedersen, Sara Voulund,

Steen Svendsen, Natasja Wulff

Pedersen

Orkester: Peter Hellemann

Jørgensen (Kapelmester), Mads

Hyhne Petersen, Thorbjørn

Appehl, Esben Duus, Michael

Stern

Re-Premiere 01.04.2005

43 opførelser + 2 forpremierer

Prisgruppe	O	A	B	C	D
Løssalgspis	345	295	225	180	100
Pladser	144	425	167	52	23



Fra „Casino Moonlight“.

# Repertoire sæson 2004/2005

Premiere	Forestilling	Teater	Antal medvirkende	Opførelser incl.forpr.
02.09.04	Figaros Bryllup	Rialto Teatret	11	11
08.09.04	Annie get your gun	Folketeatret	14	45
17.09.04	Cellofan	Hippodromen	1	19
18.09.04 D	Himlen	Aveny-T	2	39
18.09.04	Medea	Gladsaxe Teater	11	36
18.09.04	Casino Moonlight	Østre Gasværk Teater	8	45
23.09.04	Fagre voksne verden	Nørrebro Teater	10	33
25.09.04	Demokrati	Betty Nansen Teatret	10	43
04.10.04 D	Cecilia	Rialto Teatret	3	12
09.10.04	Dødsdansen	Edison	4	33
04.11.04	Elektra	Rialto Teatret	7	6
19.11.04 D	Nissebanden	Nørrebro Teater	20	30
25.11.04	En skærsommernats drøm	Folketeatret	19	53
26.11.04 D	Den store mandolinfeber	Aveny-T	5	40
03.12.04 D	I dit korte liv	Rialto Teatret	2	15
09.12.04 D	The Late Night Show	Aveny-T	9	1
11.12.04	Limbo	Betty Nansen Teatret	7	54
15.12.04 D	Nøddeknækkeren	Aveny-T	13	17
31.12.04	Spinddoctor solo	Nørrebro Teater	1	18
10.01.05	Farlige forbindelser	Østre Gasværk Teater	10	34
16.01.05	Maratondansen	Gladsaxe Teater	22	70
20.01.05	Helligtrekongersaften	Rialto Teatret	10	29
16.02.05 D	Himlen over os	Edison	8	26
17.02.05	Den sidste Europæer	Væksthuset	1	20
17.02.05	Sommer i Tyrol	Nørrebro Teater	27	65
04.03.05 D	Marta's Tema	Aveny-T	8	70
05.03.05	Stille musik / Kommer og forsvinder	Betty Nansen Teatret	5	36
11.03.05	Snehvide	Folketeatret	12	39
12.03.05 D	Lykken	Rialto Teatret	2	30
01.04.05	Simon	Østre Gasværk Teater	20	45

D = Dansk forestilling

## Fortegnelse over medvirkende kunstnere i sæson 2004/05

**Bearbejdelse**  
Flemming Enevold  
Morten Kirkskov  
Per Pallesen  
Peter Aude  
Peter Langdal  
Terry Johnson  
Vibeke Wrede

**Dansere**  
Anders Thorhauge  
Anita Lerche  
Bettie Uldal  
Christina Larsen  
Cianne Denize Evelyn  
Hende  
Clemens  
David Boyd  
Dino Garcia  
Henrik Palbo  
Henrik Silas Bering Winther  
Jeppe Thybo  
Johanna Jonasson  
Johanna Lindholm  
Jon Stephensen  
Kamilla Jensen  
Karen Margrethe Aunsholt  
Koichiro Mori  
Laura Ricks  
Louise Davidsen  
Lukas Forchhammer  
Marwan Spahi

Michel Bjørnskov Cirulli  
Mogens Eggemann  
Natasja Wulff Pedersen  
Neil Natasadu  
Nick Johnsen  
Ole Lyngdal Løhde  
Osama Nasrallah  
Rui Pereira  
Sandie de Fries  
Sara Vounlund  
Signe Fabricius  
Silas Victor Holst  
Sonic Rojas  
Sonny Fredie-Pedersen  
Steen Svendsen  
Steen Svendsen  
Stephanie Nguyen  
Suad Demirovic  
Thomas Høj  
Thomas Madsen  
Toniah Pedersen  
Trine Nissen  
Wilber Urbina  
Yavuz Topuz  
Yo Akim Hjejle

**Dramaturgi**  
Ib Tunby Gulbrandsen  
Pierre Wester Dahl

**Forfattere/Manuskript-  
forfattere:**  
Alistair Beaton  
August Strindberg  
Bjørk Jakobsdóttir  
Brdr. Grimm  
Charles Webb  
Christopher Hampton  
Clemens Legolas Telling  
Dorothy Fields  
Euripides  
Flemming Jensen  
Hanna Liv Møller  
Hans Müller  
Herbert Fields  
Horace McCoy  
Lars Kaalund  
Lars Norén  
Lise Jørgensen  
Margareta Garpe  
Michael Frayn  
Nikolaj Cederholm  
Nikoline Werdelin  
Ole Bornedal  
Ole Meldgaard  
Peter Handke  
Poul Henningsen  
Ralph Benatzky  
Ray Herman  
Richard Reiting  
Sofokles  
Thomas Bredsdorff

W. A. Mozart  
William Shakespeare  
Wim Wenders

**Fægtekoordinatorer**  
Claus Gerving

**Instruktører**  
Alan Lyddiard  
Anders Ahnfelt-Rønne  
Charlotte Bøving  
Claus Beck-Nielsen  
Flemming Enevold  
Hanna Liv Møller  
Kasper Wilton  
Katrine Wiedemann  
Kitte Wagner  
Lars Knutzon  
Lars Kaalund  
Lennart Hjulstrøm  
Linda Hindberg  
Lotte Svendsen  
Morten Kirkskov  
Nikolaj Cederholm  
Nikoline Werdelin  
Ole Bornedal  
Per Pallesen  
Peter Aude  
Peter Langdal  
Peter Schrøder  
Ricardo Iniesta  
Solveig Weinkouff

Steen Koerner  
Søren Iversen  
Thomas Mørk  
Vibeke Wrede  
Waage Sandø

**Instruktørassistenter**  
Ib Tunby Gulbrandsen  
Jacob Schjødt  
Jeanette Binderup-Schultz  
Julie Louise Born Schwartz  
Katjanna Sjabano  
Linda Hindberg  
Line Kromann  
Pierre Wester Dahl  
Thilde Kallerup  
Tilde Engstrøm

**Kapelmestre**  
Carl Ulrik Munk-Andersen  
Dan Hemmer  
James Price  
Peter Kragerup  
Peter Hellemann Jørgensen  
Thomas Jaaque

**Komponister**  
Fini Høstrup  
Peter Brodersen  
Kåre Bjerkø  
Lars Bagger  
Lasse Schmidt

Lorenzo da Ponte  
Mads Ljungdahl  
Randi Laubek  
Søren Sko  
Tobias Trier  
Vildnis

#### **Kor/Sangere**

Anne Sofie Greibe  
Annevig Ebbe  
Benedikte Gjerulff  
Christoffer Thinggaard  
Claus Beck-Nielsen  
Cynthia Luque  
Dennis Andersen  
Henrik Winthereik  
Klaus Andersen  
Louise Lyck  
Margit Watt Boolsen  
Maria M. Tejada  
Max-Emil Nissen  
Mette Grønkar Thanning  
Simon Duus Svendsen

#### **Koreografer**

Anja Gaardbo  
Bill Holmberg  
Birgitte Næss-Schmidt  
Jeanne Boel  
Lene Buchardt Gerving  
Maria Savery  
Sara Dubris  
Sara Gaardbo  
Steen Koerner  
Zitta de Fries

#### **Koreografisk assistance**

Birgitte Næss-Schmidt  
Kenneth Kreuztmann  
Mikala Bjarnov Lage  
Rhea Leman

#### **Kostumiérer**

Creativos Fridor  
Det Danske Teater  
Inger Mikkelsen  
John Lindskov  
Jørgen Simonsen  
Karin Betz  
Karin Lind  
Kirsten Brink  
Manon Rasmussen  
Maria Gyllenhoff  
Marie i Dali  
Mia Steensgaard  
Nina Schiøttz  
Ole Koføed  
Pernille Egeskov Bigum

#### **Lyddesign**

Anders Stadelund  
Fernando Reyes  
Mads Hemmingsen  
Mads Ljungdahl  
Michael Brønnum  
Morten Oxholm  
Thomas Langkjær  
Andreas Nilsson

#### **Lysdesign**

Brian Njie  
Carina Persson  
Edward Pierce  
Frank Beck  
Henrik Kegnæs Spangsbo  
Ignacio Almarcha  
Jeppe Lawaetz  
Linus Fellbom  
Sonja Lea  
Torben Lendorph

#### **Make-up og Hår**

Anne Cathrine Sauerberg  
First booking  
Lis Louis  
Nicolai Nielsen  
Robin Karlsson

#### **Musikere**

Adam Price  
Akira Kurosawa  
Anders Barfoed  
Anders Gustafsson  
Anders Larsson  
Andreas Nilsson

Bjørn „Bønne“ Christensen  
Bjørn Jönsson  
Bjørn Ringkjøbing  
Charlotte Thaning  
Claus Waidtlløw  
Esben Duus  
Fini Høstrup  
Fredrik Mellqvist Andresen  
Friedrich Gürtler  
Gladsaxe Folkekor  
Goran Bregovic  
Hans Dal  
Hendrik Jørgensen  
Inmaculada Almendral  
Irving Berlin  
James Price  
Javier Paixarinos  
Jens Hellemann Jørgensen  
Jens Krøyer  
Jeppe Kaas  
Jesper Sveidahl  
Johan Adolph Scheibe  
Jørgen Lauriitsen  
Kasper Vadsholt  
Kasper Tagel  
Knud-Erik Nørgaard  
Lars Fabiansen  
Lars Frederiksen  
Lars Hartvig  
Lea Nielsen  
Mads Granum  
Mads Hyhne Petersen  
Mads Kjølby  
Mads Lungdahl  
Maiken Ingvordsen  
Marius Dahl Knudsen  
Mattias Jacobsson  
Michael Axen  
Michael Mølbede  
Michael Stern  
Nico de Frost  
Nicolai Schultz  
Ole Skipper Moesgaard  
Palle Juul Hansen  
Peder Kragerup  
Pelle Fridell  
Per Gade  
Peter Fuglsang  
Peter Hellemann Jørgensen  
Preben Kristensen  
Rune Olesen  
Safri Duo  
Stig Jørgensen  
Søren Anker Nielsen  
Thomas Jaques  
Thomas Koppel  
Thomas Larsen  
Thomas Ovesen  
Thorbjørn Appehl  
Tom H. Jensen  
Tom Højlund  
Tom Højlund Olsen  
Tom Jensen  
Yo Akim Hjejle

#### **Skuespillere inkl. Børne-skuespillere**

Alexander Kølpin  
Allan Klie  
Amanda Wendel Nielsen  
Anders Budde Christensen  
Anders Gjellerup Koch  
Anders W. Berthelsen  
Andreas Bengtson  
Andreas Gjede  
Anita Lerche  
Anna Børjeson  
Anne Marie Pock-Steen  
Anne Vester Høyer  
Anne-Grethe Bjarup Riis  
Annette Klíngenberg  
Annie Birgit Garde  
Ann-Liza  
Anton Falck Gansted  
Aurora Casado  
Beate Bille  
Benedikte Hansen  
Benjamin Boe Rasmussen  
Birgitte Simonsen  
Birthe Neumann  
Bjarne Antonissen  
Bjarne Henriksen  
Bjørn Fjæstad  
Brian Kristensen  
Camilla Bonde  
Carl Christian Rasmussen  
Caroline Hendersson  
Caspar Philippsen  
Cecilia Zwick Nash  
Charlotte Fich  
Charlotte Guldborg  
Charlotte Munk  
Charo Sojo  
Christiane Bjørg Nielsen  
Christiane G. Koch  
Christina Bruun  
Christoffer Bro  
Cille Buch  
Claudio Morales  
Claus Ryskjær  
Cynthia Luque  
David Boyd  
David Johansson  
Dejan Cukic  
Dick Kaysø  
Ditte Gråbøl  
Ditte Hansen  
Donald Andersen  
Eddie Karnil  
Eilif Elviya Deveci  
Ellen Hillingsø  
Elmir Ferhatovic  
Elsebeth Steentoft  
Finn Nielsen  
Flemming Enevold  
Gunner Frøberg  
Holger Boland  
Inger Christensen  
Jens Louis Petersen  
Jesper Kjær  
Kitte Wagner  
Mogens Dam  
Niels Brunse  
Peter Langdal  
Troels II Munk  
Viggo Kjær Petersen

#### **Oversættere**

Charlotte Bøving  
Das Beckværk  
Emmas Dilemma  
Flemming Enevold  
Gunner Frøberg  
Holger Boland  
Inger Christensen  
Jens Louis Petersen  
Jesper Kjær  
Kitte Wagner  
Mogens Dam  
Niels Brunse  
Peter Langdal  
Troels II Munk  
Viggo Kjær Petersen

#### **Scenografer**

Edward Pierce  
Helle Damgård  
John Lindskov  
Karin Betz  
Karin Lind  
Karin Trille Høy  
Kim Witzel  
Kirsten Brink  
Kirsten Thomsen  
Maja Ravn  
Marianne Nilsson

Marie i Dali  
Mia Stensgaard  
Neil Murray  
Nikolaj Heiselberg Trap  
Nina Schiøttz  
Ole Bornedal  
Peter Grant  
Ricardo Iniesta  
Sisse Jørgensen  
Steffen Aarving  
Thomas Bjørnager

#### **Skuespillere inkl. Børne-skuespillere**

Alexander Kølpin  
Allan Klie  
Amanda Wendel Nielsen  
Anders Budde Christensen  
Anders Gjellerup Koch  
Anders W. Berthelsen  
Andreas Bengtson  
Andreas Gjede  
Anita Lerche  
Anna Børjeson  
Anne Marie Pock-Steen  
Anne Vester Høyer  
Anne-Grethe Bjarup Riis  
Annette Klíngenberg  
Annie Birgit Garde  
Ann-Liza  
Anton Falck Gansted  
Aurora Casado  
Beate Bille  
Benedikte Hansen  
Benjamin Boe Rasmussen  
Birgitte Simonsen  
Birthe Neumann  
Bjarne Antonissen  
Bjarne Henriksen  
Bjørn Fjæstad  
Brian Kristensen  
Camilla Bonde  
Carl Christian Rasmussen  
Caroline Hendersson  
Caspar Philippsen  
Cecilia Zwick Nash  
Charlotte Fich  
Charlotte Guldborg  
Charlotte Munk  
Charo Sojo  
Christiane Bjørg Nielsen  
Christiane G. Koch  
Christina Bruun  
Christoffer Bro  
Cille Buch  
Claudio Morales  
Claus Ryskjær  
Cynthia Luque  
David Boyd  
David Johansson  
Dejan Cukic  
Dick Kaysø  
Ditte Gråbøl  
Ditte Hansen  
Donald Andersen  
Eddie Karnil  
Eilif Elviya Deveci  
Ellen Hillingsø  
Elmir Ferhatovic  
Elsebeth Steentoft  
Finn Nielsen  
Flemming Enevold  
Gunner Frøberg  
Holger Boland  
Inger Christensen  
Jens Louis Petersen  
Jesper Kjær  
Kitte Wagner  
Mogens Dam  
Niels Brunse  
Peter Langdal  
Troels II Munk  
Viggo Kjær Petersen

Jesper Vittrup  
Jimmy Jørgensen  
Joachim Knop  
Joaquin Galán  
Johanne Lindholm  
Johannes Mannov  
Jon Lange  
Jonatan Spang  
Josephine Raahauge  
Josephine Wormslev Gents  
Joy-Maria Frederiksen  
Julie Carlsen  
Julie Winther-Poupinel  
Julius Price  
Jørgen Kløcker  
Karen-Lise Mynster  
Karsten Jansfort  
Katinka Kragh  
Katja Tvede  
Katrine Kaysen  
Kaya Brüel  
Kevin Sparwath Nielsen  
Kirsten Norholt  
Kirsten Peuliche  
Kirsten Price  
Klaus Andersen  
Koichiro Mori  
Kristian Halken  
Kristian Holm Joensen  
Kristian Ibler  
Kristian Priemé  
Kirstine Becker Lund  
Kurt Dreyer  
Lars Bom  
Lars Brygmann  
Lars Lohmann  
Lars Mikkelsen  
Laura Bro  
Laura Ihle  
Laura Poulsen  
Laura Skjoldborg  
Lia Hauzmann  
Lotte Andersen  
Lotte Bergstrøm  
Louise Baltsen  
Louise Mieritz  
Louise Norby  
Lukas Forchhammer  
Lukas Lewerissa  
Lærke Blendstrup  
Mads Lisby  
Mads Riisom  
Malene Schwartz  
Margrethe Koytu  
María José Silva Granja  
Maria M. Tejada  
Maria Savery  
Maria Streiffert  
Marie Askehave  
Marie Søderberg  
Marie-Pierre Greve  
Max-Emil Nissen  
Meliha Sakich-Hansen  
Mette Horn  
Michael Hasselflug  
Michael Olesen  
Michael Sand  
Morten Eisner  
Morten Hauch-Fausbøll  
Morten Lützhøft  
Morten Reimar  
Morten Staugaard  
Nadia Mølskov Bech  
Nana Fagerberg Ranten  
Nanna Skovgaard Nielsen  
Nicklas Dupont  
Niels Anders Thorn  
Niels Bender  
Nikolaj Cederholm  
Nikolaj Lie Kaas  
Ninna Cederholm  
Nis Pedersen  
Ole Boisen  
Ole Jacobsen  
Ole Lyngdal Løhde  
Ole Meisner  
Oliver Monrud Lundqvist  
Oliver Ryborg  
Osama Nasrallah  
Paprika Steen  
Pauline Rehné  
Paw Henriksen  
Pernille Schrøder  
Pernille Sørensen  
Peter Aude

Peter Mygind  
Peter Schrøder  
Pia Rosenbaum  
Preben Harris  
Preben Kristensen  
Rene Benjamin Hansen  
Richard Søderberg  
Roger Mathiesen  
Sandra Nynne Jensen  
Siff Line Andersson  
Signe Asmussen  
Signe Egholm Olsen  
Silja Schandorff  
Silvia Garzón  
Simon Rosenbaum  
Sofie Gråbøl  
Sofie Lassen-Kahlke  
Sofie Pallesen  
Sonic Rojas  
Sonja Oppenhagen  
Sonja Richter  
Sonny Fredie-Pedersen  
Steen Springborg  
Steffen Eriksen  
Stephanie Nguyen  
Stine Hjelm Jacobsen  
Stine Holm Joensen  
Stine Schrøder Jensen  
Sven Bennike  
Søren Hauch-Fausbøll  
Søren Launbjerg  
Søren Malling  
Søren Thomsen  
Søren Westerberg Bendtsen  
Tammi Øst  
Tarek Sidki  
Therese Damsholt  
Thomas Høj  
Thomas L. Corneliusen  
Thomas Voss  
Thure Lindhardt  
Tina Andersen  
Tine Gottthelf  
Tom Jensen  
Tommy Kenter  
Trine Appel  
Trine Dyrholm  
Trine Gadeberg  
Trine Jepsen  
Troels II Munk  
Troels Lyby  
Ulla Henningsen  
Wilber Urbina  
William Kisum  
Xenia Lach-Nielsen  
Zainab Musse Ahmed

#### **Statister:**

Adel El Badri  
Alba Grant  
Anna-Lise Holm  
Bent Larsen  
Christian Søeborg  
Christian Aasted  
Daniel Larsen  
Eli Haagensen  
Fabrice Armel Ayepo  
Frida Grant  
Hanne Løvendahl  
Julia Fanth  
Lizzie Toft Olsen  
Michael Søeborg  
Nalin Akaltun  
Richardt Branderup  
Rikke Ræbild  
Sami Ur Rehman  
Svend Erik Jensen  
Tina Larusen  
Yasmin Issa

#### **Stunt-koordinator**

Tina Robinson

#### **Talelærer**

Keld Thaarup

#### **Videodesign/Videofotografer:**

Anders Eberling  
David Nikolic  
Peter Constantineanu  
Søren Meisner  
Ian Hansen  
Mikael Valentin  
Signe Krogh

# Abonnementsordningen – Årsregnskab 2004/2005

## INDTÆGTER

Billettilskud, Kulturministeriet	10.982.720
Administrationsgebyr, kunderne	11.208.001
Tilskud til markedsføring fra teaterstøtteordningen	2.000.000
Hovedstadens Udviklingsråd	27.142.600
Diverse	1.970.070

---

**Indtægter i alt** **53.303.391**

---

## UDGIFTER

Billettilskud: Kulturministeriet	10.982.720
Hovedstadens Udviklingsråd	23.400.132
	<hr/>
	34.382.852

Administration	11.208.001
Markedsføring	3.282.789
Tilskud Reumert og T30, øvrige amter	-358.291

Øvrige poster:	
Teaterkort	-304.842
Juridisk assistance	134.551
Diverse udgifter	534.735

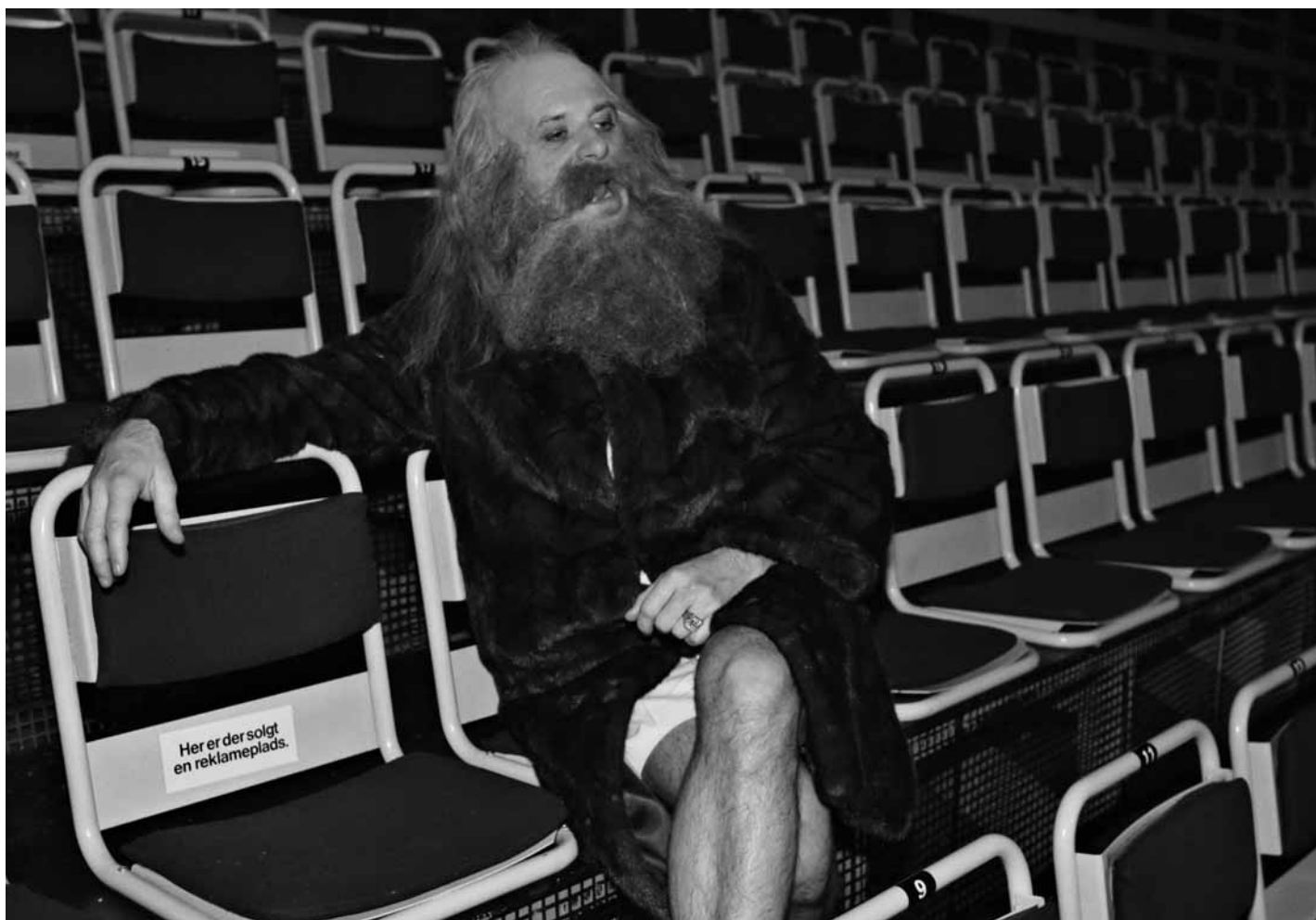
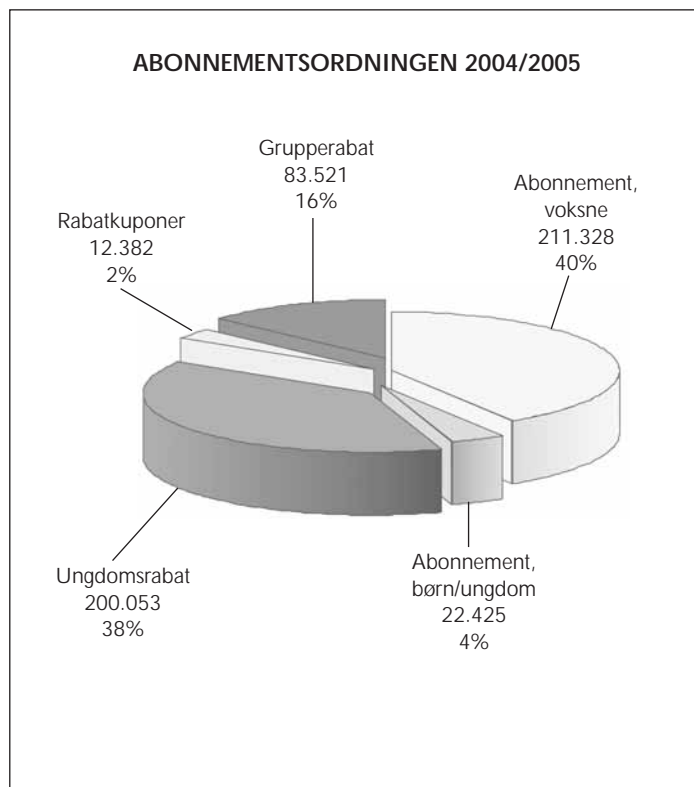
---

**UDGIFTER I ALT** **48.879.795**

---

**Resultat 2004/2005** **4.423.596**

---



Nikolaj Cederholm i „Simon“ på Østre Gasværk Teater.

# Oversigt over solgte billetter i abonnementsordningen – DST-teatre og øvrige teatre – i sæson 2004/05

Ordning	A-bill.	B-bill.	C-bill.	D-bill.	O-bill.	I alt
Abonnement, voksne	83.725	50.881	18.013	3.621	55.088	211.328
Abonnement, børn/ungdom	5.465	5.172	4.309	3.003	4.476	22.425
<b>Abonnement i alt</b>	<b>89.190</b>	<b>56.053</b>	<b>22.322</b>	<b>6.624</b>	<b>59.564</b>	<b>233.753</b>
Teater, ungdom	24.632	24.461	28.993	16.101	15.112	109.299
T30, ungdom	0	17.497	33.055	12.889	0	63.441
Reumert, ungdom	245	18.645	8.423	0	0	27.313
<b>Ungdom i alt</b>	<b>24.877</b>	<b>60.603</b>	<b>70.471</b>	<b>28.990</b>	<b>15.112</b>	<b>200.053</b>
Rabatkuponer, voksne	4.511	3.500	1.805	431	2.135	12.382
<b>I alt lovbundne ordninger</b>	<b>118.578</b>	<b>120.156</b>	<b>94.598</b>	<b>36.045</b>	<b>76.811</b>	<b>446.188</b>
Gruppe, voksne	32.912	18.263	6.936	1.915	23.495	83.521
<b>Total</b>	<b>151.490</b>	<b>138.419</b>	<b>101.534</b>	<b>37.960</b>	<b>100.306</b>	<b>529.709</b>

## Billetspriser (incl. moms)

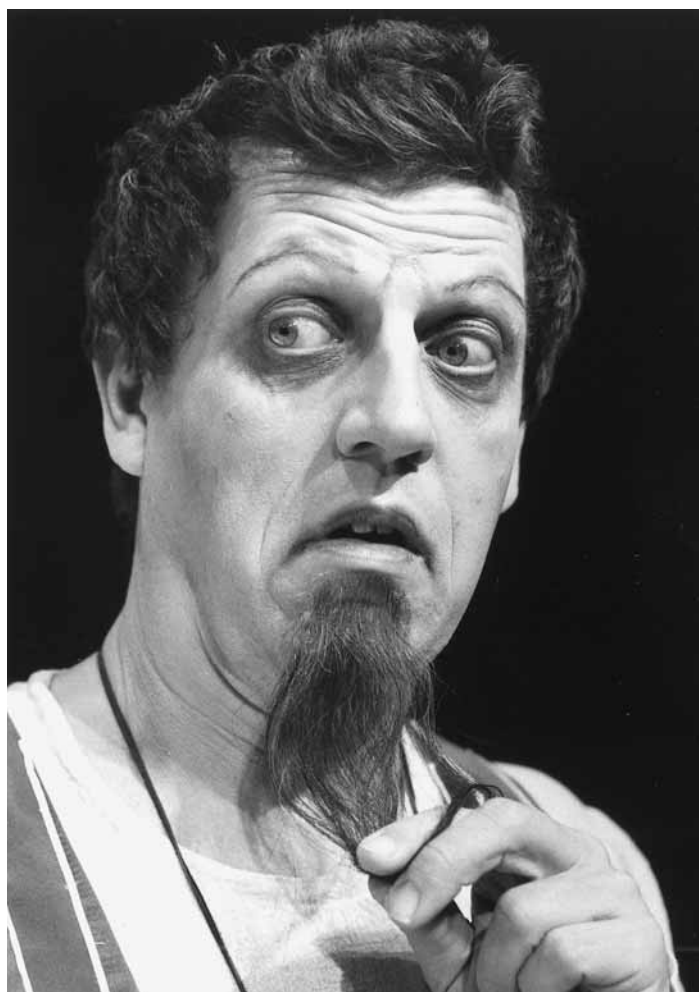
I sæson 2004/2005 var de ordinære priser (minimumspriser) i abonnement:

A kr. 140 (løssalg 210)

B kr. 110 (løssalg 165)

C kr. 65 (løssalg 110)

D kr. 35 (løssalg 60)

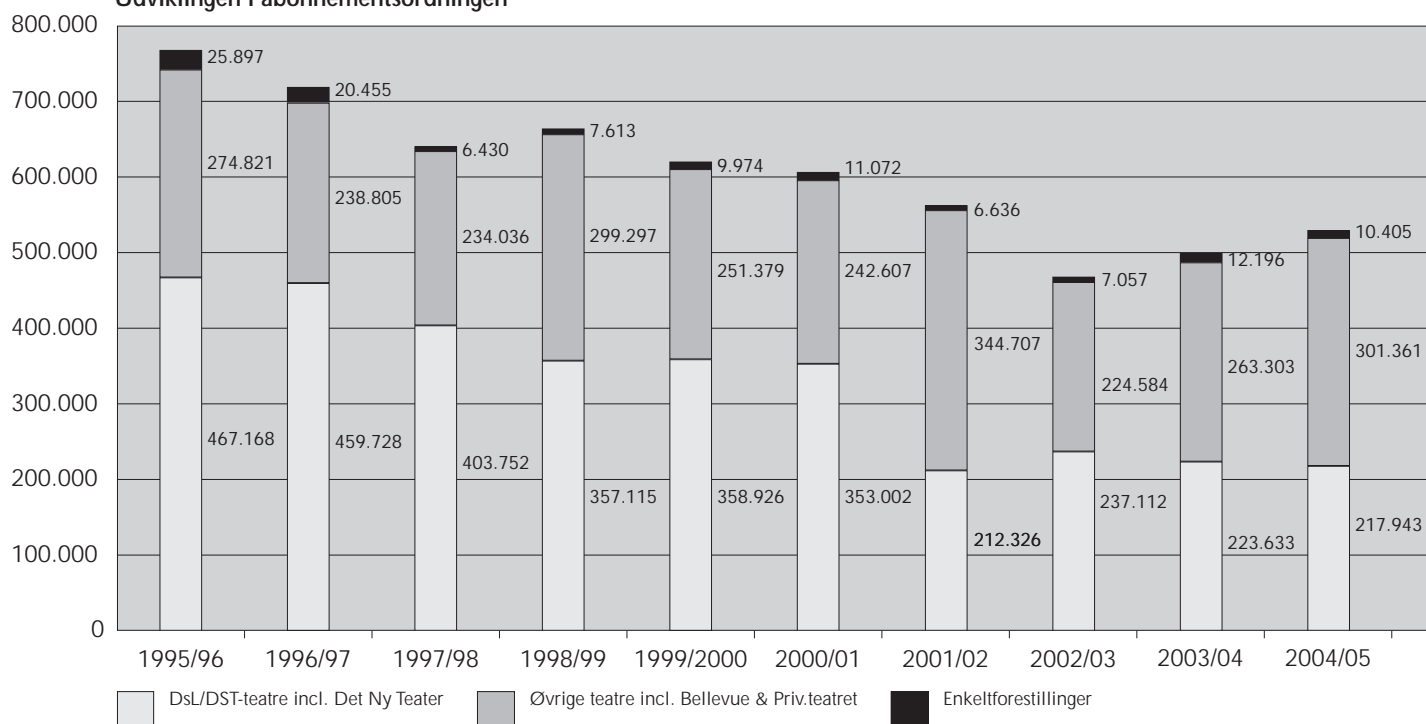


Trine Jepsen og Dejan Cukic i „Maratondansen“ på Gladsaxe Teater. Søren Hauch-Fausbøll i „Helligtrekongersaften“ på Rialto Teatret.

# Oversigt over solgte billetter i abonnementsordningen fordelt på teatertyper

	1995/96	1996/97	1997/98	1998/99	1999/2000	2000/01	2001/02	2002/03	2003/04	2004/05
DST-teatre incl. Det Ny Teater	467.168	459.728	403.752	357.115	358.926	353.002	212.326	237.112	223.633	217.943
Øvrige teatre incl. Bellevue & Priv.teatret	274.821	238.805	234.036	299.297	251.379	242.607	344.707	224.584	263.303	301.361
Enkeltforestillinger	25.897	20.455	6.430	7.613	9.974	11.072	6.636	7.057	12.196	10.405
	767.886	718.988	644.218	664.025	620.279	606.681	563.669	468.753	499.132	529.709

Udviklingen i abonnementsordningen

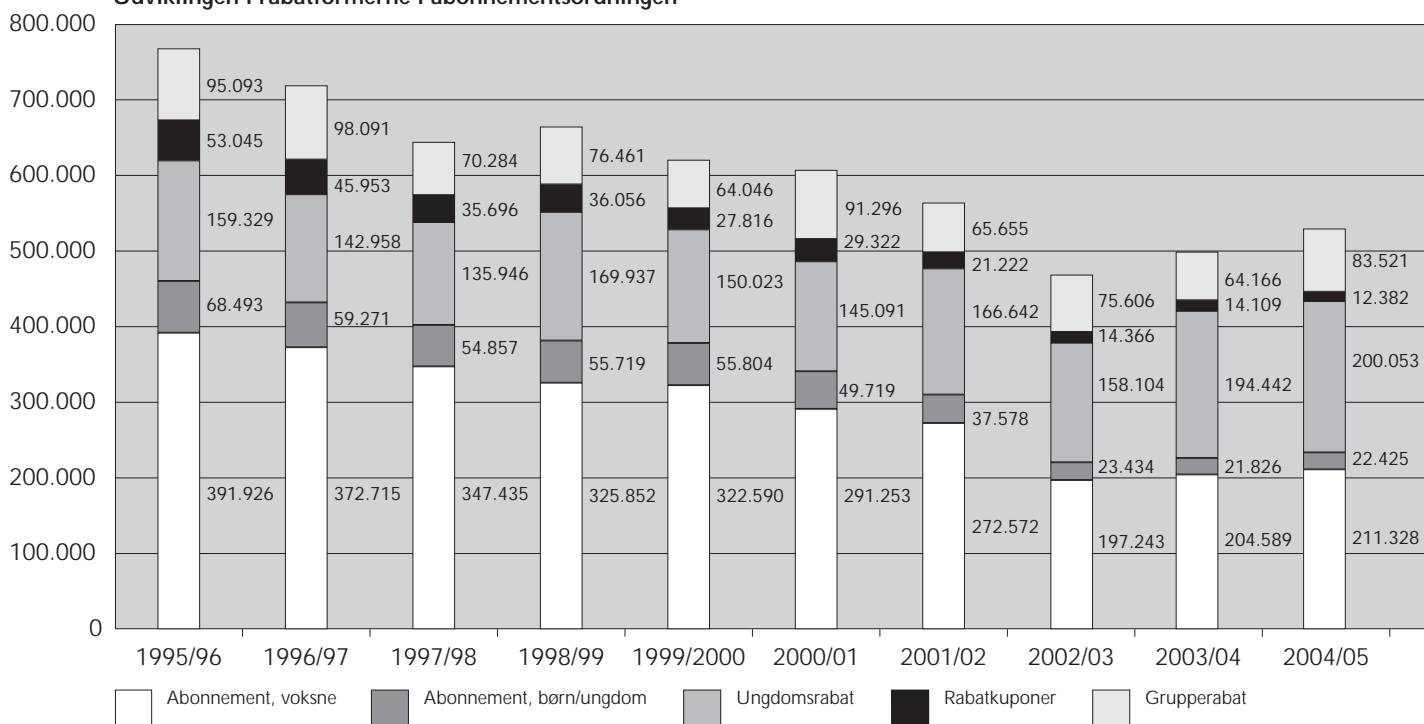


Fra „Elektra“ på Rialto Teatret.

# Oversigt over solgte billetter i abonnementsordningen fordelt på billettyper

	1995/96	1996/97	1997/98	1998/99	1999/2000	2000/01	2001/02	2002/03	2003/04	2004/05
Abonnement, voksne	391.926	372.715	347.435	325.852	322.590	291.253	272.572	197.243	204.589	211.328
Abonnement, børn/ungd.	68.493	59.271	54.857	55.719	55.804	49.719	37.578	23.434	21.826	22.425
Ungdomsrabat	159.329	142.958	135.946	169.937	150.023	145.091	166.642	158.104	194.442	200.053
Rabatkuponer	53.045	45.953	35.696	36.056	27.816	29.322	21.222	14.366	14.109	12.382
Grupperabat	95.093	98.091	70.284	76.461	64.046	91.296	65.655	75.606	64.166	83.521
<b>Forestillinger i provinsen</b>	<b>767.886</b>	<b>718.988</b>	<b>644.218</b>	<b>664.025</b>	<b>620.279</b>	<b>606.681</b>	<b>563.669</b>	<b>468.753</b>	<b>499.132</b>	<b>529.709</b>
	73	85	52	557	362	560	359	399	0	0
<b>Total</b>	<b>767.959</b>	<b>719.073</b>	<b>644.270</b>	<b>664.582</b>	<b>620.641</b>	<b>607.241</b>	<b>564.028</b>	<b>469.152</b>	<b>499.132</b>	<b>529.709</b>

Udviklingen i rabatformerne i abonnementsordningen



Josephine Raahaug, Sonic Rojas og Kaya Brüel i „Nøddeknækkeren“ i Tivolis Koncertsal.

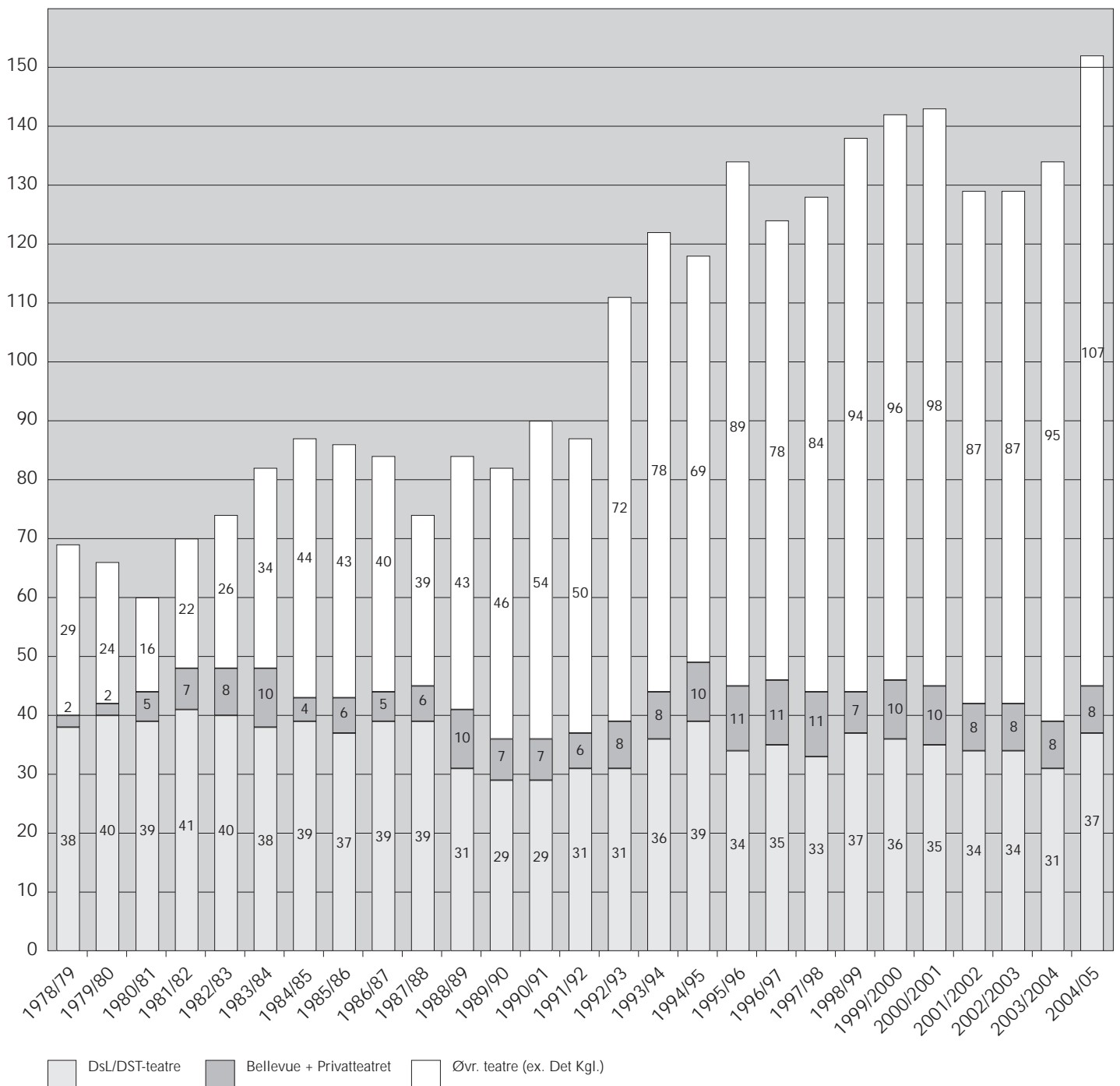


Stine Holm Joensen og Jesper Pedersen i „Cecilia“ på Rialto Teatret.



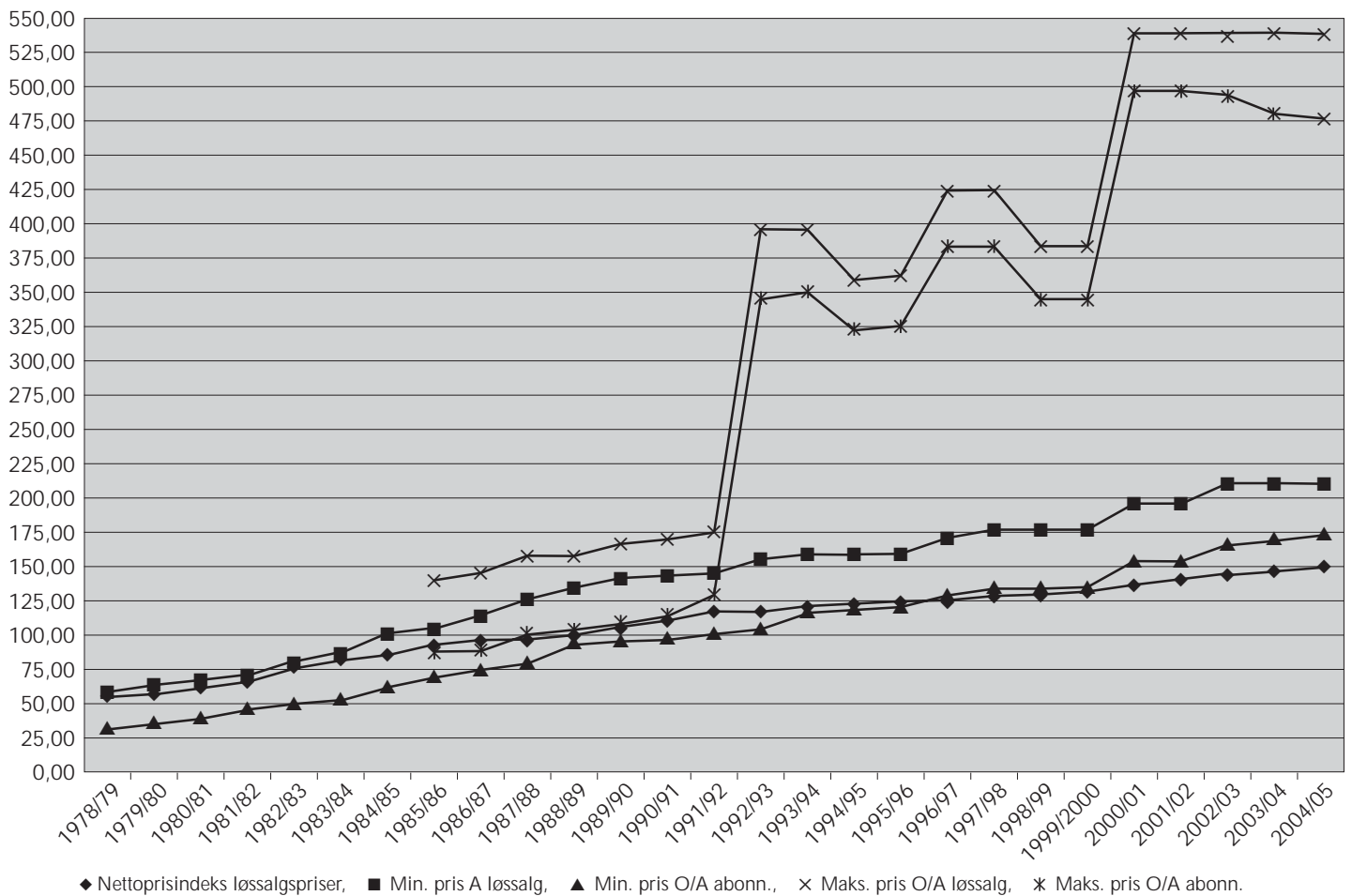
Sonja Richter i „Himlen“ på Aveny-T.

## Udbudte abonnementsforestillinger





# Billettprisudviklingen



Lotte Andersen, Ditte Gråbøl, Sonja Richter og Annie Birgit Garde i „Limbo“ på Betty Nansen Teatret.

**Følgende forestillinger var op-  
taget i abonnementsordningen i  
sæson 2004/05:**

Aveny-T: Himlen, Den Store  
Mandolinfeber, Marta's tema  
Aveny-T/Glassalen: Nødde-  
knækkeren  
Betty Nansen Teatret: Demo-  
krati, Limbo, Lars Norén  
Betty Nansen Teatret/Edison:  
Dødsdansen, Himlen over os  
Det Ny Teater: The Sound of  
music, Beauty and the beast  
Folketeatret: Annie get your  
gun, En skærsommernats drøm,  
Snehvide  
Hippodromen: Cellofan  
Hippodromen/Claes Bang:  
Ondskaben  
Hippodromen/Teater Fabula:  
Les Quatre Diables  
Hippodromen/Odssherred  
Teater: De onde  
Hippodromen/Holbæk Teater:  
Milde himmel  
Hippodromen/Det fri musik-  
teater: Vild, varm og overvægtig  
Hippodromen/Teater Mungo  
Park: Trolde kan tæmmes  
Gladsaxe Teater: Medea,  
Maratondansen  
Gladsaxe Teater/Væksthuset:  
Den sidste Europæer  
Nørrebro Teater: Fagre voksne  
verden, Nissebanden, Spindoc-  
tor solo, Sommer i Tyrol  
Rialto Teatret: Figaros bryllup,  
Helligtrekongersaften  
Rialto Teatret/Masken: Cecilia  
Rialto Teatret/Atalaya: Elektra  
Rialto Teatret/René Benjamin  
Hansen: I dit korte liv  
Rialto Teatret/Preben Harris:  
Lykken  
Østre Gasværk Teater: Casino  
Moonlight, Farlige forbindelser,  
Simon  
Anemone Teatret/Søholm Park  
Teatret: Cirkeline i Eventyrland  
Anemone Teatret: Rapunzel,  
Når du ser et stjerneskind,  
Elefantens slatne snabel  
Anemone Teatret/CC & Partners:  
...og de levede lykkeligt  
Anemone Teatret/Månegøgl:  
Den klukkende bæk  
Bellevue Teatret: Mr. Nice guy,  
Show, Et skud i tågen, Ulven  
kommer, Folk og røvere i Karde-  
momme By  
Bellevue Teatret/Copenhagen  
International Ballet: Sommer-  
baller  
Bådteatret: Desire, Once upon  
a time, Bagdad Snapshots  
CaféTeatret: Dom over skrig,  
Arabiske nætter, To høje kvinder  
og en lille mand, Tiny dynamite,  
Et latterligt menneskes drøm,  
Julie alive  
Comedievognen: Godmorgen  
sol, Alfons Åberg, Svinedren-  
gen, Konen i muddergrøften  
Comedievognen/Insightout  
Company: Future to spare

Comedievognen/Teater Hund:  
Æblet og ormen  
Hofteatret/Det Danske Teater:  
Fra regnormenes liv  
Dansescenen/Ari Rosenzweig:  
Sidste dans før mars  
Dansescenen/WooCo: Dance-  
Manifest  
Den Anden Opera: La Quin-  
trala, Miki alone, Simsalabad,  
Ta' ti ting, Albatros  
Den Danske Skueplads/Hof-  
teatret: To vaudeviller af H. C.  
Andersen  
Den Danske Skueplads/Køben-  
havns Bymuseum: At rejse er at  
leve  
Den Danske Skueplads/Arbej-  
dermuseets festivals: Mine sange  
er flyvende breve  
Forum/The one and only com-  
pany: Den eneste ene  
Grønnegårds Teatret: Trolde kan  
tæmmes  
CC & Partners/Glassalen: Frode  
– og alle de andre rødder  
CC & Partners/Det russiske  
kulturhus: S'Wonderful  
Husets Teater på Halmtorvet:  
Jalousi, Manden fra Estland,  
Den kolde jomfru, En nat i den  
svenske sommer  
Jytte Abildstrøms teater/Ridder-  
salen: De underjordiske,  
Skærmysterier  
Kaleidoskop: Løgnerne, De  
ubekendte, Frøken Julie, Cam-  
ping, Den tredje tango.  
Deadline  
Kaleidoskop/Kanonhallen: Mit  
Århundrede  
Kaleidoskop/Kedelsmedjen:  
Den lille havfrue  
Kaleidoskop/Project D2: Barnet  
i papkassen  
Kanonhallen/Cantabile2:  
Oceanhavet  
Kanonhallen/Mammutteatret:  
Not about nightingales  
Kanonhallen/Wilda: Baby/Baby,  
Fodreise  
Kanonhallen/Teater Grob: Vejen  
til himlen, Hvis...  
London Toast Theater/Glassalen:  
Who shot the sheriff?  
Pakhus 11/Meridiano: Den store  
Houdini  
Krudttønden/That Theater  
Company: Woman in black, The  
green-eyed monster  
Krudttønden/Teaterkunst: Magt  
Krudttønden/Media Manage-  
ment: Pianisten og bumsen  
Play: Kattejomfruen, Måske i  
morgen  
Plan B: Penge  
Plan B/Bente Kongsbøl: Engle-  
børn  
Plan B/The Loyal Shakespeare  
Company: Richard 3.  
Plan B/Susanne Storm: Hoveder  
på høns  
Privatteatret: En diplomatisk af-  
fære, Sømænd og svigermødre  
Røde Kro Teater: Grin (ikke) for-  
budt, Så længe mit hjerte slår

Smedehallen/Theater La  
Balance: Det store stillehæfte,  
Prinsessen på ærten, Elefant og  
krokodille  
Taastrup Teater: Er det størrelsen  
det kommer an på?, Bartendere,  
Den afskyelige snemand, Sæter-  
nissen Næsvi  
Teater Får302: Kære Gud, lad  
mig ikke dø på et lokum,  
Sheherazade, Rigets tilstand,  
Spoonface Steinberg  
Teater Får302/CPS Cultural  
Projects: Jul for begyndere 2  
Teater Får302/Suicide Produc-  
tion: Faradays Bur  
Teatergruppen B'ark: Cell,  
Binkowski  
Teater Mungo Park: Macbeth,  
Guitaristerne, Forstad  
Teatret Bag Kroen: Peter Plys,  
Karius og Baktus, Far til fire hol-  
der jul, Mord dig godt  
Teatret ved Sorte Hest: Engle-  
hud, Pelikanen, Le Conte de la  
Création, Helvede er at huske –  
uden magt til at forandre  
Teatret ved Sorte Hest/Mucca  
Divina: Kærlighedens landkort  
Teater Vestvolden: Kaptajn  
Bimse og Goggeletten, Jul bag  
tremmer  
Teatret Zeppelin: Vesterbro Jule-  
varieté, Himmelkarrussellen  
Turbinehallerne/Neander: Blow  
Job  
Viften/Familieteatret: Jack og  
Bønnestagen  
Zangenbergs Teater: Den tårn-  
høje hund, Mysteriet om den  
gyldne skarabæ

**Enkeltforestillinger 2004/05**

„Enkeltforestillinger“ – Forestil-  
linger godkendt i billetkøbsord-  
ningen med gældende rabatter,  
men ikke i abonnement.  
(Spillested, producent: Titel)

Betty Nansen Teatret, Køben-  
havns Internationale Teater:  
Ta main de la mienne  
Boldhus Teatret, Lone Star Pro-  
ductions: Historien om Dr. B  
Boldhus Teatret, Boldhus Teat-  
ret: Løft – Søren Kierkegaard  
helt nede på jorden  
Broscenen, Asterions Hus:  
Iliaden  
CaféTeatret, CaféTeatret: Elite  
für alle  
Dansescenen, Københavns  
Internationale Teater: Waiting /  
Ha Ha Ha / Etude#1 & Chorale

Dansescenen, Next Zone:  
Artificial Body – Cinematic  
Moves #2  
Dansescenen, Dansescenen:  
Headless + Slice/ Short Stories /  
8IQ – No woman no cry /  
Dansolution I, Dansolution II -  
vinderne  
Dansescenen, Nyt Dansk Dan-  
seteater: Shadowland & Graffiti  
Dansescenen, Teater S: Me and  
my selfish  
Dansescenen, Stilleben: Uro  
mangel – solo om æg og  
forpupning  
Dansescenen, Teaterforeningen  
Mute Comp.: Bright Lights  
Dansescenen, Urban Elves:  
Motion/Notion – version two  
Den Anden Opera, Living  
Creatures: Sur real life  
Det Lille Teater, Det Lille Teater:  
Den rødhårede starut / Historier  
på loftet / Sådan en bamse er  
jeg  
Det Ny Teater, Det Ny Teater:  
Beauty and the beast  
Ex-kirken Møllegade, Alteration:  
Spacebrunch  
Hedeland Amfi-teater, Køben-  
havns Internationale Teater: The  
legend of the drummer monkey  
Husets Teater, Husets Teater: The  
Subfrau Acts  
Kanonhallen, Københavns Inter-  
nationale Teater: Tchourai /  
XY...Z / Ma / Obit  
Kanonhallen, Kanonhallen:  
Stuff the Holes! Yeah / The war  
of the worlds / Las Venice /  
Warum tanzst Ihr nicht  
KUA, Lone Star Productions:  
Øjeblik, bliv stående  
København, Københavns Inter-  
nationale Teater: Fools 25 Site  
Musikteatret Albertslund, Kø-  
benhavns Internationale Teater:  
Le Cirque Invisible / Set & Reset  
- groove & countermove –  
Present Tense / Tempus Fugit /  
Licedei / Flamenco Camara  
Pakhus 11, Københavns Interna-  
tionale Teater: Roadmetal,  
Sweetbread  
Teater Får302, CPS/Cultural  
Projects: De stod op og døde  
Trianglen, Københavns Interna-  
tionale Teater: The smile at the  
foot at the ladder  
Zangenbergs Teater, Zangen-  
bergs Teater: En nisse på spil  
Østre Gasværk Teater, Køben-  
havns Internationale Teater:  
Körper

**Det Storkøbenhavnske Teaterfællesskab**

HUR, Gammel Køge Landevej 3, 2500 Valby,  
tlf. 38 10 35 17, fax 38 19 87 88  
e-mail: sekretariatet@d-s-t.dk / www.d-s-t.dk

Beretning 2004/2005

Grafisk tilrettelæggelse: Sven Reiner Johansen, Tryk: Illu-Print

Fotos: Jakob Carlsen, Hansen-Hansen.com, Tine Harden, Hem fotografi,  
Isak Hoffmeyer, Ulrik Jantzen, Per Kruse, Henrik Ohsten, Thomas Petri,  
Gudmund Thai, Steen Tronsgaard

Forside: Lars Brygmann og Nikolaj Lie Kaas i „Demokrati“ på Betty Nansen Teatret  
Bagside: Anne Vester Høyer i „Snehvide“ på Folketeatret



*Benedikte Hansen i „Fagre voksne verden“ på Nørrebros Teater.*

