



TEATER i København

Det Storkøbenhavnske Teaterfællesskab · Beretning 1999/2000

Det Storkøbenhavnske Teaterfællesskabs målsætning

DST er i en teatermæssig sammenhæng den faste grundkerne i teaterudbuddet i hovedstadsregionen.

DST skal således – sideløbende med Det Kongelige Teater med dets specielle nationale forpligtelser – sikre hovedstadsområdet befolkning og besøgende et varieret udbud af teaterforestillinger på et professionelt kvalitetsniveau inden for et bredt spektrum af forskellige teatergenrer med en hensyntagen til såvel det klassiske som det moderne repertoire, og såvel den danske dramatik som de internationale strømninger.

DST skal derfor i sit samlede udbud til befolkningen i hovedstadsregionen være alsidigt med en spændvidde fra det publikumsmæssigt bredt appellerende til det smalle repertoire. Det er selvstændige mål at tiltrække og fastholde et stort publikum og at forny og udvikle teatret på de forskellige genrers præmisser. Mangfoldigheden skal fremgå af det samlede repertoireudbud fra alle de omfattede teatre gennem en differentieret overordnet profilering af de enkelte teatre.

DST skal ikke tilstræbe nogen monopolstilling, men tværtimod indgå i et gensidigt befrugtende samspil med små storbyteatre, egnsteatre og øvrige professionelle teateraktiviteter, som opstår i området og støttes af de lokale myndigheder og/eller staten. Da mange af disse andre teateraktiviteter i området har en mere skiftende karakter med hensyn til såvel finansiering som teaterudbud, er det dog vigtigt, at DST-teatrene under alle forhold sikrer den nødvendige kontinuitet og udvikling i hovedstadsområdets teaterliv på et antal store og mindre scener.

DST bygger naturligvis i den bredere kulturpolitiske sammenhæng på tea-

træts særstilling inden for kunst- og kulturlivet som en samlende faktor såvel i relationen til befolkningen som i forhold til de øvrige kunstarter. Teater er i sin oprindelse en kunstart, der udfolder sig i et levende samspil mellem den skabende og udøvende kunst på scenen og et engageret publikum i en fælles oplevelsessituation uden for hjem og arbejdsplads. Teatret er samtidigt et mødepunkt for hele kunstlivet, hvor de forskellige kunstarter i forskelligt omfang bidrager til at ord, billeder, musik, sang og dans kan gå op i en højere enhed. Kun filmen og de elektroniske medier kan have samme muligheder over for et større publikum, men de kan til gengæld aldrig skabe teateroplevelsen af levende ånd i kød og blod, her og nu.

DST skal i en kulturpolitisk sammenhæng være et af de kulturelle flagskibe i hovedstadsregionen. Som sådan skal teaterfællesskabet ikke alene tilgodese regionens indbyggere, men også medvirke til at gøre hovedstadsregionen tiltrækkende for såvel turister som erhvervsliv og dermed bidrage til væksten i området.

DST's muligheder for at tiltrække et større publikum forøges takket være Storebæltsforbindelsen, som giver større grupper af danskere mulighed for at nå frem og tilbage til teateroplevelser i hovedstadsregionen, ligesom DST's teaterudbud, hovedsageligt på det musikedramatiske område, vil kunne bidrage positivt til udviklingen af de befolkningsmæssige samspil i hele Øresundsregionen. DST skal i sin samlede planlægning være sig disse muligheder bevidst med henblik på et øget samspil med andre regioner i Danmark og med det sydsvenske teaterliv og dets publikum.

Formandens beretning 1999/2000

Den 2. juni 1999 blev „Lov om ændring af teaterloven (Det Storkøbenhavnske Teaterfællesskab)“ vedtaget. Iflg. denne skulle DST-styrelsens medlemmer suppleres med tre teaterkyndige medlemmer udpeget af Kulturministeren. Kulturminister Elsebeth Gerner Nielsen udpegede med virkning fra 28. juli 1999 Mai Buch, Kaspar Rostrup og Waage Sandø. Waage Sandø er senere fratrukket og afløst af Puk Scharbau. Velkommen til de nye styrelsesmedlemmer og tak for deres hidtidige indsats i styrelsesarbejdet.

I styrelsesmødet den 30. august 1999 konstitueredes den nye styrelse med genvalg af undertegnede som formand og med nyvalg af Lars Abel som næstformand.

Det er med glæde, vi modtog besked om, at de nuværende teaterselskaber, med undtagelse af DSI Dr. Dante 1992, ønsker at fortsætte i den kommende periode med fast tilknytning til de hidtidige teaterbygninger. Det har stor betydning for nyordningen, at det i teatermæssig henseende er erfarne og engagerede mennesker, der kommer til at virke i teaterbestyrelserne, i hvilke der bliver lagt et endog meget stort arbejde.

DSI Dr. Dante 1992 meldte tidligt ud, at man ikke ønskede at fortsætte virksomheden på Aveny Teatret efter 30.6.2001. Derfor har styrelsen i overensstemmelse med den nye lov udpeget en ny bestyrelse, som har oprettet et nyt selskab, der vil videreføre Aveny Teatret inden for DST-ordningen fra 1.7.2001. Velkommen også til denne nye bestyrelse.

Blandt de første arbejdsopgaver, den nye styrelse tog fat på, var dels udarbejdelsen af en strategi- og handlingsplan for DST med henblik på at gennemføre den nye teaterlovs forudsætninger og dels formuleringen af en såvel teatermæssig som kulturpolitisk målsætning for Det Storkøbenhavnske Teaterfællesskab.

Endvidere blev der vedtaget nogle rammeprofiler for de enkelte teatre under produktionsstøtteordningen med henblik på de forestående opslag af teaterchefstillingerne. Disse rammeprofiler havde alene til hensigt at angive DSTs overordnede øn-

sker med hensyn til opgavefordelingen mellem teatrene og mangfoldigheden i det samlede repertoireudbud kombineret med behovet for at tiltrække et så stort og bredt sammensat publikum som muligt. Det blev samtidig understreget over for ansøgerne, at rammeprofilerne alene var retningsgivende og ikke måtte afholde interesserede ansøgere fra at fremlægge deres helt egne teatervisioner for driften af det ansøgte teater.

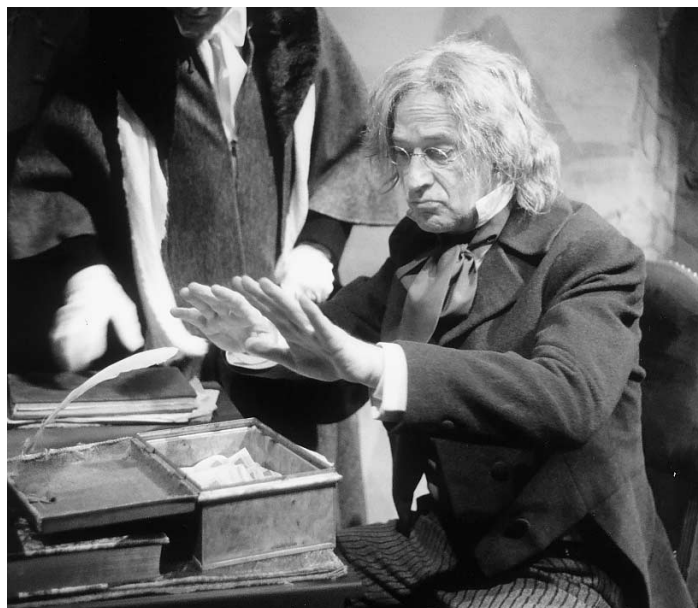
Stillingerne blev opslået den 18. december 1999 med ansøgningsfrist til 19. januar 2000. Styrelsen modtog i alt 64 ansøgninger, der fordelte sig med 14 til Aveny Teatret, 2 til Betty Nansen Teatret/Edison, 17 til Folketeatret/Hippodromen, 7 til Gladsaxe Teater/Væksthuset, 12 til Nørrebros Teater, 9 til Rialto Teatret og 3 til Østre Gasværk Teater.

Forinden var der nedsat ansættelsesudvalg for hvert af de 7 teatre bestående af 4 repræsentanter fra DSTs styrelse og 4 repræsentanter fra teaterbestyrelsen. Som DSTs repræsentanter til alle 7 ansættelsesudvalg udpegede styrelsen: Mona Heiberg, Lars Abel, Kaspar Rostrup og Waage Sandø, der dog fratrukket undervejs i ansættelsesproceduren.

Det var en stor glæde for mig og for DST-styrelsens øvrige medlemmer i ansættelsesudvalget at hele ansættelsesproceduren, de mange møder med teaterbestyrelsernes repræsentanter i ansættelsesudvalgene og ansøgerne, forløb i en god og inspirerende atmosfære. Jeg vil her benytte lejligheden til at takke teaterbestyrelserne for et forbilledligt samarbejde og for en fornem indsats i hele dette travle forløb, ligesom jeg også gerne vil takke de mange kvalificerede ansøgere for deres interesse og bidrag til processen.

Efter et forudgående styrelsesmøde kunne de kommende teaterchefer for DSTs syv teatre præsenteres på et pressemøde i Vestrestauranten i D-G-I-Byen den 8. marts 2000. Teaterchefer fra 1.7.2001 blev:

For Aveny Teatret: Ole Børnedal og Jon Stephensen, for Betty Nansen Teatret/ Edison: Henrik Hartmann og Peter Langdal, for Folketeatret/ Hippodromen: Tommy Larsen og Michael Moritzen, for Gladsaxe



Stig Hoffmeyer i „Et Juleeventyr“ på Folketeatret.

Teater/Væksthuset: Flemming Enevold, for Nørrebros Teater: Per Pallesen, for Rialto Teatret: Anders Ahnfelt-Rønne og for Østre Gasværk Teater: Lars Kaalund. For at undgå samtidig opslag af alle chefstillinger i fremtiden blev de fortsættende chefer, der havde siddet i 2 perioder, ansat indtil 30.6.2004, mens de øvrige teaterchefer ansættelse blev aftalt til 30.6.2005.

På styrelsens vegne byder jeg de kommende teaterchefer velkommen i DST.

I møde den 25. februar 2000 godkendte styrelsen en standard for en resultat- og driftsaftale mellem DST og de teatre, som i den kommende periode fra 1.7.2001 vil modtage drifts- og produktionstilskud fra DST. Denne standardaftale dannede udgangspunkt for de efterfølgende forhandlinger med teaterselskabernes bestyrelser og chefer om fremtidige resultater og mål for driften af de omfattede teatre. Forhandlingsresultaterne vedr. resultat- og driftsaftalerne for de seks produktionsstøttede teatre blev endelig godkendt af styrelsen i møde den 6. juni 2000, hvorefter aftalerne kunne underskrives af parterne.

Sideløbende med forvaltningen af tilskudsordningen for de tilknyttede produktions- og driftsstøttede teatre har DST som sin anden hovedopgave at forvalte og fastsætte de nærmere retningslinier for abonnementsordningen i hovedstadsområdet inden for rammerne af teaterlovgivningen og Kulturministeriets bekendtgørelser.

Styrelsen ønskede en gennemgang og revurdering af ordningen, og til det formål indbød styrelsen til en intern debat den 15. maj 2000 på Det Ny Teater under temaet: „Hvordan kan vi gøre det endnu bedre – uden at gøre det dyrere?“. I debatten deltog oplægsholdere samt indbudte repræsentanter fra DST-teatrene, fra DSTs abonnementsudvalg og fra Arte.

Indlæggene og den efterfølgende debat indgår i grundlaget for det videre arbejde med udviklingen af abonnementsordningen.

Alt i alt kan styrelsen se tilbage på et meget travlt og aktivt år. Ser vi på teaterudbudet, har hovedstadsregionen sin placering i forreste række i dansk teater.

Takket være en dygtig indsats fra vore teaterchefer støttet af deres respektive teaterbestyrelser fremstår DST-teatrene som flagskibe i det københavnske teaterbillede med et varieret udbud af teaterforestillinger på et højt professionelt niveau og bidrager derved til indfrielse af en væsentlig del af DSTs målsætning. Suppleret af små storbyteatre, egnsteatre m.fl., præsenteres publikum igennem DSTs abonnementsordning for et så mangfoldigt udbud i forhold til befolkningstallet, at noget lignende ikke kendes mange andre steder i verden. Styrelsen og DSTs sekretariat vil arbejde for, at mangfoldigheden og kvaliteten fortsat skal stå i centrum for teaterudbudet i Danmarks hovedstadsregion.

Mona Heiberg

Styrelsen for Det Storkøbenhavnske Teaterfællesskab i 1999/2000

Udpeget af Frederiksberg Kommune:

Grethe Rostbøll (næstformand indtil 30.8.1999)

Udpeget af Frederiksborg Amt:

Carsten Bo Jensen

Udpeget af Københavns Amt:

Lars Abel (næstformand fra 30.8.1999)

Birthe Nielsen

Preben Andersen

Udpeget af Københavns Kommune:

Mona Heiberg (formand)

Hans Thustrup Hansen

Jens Kjær Christensen

Udpeget af Roskilde Amt:

Kai Nielsen

Udpeget af Kulturministeren:

Mai Buch (fra 28.7.1999)

Kaspar Rostrup (fra 28.7.1999)

Waage Sandø (fra 28.7.1999 til 23. februar 2000)

Puk Scharbau (fra 19. juni 2000)

Mødevirksomhed:

Styrelsen har holdt 10 møder: Den 30. august (konstituerende møde), 20. september, 4. oktober, 23. november og 8. december 1999 samt den 26. januar, 25. februar, 8. marts, 26. april og 6. juni 2000.

Styrelsens møder

I løbet af teatersæsonen har DST gennemført en række organisatoriske tiltag i forlængelse af den nye teaterlov af 2. juni 1999 og Kulturministeriets bekendtgørelse af 12. oktober 1999 med udgangspunkt i en handlings- og strategiplan, som styrelsen vedtog i mødet den 30. august 1999:

- En ny målsætning for DST er vedtaget.
- Der er truffet aftaler med fem af de nuværende teaterselskaber og bestyrelser om at fortsætte med fast tilknytning til de pågældende teaterbygninger (Betty Nansen Teatret, Folketeatret, Gladsaxe Teater, Nørrebro Teater og Østre Gasværk Teater).
- Der er udarbejdet oplæg til og forhandlet vedtægtsændringer for disse teaterselskaber.
- Der er nedsat en ny bestyrelse, som har oprettet et nyt teaterselskab med tilknytning til Aveny Teatret.
- Der er udarbejdet stillingsopslag og gennemført en omfattende ansættelsesprocedure for den kommende periodes teaterchefer med syv ansættelsesudvalg og 64 ansøgere.
- Der er udarbejdet rammeprofiler og godkendt endelige profiler for de enkelte teatre.
- Der er udarbejdet og forhandlet resultat- og driftsaftaler med bestyrelser og nye teaterchefer for seks teatre.
- Der er gennemført bygningssyn og indhentet opgørelser over inventarets tilstand og ejendomsforhold for de enkelte teatre.
- Der er gennemført opkøb til sikring af større teknisk udstyr på nogle af teatrene.
- Der er aftalt en huslejeregulering med Det Ny Teater med henblik på sikring af dette teaters bygningsmæssige tilstand og fortsatte virke uden drifts- eller produktionstilskud.
- DSTs samlede budget er revideret og tilpasset den nye lov og de fastsatte bevillinger for den første 4-årige budgetperiode (1.7.2001-30.6.2005).
- Der er truffet beslutning om den faste tilskudsfordeling af såvel grundtilskud som fordeling af puljetilskud for den første 4-årige budgetperiode.
- Der er truffet beslutning om hensættelser til kapitalindskud og vedtaget regler for tilbageløbsordningen i den første 4-årige budgetperiode.
- Der er gennemført en intern høring med lokale gæsteindlæg vedrørende abonnements- og billetkøbsordningen som oplæg til en senere, bredere drøftelse af DSTs fremtidige forvaltning af denne ordning.

Udvalg og rådgivende organer:

Ansættelsesudvalg

I forbindelse med opslag af teaterchefstillinger skal der i henhold til lovgivningen nedsættes ansættelsesudvalg med repræsentanter for styrelsen og det enkelte teaters bestyrelse med henblik på afgivelse af indstilling til styrelsens beslutning. I styrelsens møde den 4. oktober 1999 blev det i forbindelse med de forestående opslag af samtlige DST-teatre besluttet nedsættelse af paritetiske ansættelsesudvalg på 8 medlemmer, hvoraf styrelsen skulle udpege 4 medlemmer, heraf 2 politisk udpegede (formand og næstformand) og to teaterkyndige styrelsesmedlemmer med styrelsesformanden som fast udvalgsformand, mens bestyrelserne for de enkelte teatre ligeledes skulle udpege 4 medlemmer. Styrelsen udpegede som styrelsens repræsentanter i udvalgene: Mona Heiberg, Lars Abel, Kaspar Rostrup og Waage Sandø (fratrådt under ansættelsesproceduren).

Fra teaterbestyrelserne deltog følgende bestyrelsesmedlemmer i ansættelsesudvalgenes arbejde:

Aveny Teatret: Jens Stephensen, Niels Egede Glahn, Rumle Hammerich, Nina Schiøttz, Nicolai Ørsted

Betty Nansen Teatret: Nils Foss, Bent Fabricius-Bjerre, Søren Friis Møller og Inge Nørballe

Folketeatret/Hippodromen: Bent Knie-Andersen, Preben Lassen, Holger Perfort, Lennart Ricard

Gladsaxe Teater: Tove Smidth, Vibeke Nielsen, Lene Sonne, Svend Stilling

Nørrebro Teater: Ivan Nadelmann, Anders H. Høiris, Bjørn Karsholt, Knud-Erik Ziirsen

Rialto Teatret: Ebbe Kløvedal Reich, Klaus Eggert Hansen, Barny Jensen, Ghita Nørby

Østre Gasværk Teater: Jens Maare, Torben Palle Hansen, Preben Olesen, Anette Vendelbo

Udvalg vedr. abonnementsordningen.

Leon Feder (Nørrebro Teater), Jon Stephensen (det fremtidige Aveny Teater), Erling Larsen (CaféTeatret), Jes Kølpin (Bellevue Teatret). Fra DSTs styrelse: Mona Heiberg, Lars Abel og Kai Nielsen. I udvalgets møder deltager repræsentanter fra ARTE og fra DSTs sekretariat.

DSTs Samarbejdsudvalg.

I styrelsesmøde den 4. oktober 1999 blev det besluttet, at den hidtidige Referencegruppe og den tidligere Praktikergruppe skulle erstattes med DSTs Samarbejdsudvalg. Fra DSTs styrelse blev udpeget til udvalget: Mona Heiberg, Lars Abel, Grethe Rostbøll og Kaspar Rostrup. Teatrene repræsenteres af teatrenes ledelser (teaterchefer og bestyrelsesformænd).

Dansk ITI og Teaterunion

Indtil 4. oktober 1999 Mona Heiberg, Grethe Rostbøll og Ellen Nørgaard. Fra 4. oktober 1999 repræsenteres DST ved Henrik Bering Liisberg, som er valgt til bestyrelsen for Dansk ITI og TU.

Fællesudvalg (Ad hoc)

Indtil 4. oktober 1999 Mona Heiberg og Grethe Rostbøll. Fra 4. oktober 1999 Mona Heiberg og Lars Abel.

Teatrenes ledelse

Dr. Dante's Aveny: Nikolaj Cederholm

Betty Nansen Teatret: Henrik Hartmann og Peter Langdal

Folketeatret/Hippodromen: Preben Harris

Gladsaxe Teater: Flemming Enevold

Nørrebro Teater: Leon Feder

Østre Gasværk Teater: Lars Kaalund

Rialto Teatret: Anders Ahnfelt-Rønne

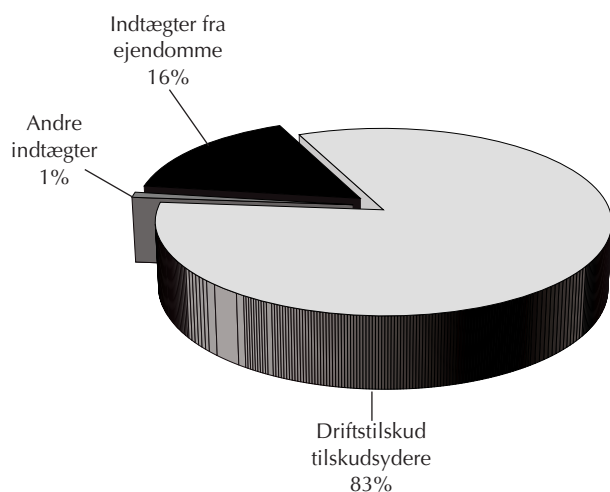
Sekretariatet

Direktør Henrik Bering Liisberg, sekretariatsleder Ellen Nørgaard, regnskabschef Poul Aagaard, fuldmægtig Lise-Lotte Hjorth, assistent Irene Skaanning Pedersen

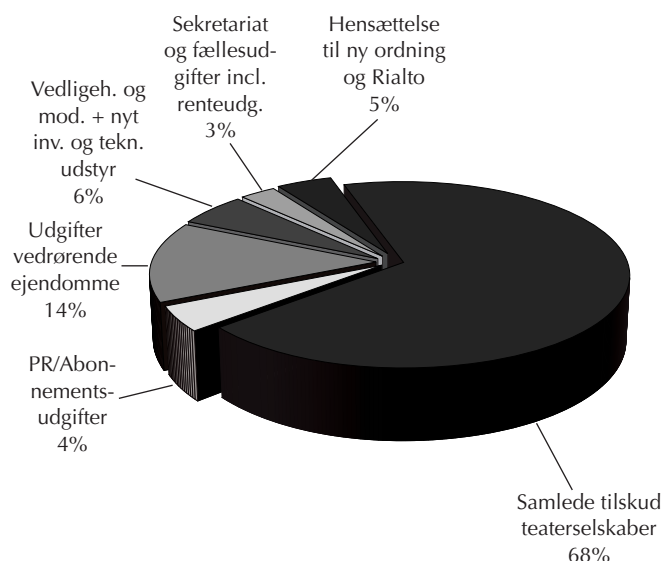
Teaterstøtteordningen – Årsregnskab 1999/2000

	Regnskab t.kr.	Budget t.kr.	Afviselser t.kr.
INDTÆGTER			
Indtægter fra ejendomme	17.341	16.732	609
Driftstilskud tilskudsydere	89.789	89.789	0
Andre indtægter	1.010	208	802
INDTÆGTER I ALT	108.140	106.729	1.411
UDGIFTER			
Samlede tilskud teaterselskaber	73.613	73.655	42
PR/Abonnementsudgifter	4.743	4.743	0
Udgifter vedrørende ejendomme	15.054	14.525	÷ 529
Vedligeholdelse og modernisering + nyt inventar og teknisk udstyr	6.141	6.150	9
Sekretariat og fællesudgifter incl. renteudgifter	3.167	3.075	÷ 92
Hensættelse til ny ordning og Rialto	4.881	4.581	÷ 300
UDGIFTER I ALT	107.600	106.729	÷ 871
RESULTAT TEATERSTØTTEORDNINGEN	541	0	541

INDTÆGTER



UDGIFTER



Betty Nansen Teatret. Bodil Udsen i Tjkehovs „Søstre“ af P. O. Enquist.

Regnskab for 1999/2000 for teatrene omfattet af DST (Excl. Rialto)

	DR.DANTE'S AVENY	BETTY NANSEN TEATRET/ EDISON	FOLKETATRET/ HIPPODROMEN	GLADSAXE TEATER	NØRREBROS TEATER	ØSTRE GAS- VÆRK TEATER ¹
INDTÆGTER						
Billetindtægter	6.008	12.276	9.537	8.379	12.193	14.840
Øvrige indtægter	286	888	447	3.023 ²	1.510	2.504 ²
Husleje- & inventarlejtilskud fra DST	1.713	1.724	4.351	2.123	2.255	590
Øvrigt driftstilskud fra DST	8.315	8.835	11.821	10.677	9.625	3.472
DST særtilskud	272	272	364	341	307	116
DST udl. underskudsgarantier m.v.	0	111	0	257	0	0
INDTÆGTER I ALT	16.594	24.106	26.520	24.800	25.890	21.522
UDGIFTER						
Produktionsomkostninger	3.904	10.645	10.539	13.032	11.667	13.756
Basisomkostninger:						
Husleje til DST og andre	1.264	1.269	3.687	1.452	1.706	1.522
Inventarleje ,DST	555	556	833	694	694	89
Øvrige basisomkostninger	9.927	10.000	12.725	12.459	10.619	11.181
Basisomkostninger i alt	11.746	11.825	17.245	14.605	13.019	12.792
UDGIFTER I ALT	15.650	22.470	27.784	27.637	24.686	26.548
Resultat teatervirksomhed	944	1.636	-1.264	-2.837	1.204	-5.026
Egenkapital:						
Grundkapital (betalt af DST)	300	300	300	300	300	300
Disponibel kapital før regulering	4.039	3.491	- 458	- 3.784	12.584	2.635
Reg. disponibel kapital	1.006					
Disponibel kapital efter regulering	5.045	3.491	- 458	- 3.784	12.584	2.635
Egenkapital pr. 30.06.2000	5.345	3.791	- 158	- 3.484	12.884	2.935
		BNT/Edison	Folk.Hipp.	Gl.T/Vækst.		
Værdibelægning	83,65	86,32/83,84	62,38/68,12	50,26/75,33	86,36	73,55
Antal forest. excl. forpremierer	131	155/60	125/109	130/14	139	145
Antal pladser pr. forestilling	392	396-516/162-295	606/185-203	534-584/80	325-621	589-812
Antal forestillinger jfr. målsætning	130	145	145/145	145	145	50

1) DSTs tilskud til Østre Gasværk Teater er for sidste gang svarende til „1/3 sæson“, hvorfor teatret havde budgetteret med at supplere dette tilskud med 6,5 mio. kroner fra teatrets egenkapital.

2) Indeholder indtægter fra salg af teknisk udstyr m.v. til DST.



„Koks i Kulissen“ på Nørrebros Teater. Anders Bircow, Kirsten Norholt, Gry Bay.



Max Hansen, Per Pallesen og Rune Elers i „Genboerne“ på Folketeatret.

Regnskab for Rialto Teatret for 1999/2000

Rialto Teatret er en integreret del af Det storkøbenhavnske Teaterfællesskab og er som det eneste teater underskudsdekkeet. Teatrets regnskab er indarbejdet i DSTs samlede regnskab.

Teatrets regnskab i hovedtal:

INDTÆGTER

Billetindtægter ved egne arrangementer	17.900
Husleje ved gæstespil	99.000
Renteindtægter	3.533
DST særtilskud	43.422
Andre indtægter	20.121

INDTÆGTER I ALT 183.976

OMKOSTNINGER

Udgifter vedr. egne arrangementer 35.556

Basisomkostninger:

Lokaleomkostninger	1.109.719
Øvrige basisomkostninger	2.704.149
Basisomkostninger i alt	3.813.868

OMKOSTNINGER I ALT 3.849.424

Tilskudsbehov	3.665.448
Hensættelse til kommende sæsoner	59.365

TILSKUDSBEHOV I 1999/2000 3.724.813

Dr. Dante's Aveny

(Den selvejende institution Dr. Dante 1992)
Frederiksberg Alle 102 – 1820 Frederiksberg C
Billetkontor: 70 20 10 31 – Administration 33 23 31 00
TEATERCHEF: NIKOLAJ CEDERHOLM

Bestyrelse: Forretningsudvalget:
Nikolaj Cederholm, Carsten
Møller, Jørgen Frandsen.

LÆNGE SIDEN („Been So Long“)

af *Che Walker*
Oversættelse: *Per Vadmand*
Instruktion: *Nikolaj Cederholm*
Scenografi: *Marianne Nilsson /
Camilla Bjørnvad*
Lysdesign: *Finn Thomsen*

Medvirkende:
Rikard Le Gende: *Mads
Mikkelsen*

Louise: *Lotte Andersen*
Simone: *Paprika Steen*
John: *Janus Nabil Bakrawi*
Bjarne: *Jimmy Jørgensen*

Premiere 10.9.1999
Spilleperiode 7.9.-7.11.1999
50 opførelser + 3 forpremierer

HØJT HÅR

af *Nikolaj Cederholm* og *Jesper
Hyldegaard*
Instruktion: *Jesper Hyldegaard*
Scenografi: *Marianne Nilsson
og Camilla Bjørnvad*
Lyddesign: *Jonas Vest-Hansen /
Morten Krog Helgesen*
Musik: *Kåre Bjerkø*

Medvirkende:
Kate Hammer: *Ida Dwinger*
Svend Hammer: *Kristian Halken*
Mogens Larsen: *Thomas Bo
Larsen*
Jimmy Hansen: *Niels Anders
Thorn*
Steen Padborg: *Troels Lyby*

Premiere 20.1.2000
Spilleperiode 17.1.-11.3.2000
45 opførelser + 3 forpremierer



„Højt Hår“. *Ida Dwinger* og *Thomas Bo Larsen*.

SNART KOMMER TIDEN

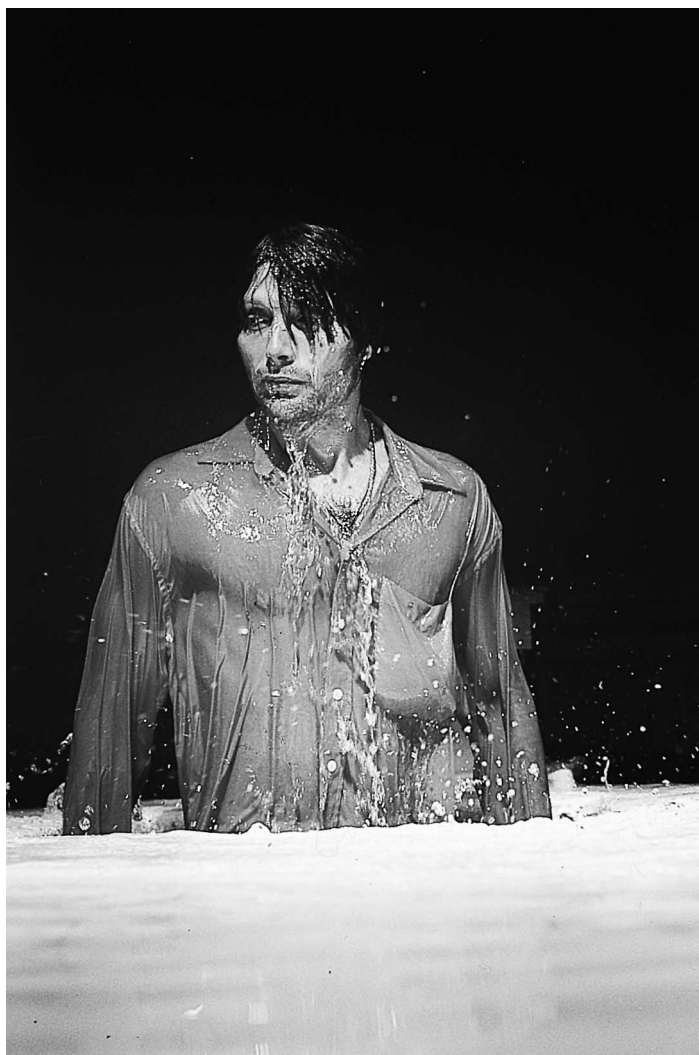
af *Line Knutzon*
Instruktion: *Emmet Feigenberg*
Scenografi: *Marianne Nilsson*
Lyddesign: *Jonas Vest-Hansen /
Morten Krog Helgesen*

Medvirkende:
Rebekka: *Lotte Andersen*
Oda: *Sofie Gråbøl / Ellen
Hillingsø*
Knuttebarnet: *Solbjørg Højfeldt*
Ingrid: *Sidse Babett Knudsen*

Hilbert: *Troels Lyby*
John: *Peter Mygind*

Premiere 6.4.2000
Spilleperiode 3.4.-20.5.2000
36 opførelser + 3 forpremierer

392 pladser
3 produktioner
50.786 tilskuere



Mads Mikkelsen i „Længe Siden“.



„Snart Kommer Tiden“. *Lotte Andersen*, *Troels Lyby* og *Sofie Gråbøl*.

Betty Nansen Teatret

(Den selvejende institution Teaterselskabet Hamlet)
Frederiksberg Alle 57 – 1820 Frederiksberg C
Billetkontor: 33 21 14 90 – Administration 33 21 07 55
Asgårdsvej 2, 1811 Frederiksberg C
TEATERCHEFER: HENRIK HARTMANN OG PETER LANGDAL

Bestyrelse:
Nils Foss (formand), Bent
Fabricius-Bjerre, Søren Friis
Møller, Inge Nørbballe.

KØBENHAVN

af *Michael Frayn*
Oversætter: *Jesper Kjær*
Instruktør: *Peter Langdal*
Scenograf: *Steffen Aarfing*
Lysdesign: *Jesper Kongshaug*

Medvirkende:
Niels Bohr: *Henning Moritzen*
Margrethe Bohr: *Lily Weiding*
Werner Heisenberg: *Søren
Pilmark*

Premiere 30.9.1999
Spilleperiode 27.9. –
27.11.1999
43 opførelser + 3 forpremier

THE BLACK RIDER (The Casting of the Magic Bullets)

af *Robert Wilson, Tom Waits og
William Burroughs*
Oversættelse: *Peter Laugesen*
Instruktion: *Katrine Wiedemann*
Scenografi: *Michael Kvium*
Koreografi: *Bill Holmberg*
Lysdesign: *Henrik Kegnæs
Spangsbo*
Kapelmeister: *Stig Christensen*

Medvirkende:
Peg Leg, Djævelen: *Jimmy
Jørgensen*
Kuno: *Tom McEwan*
Bertram: *Carl Christian
Rasmussen*
Anne: *Hanne Uldal*
Kätchen: *Lisa Lach-Nielsen*
Wilhelm: *Martin Brygmann*
Robert / Manden på Hjorten /
Georg Schmid: *Søren Launbjerg*



Martin Brygmann og Jimmy Jørgensen i „The Black Rider“.

Gamle Onkel / Hertug: *Tom
Jensen*
Stuepige / Fugl / Våbenbærer /
Portør: *Michela Jønsson*
Budbringer / Hjort / Portør: *Karl
Bille*
The Fallen Angel Orchestra:
*Tom Christiansen, Jeppe Mørch
Sørensen, Carsten Smith*

*Nielsen, Tom Højlund Olsen,
Bjarne Thanning, Jesper
Zeuthen*

Premiere 11.12.1999
Spilleperiode 8.12.1999 –
19.2.2000
50 opførelser + 3 forpremier



„København“. Henning Moritzen og Søren Pilmark.

Tjkehovs SØSTRENE

af P.O. Enquist
Oversætter: Frederik Dessau
Instruktør: Peter Langdal
Scenograf: Karin Betz
Lysdesign: Torben Lendorph
Christensen

Medvirkende:
Olga: Bodil Udsen
Masja: Ghita Nørby
Irina: Susse Wold
Andrej: Søren Hauch-Fausbøll
Natalja: Mette Kolding
Kulygin: Kristian Halken
Versjinin: Ole Lemmeke
Tusenbach: Morten Eisner
Soljonyj: Niels Anders Thorn
Tjebutykin: Henning Moritzen

Premiere 28.3.2000
Spilleperiode 25.3. – 10.6.2000
62 opførelser + 2 forpremierer



Tjkehovs „Søstrene“ af P. O. Enquist. Ghita Nørby, Bodil Udsen og Susse Wold.

Edison

NÜRNBERG Backstage

af Rolf Heim
Oversættelse: Nina Kareis
Instruktion og scenografi: Rolf
Heim
Kapelmaster og musikarrange-
ment: Pete Livingstone

Medvirkende:
Dommeren: Jess Ingerslev
Hermann Göring: Tom Jensen
Rudolf Höss: Steen Stig Lommer
Albert Speer: Pauli Ryberg
Tjeneren: Svend-E Kristensen

Premiere 22.10.1999
Spilleperiode 19.10. –
13.11.1999
19 opførelser + 3 forpremierer

DRENGENE I SKYGGEN

af Lars Norén
Oversættelse: Vibeke Bjelke
Instruktion og bearbejdelse: Kim
Bjarke
Scenografi: Christian
Friedländer
Lysdesign: Henrik Kegnæs
Spangsbo

Medvirkende:
Olof: Kjeld Nørgaard
Arne: Jess Ingerslev
Anders: Peter Mygind
Christoffer: Nikolaj Coster
Waldau
Memo: Janus Nabil Bakrawi
Olle: Morten Eisner
Per: Søren Malling
Stefan: Henrik Noël Olesen
Tommy: Anders Peter Bro



„Drengene i Skyggen“. Janus Nabil Bakrawi, Søren Malling, Jess Ingerslev og Nikolaj Coster Waldau.



Pauli Ryberg, Tom Jensen og Jess Ingerslev i „NÜRNBERG Backstage“.

Faderen: Troels Il Munk
Moderen: Lotte Olsen

Premiere 26.1.2000
Spilleperiode 22.1. – 20.3.2000
41 opførelser + 1 forpremier

Betty Nansen Teatret:
396/492/516 pladser
3 produktioner
71.176 tilskuere

Edison:
162/295 pladser
2 produktioner
14.156 tilskuere

Folketeatret

(Den selvejende institution Folketeatrets Teaterselskab)

Nørregade 39 – 1165 København K

Billetkontor: 33 12 18 45

Administration: Nørre Voldgade 50 – 1358 København K

Telefon 33 12 54 45

TEATERCHEF: PREBEN HARRIS

Bestyrelse:

Bent Knie-Andersen (formand),
Ole Espersen, Jørgen Gawinet-
ski, Liselotte Knudsen, Tommy
Larsen, Preben Lassen, Ove
Nathan, Christina Pedersen,
Holger Perfort, Lennart Richard

Olsen, Heidi Petersen, Patricia
Schumann, Johnny Svendsen,
Frank Tinghus
Musikere: Lars Krarup, Peter
Düring, Otto Sidenius

Premiere 17.9.1999

Spilleperiode 14.9.-30.10.1999

35 opførelser + 3 forpremierer

SPILLET OM ENHVER

af Hugo von Hofmannsthal

Dansk tekst: Niels Brunse

Instruktion og bearbejdelse:

Henrik Sartou

Kostumedesign: Thomas

Winkler

Lysdesign: Tommy Larsen

Komponist: Joachim Holbek

Kapelmester: Lars Krarup

Medvirkende:

Guds stemme: Preben Harris

Døden: Cecilia Eliasson

Enhver: Søren Spanning

Enhvers gode ven: Jesper Vigant

Skyldneren: Søren Thomsen

Skyldnerens hustru / Tro: Julie

Wieth

Enhvers mor: Bende Harris

Kæresten: Anne-Grethe Bjarup

Riis

Fætter Fed: Max Hansen

Fætter Tynd: Finn Storgaard

Mammon: Joen Bille

Gerning: Bodil Jørgensen

Tro: Julie Wieth

Djævelen: John Hahn-Petersen

Cigargæster / festgæster /

tjenere / bødler / engle / Djæve-

lens assistenter / Mammons

assistenter / Begravelsesgæst

m.m.: Peter Bagger, Gry Hen-

ningsen, Jacob Jarlskov, Laura

Kold, Martin Norén, Mads

ET JULEEVENTYR

Et musikalsk eventyr frit efter

Charles Dickens

Dramatiseret af Preben Harris

Oversættelse af de originale

engelske julesange: Mogens

Wenzel Andreasen

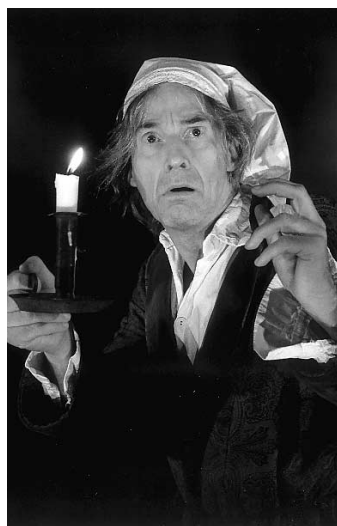
Iscenesættelse: Preben Harris

Koreografi: Inge Juul Hansen

Scenografi: Nina Schiøttz

Musikalsk arrangement og

kapelmester: Holger Laumann



„Et Juleeventyr“. Stig Hoffmeyer.



Per Pallesen i „Genboerne“.

Medvirkende:

Ebenezer Scrooge: Stig

Hoffmeyer

Jacob Marlys genfærd / Dick

som ældre / Lord Samson

Sterling / En Hæler / Gammel

Joe: Holger Perfort

Bob Cratchit: Kim Harris

Lady Bountiful / Dick / Belinda

Cratchit / Linda / De Kommen-

des Jules Ånd: Diana Axelsen

Lilletim: Oliver Brostrøm

Laumann / Asger Taarnberg

Freddy: Jesper Vigant

Mrs. Dilber: Lillian Tillegreen

Mr. Fezziwig / Den Nuværende

Juls Ånd: Max Hansen

En tiggerske / Mrs. Fezziwig /

Lady Lydia / Sir Benjamin

Denhams Frue: Gitte Siem

Belle / Caroline/ Martha

Redlaw: Nadia Auda

Scrooge som yngre / Alexander

Topper: Dan Zahle

Robert Bagshot/ Ernest Melvil /

En gadehandler / Boniface:

Thomas Vilstrup

Sir Benjamin Denham / Hellig

James / Kordegn og skolelærer:

Flemming Sørensen

Archibald Redlaw / Lord

Bountiful: Finn Storgaard

De Forgangne Jules Ånd/ Mrs.

Diana Melvil: Anna Reumert

Tiggerdrengen / Scrooge som

Barn: Mads Ritter Nørskov /

Simon Roliggaard Andersen

Øvrige børn: Frederik Brorson,

Alexandra Jacobsen, Christian

Løber, Tone Reumert, Catharina

Rex Selmer, Cecilie Rex Selmer

Børsherre / En tjener / En for-

nem frue / Robinson Crusoe /

En tjenestepige / En blind: Peter

Falk, Gry Henningsen, Rikke

Hoffmeyer, Charlotte Raft,

Patricia Schumann, Johnny

Svendsen, Frank Tinghus

Musikere: Holger Laumann,

Magnus Johannessen, Niels Erik

Clausen

Premiere 19.11.1999

Spilleperiode 17.11.-

22.12.1999

33 opførelser + 2 forpremierer

GENBOERNE

Syngespil af Jens Chr. Hostrup

Iscenesættelse: Preben Harris

Scenografi: Nina Schiøttz

Kapelmester: Bodil Heister

Medvirkende:

Klint: Rune Elers

Basalt: Jesper Vigant

Klemme / Lars / 2. spidsborger:

Jesper Asholt

Søren Torp: Dan Zahle

Hutter/ Mikkel / 1. spidsborger:

Thomas Vilstrup

En skomagler: Holger Perfort

Smidt: Hans Henrik Voetmann

Madam Smidt: Gitte Siem

Rikke: Anne-Grethe Bjarup Riis

Amalie: Mette Marckmann

Madsen: Max Hansen

Løjtnant v. Buddinge: Per

Pallesen

Kor og statister: Hermes Arthur

Hjorth, Brian Helmer Jensen,

Peter Krag, Ulrik Mølgaard

Nielsen, Kasper Olsen, Rasmus

Fruergaard Petersen

Musikere: Bodil Heister, Niels

Erik Clausen, Ida Bauer, Tine

Jensen, Søren Barfoed, Maria

Sook Garmark, Annemette

Nielsen

Premiere 25.2.2000

Spilleperiode 22.2.-29.4.2000

57 opførelser + 3 forpremierer



Søren Spanning i „Spillet om Enhver“.

606 pladser
3 produktioner
51.661 tilskuere

Hippodromen

(Den selvejende institution Folketeatrets Teaterselskab)
Adresse, chef og bestyrelse: Se Folketeatret

DØDEDANSEN

af *August Strindberg*
Oversættelse: *Sven Holm*
Instruktion og bearbejdelse: *Erik Wedersøe*
Scenografi: *John Lindskov*
Koreografi: *Bill Holmberg*

Medvirkende:

Edgar: *Preben Harris*
Alice: *Ann-Mari Max Hansen*
Kurt: *Michael Moritzen*

Premiere 23.9.1999
Spilleperiode 21.9.-30.10.1999
29 opførelser + 2 forpremierer

ANNE FRANKS DAGBOG

Dramatisering: *Frances Goodrich og Albert Hachett*
Oversættelse: *Jesper Jensen*
Iscenesættelse: *Jan Hertz*
Scenografi: *Christian Tom-Petersen*

Medvirkende:

Otto Frank: *Finn Storgaard*
Edith Frank: *Inge Sofie Skovbo*
Margot Frank: *Anette Støvelbæk*
Anne Frank: *Nadia Auda*
Petrunella van Daan: *Bende Harris*

Hermann van Daan: *Bent Conradi*
Peter van Daan: *Martin Buch*
Albert Dussel: *Flemming Sørensen*
Miep Gies: *Nonny Sand*
Victor Kraler: *Kim Harris*

Premiere 18.1.2000

Spilleperiode 16.1.-25.3.2000
58 opførelser + 2 forpremierer



Finn Storgaard og Nadia Auda i „Anne Franks Dagbog“.



„Forår“. Else Danielsen, Flemming Sørensen, Bende Harris og Kirsten Lehfeldt.

FORÅR

af *Juliane Preisler*
Iscenesættelse: *Michael Moritzen*
Scenografi: *Birgitte Mellentin*

Medvirkende:

Anja: *Kirsten Lehfeldt*
Elly: *Bende Harris*
Beata: *Else Danielsen*
Frank: *Flemming Sørensen*

Premiere 7.4.2000
Spilleperiode 5.4.-6.5.2000
22 opførelser + 2 forpremierer

185/203/185 pladser
3 produktioner
18.138 tilskuere



„Dødedansen“. Preben Harris, Michael Moritzen og Ann-Mari Max Hansen.

Gladsaxe Teater

(Den selvejende institution Gladsaxe Teaterselskab)

Buddinge Hovedgade 81 – 2860 Søborg

Billetkontor: 39 67 60 10 – Administration 39 67 05 00

TEATERCHEF: FLEMMING ENEVOLD

Bestyrelse:

Tove Smidth (formand), Svend Stilling (næstformand), Jørgen Matthiesen, Vibeke Nielsen, Bente Pedersen, Lene Sonne, Per Erik Veng

DR. JEKYLL & MR. HYDE

en musikteaterforestilling baseret på *Robert Louis Stevensons* fortælling „*The Strange Case of Dr. Jekyll and Mr. Hyde*“.

Scenesættelse, koreografi og koncept: *Flemming Flindt*
Dialog: *Peter Asmussen*
Musik: *Kæv Gliemann*
Scenografi og kostumer: *Marie í Dali* og *Steffen Aarfing*
Lysdesign: *Jesper Kongshaug*
Lyddesign: *Anders Stadelund*
Instruktørassistent: *Linda Hindberg*
Synopsis: *Flemming Enevold* og *Pierre Westerdahl*

Medvirkende:

Dr. Jekyll / Mr. Hyde: *Flemming Enevold*

Rose: *Mette Maria Ahrenkiel*

Dr. Lanyon: *Lars Simonsen*

Advokat Utterson: *Stig Hoffmeyer*

Sir Danvers Carew / Inspector

Newcomen: *Klaus Bondam*

Poole: *Christian Mosbæk*

stuepige / Beruset Herre: *Sonja Oppenhagen*

Tjener / Mand på Gaden /

Vært / Avisdreng: *Thomas Kirk*

2. stuepige/ Kvinde/ Luder:

Heidi Stærke Eriksen

Køkkenpige/ Lille pige/ Luder:

Louise Harris

Folk på Gaden m.m.: *Gladsaxe Teaterkor*

Premiere 4.9.1999

Spilleperiode 1.9.-17.10.1999

38 opførelser + 3 forpremierer

SCENER FRA ET ÅRHUNDREDE

Koncept og manuskript: *Adam Price*

Scenesættelse: *Henrik Sartou*
Scenografi og kostumer: *Jesper Corneliusen*

Lysdesign: *Frank Beck*

Lyddesign: *Anders Stadelund*

Manuskriptbistand: *Jesper Malmose*



Vera Gebuhr i „Scener fra „Et Århundrede“.

Medvirkende:

Henning / Greven / Manden /

Jens / Greven: *Christian*

Mosbæk

Liv / Kvinden / Åse / Kvinden:

Hanne Windfeld

David / Digteren / Simon / Den

Anden Unge Mand / Sønnen:

Thure Lindhardt

Grethe / Moderen / Moderen:

Birgit Sadolin

Victoria / Bedstemoderen: *Vera*

Gebuhr

Le / Kvinden / Luna: *Ann*

Kristine Schmidt

Thomas / Den Unge Mand /

Manden / Den Fremmede /

Thor / Den Unge Mand: *Claus*

Gerving

Rudolf / Faderen / Mæcenen /



„Piraterne fra Penzance“. *Flemming Enevold* og Ensemble.

Faderen: *Finn Nielsen*

Camilla / Pigen / Konen / Kvin-

den / Lise / Tjenestepigen / Dat-

teren: *Mette Maria Ahrenkiel*

En dreng: *Jonas Raahauge /*

Mathias Overby Smaakjær

Premiere 3.12.1999

Spilleperiode 30.11.1999 –

22.1.2000

31 opførelser + 3 forpremierer

PIRATERNE FRA PENZANCE

Tekst og musik: *Gilbert & Sullivan*

Oversættelse: *Jens Louis Petersen*

Scenografi: *Gladsaxe Teater*

efter idé af *Louise Beck*

Kostumer: *Dorte Holbek* i sam-

arbejde med *Gladsaxe Teater*

Koreografi: *Mikala Bjarnov Lage*

Assisterende koreograf og in-

struktør: *Linda Hindberg*

Kapelmester: *Jørgen Lauritsen*

Lysdesign: *Frank Beck*

Lyddesign: *Anders Stadelund*

Musikalsk arrangement: *Jørgen*

Lauritsen, James Price og *Stig*

Christensen

Musikalsk indstudering af

Gladsaxe Teaters Folkekor:

Jakob Høgsbro

Instruktion: *Flemming Enevold*

Medvirkende:

Frederic: *Søren Launbjerg*

Piratkongen: *Flemming Enevold*

Samuel: *Mads Lisby*

Ruth: *Sonja Oppenhagen*

Politisergenten: *Christian*

Mosbæk

Genralmajor Stanley: *John*

Hahn-Petersen

Mabel: *Louise Fribo*

Edith: *Mette Maria Ahrenkiel*

Kate: *Pauline Sæther*

Isabel: *Dorthea Herman*

Sarah: *Malene Nordtorp*

Pirater / Politibetjente: *Christian*

Berg, Matti Borg, Leif Laurberg,

Troels Bjerg-Nielsen, Jens Svane

Boutrup, Søren Frandsen,

Hans-Henrik Raaholt, Jakob

Skjoldborg

Gladsaxe Teaters Folkekor

Dronning Victorias Stemme:

Vivienne McKee

Musikere: *Jørgen Lauritsen, Thomas Jaque, Lars Jørgensen, Lars Frederiksen, Tine Jensen, Philip Sandholdt, Bo Demant, Lars Hastrup, Anette Kaag, Lykke Eskildsen, Marie Behrendsen, Bo Sand, Peter Fuglsang, Jeppe Mørch, Henrik Simonsen, Tom Højlund Olsen, Lars Henrik Skov, Peter Düring, Nikolaj Skaaning.*

Premiere 10.3.2000

Spilleperiode 5.3. – 28.5.2000

61 opførelser + 4 forpremierer

Væksthuset

Gladsaxe Teater i samarbejde med Jomfru Ane Teatret:

DINAS BOG

baseret *Herbjørg Wassmos* roman

Dramatisering: *Deborah Levy*

Oversættelse: *Pia Juul*

Scenesættelse: *Lucy Bailey*

Scenografi: *Sidsel Bech*

Musik: *Michael Vesterskov*

Lysdesign: *Esben Slotmann*

Jensen

Instruktørassistent: *Rune David*

Grue

Kostumier: *Henrik Børgesen*

Medvirkende:

Dina: *Marianne Mortensen*

Premiere: 23.3.2000

Spilleperiode 20.3. – 7.4.2000

14 opførelser + 2 forpremierer

Gladsaxe Teater

534/ 540/ 584 pladser

3 produktioner

44.827 tilskuere

Væksthuset

80 pladser

1 produktion

1.183 tilskuere



Flemming Enevold og *Mette Maria Ahrenkiel* i „*Dr. Jekyll & Mr. Hyde*“.

Nørrebro Teater

(Det Københavnske Teaterselskab Nørrebro Teater)

Ravnsborggade 3 – 2200 København N

Billetkontor: 35 39 27 11 – Administration 35 35 27 60

TEATERCHEF: LEON FEDER

Bestyrelse:

Ivan Nadelmann (formand),
Anders H. Høiris, Bjørn
Karsholt, Morten Oxholm, Hans
Peter Weihe, Knud-Erik Ziirsen



Sus Mathiasen, Tobias Walbom
og Maria Savery i „Fame“.

FAME

Idé og udvikling: David De Silva

Manuskript: Jose Fernandez

Sangtekster: Jacques Levy

Musik: Steve Margoshes

Oversættelse: Vibeke Otto og

Torben Eschen

Instruktion: Ulla Thordal-
Christensen

Koreografi: Susanne Breuning

Scenografi: Terry Parsons

Lysdesign: Nick Richings

Lyddesign: Claus Wolter og

Morten Oxholm

Kapelmester: Fini Høstrup

Medvirkende:

Billy Proudfoot: Tobias Walbom

Carmen Diaz: Sus Mathiasen

Iris Kelly: Maria Savery

Mabel Washington: Sandra

Ostermann Cardichon

Nick Piazza: Karsten Jansfort

Serena Katz: Linda Elvira

Kristensen

Joe Vegas: Alexandre Mouro /
Troels Walther

Schlomo Metzenbaum: Troels

Walther / Peter Aagaard

Grace Lamb: Stine Schröder

Jensen

Miss Sherman: Kit Eichler / Pia

Jondal

Mr. Sheinkopf: Michael Lindvad

Mrs. Meyers: Leif Laurberg

Miss Bell: Susanne Breuning

Dansere og sangere: Sharlene

Sheppard, Karina Lohse Dahl,

Jorge Munoz-Escalante, Karin
Nedergaard, Gregor Michaj,
Anne Rosenberg, Peter
Aagaard, Christian Valle.

Musikere: Fini Høstrup, Nikolaj
Schultz, Bjørn Ringkjøbing,
Jesper Mejlvang, Per Gade,
Thomas Ovesen, Tom Jensen

Premiere 22.9.1999

Spilleperiode 18.9.-18.12.1999

75 opførelser + 3 forpremierer

NU ?

af forestillingens skuespillere og
instruktør

Iscenesættelse: Lars Knutzon

Scenografi: Christian Tom-
Petersen

Medvirkende:

Theis: Jesper Pedersen

Marianne: Anne O. Pagh

Erkan: David E. W. Rousing

Emma: Ditte Hansen

Henrik: Rasmus Botoft

Norun: Maibritt Saerens

Lasse: Anders Valentinus Dam

Jane: Sidsel Agensø

Understudy for Norun: Nanna
Berglund

Premiere 12.1.2000

Spilleperiode 8.1.-12.2.2000

25 opførelser + 3 forpremierer

KOKS I KULISSEN

af Michael Frayn

Oversættelse: Bent Mejding



Fra forestillingen „NU?“.

Iscenesættelse: Mogens
Pedersen

Scenografi: Espen-Hansen

Kostumer: Stella Jernith

Lysdesign: Mikkell Rubæk og

Mailis Elvstrøm

Lyddesign: Morten Oxholm

Stunt: Bo Thomas

Medvirkende:

Garry Lejeune: Anders Bircow

Dotty Otley: Kirsten Norholt

Frederick Fellowes: Jacob

Morild

Belinda Blair: Berit Kvorning

Brooke Ashton: Gry Bay

Selsdon Mowbray: Peter Steen

Lloyd Dallas: Lars Knutzon

Tom Allgood: Gordon Kennedy

Peppy Norton-Taylor: Mei

Oulund

Premiere 2.3.2000

Spilleperiode 28.2.-18.4.2000

39 opførelser + 3 forpremierer

612/325/621 pladser

3 produktioner

73.872 tilskuere



„Koks i Kulissen“. Jacob Morild, Anders Bircow og Kirsten Norholt.

Rialto Teatret

Smallegade 2 - 2000 Frederiksberg C

Billetkontor: 38 88 01 88 - Administration 38 88 01 11

TEATERCHEF: ANDERS AHNfelt-RØNNE

Bestyrelse:

Ebbe Kløvedal Reich (formand),
Klaus Eggert Hansen (næstformand),
Ghita Nørby, Ivar Koed,
Gitte Kath, Malte Claudio Lind,
Barny Jensen

BOUNCERS

af *John Godber*
Instruktion og scenografi: *Julian Simpson*
Koreograf: *Helle Anholm*
Producent: *Simpson Production*

Medvirkende:

Lucky Eric: *Tom McEwan*
Les: *Ian Burns*
Ralph: *Linford Brown*
Judd: *Steve Smith*

Premiere: 4.11.1999

Spilleperiode: 2.11.-27.11.1999

21 opførelser + 2 forpremierer

VILDANDEN

af *Henrik Ibsen*
Oversættelse: *Niels Brunse*
Instruktion: *Karen-Lise Mynster*
Scenografi og kostumer: *Nina Schiøttz*
Producent: *Karen-Lise Mynster*
Medvirkende:
Grosserer Werle: *Lars Lunøe*
Gregers Werle: *Peder Holm Johansen*
Gamle Ekdal: *Gyrd Løfqvist*
Hjalmar Ekdal: *Søren Spanning*
Gina Ekdal: *Pia Jondal*
Hedvig: *Sarah Gottlieb*
Fru Sørby: *Eva Mannov*
Relling: *Kim Nørrevig*
Pettersen: *Peter Skovmand*

Premiere: 12.1.2000

Spilleperiode: 8.1.-1.3.2000

43 opførelser + 3 forpremierer

MANDEN SOM BAD OM LOV TIL AT VÆRE HER PÅ JORDEN

af *Erling Jepsen*



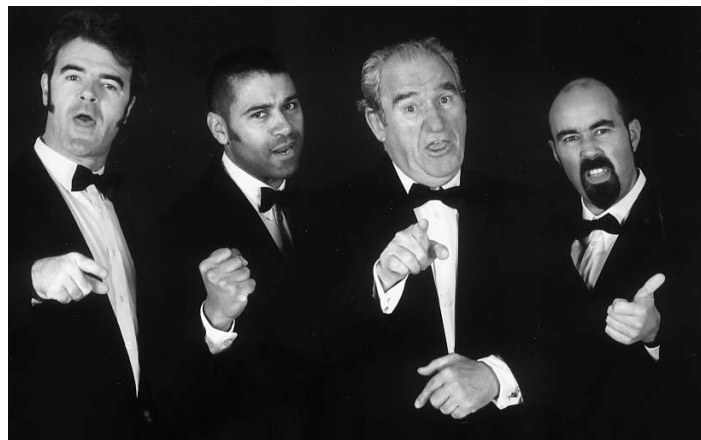
„Savannah Bay“. *Stine Stengade* og *Ghita Nørby*.

SAVANNAH BAY

af *Marguerite Duras*
Dramaturg: *Vibeke Christofoli*
Oversættelse: *Lone Bjelke*
Instruktion: *Anders Ahnfelt-Rønne*
Scenografi og kostumer: *Ralf Forsström*
Kostumier: *Tora Winther*
Producent: *Ghita Nørby*

Medvirkende:

Ghita Nørby og *Stine Stengade*



„Bouncers“. *Ian Burns*, *Linford Brown*, *Tom McEwan* og *Steve Smith*.

Premiere (Rialto): 9.9.1999
Spilleperiode: 7.9.-16.10.1999
33 opførelser + 2 forpremierer

Instruktion: *Emmet Feigenberg*
Scenografi: *Nanna Arnfred*
Lysdesign: *Kim Borch*



Sarah Gottlieb og *Søren Spanning* i „Vildanden“.

Lyddesign: *Jesper Villum*

Produktion: *Prinsens Teater v/ Erling Jepsen*

Medvirkende:

Allan: *Anders W. Berthelsen*
May / Britt / May-Britt: *Ann Eleonora Jørgensen*
Bech-Hansen / Bech / Hansen: *Steen Stig Lommer*
Erik / Poul-Erik / Poul: *Anders Hove*

Premiere (Rialto): 29.4.1999

Spilleperiode: 28.4.-18.5.2000

17 opførelser + 1 forpremierer

JEG SYN'S JEG KAN MÆRKE MIT HJERTE – ET STED...

cabaret af og med: *Susan A. Olsen*, *Julie Carlsen*, *Lone*



Steen Stig Lommer og *Anders Hove* i „Manden som bad om lov til at være her på jorden“.



„Jeg syn's jeg kan mærke Mit Hjerte Et Sted“. *Julie Carlsen* og *Susan A. Olsen*.

Selmer og *Peter Bom*
Tekst og musik: *Benny Andersen*, *Gnags*, *TV-2* og *C.V. Jørgensen*
Lysdesign: *Per H. Olsen*

Spilleperiode 6.-19. marts 2000
12 opførelser + 2 forpremierer

Spillested: **Rialto Teatrets Foyer**

Premiere: 8. marts 2000

Rialto Teatret
139/155/161/139 pladser
(Foyeren 80 pladser)
12.521 tilskuere i alt

Østre Gasværk Teater

(Østre Gasværk Teater – Selvejende Institution)

Nyborggade 17 – 2100 København Ø

Billetkontor: 39 27 71 77 – Administration 39 27 91 11

TEATERCHEF: LARS KAALUND

Bestyrelse:

Jens Maare (formand), Nikolaj Cederholm, Torben Palle Hansen, Preben Olesen, Christina Pind Rasmussen, Anette Vendelbo

Medvirkende:

Trine Dyrholm og Dejan Cukic

Premiere 17.8.1999

Spilleperiode 17.8.-11.9.1999

18 opførelser

GUD BEVARE DANMARK

af Ole Bornedal

Musik: Martin Hall

Instruktion: Ole Bornedal

Scenografi: Steffen Aarving

Koreografi: Vicky Leander

Lysdesign: Jesper Kongshaug

Kapelmester: Torben Engberg

Medvirkende:

Lars Brygmann, Dejan Cukic, Helle Dolleris, Gerda Gilboe, Morten Hauch-Fausbøll, Iben Hjejle, Solbjørg Højfeldt, Thomas Bo Larsen, Gyrd Løfqvist, Jens Jørn Spottag, Søren Sætter-Lassen, Niels Anders Thorn, Emilia Huusfelt / Liv Stevns Petersen
Musikere: Tinne Albrectsen, Dorte Buch-Andersen, Jørgen Hansen, Karsten Konow

Premiere: 21.10.1999

Spilleperiode 18.10.-

22.12.1999

52 opførelser + 3 forpremierer



Dejan Cukic og Trine Dyrholm i „Himmelstormerne“.

HIMMELSTORMERNE

af Nicolas Bro

Instruktion: Jens August Wille

Scenografikonsulent: Christian Friedländer

Stuntkonsulent: Lasse Spang Olsen

Koreograf og instruktørassistent: Vicky Leander



„Gud Bevare Danmark“. Jens Jørn Spottag og Iben Hjejle.



Steen Jørgensen i „Snedronningen“.

SNEDRONNINGEN

frit efter H.C. Andersen

Manuskript: Jokum Rohde
Musik og kapelmester: Lennart Ginman

Sangtekster: Steen Jørgensen
Instruktion: Katrine Wiedemann
Scenografi og kostumer: Mia Steensgaard
Koreografi: Bill Holmberg
Lyddesign: Karsten Wolstad, David Hjerting
Lysdesign: Peter Glatz

Medvirkende:

Gerda: Kaja Brüel
Djævelen: Steen Jørgensen
Snedronningen: Lotte Andersen / Ulla Henningsen
Kay: Samy Andersen
Prinsen: Jimmy Jørgensen
Prinsessen: Xenia Lach Nielsen
Røverpigen: Zindy Laursen
Røverkongen: Dejan Cukic
Kragen: Finn Nielsen
Lappekongen: Nis Pedersen
Rosen: Ninna Steen
Ruffersken: Morten Lützhøft
Bedstemoder: Svend Bunch
Musikere: Anders Brixen, Joakim Pedersen, Jeppe Saugmann, Kristoffer Sjelberg, Jonas Struck, Lis Wessberg

Premiere 22.2.2000

Spilleperiode 21.2.-13.5.2000

62 opførelser + 1 forpremiere

PETER SCHAUFUSS BALLETTEN

(Midnight Express, Hamlet, The King)

Midnight Express

Koreografi og instruktion: Peter Schaufuss
Scenografi og lysdesign: Steven Scott
Musik: Giorgio Moroder, W. A. Mozart
Kostumer: Diesel

Medvirkende:

Bill Hayes: Quang Van
Susan: Michelle Larsen
Mr. Hayes: Adam Lüders
Jimmy: Johan King Silverhult
Dødens Engel (Jimmy): Zara Deakin
Max: Alexandre Bourdat
Dødens Engel (Max): Caroline Petter
Erich: Josef Vesely
Rifki: Juan Rodriguez
Hamidou: Julian Lankshear
Fængselsbetjent/ Ahmet: Martin Dutton
Fængselsbetjent: Jurriaan Loos
Fangevogtere, toldere, soldater, fanger, sindssyge o.s.v.: Peter Schaufuss Balletten

Hamlet

Koreografi og kostumer: Peter Schaufuss
Musik: Rued Langgaard
Scenografi: Steven Scott

Medvirkende: Peter Schaufuss Balletten

The King

Koreografi og instruktion: Peter Schaufuss
Scenografi og lysdesign: Steven Scott
Musik: Elvis Presley, Richard Strauss og Richard Wagner

Medvirkende: Peter Schaufuss Balletten

Premiere 23.5.2000
Spilleperiode 23.5.-7.6.2000
13 opførelser

4 produktioner
589/820/820/812 pladser
94.279 tilskuere

Repertoire sæson 1999/2000

Premiere	Forestilling	Teater	Antal medvirkende	Opførelser incl.forpr.
17.08.99 D	Himmelstormerne	Østre Gasværk Teater	2	18
04.09.99	Dr. Jekyll & Mr. Hyde	Gladsaxe Teater	10 + Gladsaxe Teaterkor	41
09.09.99	Savannah Bay	Rialto Teatret	2	35
10.09.99	Længe siden	Dr. Dante's Aveny	5	53
17.09.99	Spillet om Enhver	Folketeatret	12 + statister + musikere	38
22.09.99	Fame	Nørrebro Teater	13 + dansere +- sangere + musikere	78
23.09.99	Dødedansen	Hippodromen	3	31
30.09.99	København	Betty Nansen Teatret	3	46
21.10.99 D	Gud Bevare Danmark	Østre Gasværk Teater	13	55
22.10.99	Nürnberg Backstage	Edison	5	22
04.11.99	Bouncers	Rialto Teatret	4	23
19.11.99	Et Juleeventyr	Folketeatret	16 + statister + musikere	35
03.12.99 D	Scener fra et Århundrede	Gladsaxe Teater	10	34
11.12.99	The Black Rider	Betty Nansen Teatret	10 + musikere	53
12.01.00 D	NU ?	Nørrebro Teater	8	28
12.01.00	Vildanden	Rialto Teatret	9	46
18.01.00	Anne Franks Dagbog	Hippodromen	10	60
20.01.00 D	Højt Hår	Dr. Dante's Aveny	5	48
26.01.00	Drengene i Skyggen	Edison	11	42
22.02.00 D	Snedronningen	Østre Gasværk Teater	13 + musikere	63
25.02.00 D	Genboerne	Folketeatret	12 + kor + statister + musikere	60
02.03.00	Koks i Kulissen	Nørrebro Teater	9	42
08.03.00	Jeg syn's jeg kan mærke mit hjerte – et sted ...	Rialto Teatret	2 + 2 musikere	14
10.03.00	Piraterne fra Penzance	Gladsaxe Teater	11 + pirater + musikere + Gladsaxe Teaters folkekor	65
23.03.00	Dinas Bog	Væksthuset	1	16
28.03.00	Tjekhovs Søstre	Betty Nansen Teatret	10	64
06.04.00 D	Snart kommer tiden	Dr. Dantes Aveny	6	39
07.04.00 D	Forår	Hippodromen	4	24
29.04.00 D	Manden som bad om lov..	Rialto Teatret	4	18
23.05.00 D	Peter Schaufuss Balletterne	Østre Gasværk Teater	Peter Schaufuss Balletten	13

D = Dansk stykke

Fortegnelse over medvirkende kunstnere i sæson 1999/2000

Skuespillere

(incl. børneskuespillere)

Aghensø, Sidsel
Ahrenkiel, Mette Maria
Andersen, Lotte
Andersen, Samy
Andersen, Simon Roliggaard
Asholt, Jesper
Auda, Nadia
Axelsen, Diana
Bakrawi, Janus Nabil
Bay, Gry
Berthelsen, Anders W.
Bille, Joen
Bille, Karl
Bircow, Anders
Bondam, Klaus
Botoft, Rasmus
Breuning, Susanne
Bro, Anders Peter
Brown, Linford
Brüel, Kaja
Brygmann, Lars
Brygmann, Martin
Buch, Martin
Bunch, Svend
Burns, Ian
Cardichon, Sandra Ostermann
Conradi, Bent
Cukic, Dejan
Dam, Anders Valentinus
Danielsen, Else
Dollaris, Helle
Dwinger, Ida
Dyrholm, Trine
Eichler, Kit
Eisner, Morten
Elers, Rune
Eliasson, Cecilia
Enevold, Flemming
Eriksen, Heidi Stærke
Fribo, Louise
Gebuhr, Vera
Gerving, Claus
Gilboe, Gerda
Gottlieb, Sarah
Gråbøl, Sofie
Hahn-Petersen, John
Halken, Kristian
Hansen, Ann-Mari Max
Hansen, Ditte
Hansen, Max
Harris, Bende
Harris, Kim
Harris, Louise
Harris, Preben
Hauch-Fausbøll, Morten
Hauch-Fausbøll, Søren
Henningsen, Ulla
Herman, Dortha
Hillingsø, Ellen
Hjejle, Iben
Hoffmeyer, Stig
Hove, Anders
Huusfelt, Emilia
Højfeldt, Solbjørg
Ingerslev, Jess
Jansfort, Karsten
Jensen, Stine Schröder
Jensen, Tom
Johansen, Peder Holm
Jondal, Pia
Jønsson, Michela
Jørgensen, Ann Eleonora
Jørgensen, Bodil
Jørgensen, Jimmy
Jørgensen, Steen
Kennedy, Gordon
Kirk, Thomas
Knudsen, Sidse Babett
Knutzon, Lars
Kolding, Mette
Kristensen, Linda Elvira
Kristensen, Svend-E

Kvorning, Berrit
Lach-Nielsen, Lisa
Larsen, Thomas Bo
Laumann, Oliver Brostrøm
Launbjerg, Søren
Laurberg, Leif
Laursen, Zindy
Lefheldt, Kirsten
Lemmeke, Ole
Lindhardt, Thure
Lindvad, Michael
Lisby, Mads
Lommer, Steen Stig
Lunøe, Lars
Lyby, Troels
Lützhoft, Morten
Løfqvist, Gyrd
Malling, Søren
Mannov, Eva
Marckmann, Mette
Mathiasen, Sus
McEwan, Tom
Mikkelsen, Mads
Mørild, Jacob
Moritzen, Henning
Moritzen, Michael
Mortensen, Marianne
Mosbæk, Christian
Mouro, Alexandre
Munk, Troels II
Mygind, Peter
Nielsen, Finn
Nielsen, Xenia Lach
Nordtorp, Malene
Norholt, Kirsten
Nørby, Ghita
Nørgaard, Kjeld
Nørrevig, Kim
Nørskov, Mads Ritter
Olsen, Henrik Noël
Olsen, Lotte
Oppenhagen, Sonja
Oulund, Mei
Pagh, Anne O.
Pallesen, Per
Pedersen, Jesper
Pedersen, Nis
Perfort, Holger
Petersen, Liv Stevns
Pilmærk, Søren
Rasmussen, Carl Christian
Reumert, Anna
Riis, Anne-Grethe Bjarup
Rousing, David E.W.
Ryberg, Pauli
Sadolin, Birgit
Saerens, Maibritt
Sand, Nonny
Savery, Maria
Schmidt, Ann Kristine
Siem, Gitte
Simonsen, Lars
Skovbo, Inge Sofie
Skovmand, Peter
Smith, Steve
Spanning, Søren
Spottag, Jens Jørn
Steen, Nina
Steen, Paprika
Steen, Peter
Stengade, Stine
Storgaard, Finn
Støvelbæk, Anette
Sæther, Pauline
Sætter-Lassen, Søren
Sørensen, Flemming
Thomsen, Søren
Thorn, Niels Anders
Tillegreen, Lillian
Taarnberg, Asger
Udsen, Bodil
Uldal, Hanne
Valbom, Tobias
Vigant, Jesper
Vilstrup, Thomas

Voetmann, Hans Henrik
Waldau, Nikolaj Coster
Walther, Troels
Wieth, Julie
Windfeld, Hanne
Wold, Susse
Zahle, Dan
Aagaard, Peter

Dansere/kor/statister

Bagger, Peter
Berg, Christian
Bjerg-Nielsen, Troels
Borg, Matti
Bourdat, Alexandre
Boutrup, Jens Svane
Brorson, Frederik
Dahl, Karina Lohse
Deakin, Zaea
Dutton, Martin
Falk, Peter
Frandsen, Søren
Gladsaxe Teaters Folkekor
Henningsen, Gry
Hjorth, Hermes Arthur
Hoffmeyer, Rikke
Jacobsen, Alexandra
Jarlskov, Jacob
Jensen, Brian Helmer
Juan Rodriguez
Kold, Laura
Krag, Peter
Lankshear, Julian
Larsen, Michelle
Loos, Jurriaan
Lüders, Adam
Løber, Christian
Michaj, Gregor
Munoz-Escalante, Jorge
Nedergaard, Karin
Nielsen, Ulrik Mølgaard
Norén, Martin
Olsen, Kasper
Olsen, Mads
Peter Schaufuss Balletten
Pedersen, Heidi
Petersen, Rasmus Fruergaard
Petter, Caroline
Raft, Charlotte
Reumert, Tone
Rosenberg, Anne
Raahauge, Jonas
Raaholt, Hans-Henrik Skjoldborg, Jakob
Schumann, Patricia
Selmer, Catharina Rex
Selmer, Cecilie Rex
Sheppard, Sharlene
Silverhult, Johan King
Smaakjær, Mathias Overby
Svendsen, Johnny
Tinghus, Frank
Valle, Christian
Van, Quang
Vesely, Josef
Aagaard, Peter

Instruktører

Ahnfelt-Rønne, Anders
Bailey, Lucy
Bjarke, Kim
Bornedal, Ole
Cederholm, Nikolaj
Enevold, Flemming
Feigenberg, Emmet
Flindt, Flemming
Harris, Preben
Heim, Rolf
Hertz, Jan
Hyldegaard, Jesper
Knutzon, Lars
Langdal, Peter
Moritzen, Michael
Mynster, Karen-Lise
Pedersen, Mogens

Sartou, Henrik
Schaufuss, Peter
Simpson, Julian
Thordal-Christensen, Ulla
Wedersøe, Erik
Wiedemann, Katrine
Wille, Jens August

Scenografer

Arnfred, Nanna
Bech, Sidsel
Betz, Karin
Bjørnvad, Camilla
Corneliusen, Jesper
Dali, Marie í
Espen-Hansen
Forsström, Ralf
Friedländer, Christian
Gladsaxe Teater
Heim, Rolf
Kvium, Michael
Lindskov, John
Mellentin, Birgitte
Nilsson, Marianne
Parsons, Terry
Schjøttz, Nina
Scott, Steven
Simpson, Julian
Steensgaard, Mia
Tom-Petersen, Christian
Aarving, Steffen

Koreografer

Anholm, Helle
Breuning, Susanne
Flindt, Flemming
Hansen, Inge Juul
Hindberg, Linda
Holmberg, Bill
Lage, Mikala Bjarnov
Leander, Vicky
Schaufuss, Peter

Stage-Fight

Olsen, Lasse Spang
Thomas, Bo

Oversættelse

Andreasen, Mogens Wenzel
Bjelke, Lone
Bjelke, Vibeke
Brunse, Niels
Dessau, Frederik
Eschen, Torben
Holm, Sven
Jensen, Jesper
Juhl, Pia
Kareis, Nina
Kjær, Jesper
Laugesen, Peter
Mejding, Bent
Otto, Vibeke
Petersen, Jens Louis
Vadmand, Peter

Lyddesign/Lysdesign

Beck, Frank
Borch, Kim
Christensen, Torben Lendorph
Elvstrøm, Mailis
Glatz, Peter
Helgesen, Morten Krog
Hjerting, David
Jensen, Esben Slotmann
Kongshaug, Jesper
Larsen, Tommy
Oxholm, Morten
Richings, Nick
Rubæk, Mikkel
Scott, Steven
Spangsbo, Henrik Kegnæs
Stadelund, Anders
Thomsen, Finn
Vest-Hansen, Jonas
Villum, Jesper

Wolstad, Karsten
Wolter, Claus

Kapelmestre

Christensen, Stig
Engberg, Torben
Ginman, Lennart
Heister, Bodil
Høstrup, Fini
Krarup, Lars
Laumann, Holger
Lauritsen, Jørgen
Livingstone, Pete

Kostumiérer

Børgesen, Henrik
Corneliusen, Jesper
Dali, Marie í
Diesel
Forsström, Ralf
Gladsaxe Teater
Holbek, Dorte
Jernith, Stella
Schaufuss, Peter
Schjøttz, Nina
Steensgaard, Mia
Winkler, Thomas
Winther, Tora
Aarving, Steffen

Musikere

Albrectsen, Tinne
Barfoed, Søren
Bauer, Ida
Behrendsen, Marie
Brixen, Anders
Buch-Andersen, Dorte
Christiansen, Tom
Clausen, Niels Erik
Demant, Bo
Düring, Peter
Eskildsen, Lykke
Frederiksen, Lars
Fuglsang, Peter
Gade, Per
Garmark, Maria Sook
Hansen, Jørgen
Hastrup, Lars
Heister, Bodil
Høstrup, Fini
Jaque, Thomas
Jensen, Tine
Jensen, Tom
Johannesen, Magnus
Jørgensen, Lars
Konow, Carsten
Krarup, Lars
Kaag, Anette
Laumann, Holger
Mejlvang, Jesper
Mørch, Jeppe
Nielsen, Annemette
Nielsen, Carsten Smith
Olsen, Tom Højlund
Ovesen, Thomas
Pedersen, Joakim
Ringkjøbing, Bjørn
Sand, Bo
Sandholdt, Philip
Saugmann, Jeppe
Schultz, Nikolaj
Sidenius, Otto
Simonsen, Henrik
Sjelberg, Kristoffer
Skov, Lars Henrik
Skaaning, Nikolaj
Struck, Jonas
Sørensen, Jeppe Mørch
Thanning, Bjarne
Wessberg, Lis
Zeuthen, Jesper

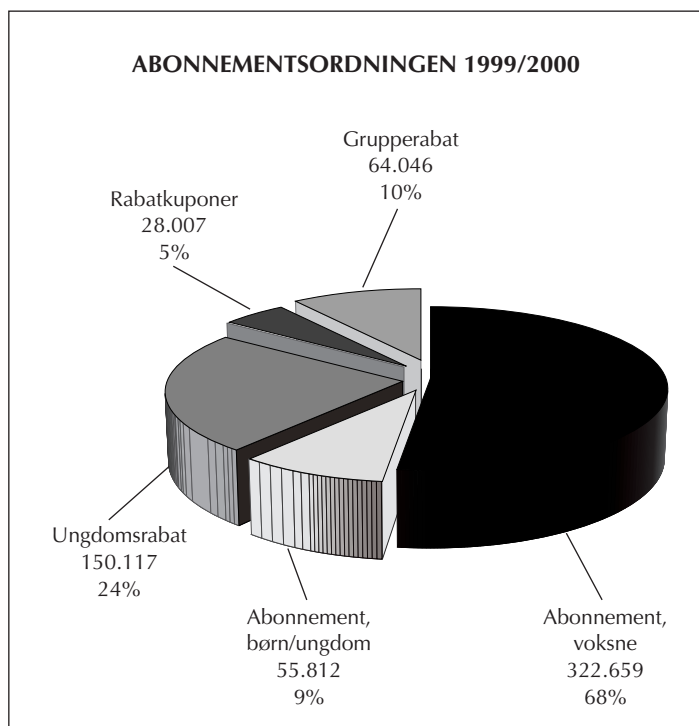
Abonnementsordningen – Årsregnskab 1999/2000

INDTÆGTER

Billettillskud, Kulturministeriet	12.911.120
Administrationsgebyr, kunderne	7.472.030
Tilskud fra produktionsstøtteordningen til reklame og information samt ARTE-nyt	4.743.000
	<u>25.126.150</u>
Frederiksberg Kommune	1.700.347
Frederiksberg Amt	4.445.454
Københavns Amt	9.721.492
Københavns Kommune	7.281.977
Roskilde Amt	2.969.730
Kommunale/amtskommunale enheder	<u>26.119.000</u>
INDTÆGTER I ALT	51.245.150

UDGIFTER

Billettillskud:	
Kulturministeriet	12.911.120
5 (amts)kommunale enheder,	<u>16.972.086</u>
	<u>29.883.206</u>
Administrationsgebyrer:	
5 (amts)kommunale enheder	2.313.502
Kunderne	7.472.030
Reklame og inf. samt ARTE-nyt	8.363.000
Øvrige poster:	
Overskud på teaterkort	÷ 273.716
Diverse udgifter	38.080
UDGIFTER I ALT	47.796.102
Overskud i 1999/2000	3.449.048



Billetpriser (incl. moms)

I sæson 1999/2000 var de ordinære priser (minimumspriser) i abonnement:

A kr. 135 (løssalg 175)

B kr. 105 (løssalg 145)

C kr. 70 (løssalg 110)

D kr. 40 (løssalg 60)



Dejan Cukic og Trine Dyrholm i „Himmelstormerne“ på Østre Gasværk Teater.

Oversigt over solgte billetter i abonnementsordningen – DST-teatre og øvrige teatre – i sæson 1999/2000

Ordning	A-bill.	B-bill.	C-bill.	D-bill.	E/O/X	I alt
Abonnement, voksne	142.330	82.851	27.383	8.456	61.639	322.659
Abonnement, børn/ ungdom	18.115	13.562	9.553	7.084	7.498	55.812
Abonnement i alt	160.445	96.413	36.936	15.540	69.137	378.471
Gruppe/børn/ungdom	2.430	3.560	3.507	483	167	10.147
Teater, ungdom	39.669	36.284	32.515	20.883	10.619	139.970
Ungdom i alt	42.099	39.844	36.022	21.366	10.786	150.117
Rabatkuponer, voksne	11.347	7.494	3.960	1.246	3.960	28.007
I alt lovbundne ordninger	213.891	143.751	76.918	38.152	83.883	556.595
Gruppe, voksne	31.878	16.626	5.621	1.481	8.440	64.046
Total	245.769	160.377	82.539	39.633	92.323	620.641
heraf provinsen	282	63	17			362

**FØLGENDE FORESTILLINGER
VAR OPTAGET I ABONNE-
MENTSORDNINGEN I SÆSON
1999/2000:**

Betty Nansen Teatret: Køben-
havn, The Black Rider, Søstre
Edison: Nürnberg Backstage,
Drengene i Skyggen
Dr. Dante's Aveny: Længe Siden,
Højt Hår, Snart Kommer Tiden
Folketeatret: Spillet om Enhver,
Et Juleeventyr, Genboerne
Hippodromen: Dødedansen,
Anne Franks Dagbog, Forår,
Killing Time (gæstespil)
Folketeatret/Ung Scene: Fra
Ludvig til Benny
**Folketeatret, Ung Scene/Jesper
Asholt:** Alt Under Kontrol
Gladsaxe Teater: Dr. Jekyll & Mr.
Hyde, Scener fra et Århundrede,
Piraterne fra Penzance
Nørrebro Teater: Fame, Nu ?,
Koks i Kulissen
Østre Gasværk Teater: Himmel-
stomerne, Gud Bevare Danmark,
Snedronningen, Peter Schaufuss
Balletten
Rialto Teatret/Ghita Nørby:
Savannah Bay
**Rialto Teatret/Simpson Produc-
tions:** Bouncers
**Rialto Teatret/Karen-Lise
Mynster:** Vildanden
Rialto Teatret/Prinsens Teater:
Manden som bad om Lov til at
være her på Jorden
Amager Bio/Meridiano Teatret:
Ild – Drømmenes Land
Anemone Teatret: Hiawatha
(gæstespil), Den Gyldne Æske
(gæstespil), Hva' må man overho-
vedet, Når Du ser et Stjernesked,
Laterna Magica, Cirkelines Fød-
selsdag (gæstespil)
**Assistens Kirkegård,
Kapellet/Chr. Steffensen:** Jesus,
min Dreng.
Bellevue Teatret: Dean Michaels
Afskedsshow vol. 1, Folk og Rø-
vere i Kardemomme By, Popcorn,
Jorden Rundt i 80 dage, Den
Skamskudte Reje, Teatersport.
**Brosconer: Comedievognen/
Teater Zeppelin**
Comedievognen: Cha Cha Cha
Teater Zeppelin: Den lille Hav-
frue, Mio, Min Mio
Bådteatret: De Hviløse
CaféTeatret: Universets Engle,
Disco Pigs, The Italian Afternoon,
Under tiden, Meteor, Eremitter
**Cirkusbygningen/Det Danske
Teater:** Pippi
Dansescenen/The Public Eye:
Savn
**Dansescenen/Teaterforeningen
Living Creatures:** Lys
**Dansescenen/Åben Dans Produc-
tions:** Vanddråben
**Dansescenen/Teaterforeningen
Ad Hoc:** Busy Being Blue, Vand-
dråben
**Dansescenen/Nyt Dansk Danse-
teater:** Zenit
Den Anden Opera:
Leonora Christine
**Det Kgl. Danske Haveselskabs
Have/Cumulus Teatret:** Stor
Ståhej for Ingenting
Det Lille Teater: Regnbuehjørten
Det Ny Teater: My Fair Lady,
Peter Pan, Don Quixote

Sceneriet, Det Ny Teater: Den
Blå Engel, Vinden fortæller...,
Snedronningen, Kærestebreve
**Sceneriet/Nyt Dansk Danse-
teater:** Edderkoppekvindens Kys
Sceneriet/R. Hegestand-Sverdlin:
Den sidste Jul
Grønnegårds Teatret: Den Dob-
belte Troløshed
Helsingør Sommerteater: Som
Brødre vi dele
Husets Teater på Halmtorvet:
Snefnugget og Øjeæblet,
Glemslens Kys, Shang-A-Lang
**Husets Teater på Halmtorvet/
Dansk Pistol Teater:** Håndvær-
kerne
Kaleidoskop: Nederdrægtighe-
dens Historie, Kafka, Hiroshima
Min Elskede, Satie
**Kaleidoskop/Theater 2 Produc-
tion:** Terminus
Kanonhallen/Mammutteatret:
Trainspotting, Drømmeholdet
Kanonhallen/Hotel Pro Forma:
Kinesisk Kompas
Kanonhallen/Face to Face: Det
sårede Ansigt
Kanonhallen/Neander: Poodle
Kanonhallen/Peter Holmgård:
Tre år Tidligere
Kanonhallen/Kreutzmann Dance:
Watching You
Kronborg/Helsingør Teater:
Hamlet
**Københavns Bymuseum/Teater
Kattens Øren:** Prototyper
**Landbohøjskolen/Sommerballet
på Frederiksberg:** Copenhagen
International Ballet
Mungo Park: Sidste Brev fra
Stalingrad, En Ren Formalitet,
Elton Johns Briller
**Musikscenen, Magstræde/London
Toast Theatre:** Conversations in
Hollywood, Educating Rita
**Ny Carlsberg
Glyptotek/Teaterforeningen Ad
Hoc:** Ovid's Forvandlinger
Pakhus 11/Cantabile 2: Kvinden i
Sandet
Privat Teatret: Komædie i Mørke,
Kunst, Hvem Vover Pelsen?,
Shirley Valentine
**Riddersalen/Jytte Abildstrøms
Teater:** De Underjordiske,
Heksehyl
Røde Kro Teater: Blåt til Lyst, Med
Bukserne Nede
Sankt Petri Kirke/Chili Turèll:
Margrete I
Scandiagade 21/Operanord:
Gilles Requim
Teater Får 302: Guder, Trangen
**Teater Sthyr & Kjær/The Loyal
Shakespeare Company:** Macbeth,
Hamlet
**Teater Sthyr & Kjær/Theater 2
Productions:** Hvad Fanden er
Meningen?
**Teater Sthyr & Kjær/Suicide
Productions:** Kun et Øjeblik
Teater Vestvolden: Robinson
Krusø, En Helt Ude i Skoven
Teatret Bag Kroen: Cafè „Mord-
som“, Peter Plys, Far til Fire hol-
der Jul, Karius og Baktus
Teatret ved Sorte Hest: Judith,
Boksen & Violinistinden, Intime
avec Prévert, Jordan
**Glassalen i Tivoli/London Toast
Theatre:** Crazy Christmas
Cabaret: Never Say Bondage..

**Glassalen i Tivoli/Landsteatret
Turné:** Misery
Tivolis Koncertsal: Den Ukrainske
National Ballet
Taastrup Teater: Dracula- For
evigt, Helligånden og Kødets,
Linda & Baronet, Og Det Skete i
De Dage, Himmel og Jord, 1001
Nat 2630 Taastrup
Viften, Rødovre/Familie Teatret:
Busters Verden
Zangenbergs Teater: Regn med
Sol, Sigurd Dragedræber

**„ENKELTFORESTILLINGER“ –
FORESTILLINGER GODKENDT I
BILLETKØBSORDNINGEN MED
GÆLDENDE RABATTE, MEN
IKKE I ABONNEMENT
(spillested/producent/titel).**

Anemone Teatret: Af med
frakken.....
Boldhus Teatret/Teater Atlantic:
Rosenkammer
**Boldhus Teatret/Teater Spørgs-
målstegnet:** Hvad Fanden er
Meningen?
Boldhus Teatret: Tegner, Julegåsen
Bådteatret: På Gyngende Grund
Café Liva/Liva Fonden af 1997:
Tågængere
CaféTeatret: Der Nulblicher
CaféTeatret: Proms, Smuds
**Comedievognen/Teaterforen.Ad
Hoc:** Rasmussens Garderobeshow
Comedievognen: Alfons Aaberg...
**Dansescenen/Anne Katrine
Kallmoes:** Nordisk Aften
Dansescenen/KIT: Moving Into
Dance+Women Unite ..., Our
Brief Eternity
**Dansescenen/M.B.T. Dansetea-
ter:** ... og hvem har ...
**Dansescenen/Teaterforen. Ad
Hoc:** Urban Elves
**Dansescenen/Teaterforen. Next
Zone:** Humanimals
Dansescenen/Tin Box: Birdland,
Life Size
Dansescenen: Marathonforestil-
ling
Dansescenen: One Second Hand
Den Anden Opera: Rebus
Det Lille Teater: Den Fuldkomne
Engel, Pyh siger den lille Bamse
Det Ny Teater/Claus Lyngé:
Svaneseen
Dr. Dante's Aveny/Granhøj Dans:
Don't Kill your Darlings
**Folketeatret, Ung Scene/Octo-
pus:** Menneske Meier
Gladsaxe Teater, Væksthuset:
Dinas Bog
Husets Teater: Exit
Kaleidoskop/Granhøj Dans:
Ekklusif
Kaleidoskop/Hollow Creature:
Store forventninger
Kaleidoskop/Liminal DK: 2030

Kaleidoskop: Drømmesyn i
Natten
Kanonhallen/ The Public Eye:
Lucky Hole
**Kanonhallen/Junge Hunde Festi-
val:** Bidt in Space, April Fools,
Davids Rodhårede Død + Night
Train, Cave Woman + Wauw Bob
Wauw, The Cut God + One Night
Stand, Portrait + Leg # 3, Silent
Tales + Nuit Blanche
Kanonhallen/Kit: 24 hours
Performance
Kanonhallen/KIT: Hamletas, Jet
Lag, Guilio Cesare, Nordisk Solo,
Le Cirque Invisible, Mad(e) in
Paradise
Kanonhallen: Tete og MM, Hotel
Fuck, Haven var helt Hvid, Jet
Hotel
Kronborg/Chili Turèll: Margrete I
Krudttønden/Abstrax Teaterprod.:
Kludfontagens Hemmelighed
**Mammutteatret/Det Traumatiske
Teater:** Und
**Musikteatret Albertslund/Kanon-
hallen/Odin Teatret:** Jindo Ssik-
kun Kut Ensemble, Pure Dalan
Ensemblet
**Musikteatret Albertslund/Kanon-
hallen:** Kanze Ensemblet
Musikteatret Albertslund/KIT:
Le Cirque Invisible, Salt, Lear, The
Zulu, Shockheaded Peter
**Musikteatret Albertslund/Hol-
land House:** Nuit des Hommes
Pakhus 11/Dance Lab: Hvide Abe
Riddersalen/Peter Ingemann:
Irene Holm
Teater Bidt: „1“, „2“, „3“, „4“,
„5“
Teater Bidt/Project 02: Flugten
fra JohnJohn
Teater Grob: Forstanderinden,
Vejen til Kieslowski
**Teater Sthyr & Kjær/ Teater
Spørgsmålstegnet:** Hvad Fanden
er Meningen
Teater Sthyr & Kjær: Elton Johns
Briller, Romeo & Julie, Hamlet
**Teatret ved Sorte Hest/Teater
Spørgsmålstegnet:** Hvad Fanden
er meningen ?
Telt v/ Østre Gasværk/KIT:
Kayassine
Terra Nova Teater: Angst,
Portrætter
Torpedohallen/KIT:
100 Objects...
**Torpedohallen/Teaterforen. Move
Comp.:** Transform V...
**Vor Frue Kirke/Roskilde Domkir-
ke/Marmorkirken/Sct. Mariæ –
Alexander Kørschen:**
Ørkenbrevet

Det Storkøbenhavnsteaterfællesskab, Hvidkildevej 64, 2400 København NV.
Tlf. 38 10 35 17, fax 38 19 87 88, e-mail: sekretariatet@d-s-t.dk

Beretning 1999/2000

Grafisk tilrettelæggelse: Sven Reiner Johansen

Tryk: Illu-Print

Fotos: Per Morten Abrahamsen, Mogens Bech/Atelier Sorte Hest, Brita Fogsgaard, Henrik Friis,
Isak Hoffmeyer, Mike Kollöffel, Joachim Ladefoged, Jan Persson, The Ocular One, David Trood,
Leif Tuxen, Gorm Valentin, Karsten Wolstad.

Forside: „Fame“ på Nørrebro Teater. Bagside: Søren Pilmark, Henning Moritzen og Lily Weiding
i „København“ på Betty Nansen Teatret.

