

# TEATER i København

Det Storkøbenhavnske  
Teaterfællesskab

Beretning 2003/2004

# Det Storkøbenhavnske Teaterfællesskabs målsætning

DST er *i en teatermæssig sammenhæng* den faste grundkerne i teaterudbudet i hovedstadsregionen.

DST skal således – sideløbende med Det Kongelige Teater med dets specielle nationale forpligtelser – sikre hovedstadsområdet befolkning og besøgende et varieret udbud af teaterforestillinger på et professionelt kvalitetsniveau inden for et bredt spektrum af forskellige teatergenrer med en hensyntagen til såvel det klassiske som det moderne repertoire, og såvel den danske dramatik som de internationale strømninger.

DST skal derfor i sit samlede udbud til befolkningen i hovedstadsregionen være alsidigt med en spændvidde fra det publikumsmæssigt bredt appellerende til det smalle repertoire. Det er selvstændige mål at tiltrække og fastholde et stort publikum og at forny og udvikle teatret på de forskellige genrers præmisser. Mangfoldigheden skal fremgå af det samlede repertoireudbud fra alle de omfattede teatre gennem en differentieret overordnet profilering af de enkelte teatre.

DST skal ikke tilstræbe nogen monopolstilling, men tværtimod indgå i et gensidigt befrugtende samspil med små storbyteatre, egnsteatre og øvrige professionelle teateraktiviteter, som opstår i området og støttes af de lokale myndigheder og/eller staten. Da mange af disse andre teateraktiviteter i området har en mere skiftende karakter med hensyn til såvel finansiering som teaterudbud, er det dog vigtigt, at DST-teatrene under alle forhold sikrer den nødvendige kontinuitet og udvikling i hovedstadsområdets teaterliv på et antal store og mindre scener.

DST bygger naturligvis i den bredere

kulturpolitiske sammenhæng på teatrets særstilling inden for kunst- og kulturlivet som en samlende faktor såvel i relationen til befolkningen som i forhold til de øvrige kunstarter. Teater er i sin oprindelse en kunstart, der udfolder sig i et levende samspil mellem den skabende og udførende kunst på scenen og et engageret publikum i en fælles oplevelsessituation uden for hjem og arbejdsplads. Teatret er samtidigt et mødepunkt for hele kunstlivet, hvor de forskellige kunstarter i forskelligt omfang bidrager til at ord, billeder, musik, sang og dans kan gå op i en højere enhed. Kun filmen og de elektroniske medier kan have samme muligheder over for et større publikum, men de kan til gengæld aldrig skabe teateroplevelsen af levende ånd i kød og blod, her og nu.

DST skal *i en kulturpolitisk sammenhæng* være et af de kulturelle flagskibe i hovedstadsregionen. Som sådan skal teaterfællesskabet ikke alene tilgodese regionens indbyggere, men også medvirke til at gøre hovedstadsregionen tiltrækkende for såvel turister som erhvervsliv og dermed bidrage til væksten i området.

DST's muligheder for at tiltrække et større publikum forøges takket være Storebæltsforbindelsen, som giver større grupper af danskere mulighed for at nå frem og tilbage til teateroplevelser i hovedstadsregionen, ligesom DST's teaterudbud, hovedsageligt på det musikdramatiske område, vil kunne bidrage positivt til udviklingen af de befolkningsmæssige samspil i hele Øresundsregionen. DST skal i sin samlede planlægning være sig disse muligheder bevidst med henblik på et øget samspil med andre regioner i Danmark og med det sydsvenske teaterliv og dets publikum.

# Formandens beretning 2003/2004

Teatersæsonen 2003/2004 levede op til den mangfoldighed og variation i teateruddet til hovedstadsregionens beboere og besøgende, som er en central del af Det Storkøbenhavn-ske Teaterfællesskabs mission og målsætning. Både på teaterstøtteordningen og abonnementsordningens områder var der en spændende blanding udvikling og nytænkning – og solide professionelle traditioner. Ambitioner og kreativitet udfoldede sig både på de 8 DST-støttede større teatre og de godt 40 andre små og større teatre, som er med i abonnementsordningen og tilsammen bidrager til at gøre hovedstaden til en særdeles levende teaterby.

## Teaterstøtteordningen 2003/2004

Kunstnerisk havde sæsonen 2003/2004 en række forskellige artede højdepunkter at tilbyde hovedstadsregionens indbyggere og teaterinteresserede besøgende fra andre dele af landet:

Aveny-T's nyfortolkning af „Nøddeknækkeren“ og „Boblerne i bækken“, Betty Nansen Teatrets „Sommergæster“, Edisons „Dødsdansen“, Folketeatrets „Klokkeren fra Notre Dame“, Gladsaxe Teaters „Hvem er bange for Virginia Woolf“, Nørrebro Teaters „Elling“, Rialto Teatrets „Figaros Bryllup“, Østre Gasværk Teaters „Leonardo da Vinci“ og „Simon“ og Det Ny Teaters „The Sound of Music“ samt ikke udspillede succesforestillinger fra tidligere sæsoner som „Cabaret“ på Gladsaxe og „Misantropen“ og „Woyzeck“ på Betty Nansen.

Selvom kunstneriske værdier ikke lader sig måle i tal, kan man dog også glæde sig over, at Bikubenfondens årlige Reumert Priser i 2004 havde hele 6 nominerede fra de DST-støttede teatre (Årets Forestilling: „Dødsdansen“, Årets Instruktør: Peter Langdal, Årets Opera: „Figaros Bryllup“, Årets Musikteater: „The Sound of Music“, Årets Kvindelige hovedrolle: Ulla Henningsen i „Dødsdansen“ og Årets Danseforestilling: „Nøddeknækkeren“), hvoraf de to sidstnævnte tilmed modtog Reumert Prisen. Blandt sæsonens genoptagede forestillinger var der yderligere to forestillinger („Cabaret“ og „Misantropen“), der til sammen ved Reumert Prisuddelingen i 2003 op-

nåede 4 nomineringer (Årets Musikteater: „Cabaret“, Årets Kvindelige hovedrolle: Ghita Nørby i „Misantropen“, Årets Instruktør: Peter Langdal for „Misantropen“ og Årets Kvindelige birolle: Bodil Udsen i „Misantropen“), hvoraf sidstnævnte modtog Reumert Prisen.

Økonomisk betød den tredje sæson i Teaterstøtteordningens nuværende 4-årige bevillingsperiode samlet set en konsolidering for de seks produktionsstøttede teatre (Aveny-T, Betty Nansen Teatret/Edison, Folke-teatret/Hippodromen, Gladsaxe Teater/Væksthuset, Nørrebro Teater og Østre Gasværk Teater) med en samlet positiv egenkapital på 13,6 mio. kr. mod den forrige sæsons samlede egenkapital på kun 3,1 mio. kr.

Med 888 opførelser på de seks store scener og de tre biscener med en samlet sædebelægning på 78,9 % og tilsvarende værdibelægning på 71,9 % må de seks teatre samlet set siges at have haft en positiv sæson. Med 379.022 tilskuere til de seks teatres forestillinger var der tale om en stigning i publikumsinteresse i forhold til den forudgående sæsons 338.446 tilskuere.

Hertil kommer den lille driftsstøttede åbne scene, Rialto Teatret, der med 114 opførelser, 13162 tilskuere og en sædebelægning på 77,7 % har haft en vellykket sæson og bl.a. med stor succes har manifesteret sig som operascene i det lille format. Også det huslejestøttede, men privat drevne Det Ny Teater havde en fin sæson med „Phantom of the Opera“ og „Sound of Music“, der til sammen spillede 201 gange og tiltrak 168.370 tilskuere.

Alt i alt en tilfredsstillende sæson med 560.554 tilskuere til de 8 DST-støttede teatre.

Men sæsonen var samtidig igen et eksempel på, hvor uforudsigelig og omskiftelig det levende teaters vilkår er på de forskellige teatre.

Aveny-T opnåede en overordentlig stor succes både hos publikum og kritikere med deres unge, moderne udgave af „Nøddeknækkeren“ med en sædebelægning på 97,7 %, men måtte tære noget på egenkapitalen for at dække omkostninger



ne og et mindre salg end forventet til en anden af sæsonens opsætninger.

Betty Nansen Teatret havde ligeledes kunstnerisk og publikums-mæssigt succes både på hovedscenen med „Sommergæster“ og repriserne „Woyzeck“ og „Misantropen“ og på Edison med „Dødsdansen“. Teatret forbedrede sin positive egenkapital lidt, ligesom teatret markerede sig positivt med en ny forestilling under temaet „De andres tanker“.

Folketeatret, der midt i sæsonen fik Klaus Bondam som ny chef, tabte terræn ved lave besøgstal på to af sæsonens forestillinger, men formindskede dog sin negative egenkapital takket være et kapitalindsud og gode besøgstal på „Nøddebo Præstegaard“ og „Klokkeren fra Notre Dame“.

Gladsaxe Teater forøgede sin positive egenkapital med godt 2,4 mio. kr. takket være stor succes med „Cabaret“ og „Hvem er bange for Virginia Woolf“, men måtte nøjes med en beskedent publikumsinteresse for „De smukkeste mennesker“ på Væksthuset.

Nørrebro Teater formåede ved

sparsommelighed at fastholde sin solide egenkapital på sidste års niveau, men nåede på grund af mange sygdomsaflysninger ikke at gennemføre det planlagte antal opførelser til trods for en sædebelægning på 75,5 % til sæsonens største succes „Elling“.

På Østre Gasværk Teater blev det store musikalske spex over Simon Spies' liv og virke sæsonens publikums-mæssigt største succes med en sædebelægning på 97,8 % og lige ved 79.000 tilskuere til 98 opførelser. Så stor var publikumsinteressen, at man kunne udgive forestillingen på DVD med overskud og overveje mulighederne for en senere genopsætning. Økonomisk medførte det, at man kunne vende den forrige sæsons negative egenkapital på -2,7 mio. til en positiv egenkapital på næsten 3,8 mio. kr.

## Abonnementsordningen 2003/2004

Abonnementsordningens administration og markedsføring blev i sæsonen 2003/2004 overtaget af E-Billetter A/S og Scanad Udviklingsbureau A/S efter afholdt licitation af disse opgaver.

Den store udfordring var at få vendt den tidligere sæsons



Niels Anders Thorn i „Leonardo da Vinci“ på Østre Gasværk Teater.

tilbagegang på abonnements- og rabatordningernes samlede salg på 19 % (i kølvandet på Artes sammenbrud), hvor salget i forhold til sæson 2001/2002 var faldet fra 564.028 billetter til 469.152 billetter i sæson 2002/2003.

Det blev i sæson 2003/2004 besluttet at hæve abonnements- tilskuddet til 70 kr. for billetter i kategori O og A, 55 kr. for billetter i kategori B, 45 for billetter i kategori C og endelig 25 kr. for billetter i kategori D. Denne forøgelse betød, at det i mange tilfælde – især på de små teatre – var muligt at købe 3 forestillinger for 2 forestillingers pris.

Efter adskillige års gradvise fald i abonnements- og rabatsalget lykkedes det i 2003/2004 med disse foranstaltninger at knække den nedadgående kurve med en stigning på ca. 31.000 billetter mere end i 2002/2003

På ungdomsområdet var der stor interesse for de 2 kampagner over for grupper af unge under 25 år. Der er her dels tale om T30 kampagnen med billetter til 30 kr. på de små scener i hovedstadsregionen, som blev finansieret af HUR og teatrene, og dels om kampagnen for Reumert Ungdomspriser med billetter til 60 kr. på 10 store teatre i hovedstadsregionen finansieret af Bikubenfonden, HUR og de 10 teatre.

Størstedelen af teatrene ønskede at videreføre deres løssalg gen-

nem BILLETnet, som havde hjulpet til i den forrige sæson efter Artes pludselige kollaps. Det viste sig i den forbindelse nødvendigt at etablere et interface mellem de to konkurrerende billetteroperatører E-Billetter A/S og BILLETnet's forskellige IT-systemer, som skulle gøre dem i stand til at kommunikere indbyrdes og koordinere de forskellige former for billet-salg. Med den nødvendige uvildige støtte fra DST's IT-konsulent Bent Frykstykk blev dette interface etableret, men desværre ikke til alle teatrenes tilfredshed.

Sæson 2003/2004 blev derfor for teatrene og sekretariatet et år præget af IT-problemer med hensyn til at få abonnements- og løssalget koordineret og diverse nødvendige rapporter til at stemme overens i de to forskellige systemer.

#### Styrelse og sekretariat

HUR's Teaterudvalg har som DST's styrelse i 2003-2004 afholdt 10 møder, hvortil kommer en række møder i de af udvalget nedsatte 6 arbejdsgrupper.

Udover de mange løbende driftssager har styrelsen i længe tid arbejdet med indgåelse af ny budgetaftale mellem HUR og Kulturministeriet for den næste 4-årige bevillingsperiode for teaterstøtteordningen med indarbejdelse af de fra 2005 nødvendige besparelser på 6,3 mio. kr.

På baggrund af en række tidligere temadrøftelser på styrelsesmøderne indstillede et flertal af styrelsen i efteråret 2003 et forslag til fremtidig struktur for DST-teatrene med udlicitering af driften af ét teater og en teknisk-administrativ samdrift af tre teatre.

Forslaget blev kraftigt imødegået såvel af de nuværende DST-støttede teatres bestyrelser og ledelser som af en række arbejdsgiver- og arbejdstagerorganisationer på teaterområdet, idet man opfordrede Teaterudvalget til at medvirke til gennemførelsen af en uddybende kortlægning af behov og ressourcer i det samlede teaterbillede for hovedstadsregionen forud for en indstilling til Hovedstadens Udvalgsråd's endelige beslutning i sagen.

Af hensyn til en forsvarlig gennemførelse af de ønskede undersøgelser godkendte Kulturministeren efter indstilling fra HUR og DST's styrelse en forlængelse af den indgåede budgetaftale for den nuværende 4-årige bevillingsperiode med 1 år frem til 30. juni 2006. I tilslutning hertil indgik HUR og Kulturministeriet en aftale om anvendelsen af en 4-årig ekstrabevilling på 6 mio. kr. årligt øremærket til en særlig indsats for børneteater, moderne dans og åbenscene aktiviteter på DST-teatrene.

På foranledning af DST's styrelse udarbejdede Copenhagen Busi-

ness School ved lektor Lise Lyck i foråret 2004 en rapport „Strategisk Teateranalyse – med fokus på Det Storkøbenhavnske Teaterfællesskab“. Sideløbende hermed udarbejdede Tom Ahlberg og Søren Friis Møller på foranledning af DST-teatrenes organisation („DST-teatrenes Koordineringsudvalg“) rapporten „Veje videre – videre veje“.

Rapporterne skulle senere indgå i materialet til et høringsmøde blandt Kulturpolitikere fra HUR og de 5 kommuner/amter i hovedstadsregionen samt teatrenes bestyrelser og ledelser og de faglige organisationer på teaterområdet.

Styrelsen nedsatte en strukturarbejdsgruppe bestående af 4 medlemmer af HUR's Teaterudvalg og de 3 tilfornede teaterkyndige. Denne gruppe afholdt i foråret og forsommeren en række individuelle møder med nuværende og forhenværende teaterchefer til uddybende belysning af de eksisterende muligheder for at gennemføre nye strukturer indenfor de nuværende bevillingsrammer.

Sekretariatet har i løbet af året udover de faste driftsopgaver i større udstrækning end tidligere været beskæftiget med abonnementsordningen i forbindelse med de to nye operatørs overtagelse af administrationen og markedsføringen af de forskellige abonnements- og rabatydelser samt ikke mindst de tekniske og praktiske vanskeligheder omkring it-samspillet mellem DST's abonnementsoperatør og teatrenes løssalgoperatør.

Herudover har sekretariatet løbende i tilslutning til styrelsen og strukturarbejdsgruppens drøftelser arbejdet med beregninger og undersøgelser af forskellige muligheder for en fremtidig struktur og forberedelse af en kommende ny 4-årig budgetaftale med Kulturministeriet.

Som formand vil jeg gerne takke mine kolleger i styrelsen, de tre teaterkyndige og sekretariatets medarbejdere for deres engagerede indsats i styrelsesarbejdet, ligesom jeg vil takke teatrenes bestyrelser, chefer og medarbejdere for deres indsats for mangfoldigheden i teaterudbuddet i hovedstadsregionen.

Mona Heiberg  
Formand

# HURs Teaterudvalg / Styrelsen for Det Storkøbenhavnske Teaterfællesskab i 2003/2004

Udpeget af Hovedstadens Udviklingsråd (HUR):

Mona Heiberg (formand), (Københavns Kommune)  
Jørgen Christensen (næstformand) (Frederiksborg Amt)  
Lars Abel (Københavns Amt)  
Mogens Andersen (Roskilde Amt)  
Klaus Bondam (Københavns Kommune) til 29. oktober 2003  
Monica Thon (Københavns Kommune) fra 29. oktober 2003  
Jens Kjær Christensen (Københavns Kommune)  
Kurt Bork Christensen (Københavns Amt)  
Grethe Rostbøll (Frederiksborg Kommune)  
Vibeke Schmidt (Frederiksborg Amt)  
Aase Steffensen (Københavns Amt)  
Christian Wedell-Neergaard (Roskilde Amt)

Udpeget af Kulturministeriet:

Live Hov  
Peter Schaufuss  
Kasper Wilton

## Mødevirksomhed:

Styrelsen har holdt 10 møder: Den 12. august, 8. september, 30. september, 3. november, 9. december 2003 samt 29. januar, 26. februar, 10. marts, 7. april og 28. maj 2004.

## Underudvalg, arbejdsgrupper og rådgivende organer:

### Arbejdsgruppe vedr. samarbejde med DST-Teatrene.

Mona Heiberg, Jørgen Christensen, Lars Abel, Grethe Rostbøll, Jens Kjær Christensen, Kasper Wilton.  
DST-teatrene repræsenteres af teatrenes ledelser (teaterchefer og bestyrelsesformænd).

### Arbejdsgruppe vedr. abonnementsordningen.

Mona Heiberg, Jørgen Christensen, Lars Abel, Kurt Bork Christensen.  
Henrik Hartmann (Betty Nansen Teatret), Jon Stephensen (Aveny-T), Erling Larsen (Café-Teatret), Jes Kølpin (Bellevue Teatret).

### Følgeudvalg vedr. kapitalindskud

Kurt Bork Christensen, Klaus Bondam (til 29. oktober 2003) og

Aase Steffensen (fra 19. april 2004). Kasper Wilton, Live Hov og Peter Schaufuss. Advokat Jesper Lett og statsaut. revisor Søren Christensen.

### Fællesudvalg vedr. fælles abonnementsoperatør (ad hoc)

Mona Heiberg og Jørgen Christensen.

### Ansættelsesudvalg vedrørende chefstillingen på Folketeatret

Mona Heiberg, Lars Abel, Kurt Bork Christensen, Kasper Wilton, Live Hov og Peter Schaufuss.

### Arbejdsgruppe vedr. Temadebat om struktur for Hovedstadsregionens Teatre 2005 – 2009

Mona Heiberg, Lars Abel, Aase Steffensen, Grethe Rostbøll (fra 28. maj 2004), Kasper Wilton, Live Hov og Peter Schaufuss.

### Arbejdsgruppe vedr. fordeling af puljen til udvikling og nytænkning inden for teaterkunsten for sæson 2004/2005

Mona Heiberg, Mogens Andersen, Grethe Rostbøll, Kasper Wilton, Live Hov og Peter Schaufuss.

### Dansk ITI og Teaterunion

Henrik Bering Liisberg (medlem af bestyrelsen for Dansk ITI og Teaterunion).

### Teatrenes ledelse

Aveny-T: Jon Stephensen og Ole Børnedal  
Betty Nansen Teatret/Edison: Henrik Hartmann og Peter Langdal  
Folketeatret/Hippodromen: Henning Sprogø til 10. Oktober 2003  
Folketeatret/Hippodromen: Klaus Bondam fra 9. December 2003  
Gladsaxe Teater/Væksthuset: Flemming Enevold  
Nørrebros Teater: Per Pallesen  
Rialto Teatret: Anders Ahnfelt-Rønne  
Østre Gasværk Teater: Lars Kaalund

### Sekretariatet

Direktør Henrik Bering Liisberg  
Sekretariatsleder Ellen Nørgaard  
Regnskabschef Poul Aagaard til 30. september 2003  
Regnskabschef Allan Otto fra 1. August 2003  
Sekretær Tina Boldt  
Assistent Irene Skaanning Pedersen



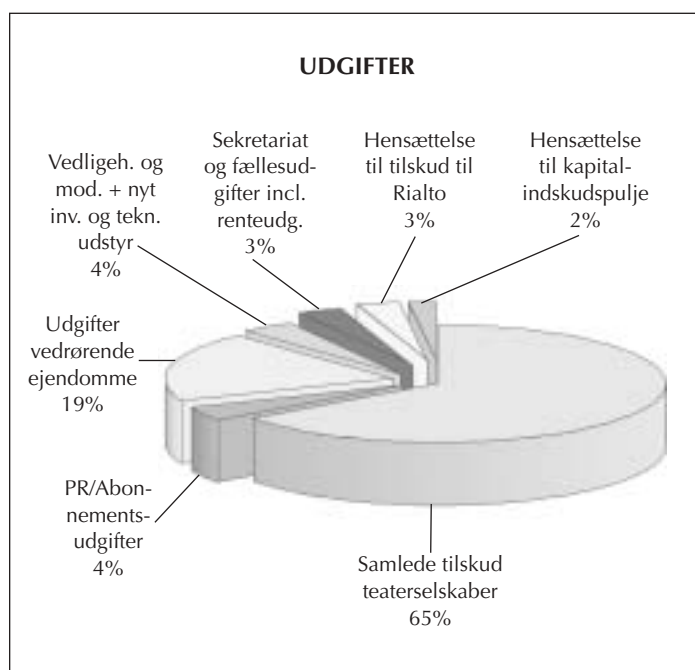
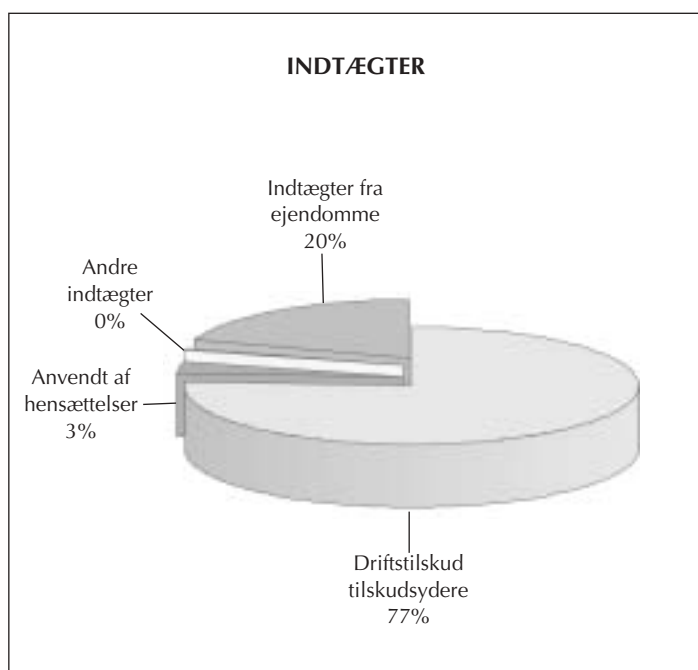
Karen-Lise Mynster og Peter Oliver Hansen i „Den forviste engel“ på Rialto Teatret.



Peter Jöback og The Kit Kat Kittens i „Cabaret“ på Gladsaxe Teater.

# Teaterstøtteordningen – Årsregnskab 2003/2004

	Regnskab kr.	Budget t.kr.	Afvigelser t.kr.
<b>INDTÆGTER</b>			
Indtægter fra ejendomme .....	24.696.775	24.555	141
Driftstilskud tilskudsydere .....	96.420.496	96.421	0
Anvendt af hensættelser .....	4.059.484	4.032	27
Andre indtægter .....	567.919	426	142
<b>INDTÆGTER I ALT .....</b>	<b>125.744.674</b>	<b>125.434</b>	<b>310</b>
<b>UDGIFTER</b>			
Samlede tilskud teaterselskaber .....	80.665.851	80.666	0
PR/Abonnementsudgifter .....	5.175.000	5.175	0
Udgifter vedrørende ejendomme .....	23.068.223	22.969	100
Vedligeholdelse og modernisering + nyt inventar og teknisk udstyr .....	4.943.056	4.943	0
Sekretariat og fællesudgifter incl. renteudgifter .....	3.529.933	4.534	÷ 1.004
Hensættelse til tilskud til Rialto .....	4.116.317	4.134	÷ 18
Hensættelse til kapitalindskudspulje .....	3.012.111	3.012	0
<b>UDGIFTER I ALT .....</b>	<b>124.510.491</b>	<b>125.433</b>	<b>÷ 922</b>
<b>RESULTAT TEATERSTØTTEORDNINGEN .....</b>	<b>1.234.183</b>	<b>1</b>	<b>1.232</b>



Joen Bille, Jan Linnebjerg og Max Hansen i „4 slips i modvind“ på Folketeatret.



Joachim Knop og Anna Börjeson i „Figaros Bryllup“ på Rialto Teatret.

# Regnskab for 2003/2004 for teatrene omfattet af DST (Excl. Rialto)

	AVENY-T	BETTY NANSEN TEATRET / EDISON	FOLKETEATRET/ HIPPODROMEN	GLADSAXE TEATER/ VÆKSTHUSET	NØRREBROS TEATER	ØSTRE GAS- VÆRK TEATER	TOTAL
<b>INDTÆGTER</b>							
Billetindtægter	7.242	10.698	7.007	14.224	8.402	20.140	67.713
Øvrige indtægter	586	550	1.728	1.089	1.329	1.438	6.720
Husleje- & inventarlejetilskud fra DST	2.243	2.200	6.203	2.586	2.582	2.834	18.648
Grundtilskud excl. lejetilskud fra DST	6.540	9.263	11.334	10.898	9.160	9.264	56.459
Fast tilskud til udvikling og nytænkning	1.417	1.417	654	654	0	327	4.469
Pulje til udvikling og nytænkning som garantisum til løbende årlig fordeling	0	350	0	0	0	0	350
<b>INDTÆGTER I ALT</b>	<b>18.028</b>	<b>24.478</b>	<b>26.926</b>	<b>29.451</b>	<b>21.473</b>	<b>34.003</b>	<b>154.359</b>
<b>UDGIFTER</b>							
Produktionsomkostninger	7.476	9.580	9.055	9.955	7.297	14.395	57.758
Basisomkostninger:							
Husleje til DST samt øvrige	1.351	1.231	5.332	1.616	1.574	1.862	12.948
Inventarleje, DST	1.008	1.008	1.008	1.008	1.008	1.008	6.048
Øvrige basisomkostninger	9.019	12.293	12.909	14.401	11.590	10.265	70.477
Basisomkostninger i alt	11.378	14.514	19.249	17.025	14.172	13.135	89.473
<b>UDGIFTER I ALT</b>	<b>18.854</b>	<b>24.094</b>	<b>28.304</b>	<b>26.980</b>	<b>21.469</b>	<b>27.530</b>	<b>147.231</b>
<b>RESULTAT TEATERVIRKSOMHED</b>	<b>-826</b>	<b>384</b>	<b>-1.378</b>	<b>2.471</b>	<b>4</b>	<b>6.473</b>	<b>7.128</b>
<b>Budgetteret resultat teatervirksomhed</b>	<b>-1.246</b>	<b>304</b>	<b>110</b>	<b>97</b>	<b>0</b>	<b>3.418</b>	<b>2.683</b>
<b>EGENKAPITAL PR. 30.6.2004</b>	<b>1.471</b>	<b>1.515</b>	<b>-3.212</b>	<b>2.791</b>	<b>7.291</b>	<b>3.783</b>	<b>13.639</b>
Værdibelægning	40,44	61,63/46,36	38,5/3,99	78,71/14,68	48,85	68,54	59,09
Antal forest. excl. forpremierer	144	128/50	115/19	109/21	107	139	832
Antal pladser pr. forestilling	412	485-501/292-300	578/180	563-591/72	612-621	810-823	
Antal forestillinger jfr. målsætning	125	170	170	170	140	140	



Helle Virkner og Preben Harris i „Nøddebo Præstegaard“ på Folketeatret.

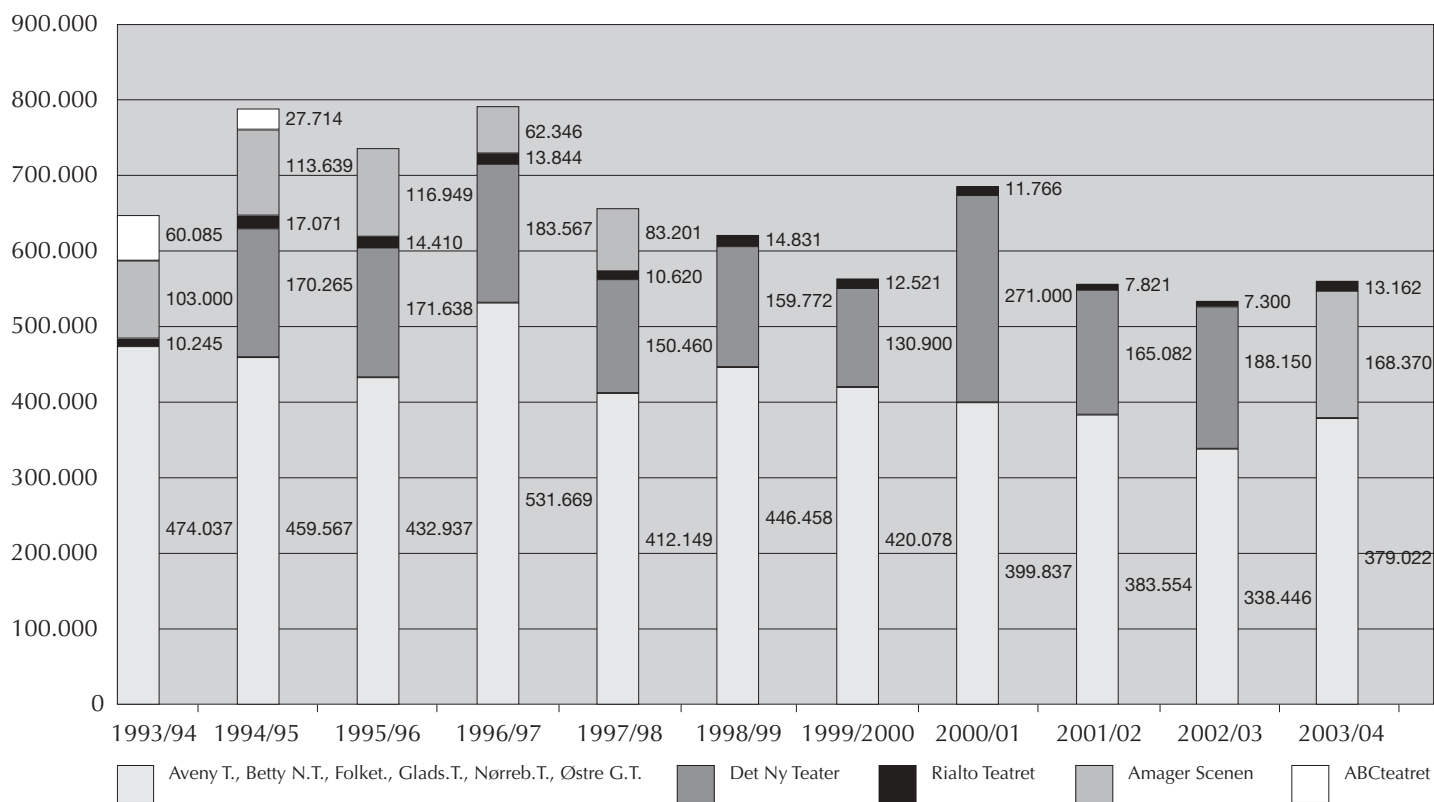
## Regnskab for 2003/2004 for Rialto Teatret

Rialto Teatret er en integreret del af Det Storkøbenhavnske Teaterfællesskab og er som det eneste teater underskudsdekkeet. Teatrets regnskab er indarbejdet i DSTs samlede regnskab.

Teatrets regnskab i hovedtal:

<b>INDTÆGTER</b>	
Billetindtægter ved egne arrangementer	955.428
Husleje ved gæstespil	94.506
Renteindtægter	10.687
Andre indtægter	316.000
<b>INDTÆGTER I ALT</b>	<b>1.376.621</b>
<b>UDGIFTER</b>	
Produktionsomkostninger	1.285.961
Basisomkostninger:	
Lokaleomkostninger	1.107.197
Øvrige basisomkostninger	3.001.409
Basisomkostninger i alt	4.108.606
<b>UDGIFTER I ALT</b>	<b>5.394.567</b>
Tilskudsbehov	4.017.946
Anvendt af tidligere sæsoners overskud	41.538
<b>TILSKUDSBEHOV I 2003/2004</b>	<b>4.059.484</b>

# Antal tilskuere DST-teatre



Søren Sparring, Caspar Phillipson, Puk Scharbau, Marianne Mortensen, Dick Kaysø og Mads Lisby i „Naboerne“ på Nørrebro Teater.



# Aveny-T

Frederiksberg Alle 102 – 1820 Frederiksberg C  
Billetkontor: 70 20 10 31 – Administration: 33 23 31 00  
www.aveny-t.dk E-mail: info@aveny-t.dk  
TEATERCHEFER: JON STEPHENSEN OG OLE BORNEDAL

Bestyrelse: Jens Stephensen (formand), Rumle Hammerich, Nina Schiøttz og Nicolai Ørsted.

## 4 produktioner – 50.338 tilskuere

### BOBLERNE I BÆKKEN

af *Nikoline Werdelin*  
Instruktion: *Nikoline Werdelin*  
Scenografi: *Marianne Nilsson*  
Koreografi: *Bill Holmberg*

Morten: *Lars Bom*  
Johannes: *Kristian Halken*  
Ebbe: *Henrik Prip*  
Hardy: *Baard Owe*  
Gottlieb: *Ole Ernst*  
Hanne: *Andrea Sofie Fredriksen*

Medvirkende:

Maj: *Ellen Hillingsø*  
Bente, Masja, Dora, Ursula:  
*Ann Eleonora Jørgensen*

Premiere 22.08.2003  
38 opførelser + 4 forpremierer

Prisgruppe	O	A	B	C	D
Løssalgpris		240	200	130	
Pladser		234	158	20	

### NØDDEKNÆKKEREN

Iscenesættelse og Koreografi:  
*Steen Koerner*  
Tekst: *Clemens Legolas Telling*  
Scenografi: *Marie í Dali*  
Musik: *Yo Akim Hjejle, Thomas Koppel, Safri Duo, Jeppe Kaas og Nico de Frost*  
Kostumer: *Marie í Dali*  
Storyline: *Henrik Prip*

aka *Wilpower*  
Faster/Ballerina/Monster:  
*Katinka Kragh*  
Kusine/Nøddeknækkersoldat:  
*Camilla Malmberg*  
Fætter/Nøddeknækkersoldat:  
*Koichiro Mori*  
Farfar/Monster: *Osama Nasrallah aka Osama King*  
Monster: *Dino Garcia*  
Monster: *Rui Da Conceicao Pereira*  
Monsterskater: *Thomas Madsen*  
Ballerina: *Silja Schandorff*  
Ballerina: *Marie-Pierre Greve*

Medvirkende:

Engel: *Camilla Bendix*  
Klara: *Josephine Raahauge*  
Far/Monsterkongen: *Jimmy Jørgensen*  
Mor/Monsterdronning: *Louise Norby*  
Julian/Nøddeknækker: *Daniel Rojas aka Sonic (Columbia)*  
Fritz/Nøddeknækkersoldat:  
*Lukas Forchhammer*  
Karl/Nøddeknækkersoldat:  
*David Sebastian Boyd aka Yoda The Rat (USA)*  
Onkel/Monster: *Wilber Urbina*

*Trine Nissen, Julie Strini Carl, Laura Ricks, Jane Albrechtsen, Anne Lykkegaard, Sofie Birk, Maria Olsen, Nick Johnsen, Steen Svendsson og Henrik Palbo*

Premiere 16.11.2003  
61 opførelser + 5 forpremierer

Prisgruppe	O	A	B	C	D
Løssalgpris		260	220	150	
Pladser		234	158	20	



*Josephine Raahauge, Camilla Bendix og Daniel Rojas aka Sonic i „Nøddeknækkeren“.*



*Lars Bom, Kristian Halken, Henrik Prip, Beard Owe og Ole Ernst i „Boblerne i bækken“.*

### EN GÆST

Af: *Soya*  
Bearbejdelse: *Ole Bornedal*  
Instruktør: *Peter Reichhardt*  
Scenografi: *Camilla Bjørnvad*  
Komponist: *Søren Siegumfeldt*

*Gaardbo/Anders Lunden Kjeldsen*  
Kirstine: *Gunnvå Zachariassen*  
John Hansen: *Carsten Bjørnlund*  
Dukke, Magister Käsebier, Eginhard Guldskjold, Læge:  
*Peter Mygind*  
Ørentvisten: *Rasmus Sørinus*

Medvirkende:

Bodil Jensen: *Tammi Øst*  
Henning Jensen: *Morten Eisner*  
Vera Jensen: *Laura Bro*  
Niels Jensen: *Oscar Ranch*

Premiere 13.03.2004  
33 opførelser + 0 forpremierer

Prisgruppe	O	A	B	C	D
Løssalgpris		240	200	130	
Pladser		234	158	20	



*Laura Bro og Carsten Bjørnlund i „En gæst“.*

### THE DANISH PLAY

Af: *Sonja Mills*  
Instruktion: *Kelly Thornton*  
Scenografi: *Robin Fischer*  
Kostumer: *Joanne Dente*  
Lys: *Rebecca Picherack*  
Lyd: *Angela DaRocha*

Mads Pedersen: *Bruce Hunter*  
Michael: *Clinton Walker*  
Helga: *Randi Helmers*  
Bente: *Christine Brubaker*  
*Eric Goulem*  
*Erika Hennebury*

Medvirkende:

Agnete Ottosen: *Kate Hennig*

Premiere 15.05.2004  
12 opførelser + 0 forpremierer

Prisgruppe	O	A	B	C	D
Løssalgpris		240	200	130	
Pladser		234	158	20	

# Betty Nansen Teatret

(Den selvejende institution Teaterselskabet Hamlet)  
Frederiksberg Alle 57 – 1820 Frederiksberg C  
Billetkontor: 33 21 14 90 – Administration: 33 21 07 55  
Asgårdsvej 2, 1811 Frederiksberg C  
www.bettynansen.dk E-mail: post@bettynansen.dk  
TEATERCHEFER: HENRIK HARTMANN OG PETER LANGDAL

Bestyrelse: Nils Foss (formand), Bent Fabricius-Bjerre, Søren Friis Møller, Inge Nørballer og Ken Nielsen.

3 produktioner – 53.170 tilskuere

## WOYZECK

af Georg Büchner  
Oversættelse: Peter Laugesen  
Tekstbearbejdning: Wolfgang  
Wiens og Ann-Christin Rommen  
Instruktion, lys og visuelt  
design: Robert Wilson  
Co-instruktion: Ann-Christin  
Rommen  
Musik og sangtekster: Tom  
Waits og Kathleen Brennan  
Kostumer: Jacques Reynaud  
Co-lysdesign: A.J. Weissbard og  
Robert Wilson

Orkester:  
Bent Clausen, Kapelmester:  
Klaver, Marimba, Banjo,  
Trommer  
Bebe Risenfors: Harmonika,  
Pumporgan, Bells, Klarinet,  
Tenorsaxofon, Trompet, Tuba,  
Altbasun, Percussion  
Kenneth Agerholm: Trombone,

Altohorn, Tuba, Okarina,  
Chinese Mmouhorgan,  
Glockenspiel, Div. percussion  
Berit Hessing: Cello  
Pelle Fridell: Alt- og Tenor-  
saxofon, Klarinet, Basklarinet,  
Fløjte, Piccolofløjte  
Hugo Rasmussen: Bas

Medvirkende:  
Woyzeck: Allan Klie  
Maria: Kaya Brüel  
Doktorerne: Morten Eisner og  
Marianne Mortensen  
Kaptajnen: Ole Thestrup  
Margret: Hanne Uldal  
Andres: Niels Bender  
Narren Karl: Morten Staugaard  
Tamburmajoren: Tom Jensen  
Karnevalsudråber: Troels II  
Munk

Premiere 02.10.2003  
39 opførelser + 2 forpremierer



Ghita Nørby, Bodil Udsen og Lotte Andersen i „Misanthropen“.

## MISANTROPEN

af Moliere  
Oversætter: Jesper Kjær  
Instruktion og bearbejdelse:  
Peter Langdal  
Scenografi: Karin Betz  
Koreograf: Martin Spang Olsen  
og Adam Brix  
Lysdesign: Torben Lendorph

Medvirkende:  
Alceste: Ghita Nørby,

Philinte: Bodil Udsen  
Célimène: Lotte Andersen  
Oronte: Tammi Øst  
Éliante: Charlotte Munck  
Arsinoé: Annette Støvelbæk  
Clitandre: Hanne Uldal  
Acaste: Marianne Mortensen  
Basque: Line Kromann  
Dubois: Bodil Udsen

Premiere 06.12.03  
46 opførelser + 3 forpremierer

Prisgruppe	O	A	B	C	D
Løssalgspris		295	250	195	145
Pladser		320	113	55	4

Prisgruppe	O	A	B	C	D
Løssalgspris		295	250	195	145
Pladser		320	117	60	4



Allan Klie og Kaya Brüel i „Woyzeck“.

## SOMMERGÆSTER

af *Maxim Gorkij*  
Oversættelse og instruktion:  
*Peter Langdal*  
Bearbejdelse: *Peter Langdal* og  
*Kitte Wagner*  
Scenografi og kostumer: *Karin*  
*Betz*  
Lysdesign: *Torben Lendorph*

Medvirkende:  
Basov, Advokat: *Tom Jensen*  
Varvara, Hans kone: *Sofie*  
*Gråbøl*  
Semjon, Suslovs onkel: *Jess*  
*Ingerslev*  
Kaleria, Basovs søster, digter:  
*Charlotte Munck*  
Vlas, Varvaras bror, Basovs  
bogholder: *Nikolaj Lie Kaas*  
Suslov, Ingeniør: *Dejan Cukic*  
Julia, Hans kone, skuespiller:

*Trine Dyrholm*  
Dudakov, Læge: *Peter Aude*  
Olga, Hans kone: *Ellen*  
*Hillingsø*  
Shalimov, Forfatter: *Ole*  
*Lemmeke*  
Ryumin, Folosof: *Nicolaj*  
*Kopernikus*  
Maria Lvovna, Læge: *Karen-Lise*  
*Mynster*  
Sonya, Hendes datter: *Regine*  
*Rosenquist*  
Zimin, Sonyas kæreste: *Pelle*  
*Kann Petersen*  
Zamyslov, Basovs assistent:  
*Al Agami*  
Sasha, Ung pige i huset hos  
Basov: *Vicky Agami*

Premiere 09.03.2004  
43 opførelser + 1 forpremiere



Charlotte Munck og Trine Dyrholm i „Sommergæster“.

## BRYLLUPPET

Instruktion: *Birgitta Englin*  
Scenograf: *Mia Stensgaard*

Medvirkende:  
Mariam: *Sofie Pallesen*  
Karim: *Peter Khouri*  
Zahra: *Camilla Bendix*

Naser: *Allan Klie*  
Kamati: *Marie-Louise Coninck*  
Amal: *Yasmina Yousaf/Jamilah*  
*Aqtash*

Premiere 19.02.2004  
19 opførelser + 3 forpremierer

Prisgruppe	O	A	B	C	D
Løssalgpris		210	165	110	
Pladser		130	90	72	

# Edison

2 produktioner – 11.839 tilskuere

## DØDSDANSEN

af *August Strindberg*  
Instruktion og bearbejdelse:  
*Peter Langdal*  
Instruktørassistent: *Line*  
*Kromann*  
Oversættelse: *Peter Langdal* og  
*Kitte Wagner*  
Scenograf: *Karin Betz*

Lysdesign: *Torben Lendorph*

Medvirkende:  
Alice: *Ulla Henningsen*  
Kaptajnen: *Tommy Kenter*  
Kurt: *Peter Gantzler*

Premiere 21.09.2003  
31 opførelser + 3 forpremierer



Peter Khouri og Sofie Pallesen i „Brylluppet“.



Ulla Henningsen og Tommy Kenter i „Dødsdansen“.

# Folketeatret

(Den selvejende institution Folketeatrets Teaterselskab)

Nørregade 39 – 1005 København K

Billetkontor: 33 12 18 45

Administration: Nørre Voldgade 50 – 1358 København K

Telefon 33 12 54 45

www.folketeatret.dk E-mail: mail@folketeatret.dk

TEATERCHEF: HENNING SPROGØE til den 10. oktober,

KLAUS BONDAM konstitueret fra den 16. november og ansat fra den 9.12.03

Bestyrelse: Christian Scherfig (formand), Malene Schwartz, Henriette Blix, Jacob Kielland, Jens Wittrup Willumsen og Lars Schou

## 3 produktioner – 48.864 tilskuere

### 4 SLIPS I MODVIND

af Tim Firth

Instruktører: Peter Steen og

Bjarte Hjelmeland

Scenograf: Rasmus Jangaard

Gordon: Max Hansen

Harry: Jan Linnebjerg

Adam: Henning Sprogøe

Premiere 13.09.2003

35 opførelser + 3 forpremierer

Medvirkende:

John: Joen Bille

Prisgruppe	O	A	B	C	D
Løssalgspris	290	250	205	155	95
Pladser	157	244	113	46	18



Max Hansen og Jan Linnebjerg i „Fire slips i modvind“.



Fra „Nøddebo Præstegaard“.

### NØDDEBO PRÆSTEGAARD

Af: Carl Henrik Scharling

Bearbejdelse: Preben Harris frit efter Elith Reumert

Iscenesættelse: Kim Harris

Scenografi: Søren Frandsen

Kapelmester, klaver & Orgel:

Allan Andersen

Fløjte: Søren Barfoed

Cello: Bent Fomsgaard

Medvirkende:

Nikolaj: Thure Lindhardt/Peter

Pilegaard

Gamle: Joachim Knop

Frederik: Pelle Koppel

Pastor Blicher: Stig Hoffmeyer

Fru Blicher: Inge Sofie Skovbo

Emmy: Maria Stokholm

Andrea Margrethe: Stine

Prætorius

Ovesen: Preben Harris

Madam Ovesen: Gitte Siem

Hanne, pige i huset: Anna Reumert

Mads Hjulmand: Holger Perfort

Sidse Lugekone: Helle Virkner

Lars Kusk / Nissefar: Claus Bue

Ane / Nissemor: Vibeke Nielsen

Nissebørn: Amalie Wardeh,

Helle Bom Persson, Emma

Alfthan Madsen, Frederikke

Hjort Arentz, Frederik Aabrink,

Lucas Christensen, Ludvig

Sørensen, Denice Jantzen, Ida

Sophie Holm, Sigrud Frimudt,

Mads Schleidt, Jessica Ljung

Thakur, Simone Selvig, Malene

Rasmussen, Kiwie Martin, Oliver

Stavnsbirk, Maja Vidstrup, Clara

Sterlie, Regitze Madsen, Nicolaj

Rasmussen

Premiere 27.11.2003

31 opførelser + 1 forpremierer

Prisgruppe	O	A	B	C	D
Løssalgspris	290	250	205	155	95
Pladser	157	244	113	46	18

### KLOKKEREN FRA NOTRE DAME

Tekst og musik: Sebastian

Instruktør: Ina-Miriam

Rosenbaum

Koreograf: Ann Crosset

Scenograf: Jan de Neergaard

Orkester:

Kapelmester, keyboard: Morten

Wedendahl

Kontrabas og elbas: Eva

Skipper/Søsser von Bülow

Klarinet, saxofon og fløjte: Pelle

Fridell/Jan Harbeck

Trompet, flygelhorn og kornet:

Michael Mølhede/Peter Kehl

Trommer og percussion: Mikkel

Find/Mathias Friis-Hansen

Harmonika: Anders

Vesterdahl/Morten Rossen

Medvirkende:

Quasimodo, klokkeren fra

Notre Dame: Benjamin Boe

Rasmussen

Esmeralda, sigøjnerpigen: Rahel

Yebio

Claude Frolo, ærke diakon:

Henrik Weel

Jacques Clopin, tiggerkonge: Donald Andersen

Phoebus de Châteaupers,

kaptajn: Jesper Vigant

Pierre Gringoire, digter:

Philippe L. Christiansen

Fleur-de-Lys/Nanette: Christiane

G. Koch

Charmolue/Kongen af Galilæa:

John Martinus

Biskoppen/Jean: Ole Westh-

Madsen

Madame Aloïse

Gondelaurier/Mimi

Falourdel/Madame Rosseau:

Lotte Olsen

Torterie/Bellevisigne: Bo

Skødebjerg

Nonnen/Marie/Nathalie: Isabel

Piganiol

Coppenole/Hertugen af

Ægypten: Kenneth Carmohn

Colombe/Colette/Julie: Sus

Mathiasen

Diane/Juliette/Lil' Marie: Julie

Lund

Premiere 05.03.2004

49 opførelser + 3 forpremierer

Prisgruppe	O	A	B	C	D
Løssalgspris	310	280	225	165	95
Pladser	157	244	113	46	18



Rahel Yebio og Benjamin Boe Rasmussen i „Klokken fra Notre Dame“.

## Hippodromen

Nørregade 39 – 1165 København K

Billetkontor: 33 12 18 45

Administration: Nørre Voldgade 50 – 1358 København K

Telefon 33 12 54 45

www.folketeatret.dk E-mail: mail@folketeatret.dk

TEATERCHEF: HENNING SPROGØE til den 10. oktober,

KLAUS BONDAM konstitueret fra den 16. november og ansat fra den 9.12.03

2 produktioner – 7.810 tilskuere

### TAKE AWAY

Af Karl Schönherr

Bearbejdelse: Emil Hansen og

Louise W. Hassing

Instruktion og oversættelse: Emil Hansen

Scenograf: Kim Witzel

Dramaturg: Louise W. Hassing

Medvirkende:

Betjenten: Bjarne Henriksen

Kvinden: Caroline Drasbæk

Manden: Søren Malling

Premiere 25.09.2003

19 opførelser + 3 forpremierer

Prisgruppe	O	A	B	C	D
Løssalgpris		210			
Pladser		180			



Karen-Lise Mynster, Lars Lippert og Henrik Larsen i „Mågen“.

### MÅGEN

Af Anton Tjekhov

Instruktør: Søren Spanning

Scenograf: Nina Schjøttz

Lysdesign: Morten Perfort

Oversættelse: Niels Brunse

Medvirkende:

Irina Nikolajevna Arkadina:

Karen-Lise Mynster

Pjotr Nikolajevitj Sorin: Nis

Bank Mikkelsen

Boris Aleksejevitz Trigorin: Lars

Lippert

Konstantin Gavrilovitj Treplev:

Caspar Phillipson

Jevgenij Sergejevitz Dorn: Hans

Henrik Voetmann

Polina Andrejevna Sjamrajeva:

Pia Jondal

Ilja Afanasjevitz Sjamrajev:

Henrik Larsen

Masja: Stine Schröder Jensen

Semjon Semjonovitj

Medvedenko: Frank Rubæk

Nina Mikhajlovna Zaretjnaja:

Mille Dinesen – 4. års elev ST

Premiere 10.01.2004

37 opførelser + 4 forpremierer

Prisgruppe	O	A	B	C	D
Løssalgpris		210			
Pladser		144			



Caroline Drasbæk og Bjarne Henriksen i „Take Away“.

# Gladsaxe Teater

(Den selvejende institution Gladsaxe Teaterselskab)  
Buddinge Hovedgade 81 – 2860 Søborg  
Billetkontor: 39 67 60 10 – Administration: 39 67 05 00  
www.gladsaxeteater.dk E-mail: mail@gladsaxeteater.dk  
TEATERCHEF: FLEMMING ENEVOLD

Bestyrelse: Preben Damgaard (formand), Per Erik Veng, Jørgen Matthiesen, Vibeke Nielsen, Bente Pedersen, Frank Beck, Peter Nielsen og Svend Stilling.

## 2 produktioner – 61.993 tilskuere

### CABARET

af Joe Masteroff  
Iscenesættelse og oversættelse:  
*Flemming Enevold*  
Scenografi og kostumer: *Marie í Dali & Steffen Aarfang*  
Koreografi: *Bill Holmberg*  
Tekst og musik: *Fred Ebb & John Kander*  
Instruktørassistenter: *Linda Hindberg & Pierre Westerdahl*  
Supplerende musikalsk arrangement: *Jørgen Lauritsen*

Max/Matros 3/Taxachauffør:  
*Jakob Lefevre Kodal*

The Kit Kat Kittens:  
Lulu/Gorilla: *Sandra Ostermann Cardichon*  
Fritzie: *Christina Breuning*  
Linda: *Laura Bach*  
Rosie: *Cecilie Gry Jensen*  
Helga: *Christina Bech*  
Frenchie/klarinet: *Elisabeth Karlsdotter*  
Texas/harmonika: *Ann Falden*

Medvirkende:  
Konferencier: *Peter Jöback / Troels Lyby*  
Sally Bowles: *Charlotte Munk / Paprika Steen*  
Clifford Bradshaw: *Jan Meyer*  
Fraülein Schneider: *Isa Holm*  
Herr Schultz: *Stig Hoffmeyer*  
Ernst Ludwig: *Jesper Vigant*  
Fraülein Kost: *Kirsten Norholt*  
Bobby/Matros 1/Saxofon:  
*Kasper Fredholm*  
Victor/Matros 2: *Henrik Luplau*

The Kit Kat Club Orchestra:  
Kapelmaster/piano/keyboard:  
*Sascha Dupont*  
Kontrabas: *Eva Skipper*  
Basun/flygelhorn: *Lea Gerhardt*  
Trommer/slagtøj: *Vivi Kristensen*  
Tenorsaxofon/klarinet/tværfløjte:  
*Pernille Bévort*  
2. kapelmester/Repetitør: *Jan Stokholte Jørgensen*

Premiere 19.09.2003  
60 opførelser + 3 forpremierer

Prisgruppe	D	O	A	B	C
Løssalgspris	365	340	295	270	195
Pladser	194	134	170	71	22

### HVEM ER BANGE FOR VIRGINIA WOOLF?

Af: *Edward Albee*  
Iscenesættelse: *Gregory Mosher*  
Scenografi og kostumer: *Peter Grant*  
Scenograf-assistent: *Gøje Rostrup*  
Lysdesign: *Frank Beck*  
Instruktørassistent: *Pierre Westerdahl*

Oversættelse: *Viggo Kjær Petersen*

Medvirkende:  
Martha: *Søs Egelind*  
George: *Flemming Enevold*  
Nick: *Jakob Cedergren*  
Honey: *Line Kruse*

Premiere 17.1.2004  
49 opførelser + 3 forpremierer

Prisgruppe	O	A	B	C
Løssalgspris	340	295	270	195
Pladser	218	236	85	24



*Jakob Cedergren og Flemming Enevold i „Hvem er bange for Virginia Woolf?“.*



*Christina Breuning og Peter Jöback i „Cabaret“.*

## Væksthuset

Buddinge Hovedgade 81 – 2860 Søborg  
Billetkontor: 39 67 60 10 – Administration: 39 67 05 00  
www.gladsaxeteater.dk E-mail: mail@gladsaxeteater.dk  
TEATERCHEF: FLEMMING ENEVOLD

## 1 produktion – 628 tilskuere

### DE SMUKKESTE MENNESKER

Af *Claus Beck-Nielsen*  
Iscenesættelse: *Nielsen*  
Scenografi: *Nicolaj Spangaa*  
Musik & lyd: *Sture Ericson*  
Lysdesign: *Anotnio Rodrigues-Andersen*

Medvirkende:  
Kvinden: *Charlotte Fich*  
Manden: *Henrik Prip*  
Pigen: *Karoline Munksnæs*

Premiere 29.04.2004  
21 opførelser + 2 forpremierer

Prisgruppe	O	A	B	C	D
Løssalgspris				110	
Pladser				72	

# Nørrebro Teater

(Det Københavnske Teaterselskab Nørrebro Teater)  
Ravnsborggade 3 – 2200 København N  
Billetkontor: 35 39 27 11 – Administration: 35 35 27 60  
www.noerrebros-teater.dk E-mail: nbt@nbt.dk  
TEATERCHEF: PER PALLESEN

Bestyrelse: Ivan Nadelmann (formand), Anders H. Høiris,  
Bjørn Karsholt, Knud-Erik Ziirsén, Pelle Sadolin, Morten Oxholm  
(til 1. januar 2004), Louise Blum (fra 1. januar 2004).

## 3 produktioner – 48.394 tilskuere

### ÆGTE JYDER

Af: *Marie Jones*  
Oversættelse og bearbejdelse:  
*Flemming Jensen*  
Instruktion: *Per Pallesen*  
Scenografi: *Kirsten Brink*  
Instruktørassistent: *Jacob Schjødt*  
Lyddesign: *Morten Oxholm*  
Lysdesign: *Mailis Elvstrøm*

Medvirkende:  
Jesper Flyvholm (midt i  
trediverne): *Thomas Mørk*  
Johannes Lilleøre (midt i  
trediverne): *Niels Olsen*  
Simon (instr.ass. ambitiøs  
københavnner): *Thomas Mørk*  
Caroline (indspilningsleder):  
*Niels Olsen*  
Mikkel Vrist (lokal indbygger):  
*Niels Olsen*  
Claus Børresen (instruktør):

*Thomas Mørk*  
Ivar Jacobsen (en ung lokal  
knægt): *Niels Olsen*  
Hr. Jacobsen (Ivars far): *Thomas Mørk*  
Finn (en ung lokal knægt, Ivars  
ven): *Thomas Mørk*  
Cecilie Krogh (kvindelig  
filmstjerne): *Thomas Mørk*  
John (Cecilies dialekttræner):  
*Niels Olsen*  
Morten (filmarbejder, køben-  
havner med K): *Niels Olsen*  
Bent Ingvarsson (svensk  
bodyguard): *Thomas Mørk*  
Hr. Munk (den lokale skolelæ-  
rer): *Thomas Mørk*  
Interviewer (fra TV-Midtvest):  
*Niels Olsen*

Premiere 18.9.2002  
34 opførelser + 3 forpremierer



Tommy Kenter og Jesper Asholt i „Elling“.

### ELLING

Af: *Ingvar Ambjørnsen*  
Bearbejdelse: *Axel Hellstenius*  
og *Petter Næss*  
Oversættelse: *Lærke Reddersen*  
Instruktion: *Morten Grunwald*  
Instruktørassistent: *Jacob Schjødt*  
Scenografi: *Kirsten Brink*  
Koreografi: *Zitta de Fries*  
Lysdesign: *Mailis Elvstrøm*  
Lyddesign: *Morten Oxholm*

Medvirkende:  
Elling: *Tommy Kenter*  
Kjell Bjarne: *Jesper Asholt*  
Frank: *Michael Sand*  
Reidun Nordsløtten: *Ann Farholt*  
Gunn, Servitrice og Kattedame:  
*Katja Holm*

Premiere 20.11.2003  
37 opførelser + 3 forpremierer

Prisgruppe	O	A	B	C	D
Løssalgspis	290	250	220	190	160
Pladser	130	348	129	12	2



Niels Olsen og Thomas Mørk i „Ægte jyder“.

### NABOERNE

Af: *Leif Panduro* og *Bent Christensen*  
Bearbejdelse: *James & Adam Price*  
Manuskriptbistand: *Jesper Malmose*  
Instruktion: *Adam Price*  
Scenografi: *Steffen Aarving*  
Instruktørassistent: *Elisa Kragerup*  
Lyddesign: *Morten Oxholm*  
Lysdesign: *Mailis Elvstrøm & Sven Bennike*  
Komponist: *James Price*  
Sangcoaches: *Cathrine Sadolin & Karina Nus Pedersen*  
Koreograf: *Mette Berggreen*  
Videodesign: *Signe Krogh*  
Filmklip: *Sara Olsen*

Bitten Sandelund: *Marianne Mortensen*  
Victor Gormsen: *Søren Spanning*  
Elisabeth Gormsen: *Puk Scharbau*  
Thomas Gormsen: *Caspar Phillipson*  
Pernille: *Sofie Lassen-Kahlke*  
Krause: *Ole Thestrup*  
Kræn: *Mads Lisby*

Musikere:  
Kapelmester: *James Price/Carl Ulrik Munk-Andersen*  
Fløjte/Sax: *Lars Frederiksen*  
Keyboard: *Palle Juul Hansen*  
Bas/Elbas: *Jesper Egelund*  
Trommer: *Peter Fältskog*

Premiere 04.02.2004  
36 opførelser + 3 forpremierer

Medvirkende:  
Herbert Sandelund: *Dick Kaysø*

Prisgruppe	O	A	B	C	D
Løssalgspis	340	300	260	230	200
Pladser	130	348	120	12	2

# Rialto Teatret

Smallegade 2 – 2000 Frederiksberg

Billetkontor: 38 88 01 88 – Administration: 38 88 01 11

www.rialtoteatret.dk E-mail: info@rialtoteatret.dk

TEATERCHEF: ANDERS AHNFELT-RØNNE

Bestyrelse: Ebbe Kløvedal Reich (formand), Poul Schlüter, Ivar Koed, Gitte Kath, Malte Claudio Lind, Preben Harris, og Margit Larsen.

## 7 produktioner – 13.162 tilskuere

### DEN FORVISTE ENGEL

Tekstbearbejdelse: *Karen-Lise Mynster*

Instruktion: *Bill Holmberg*

Scenografi og Kostumer: *Birgitte Mellentin*

Tekster: *Michael Strunge, Jytte Rex, Pia Tafdrup, Marianne Larsen og Mikael Wiehe*

Musik: *Mikael Wiehe, Nicolai Engstrøm, David Dyhr-Hansen, Lars Rønne Olsen og Simon Rueskov Nielsen*

Oversættelse af sange: *Jesper Jensen*

Lysdesign: *Bjarne Olsen*

Lyddesign: *Nicolaj Aarup,*

*Karsten Wolstad og Jes Theede*

Instruktørassistent: *Camilla Bonde*

Medvirkende:

*Karen-Lise Mynster og Peter Oliver Hansen*

Musikere:

David Dyhr-Hansen: *Keyboard*

Lars Rønne Olsen: *Bas*

Simon Rueskov Nielsen:

*Trommer*

Premiere 12.09.2003

34 opførelser + 4 forpremierer

Prisgruppe	A	B
Løssalgspris	210	165
Pladser	102	49

### MUTTER COURAGE

af *Bertolt Brecht*

Instruktør og Scenograf: *Gitte Kath*

Dramaturg: *Ellen Foy Bruun*

Musik: *Paul Dessau*

Musikalsk konsulent: *Erling Hjernø*

Lysdesign: *Bjarne Olsen*

Medvirkende:

*Ole Sørensen, Connie*

*Tronbjerg, Bo Larsen, Margit*

*Szlávik, Anders Valentinus Dam*

Premiere 17.11.2003

6 opførelser + 0 forpremierer

Prisgruppe	A	B
Løssalgspris	210	165
Pladser	85	49

### SHAVED, PLUCKED & MOISTURIZED

Koreograf: *Jens Bjerregaard*

Komponist: *Kim Helweg*

Medvirkende: *Eve Garnier, Signe Waldorff Weinholt, Jason Nelson, Jens Bjerregaard*

Premiere: 02.12.03

8 opførelser + 0 forpremierer

Prisgruppe	C
Løssalgspris	125
Pladser	97

### LIVET BLIVER IKKE GENUSENDDT

af *Cecilia Zwick Nash*

Tekster: *Jørgen Nash*

Musik: *Poul Halberg*

Koreografi: *Steen Koerner*

Instruktør: *Ebbe Knudsen*

Videokunstner: *Fredrik*

*Egerstrand*

Lys og Lyd: *Ralf Stenderup-Larsen*

Medvirkende:

*Cecilia Zwick Nash,*

*Poul Halberg og Steen Koerner*

Premiere 09.01.2004

11 opførelser + 1 forpremierer

Prisgruppe	B
Løssalgspris	165
Pladser	104

### FIGAROS BRYLLUP

Af *W.A. Mozart*

Libretto: *Lorenzo da Ponte*

Oversættelse: *Holger Boland*

Iscenesættelse: *Anders Ahnfelt-Rønne*

Scenografi og kostumer: *Nina Schiøtz*

Musikalsk indstudering og

pianist: *Friedrich Gürtler*

Ass. Pianist: *Charlotte Thaning*

Lysdesign: *Jørn Melin*

Greven: *Johan Schinkler*

Grevinden: *Kristine Becker Lund*

Cherubino: *Signe Asmussen*

Basilio/Curzio: *Rickard*

*Söderberg*

Marzellina: *Maria Streijffert*

Don Bartolo: *Carl Christian*

*Rasmussen*

Barbarina: *Cille Buch*

Antonio: *Morten Staugaard*

Pige på slottet: *Camilla Bonde*

Premiere 03.03.2004

17 opførelser + 1 forpremiere

Medvirkende:

Figaro: *Joachim Knop*

Susanna: *Anna Börjeson*

Prisgruppe	A	B
Løssalgspris	210	165
Pladser	134	100

### OPERAKARRUSELLEN

Idé, oversættelse og instruktion:

*Pia Rosenbaum*

Manuskript: *Stefan Moberg*

Scenografi og kostumer: *Nina*

*Schiøtz*

Lysdesign: *Ralf Stenderup-*

*Larsen*

Lyd: *Rudi Senf*

Instruktørassistent: *Camilla*

*Lohmann*

Special effects: *Niels Fly*

Medvirkende:

Sophie, cafépige: *Marthe*

*Werring*

Mette, billetpige: *Signe*

*Asmussen*

Teodor, cykelbud: *Lars Oluf*

*Larsen*

Barry, lærer: *Morten Staugaard*

Wolfgang, pedel: *Edvard*

*Strandskov*

Giorgio, museumsdirektør: *Pia*

*Rosenbaum*

Premiere 11.03.2004

21 opførelser + 0 forpremierer

Prisgruppe	Foyerforestilling
Løssalgspris	60
Pladser	80

### LA BOHÈME

Af *Giacomo Puccini*

Libretto af *Illica og Giacosa*

Bearbejdelse og instruktion:

*Anders Ahnfelt-Rønne*

Scenografi: *Barny Jensen*

Rodolfo: *Sune Hjerrild*

Musetta: *Anna Börjeson*

Marcello: *Joachim Knop*

Pianist: *Anders Ahnfelt-Rønne*

Servitrice på Café Momus:

*Camilla Bonde*

Medvirkende:

Mimí: *Turi Olin Grimstad*

Premiere 20.04.2004

11 opførelser + 0 forpremierer

Prisgruppe	A	B
Løssalgspris	210	165
Pladser	133	99



# Østre Gasværk Teater

(Østre Gasværk Teater – Selvejende Institution)

Nyborggade 17 – 2100 København Ø

Billetkontor: 39 27 71 77 – Administration: 39 27 91 11

www.oestre-gasvaerk.dk E-mail: admin@oestre-gasvaerk.dk

TEATERCHEF: LARS KAALUND

Bestyrelse: Jens Maare (formand), Torben Palle Hansen, Preben Olesen, Anette Vendelbo og Nikolaj Cederholm.

2 produktioner – 102.755 tilskuere

## LEONARDO DA VINCI

Manuskript og instruktion: *Lars Kaalund*

Scenografi: *Thomas Bjørnager*

Kostumer: *Pernille Egeskov*

*Bigum*

Kordirrigent: *Lars Jørgensen*

Lysdesign: *Brian Njje*

Lyddesign: *Anders Stadelund*

Sminke og parykker: *Agneta*

*Von Gegerfelt*

Medvirkende

Leonardo da Vinci: *Niels*

*Anders Thorn*

Michelangelo: *Jakob Cedergren*

Lucrezia: *Ellen Hillingsø /*

*Cecilie Thomsen*

Machiavelli: *Jesper Hyldegaard*

Medici / Sforza / Amboise:

*Morten Hauch-Fausbøll*

Savonarola / Cecare: *Claus*

*Gerving*

Paven: *Lars Lunøe*

Salai: *Josef Wolfugan Nielsen*

Cecilia: *Patricia Schumann /*

*Signe Skov (Dubleant)*

Leonardo's elever, tjenerne m.m.:

*Rasmus Ørum Madsen og*

*Patrick Benjamin Wurzel*

Tegner: *Simon Bukhave / Søren*

*Mosdal / Carl Johan Sennels*

Medicis svoger: *Samir Di*

*Johansson*

Leonardo som barn og Leo

Medici: *Rasmus Barfred / Stefan*

*Gewecke*

Premiere 18.10.2003

45 opførelser + 4 forpremiere

Prisgruppe	O	A	B	C	D
Løssalgpris	345	295	225	180	100
Pladser	144	425	167	52	22



Niels Anders Thorn og Jakob Cedergren i „Leonardo da Vinci“.



Anders Matthesen i „Simon“.

## SIMON

Manuskript og instruktion:

*Nikolaj Cederholm*

Musikalsk arrangement: *Peter*

*Hellemann Jørgensen*

Koreografi: *Anja Gaardbo og*

*Sara Gaardbo*

Scenografi: *Kim Witzel*

Kostumedesign: *Mia Stensgaard*

Lysdesign: *Brian Njje*

Lyddesign: *Anders Stadelund*

Make-up & Hår: *Lis Louis*

Medvirkende:

Simon Spies: *Anders Matthesen*

Jan Schmidt / Yonathan

Netanyahu: *Morten Hauch-*

*Fausbøll*

Lisbeth Knudsen: *Louise Mieritz*

Mogens Glistrup: *Søren Hauch-*

*Fausbøll*

Andre Pavlov / Idi Amin: *Bjarne*

*Henriksen*

Karen: *Annette Klingenberg*

Pia: *Jannie Høeg*

Ulla: *Susanne Lana*

Inger: *Grethe Mogensen*

Emma Spies / Eilif Krogager /

Steward: *Jimmy Jørgensen*

Janni: *Marie Søderberg / Julie*

*Winther-Poupinel*

Pilot Gregersen: *Sonny Fredie-*

*Pedersen*

Spies Aircrew: *Karen Margrethe*

*Aunsholt, Miguel Azcue, Suad*

*Demirovic, Niyomii Denize*

*Evely Hende, Stephanie*

*Nguyén, Sonny Fredie-*

*Pedersen, Marwan Spahi. Sara*

*Voulund*

Orkester:

*Peter Hellemann Jørgensen*

(Kapelmester), *Jens Hellemann*

*Jørgensen, Mads Hyhne*

*Petersen, Thorbjørn Appehl,*

*Bjørn Jønsson*

Premiere 14.02.2004

94 opførelser + 4 forpremierer

Prisgruppe	O	A	B	C	D
Løssalgpris	345	295	225	180	100
Pladser	144	425	167	52	22



Jimmy Jørgensen i „Simon“.

# Repertoire sæson 2003/2004

Premiere	Forestilling	Teater	Antal medvirkende	Opførelser incl.forpr.
22.08.03 D	Boblerne i bækken	Aveny-T	8	42
12.09.03 D	Den forviste engel	Rialto Teatret	2	38
13.09.03	4 slips i modvind	Folketeatret	4	38
18.09.03	Ægte Jyder	Nørrebro Teater	2	37
19.09.03	Cabaret	Gladsaxe Teater	26	63
21.09.03	Dødsdansen	Edison	3	34
25.09.03	Take Away	Hippodromen	3	22
02.10.03	Woyzeck	Betty Nansen Teatret	10	41
18.10.03 D	Leonardo Da Vinci	Østre Gasværk Teater	18	49
16.11.03 D	Nøddeknækkeren	Aveny-T	17	66
17.11.03	Mutter Courage	Rialto Teatret	5	6
20.11.03	Elling	Nørrebro Teater	5	40
27.11.03 D	Nøddebo Præstegaard	Folketeatret	35	32
02.12.03 D	Shaved, Plucked & Moisturized	Rialto Teatret	4	8
06.12.03	Misantropen	Betty Nansen Teatret	10	49
09.01.04 D	Livet bliver ikke genudsendt	Rialto Teatret	3	12
10.01.04	Mågen	Hippodromen	10	41
17.01.04	Hvem er bange for Virginia Woolf?	Gladsaxe Teater	4	52
14.02.04 D	Simon	Østre Gasværk Teater	21	98
19.02.04 D	Brylluppet	Edison	7	22
03.03.04	Figaros bryllup	Rialto Teatret	11	18
04.03.04 D	Naboerne	Nørrebro Teater	8	39
05.03.04 D	Klokkeren fra Notre Dame	Folketeatret	15	52
09.03.04	Sommergæster	Betty Nansen Teatret	16	44
12.03.04	Operakarusellen	Rialto Teatret	6	21
13.03.04 D	En gæst	Aveny-T	8	33
20.04.04	La Bohème	Rialto Teatret	6	11
29.04.04	De smukkeste mennesker	Væksthuset	3	23
15.05.04	The Danish Play	Aveny-T	7	12

D = Dansk forestilling

## Fortegnelse over medvirkende kunstnere i sæson 2003/04

### Bearbejdelse

Adam Price  
Ann Christin Rommen  
Anders Ahnfelt-Rønne  
Axel Hellstenius  
Emil Hansen  
Flemming Jensen  
James Price  
Karen-Lise Mynster  
Kitte Wagner  
Louise W. Hassing  
Ole Bomedal  
Peter Langdal  
Petter Næss  
Preben Harris  
Wolfgang Wiens

### Dansere/kor/statister

Ann Falden  
Anne Lykkegaard  
Cecilie Gry Jensen  
Christina Bech  
Christina Breuning  
Elisabeth Karlsdotter  
Henrik Palbo

Jane Albrechtsen  
Julie Strini Carl  
Karen Margrethe Aunsholt  
Lars Jørgensen  
Laura Bach  
Laura Ricks  
Maria Olsen  
Marwan Spahi  
Miguel Azcue  
Nick Johnsen  
Niyomii Denize Evelyn  
Hende  
Sandra Ostermann  
Cardichon  
Sara Voulund  
Sofie Birk  
Sonny Fredie-Pedersen  
Steen Svendsson  
Stephanie Nguyen  
Suad Demirovic  
Trine Nissen

### Dramaturgi

Ellen Foy Bruun  
Louise W. Hassing

### Filmklippere:

Sara Olsen

### Forfattere/Manuskriptforfattere:

Anton Tjekhov  
August Strindberg  
Bent Christensen  
Bertolt Brecht  
Carl Henrik Scharling  
Cecilia Zwick Nash  
Claus Beck-Nielsen  
Edward Albee  
Georg Büchner  
Giacomo Puccini  
Ingvar Ambjornsen  
Jesper Malmose  
Joe Masteroff  
Karl Schönherr  
Lars Kaalund  
Leif Panduro  
Marie Jones  
Maxim Gorkij  
Moliere  
Nikolaj Cederholm

Nikoline Werdelin  
Sonja Mills  
Soya  
Stefan Moberg  
Tim Firth  
W.A. Mozart

### Instruktører

Adam Price  
Anders Ahnfelt-Rønne  
Ann-Christin Rommen  
Bill Holmberg  
Birgitta Englin  
Bjarte Hjelmeland  
Claus Beck-Nielsen  
Ebbe Knudsen  
Emil Hansen  
Flemming Enevold  
Gitte Kath  
Gregory Mosher  
Ina-Miriam Rosenbaum  
Kelly Thornton  
Kim Harris  
Lars Kaalund  
Morten Grunwald

Nikolaj Cederholm  
Nikoline Werdelin  
Per Pallesen  
Peter Langdal  
Peter Reichhardt  
Peter Steen  
Pia Rosenbaum  
Robert Wilson  
Steen Koerner  
Søren Spanning

### Instruktørassistenter

Camilla Bonde  
Camilla Lohmann  
Elisa Kragerup  
Jacob Schjødt  
Linda Hindberg  
Line Kromann  
Pierre Westerdahl

### Kapelmestre

Allan Andersen  
Bent Clausen  
Carl Ulrik Munk-Andersen  
James Price

Morten Wedendahl  
Peter Hellemann  
Jørgensen  
Sascha Dupont

#### **Komponister**

David Dyhr-Hansen  
Giacosa  
Illica  
James Price  
John Kander  
Kim Helweg  
Lars Rønne Olsen  
Lorenzo da Ponte  
Mikael Wiehe  
Nicolai Engstrøm  
Poul Halberg  
Sebastian  
Simon Rueskov Nielsen  
Søren Siegumfeldt  
Tom Waits

#### **Koreografer**

Adam Brix  
Anja Gaardbo  
Ann Crosset  
Bill Holmberg  
Jens Bjerregaard  
Martin Spang Olsen  
Mette Berggreen  
Sara Gaardbo  
Steen Koerner  
Zitta de Fries

#### **Kostumiérer**

Birgitte Mellentin  
Jacques Reynaud  
Joanne Dente  
Karin Betz  
Marie í Dali  
Mia Stensgaard  
Nina Schiøttz  
Pernille Egeskov Bigum  
Peter Grant  
Steffen Aarfig

#### **Lyddesign**

Anders Stadelund  
Angela DaRocha  
Nicolaj Aarup  
Jes Theede  
Karsten Wolstad  
Morten Oxholm  
Ralf Stenderup-Larsen  
Rudi Senf  
Sture Ericson

#### **Lysdesign**

A. J. Weissbard  
Antonio Rodrigues-Andersen  
Bjarne Olsen  
Brian Njje  
Frank Beck  
Jørn Melin  
Mailis Elvstrøm  
Morten Perfort  
Ralf Stenderup-Larsen  
Rebecca Picherack  
Robert Wilson  
Sven Bennike  
Torben Lendorph

#### **Musikere**

Anders Vesterdahl  
Bebe Risenfors  
Bent Fomsgaard  
Berit Hessing  
Bjørn Jønsson  
Charlotte Thaning  
David Dyhr-Hansen  
Eva Skipper  
Friedrich Gürtler  
Hugo Rasmussen

Jan Harbeck  
Jan Stokholte Jørgensen  
Jens Hellemann Jørgensen  
Jeppe Kaas  
Jesper Egelund  
Kenneth Agerholm  
Lars Frederiksen  
Lars Rønne Olsen  
Lea Gerhardt  
Mads Hyhne Petersen  
Mathias Friis-Hansen  
Michael Mølhede  
Mikkel Find  
Morten Rossen  
Nico de Frost  
Palle Juul Hansen  
Paul Dessau  
Pelle Fridell  
Pernille Bévort  
Peter Fåltskog  
Peter Kehl  
Safri Duo  
Simo Rueskov Nielsen  
Søren Barfoed  
Søsser von Bülow  
Thomas Koppel  
Thorbjørn Appelh  
Vivi Kristensen  
Yo Akim Hjejle

#### **Oversættere**

Emil Hansen  
Flemming Enevold  
Flemming Jensen  
Holger Boland  
Jesper Jensen  
Jesper Kjær  
Kitte Wagner  
Lærke Reddersen  
Niels Brunse  
Peter Langdal  
Peter Laugesen  
Pia Rosenbaum  
Viggo Kjær Petersen

#### **Scenografer**

Barny Jensen  
Birgitte Mellentin  
Camilla Bjørnvad  
Gitte Kath  
Jan de Neergaard  
Karin Betz  
Kim Witzel  
Kirsten Brink  
Marianne Nilsson  
Marie í Dali  
Mia Stensgaard  
Nicolaj Spangaa  
Nina Schiøttz  
Peter Grant  
Rasmus Jangaard  
Robin Fischer  
Steffen Aarfig  
Søren Frandsen  
Thomas Bjørnager  
Gøje Rostrup

#### **Skuespillere inkl. Børneskuespillere**

Al Agami  
Allan Klie  
Amalie Wardeh  
Anders Ahnfelt-Rønne  
Anders Lunden Kjeldsen  
Anders Matthesen  
Anders Valentinus Dam  
Andrea Sofie Fredriksen  
Ann Eleonora Jørgensen  
Ann Farholt  
Anna Börjeson  
Anna Reumert  
Annette Klingenberg  
Annette Støvelbæk  
Benjamin Boe Rasmussen

Bjarne Henriksen  
Bo Larsen  
Bo Skødebjerg  
Bodil Udsen  
Bruce Hunter  
Baard Owe  
Camilla Bendix  
Camilla Bonde  
Camilla Malmberg  
Carl Christian Rasmussen  
Carl Johan Sennels  
Caroline Drasbæk  
Carsten Bjørnlund  
Caspar Phillipson  
Cecilia Zwick Nash  
Cecilie Thomsen  
Charlotte Fich  
Charlotte Munck  
Christiane G. Koch  
Christine Brubaker  
Cille Buch  
Clara Sterlie  
Claus Bue  
Claus Gerving  
Clinton Walker  
Connie Tronbjerg  
Daniel Rojas aka Sonic  
David Sebastian Boyd aka  
Yoda The Rat  
Dejan Cukic  
Denice Jantzen  
Dick Kaysø  
Dino Garcia  
Donald Andersen  
Edvard Strandskov  
Ellen Hillingsø  
Emma Alfthan Madsen  
Eric Goulem  
Erika Hennebury  
Eve Garnier  
Flemming Enevold  
Frank Rubæk  
Frederik Aabrink  
Frederikke Hjort Arentz  
Ghita Nørby  
Gitte Siem  
Grethe Mogensen  
Gunnvå Zachariassen  
Hanne Uldal  
Hans Henrik Voetmann  
Helle Bom Persson  
Helle Virkner  
Henning Sprøgøe  
Henrik Larsen  
Henrik Luplau  
Henrik Prip  
Henrik Weel  
Holger Perfort  
Ida Sophie Holm  
Inge sofie Skovbo  
Isa Holm  
Isabel Piganoli  
Jakob Cedergren  
Jakob Lefevre Kodal  
Jamilah Aqtash  
Jan Linnebjerg  
Jan Meyer  
Jannie Høeg  
Jason Nelson  
Jens Bjerregaard  
Jesper Asholt  
Jesper Hyldegaard  
Jesper Vigant  
Jess Ingerslev  
Jessica Ljung Thakur  
Jimmy Jørgensen  
Joachim Knop  
Joen Bille  
Johan Schinkler  
John Martinus  
Josef Wolfugan Nielsen  
Josephine Raahauge  
Julie Lund  
Julie Winther-Poupinel

Karen-Lise Mynster  
Karoline Munksnæs  
Kasper Fredholm  
Kate Hennig  
Katinka Kragh  
Katja Holm  
Kaya Brüel  
Kenneth Carmohn  
Kirsten Norholt  
Kiwie Martin  
Koichiro Mori  
Kristian Halken  
Kristine Becker Lund  
Lars Bom  
Lars Lippert  
Lars Lunøe  
Lars Oluf Larsen  
Laura Bro  
Line Kromann  
Line Kruse  
Lotte Andersen  
Lotte Olsen  
Louise Mieritz  
Louise Norby  
Lucas Christensen  
Ludvig Sørensen  
Lukas Forchhammer  
Mads Lisby  
Mads Schleidt  
Maja Vidstrup  
Malene Rasmussen  
Margit Szilávik  
Maria Stokholm  
Maria Streiffert  
Marianne Mortensen  
Marie Søderberg  
Marie-Louise Coninck  
Marie-Pierre Greve  
Marthe Werring  
Max Hansen  
Michael Sand  
Mille Dinesen  
Morten Eisner  
Morten Hauch-Fausbøll  
Morten Staugaard  
Nicolaj Kopernikus  
Nicolaj Rasmussen  
Niels Anders Thorn  
Niels Bender  
Niels Olsen  
Nicolaj Lie Kaas  
Nis Bank-Mikkelsen  
Ole Ernst  
Ole Lemmeke  
Ole Sørensen  
Ole Thestrup  
Ole Westh-Madsen  
Oliver Stavnsbirk  
Osama Nasrallah aka  
Osama King  
Oscar Ranch Gaardbo  
Paprika Steen  
Patricia Schumann  
Patrick Benjamin Wurzel  
Pelle Kann Petersen  
Pelle Koppel  
Peter Aude  
Peter Gantzler  
Peter Jöback  
Peter Khouri  
Peter Mygind  
Peter Oliver Hansen  
Peter Pilegaard  
Philippe L. Christiansen  
Pia Jondal  
Pia Rosenbaum  
Poul Halberg  
Preben Harris  
Puk Scharbau  
Rahel Yebio  
Randi Helmers  
Rasmus Barfred  
Rasmus Sørinus  
Rasmus Ørum Madsen

Regine Rosenquist  
Regitze Madsen  
Rickard Söderberg  
Rui Da Conceicao Pereira  
Samir Di Johansson  
Signe Asmussen  
Signe Skov  
Signe Waldorff Weinhold  
Sigrid Frimudt  
Silja Schandorff  
Simon Bukhave  
Simone Selvig  
Sofie Gråbøl  
Sofie Lassen-Kahlke  
Sofie Pallesen  
Sonny Fredie-Pedersen  
Steen Koerner  
Stefan Gewecke  
Stig Hoffmeyer  
Stine Prætorius  
Stine Schröder Jensen  
Sune Hjerrild  
Sus Mathiasen  
Susanne Lana  
Søren Hauch-Fausbøll  
Søren Malling  
Søren Mosdal  
Søren Spanning  
Søs Egelind  
Tammi Øst  
Thomas Madsen  
Thomas Mørk  
Thure Lindhardt  
Tom Jensen  
Tommy Kenter  
Trine Dyrholm  
Troels II Munk  
Troels Lyby  
Turi Olin Grimstad  
Ulla Henningsen  
Vibeke Nielsen  
Vicky Agami  
Wilber Urbina aka  
Wilpower  
Yasmina Yousaf

#### **Tekstforfattere**

Clemens Legolas elling  
Fredd Ebb  
Jytte Rex  
Jørgen Nash  
Kathleen Brennan  
Marianne Larsen  
Michael Strunge  
Mikael Wiehe  
Pia Tafdrup  
Sebastian

#### **Videodesign**

Signe Krogh  
Fredrik Egerstrand

# Abonnementsordningen – Årsregnskab 2003/2004

## INDTÆGTER

Billettilskud, Kulturministeriet	10.909.270
Administrationsgebyr, kunderne	7.383.004
Tilskud til markedsføring fra teaterstøtteordningen	5.175.000
Hovedstadens Udviklingsråd	26.352.000

---

**Indtægter i alt** **49.819.274**

---

## UDGIFTER

Billettilskud: Kulturministeriet	10.908.910
Hovedstadens Udviklingsråd	20.145.154
	31.054.064

---

Administration	7.383.004
Markedsføring	4.976.204
Tilskud Reumert og T30, øvrige amter	112.580

### Øvrige poster:

Teaterkort	-230.513
Juridisk assistance	165.000
Diverse udgifter	152.535

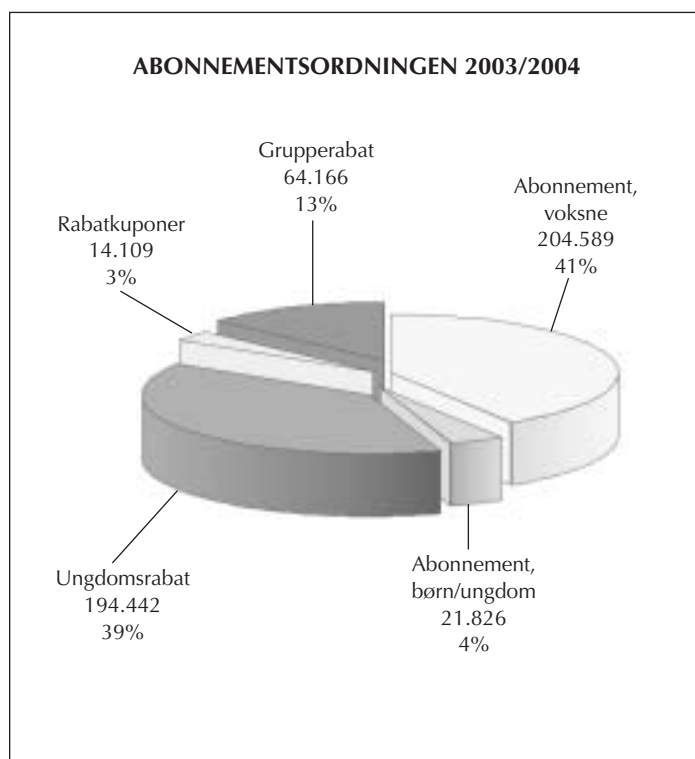
---

**UDGIFTER I ALT** **43.612.874**

---

**Resultat 2003/2004** **6.206.400**

---



Jakob Cedergren, Flemming Enevold og Søs Egelind i „Hvem er bange for Virginia Woolf?“ på Gladsaxe Teater.

# Oversigt over solgte billetter i abonnementsordningen – DST-teatre og øvrige teatre – i sæson 2003/04

Ordning	A-bill.	B-bill.	C-bill.	D-bill.	O-bill.	I alt
Abonnement, voksne	87.606	44.192	18.757	4.410	49.624	204.589
Abonnement, børn/ungdom	5.816	4.840	4.537	2.994	3.639	21.826
<b>Abonnement i alt</b>	<b>93.422</b>	<b>49.032</b>	<b>23.294</b>	<b>7.404</b>	<b>53.263</b>	<b>226.415</b>
Teater, ungdom	32.050	22.712	28.806	13.437	11.459	108.464
T30, ungdom	8	9.256	30.858	21.934	0	62.056
Reumert, ungdom	346	20.750	2.826	0	0	23.922
<b>Ungdom i alt</b>	<b>32.404</b>	<b>52.718</b>	<b>62.490</b>	<b>35.371</b>	<b>11.459</b>	<b>194.442</b>
Rabatkuponer, voksne	5.554	3.542	2.195	498	2.320	14.109
<b>I alt lovbundne ordninger</b>	<b>131.380</b>	<b>105.292</b>	<b>87.979</b>	<b>43.273</b>	<b>67.042</b>	<b>434.966</b>
Gruppe, voksne	29.398	15.129	6.432	2.050	11.157	64.166
<b>Total</b>	<b>160.778</b>	<b>120.421</b>	<b>94.411</b>	<b>45.323</b>	<b>78.199</b>	<b>499.132</b>

## Billetterpriser (incl. moms)

I sæson 2003/2004 var de ordinære priser (minimumspriser) i abonnement:

A kr. 140 (løssalg 210)

B kr. 110 (løssalg 165)

C kr. 65 (løssalg 110)

D kr. 35 (løssalg 60)



Niels Anders Thorn og Ellen Hillingsø i „Leonardo da Vinci“ på Østre Gasværk Teater.

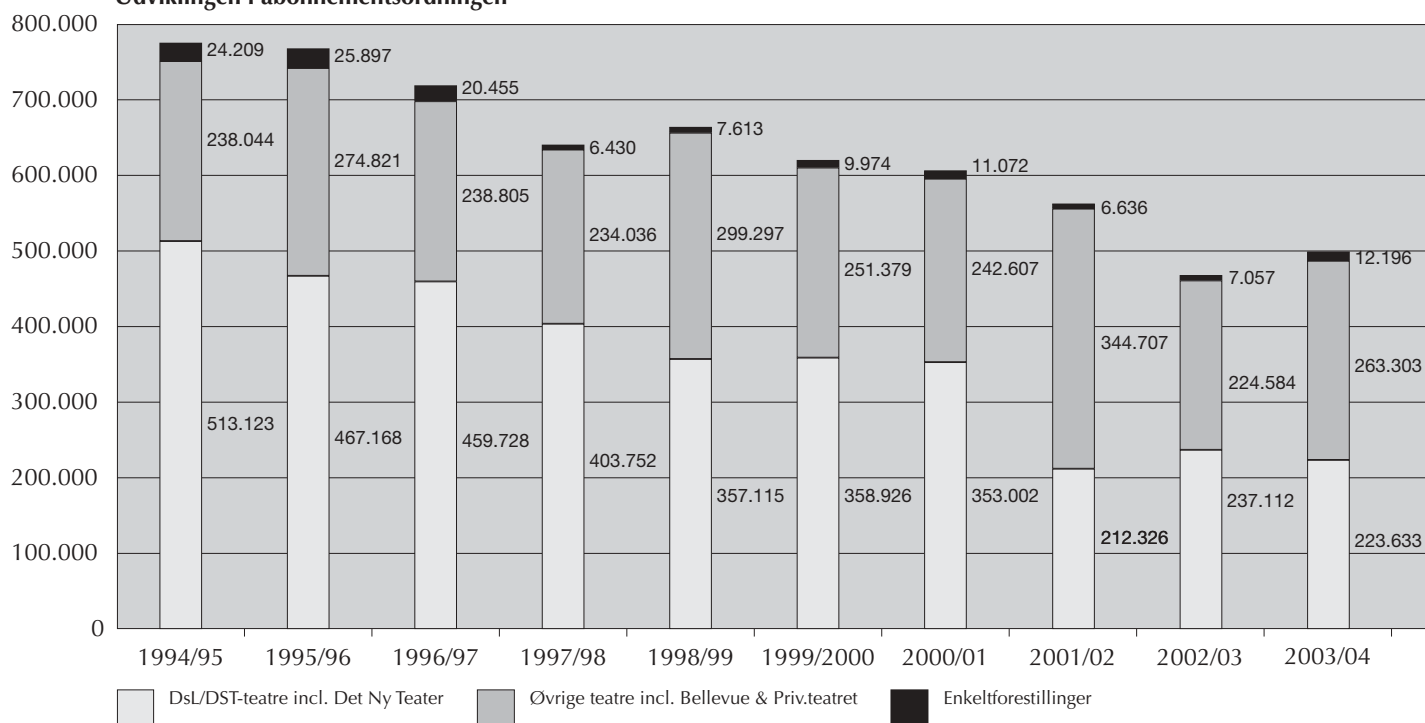


Christine Brubaker og Kate Hennig i „The Danish Play“ på Aveny-T.

# Oversigt over solgte billetter i abonnementsordningen fordelt på teatertyper

	1994/95	1995/96	1996/97	1997/98	1998/99	1999/2000	2000/01	2001/02	2002/03	2003/04
DST-teatre incl. Det Ny Teater	513.123	467.168	459.728	403.752	357.115	358.926	353.002	212.326	237.112	223.633
Øvrige teatre incl. Bellevue & Priv.teatret	238.044	274.821	238.805	234.036	299.297	251.379	424.607	344.707	224.584	263.303
Enkeltforestillinger	24.209	25.897	20.455	6.430	7.613	9.974	11.072	6.636	7.057	12.196
	775.376	767.886	718.988	644.218	664.025	620.279	606.681	563.669	468.753	499.132

Udviklingen i abonnementsordningen

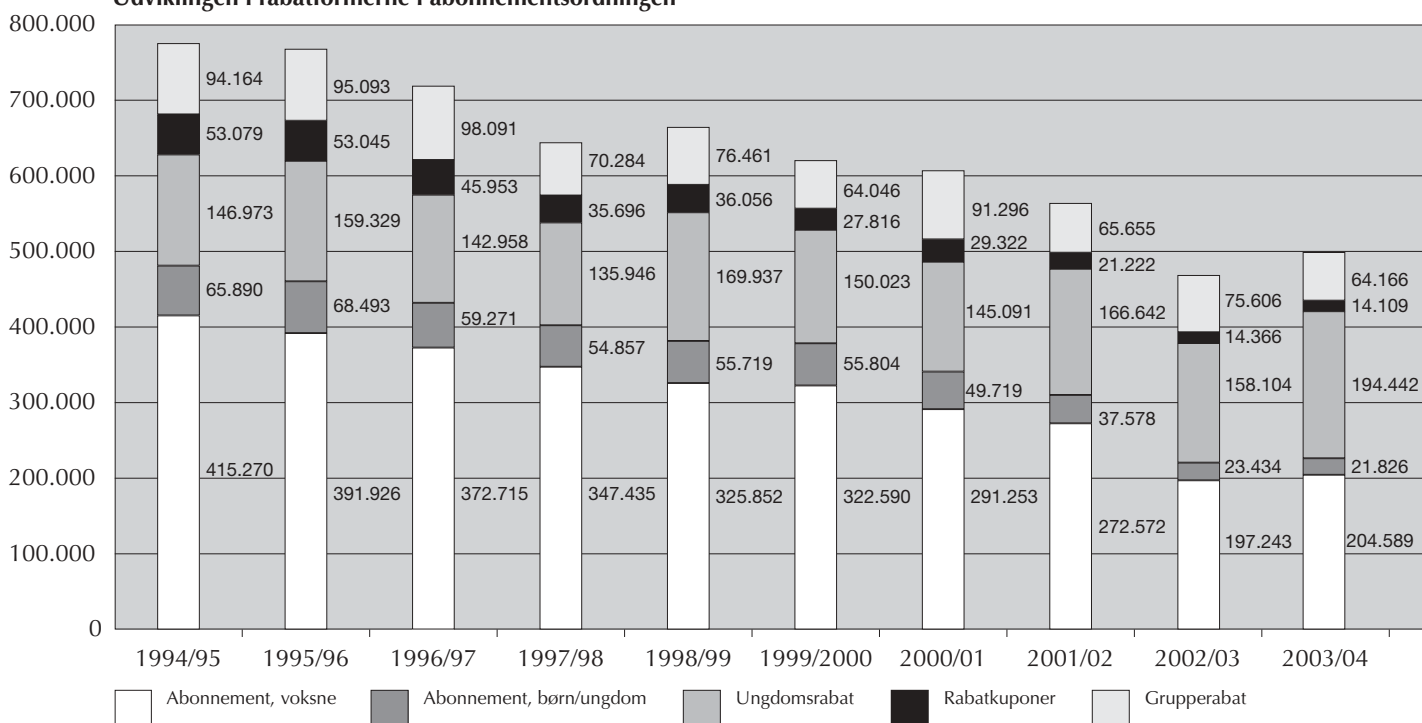


Ghita Nørby og Tammi Øst i „Misantropen“ på Betty Nansen Teatret.

# Oversigt over solgte billetter i abonnementsordningen fordelt på billettyper

	1994/95	1995/96	1996/97	1997/98	1998/99	1999/2000	2000/01	2001/02	2002/03	2003/04
<b>Abonnement, voksne</b>	415.270	391.926	372.715	347.435	325.852	322.590	291.253	272.572	197.243	204.589
<b>Abonnement, børn/ungd.</b>	65.890	68.493	59.271	54.857	55.719	55.804	49.719	37.578	23.434	21.826
<b>Ungdomsrabat</b>	146.973	159.329	142.958	135.946	169.937	150.023	145.091	166.642	158.104	194.442
<b>Rabatkuponer</b>	53.079	53.045	45.953	35.696	36.056	27.816	29.322	21.222	14.366	14.109
<b>Grupperabat</b>	94.164	95.093	98.091	70.284	76.461	64.046	91.296	65.655	75.606	64.166
<b>Forestillinger i provinsen</b>	775.376	767.886	718.988	644.218	664.025	620.279	606.681	563.669	468.753	499.132
	69	73	85	52	557	362	560	359	399	0
<b>Total</b>	775.445	767.959	719.073	644.270	664.582	620.641	607.241	564.028	469.152	499.132

Udviklingen i rabatformerne i abonnementsordningen



Mads Lisby, Ole Thestrup og Søren Spanning i „Naboerne“ på Nørrebro Teater.

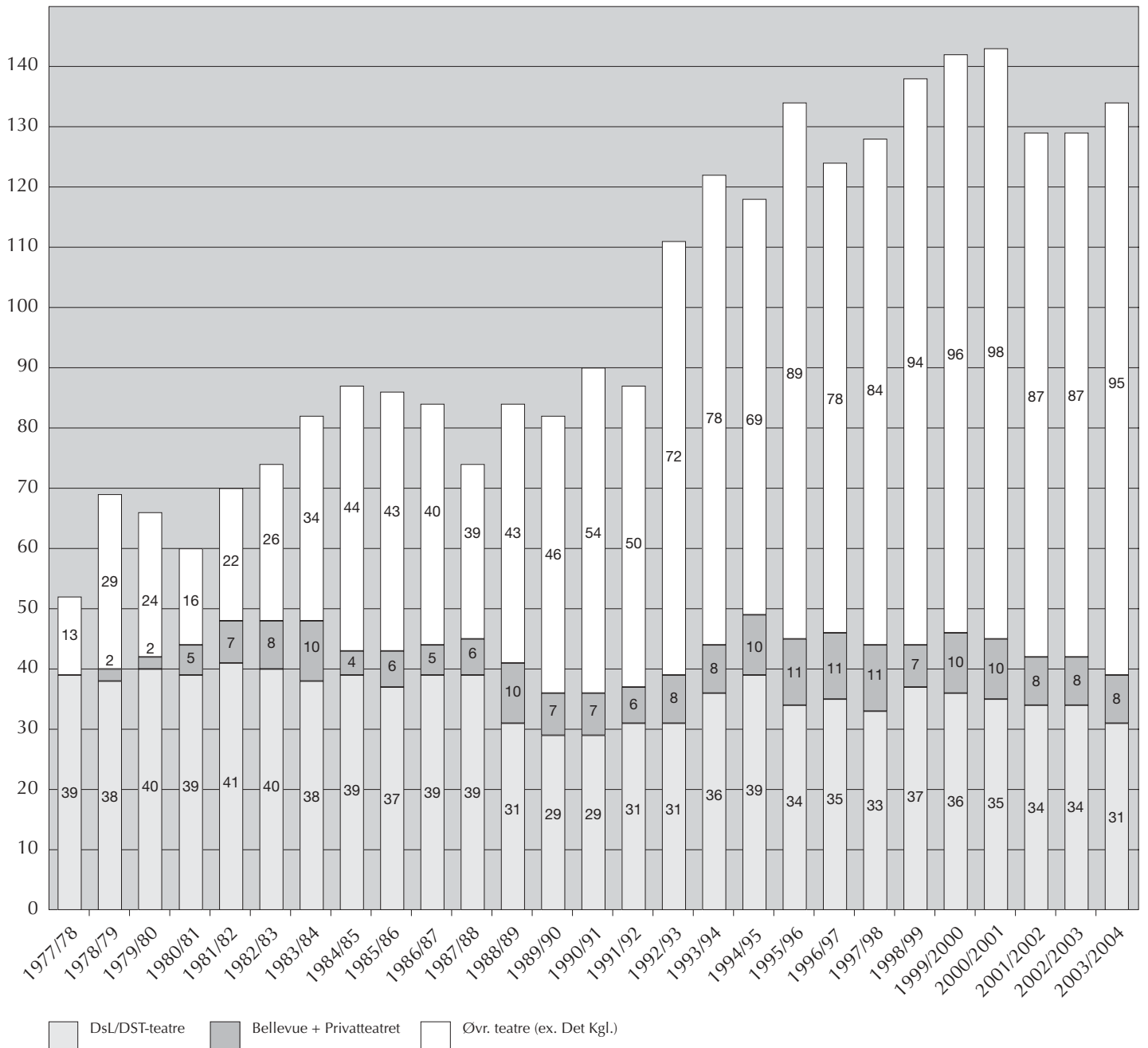


Karen-Lise Mynster og Peter Oliver Hansen i „Den forviste engel“ på Rialto Teatret.



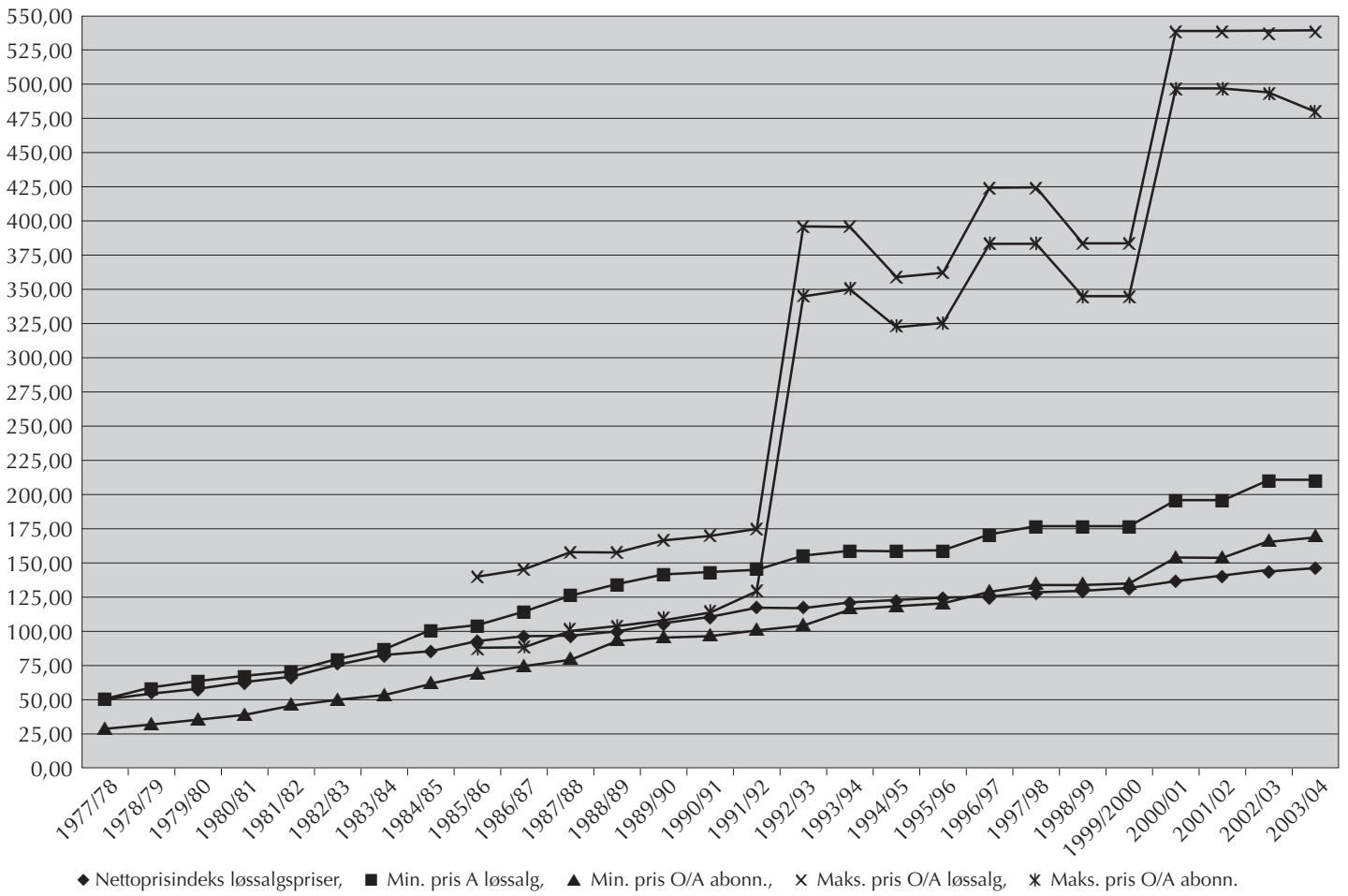
Charlotte Fich og Karoline Munksnæs i „De smukkeste mennesker“ på Væksthuset.

## Udbudte abonnementsforestillinger





# Billettprisudviklingen



Fra „Nøddeknækkeren“ på Aveny-T.

**Følgende forestillinger var op-  
taget i abonnementsordningen i  
sæson 2003/04:**

**Aveny-T:** Boblerne i bækken,  
Nøddeknekkeren, En gæst, The  
danish play

**Betty Nansen Teatret:** Woyzeck,  
Misantropen, Sommergæster

**Edison:** Dødsdansen, Brylluppet

**Folketeatret:** 4 slips i modvind,  
Nøddebo Præstegaard, Klokke-  
ren fra Notre Dame

**Gladsaxe Teater:** Cabaret,  
Hvem er bange for Virginia  
Woolf?

**Hippodromen:** Take-Away

**Hippodromen/Det fri teater:**  
Mågen

**Nørrebro Teater:** Ægte Jyder,  
Elling, Naboerne

**Rialto Teatret:** Den forviste  
Engel, Livet bliver ikke genud-  
sendt, Figaros bryllup,  
La Bohème

**Rialto Teatret/Teatret Møllen:**  
Mutter Courage

**Væksthuset:** De smukkeste  
mennesker

**Østre Gasværk Teater:**

Leonardo Da Vinci, Simon

**Anemone Teatret:** Cirkeline i  
Eventyrland, Østenfor sol og  
vestenfor måne, Hva' må man  
over-hovedet – til jul?, Min  
jord- din jord, Ole Lukøje

**Bellevue Teatret:** Brudekjole &  
Ratslør, Der sidder 2 mand på  
en tømmerflåde, Close Up, Et  
skud i tågen, Folk & Røvere i  
Kardemomme By

**Bådteatret:** Honey I'm home,  
Enten – Eller, Afrikas stjerne

**CaféTeatret:** Sting, Om Tommy,  
Bomber over byen, Yankee Do-  
odle Denmark, Fahrenheit 451

**CaféTeatret/Mammuteatret:**  
Manden der vendte tilbage

**CC & Partners:** S'Wonderful,  
The Queen of Tap Dance

**Comedievognen:** Konen i  
muddergrøften, Godmorgen sol

**Comedievognen/Det Ripens-  
ske Teaterselskab:** To med det  
hele

**Comedievognen/Methe Bendix:**  
Hvorfor ikke

**Copenhagen International  
Ballet:** Sommerballet

**CPS/Rhea Leman:** Watch Out

**Cumulus Teatret:** Kærlighed &  
Dæmoner

**Den Anden Opera:** Hvide Rose,  
Ved siden af

**Den Anden Opera/Athelas  
sinfonietta:** Victors Golgata

**Den Danske Skueplads:** At rejse  
er at leve

**Det Ny Teater:** The phantom of  
the opera, The sound of music

**Estrade:** Arthur på genfærd

**Familieteatret:** Hodja fra Pjort

**Frederiks Bastion:** Har vi så  
meget at prale af...

**Grønnegårds Teatret:** Stor ståhej  
for ingenting

**Hotel Pro Forma:** Theremin

**Husets Teater:** Verdens ende,  
Den arabiske nat, Kopier, På  
Herrens mark

**Jytte Abildstrøms Teater Ridder-  
salen:** Søvnløse forårsnætter i  
Metrograd, De underjordiske

**Kaleidoskop:** Instante, Power  
Lunch, Kærlighed, Dada, Kun-  
sten at dø, løgnerne, Stormen,  
Kirken, Krig

**Kanonhallen/Signa Sørensen:**  
57 Beds

**Living Creatures:** Den hemme-  
lige ild

**London Toast Theatre:** Crazy  
Christmas Cabaret – Dracula a  
pain in the neck, The importan-  
ce of being Earnest

**Lonestar Productions:** Han kun  
han

**M/S Barbalonga:** På den 2. side

**Malene From:** Historien om  
pandaer fortalt af en saxefonist  
med en kæreste i Frankfurt

**Mammuteatret:** Plasticin,  
I morgen I går I april

**Meridiano Teatret:** Comoedia  
Humana

**Privat Teatret:** Osvald & Søn –  
rundt om Osvald, Tak – SÅ er  
det nok for i aften, Campister på  
afveje

**Project D2:** Langt ude og inde

**Røde Kro Teater:** Skøre år på  
Røde Kro, Sex på Weekend

**Siucide Production:** Det  
epileptiske brændpunkt

**Tape Production A/S:** The Full  
Monty – Det' bare mænd

**Teater Fabula:** Le Quatre  
Diables

**Teater Får 302:** Sheherazade,  
Jeg kender en dansker

**Teater Grob:** Europamestrene

**Teater Mungo Park:** Fakta om  
Finland, Vårbrud, Geden

**Teater Vestvolden:** Kløver på  
taget

**Teaterforeningen X-act:** The  
Lemonkeepers

**Teatergruppen La Coccinelle:** En  
sæson i helvede

**Teatret Bag Kroen:** Dyrene i  
Hakkebakkeskoven, Fyrtøjet,  
Karius & Baktus, Far til fire  
holder jul, Mo(rd)torstop

**Teatret Mucca Divina:** \$125a

**Teatret ved Sorte Hest:** Engle-  
hud, Den skaldede sangerinde,  
Fogg Et Passepartout, Gæsten

**Teatret Zeppelin:** Den lille  
prins, Kong Arthurs spejl

**That Theatre Company:** Waiting  
for Godot

**The Loyal Shakespeare  
Company:** Trolde kan tæmmes

**The Wrøng Cpnj./João Lobo:**  
The Cut

**Theater La Balance:** Det store  
stilehæfte

**Taastrup Teater:** Pjerrot, Para-  
plyernes oprør, Sætternissen,  
Hetz

**Uppercut Danseteater:** Dask

**Zangenbergs Teater:** Nikio og



Jakob Cedergren og Line Kruse i „Hvem er bange for Virginia  
Woolf? på Gladsaxe Teater.

den store samurai, Sigurd  
Dragedræber  
**Åben Dans Productions:** De 7  
dødsynder

#### Enkeltforestillinger 2003/04

„Enkeltforestillinger“ – Forestil-  
linger godkendt i billetkøbsord-  
ningen med gældende rabatter,  
men ikke i abonnement.

(Spillested, producent: Titel)

#### DSB's Lokoværksted, Cantabile

2: Syv prinsesser

**Amager Bio:** The last show

**Anemone Teatret:** Et ord er et  
ord, Ups – eller hvordan det  
første brev blev skrevet

**CaféTeatret:** Hjælp jeg er  
diademiker, Hvordan går det  
ellers?

**Dansescenen, Dansekantoret:**

Nursery Nightmare

**Dansescenen:** Dansolutionl,  
Dansolution II, Marathon

**Dansescenen, København  
Internationale Teater:** Kaash

**Dansescenen, Next Zone:** Cine-  
matic Moves #, Kurosawa Twist

**Dansescenen, Nyt Dansk  
Dance Teater:** Medley,  
Snapshots

**Dansescenen, Teaterforeningen  
Urban Elves:** Motion/Notion

**Den Anden Opera, Arte  
Flamenco:** Månen og Maskinen

**Den Anden Opera:** I sing the  
body electric, Impropera,  
Variété

**Den Anden Opera, Stilleben:**  
The Garden

**Det Lille Teater:** Lykkens  
Galoche, Ved du Hvad?

**Hippodromen, Odense Interna-  
tionale Musikteater:** Heaven

**Husets Teater:** Ditto

**Kaleidoskop, Public Eye:**

Frontiers

**Kaleidoskop, Woo Co:** Instante

**Kanonhallen, Junge Hunde:**

Broken, Dialog per una Zebra,

EigenSinn, Face two face,

Ingmar Jones, Insomnia, Mobile

Home, Rasmussens garderobe-  
show, Repulse, Strange bones,

Succes, Unfold, Ville ikke falde,

Walk Cat, Walk

**Kanonhallen, Københavns  
Internationale Teater:** 24 hours

performance, Drishti, Finks,

Folding & Rite of Spring, Gopf,

Report on giving birth,

Sarpagati

**Kanonhallen, Teaterforeningen  
Mute Comp.:** Death and the  
Maiden

**Kapellet Assistentens Kirkegård,  
Teater ENTEN-ELLER:**

Commandanten

**Københavns Havn, Københavns  
Internationale Teater:** Asian

Dream

**MusikTeatret Albertslund,  
Københavns Internationale  
Teater:** 365 ways of Doing and  
Undoing Orientalism,

La Syncope du /

**Plan B, Livingstones Kabinet:**

Blah Blah Happy

**Plan B, Teater Grob:** Den første-  
fødte

**Plan B, Teatret Borderline:** Ene

**Pumpestationen, Asterions Hus:**

Hundens magt

**Radiohusets koncertsal,  
Holland House:** Neither

**RialtoTeatret, Urban Elves:**

Shaved, Plucked & Moisturized

+ mimic

**Zangenbergs Teater:** En nisse på  
spil

#### Det Storkøbenhavnske Teaterfællesskab

HUR, Gammel Køge Landevej 3, 2500 Valby,

tlf. 38 10 35 17, fax 38 19 87 88

e-mail: sekretariatet@d-s-t.dk / www.d-s-t.dk

Beretning 2003/2004

Grafisk tilrettelæggelse: Sven Reiner Johansen, Tryk: Illu-Print

Fotos: Per Arnesen, Lars Bech/Das Büro, Thomas Busk, Jakob Carlsen, Henrik Friis,

Hansen-Hansen.com, Simon Hem, John Lauener, Thomas Petri, Peter Schandorf,

Casper Sejersen/Malle Madsen, Gudmund Thai, Steen Tronsgaard

Forside: Niels Anders Thorn i „Leonardo da Vinci“ på Østre Gasværk Teater

Bagside: Rahel Yebio og Benjamin Boe Rasmussen i „Klokken fra Notre Dame“ på Folketeatret



Peter Mygind i „En gæst“ på Aveny-T.

