



TEATER i København

Det Storkøbenhavnske
Teaterfællesskab

Beretning 2002/2003

Det Storkøbenhavnske Teaterfællesskabs målsætning

DST er i en teatermæssig sammenhæng den faste grundkerne i teaterudbuddet i hovedstadsregionen.

DST skal således – sideløbende med Det Kongelige Teater med dets specielle nationale forpligtelser – sikre hovedstadsområdet befolkning og besøgende et varieret udbud af teaterforestillinger på et professionelt kvalitetsniveau inden for et bredt spektrum af forskellige teatergenrer med en hensyntagen til såvel det klassiske som det moderne repertoire, og såvel den danske dramatik som de internationale strømninger.

DST skal derfor i sit samlede udbud til befolkningen i hovedstadsregionen være alsidigt med en spændvidde fra det publikumsmæssigt bredt appellerende til det smalle repertoire. Det er selvstændige mål at tiltrække og fastholde et stort publikum og at forny og udvikle teatret på de forskellige genrers præmisser. Mangfoldigheden skal fremgå af det samlede repertoireudbud fra alle de omfattede teatre gennem en differentieret overordnet profilering af de enkelte teatre.

DST skal ikke tilstræbe nogen monopolstilling, men tværtimod indgå i et gensidigt befrugtende samspil med små storbyteatre, egnsteatre og øvrige professionelle teateraktiviteter, som opstår i området og støttes af de lokale myndigheder og/eller staten. Da mange af disse andre teateraktiviteter i området har en mere skiftende karakter med hensyn til såvel finansiering som teaterudbud, er det dog vigtigt, at DST-teatrene under alle forhold sikrer den nødvendige kontinuitet og udvikling i hovedstadsområdet teaterliv på et antal store og mindre scener.

DST bygger naturligvis i den bredere kulturpolitiske sammenhæng på tea-

træts særstilling inden for kunst- og kulturlivet som en samlende faktor såvel i relationen til befolkningen som i forhold til de øvrige kunstarter. Teater er i sin oprindelse en kunstart, der udfolder sig i et levende samspil mellem den skabende og udøvende kunst på scenen og et engageret publikum i en fælles oplevelsessituation uden for hjem og arbejdsplads. Teatret er samtidigt et mødepunkt for hele kunstlivet, hvor de forskellige kunstarter i forskelligt omfang bidrager til at ord, billeder, musik, sang og dans kan gå op i en højere enhed. Kun filmen og de elektroniske medier kan have samme muligheder over for et større publikum, men de kan til gengæld aldrig skabe teateroplevelsen af levende ånd i kød og blod, her og nu.

DST skal i en kulturpolitisk sammenhæng være et af de kulturelle flagskibe i hovedstadsregionen. Som sådan skal teaterfællesskabet ikke alene tilgodese regionens indbyggere, men også medvirke til at gøre hovedstadsregionen tiltrækkende for såvel turister som erhvervsliv og dermed bidrage til væksten i området.

DST's muligheder for at tiltrække et større publikum forøges takket være Storebæltsforbindelsen, som giver større grupper af danskere mulighed for at nå frem og tilbage til teateroplevelser i hovedstadsregionen, ligesom DST's teaterudbud, hovedsageligt på det musikdramatiske område, vil kunne bidrage positivt til udviklingen af de befolkningsmæssige samspil i hele Øresundsregionen. DST skal i sin samlede planlægning være sig disse muligheder bevidst med henblik på et øget samspil med andre regioner i Danmark og med det sydsvenske teaterliv og dets publikum.

Formandens beretning 2002/2003

Både på teaterstøtteordningen og på abonnementsordningens områder blev teatersæsonen 2002-2003 på godt og ondt præget af ambitiøse satsninger, gradvise ændringer i publikums vaner og præferencer samt af eftervirkningerne af Artes betalingsstandsning i maj 2002.

Teaterstøtteordningen 2002-2003

Den anden sæson i teaterstøtteordningens nye 4-årige bevillingsperiode viste fremgang for nogle af de DST-støttede teatre med hensyn til indtjening og egenkapital. Aveny-T formåede trods det mindste driftstilskud og sædeantal blandt de 6 produktionsstøttede DST-teatre at konsolidere driften og øge deres lille egenkapital med 2,1 mio. kr. til 2,3 mio. kr., mens Nørrebro Teater forbedrede deres i forvejen pæne egenkapital med 0,7 mio. kr. til 7,3 mio. kr.

Men sæsonen viste også, hvor sårbar teaterbranchen er, hvis en forestilling ikke lever op til publikums forventninger eller en teaterledelses ambitioner. Og dermed også hvor vigtigt et instrument en kapitalindskudspulje i DST er, når uheldet er ude. Folketeatret forbedrede således takket være et mindre kapitalindskud og realiserede hensættelser sin negative egenkapital med 1,2 mio. kr. til -5,2 mio. kr., mens Østre Gasværk trods kunstnerisk succes desværre forøgede sin negative egenkapital med yderligere 1,3 mio. kr. til -2,7 mio. kr.

Imellem disse to yderpunkter kunne både Betty Nansen Teatret og Gladsaxe Teater glæde sig over deres fortsat positive egenkapitaler på henholdsvis 1,1 mio. kr. og 0,3 mio. kr. efter både store kunstneriske succeser og publikumssvigt til enkelte forestillinger. Rialto Teatret, der modtager driftsstøtte fra DST som åben scene for gæstespil og selvstændige projekter havde et lille overskud således, at teatret kunne overføre knapt 0,1 mio. kr. til den efterfølgende sæson.

Det Ny Teater, der alene modtager huslejestøtte fra DST og drives som privatteater, havde stor succes med godt 188.000 tilskuere til musicalen „Cats“, der blev opført 203 gange.

Med 901 opførelser for 338.446 tilskuere og samlede billetindtægter på 53,2 mio. kr. på de syv driftsstøttede DST-teatre og deres biscener hører 2002-2003 sæsonen bestemt ikke til de bedste sæsoner i DST.s historie. Men den gennemsnitlige belægningsprocent på 72,09 % svarende til en værdibelægning på 62,71 % må anses for pæn og overgår fortsat tilsvarende gennemsnitstal for de større teatre i London.

Abonnementsordningen 2002-2003

Abonnementsordningens administration og markedsføring blev i sæsonen 2002-2003 midlertidigt varetaget af Artes tidligere datterselskab og samarbejdspartner på løssalgområdet BILLETnet A/S, som efter Artes betalingsstandsning overtog en del af Artes medarbejdere og tekniske udstyr og dermed kunne overtage Artes forpligtelser overfor DST indtil 2003-2004 sæsonen, hvor ansvaret for administrationen og markedsføringen af abonnementsordningen overgår til vinderne af den afholdte licitation E-Billetter A/S og Scanad Udviklingsbureau A/S.

Som følge af forsinkelser i udsendelsen af sæsonbrochure og den store usikkerhed, der opstod omkring abonnementsordningen i kølvandet på Artes dramatiske betalingsstandsning i maj 2002 på det tidspunkt, hvor markedsføringen af den kommende sæsons abonnements- og rabatsalg skulle igangsættes, oplevede DST en stor tilbagegang på abonnementsordningens samlede salg på knapt 19 %. Det samlede salg i de forskellige rabatgrupper i ordningen faldt således fra 564.028 billetter i 2001-2002 til 458.474 billetter i 2002-2003

På ungdomsområdet kunne man dog glæde sig over den store interesse for de to kampanjer overfor grupper af unge under 25 år: „T25“-kampagnen med 25 kr.'s billetter til de mange små teatre i hovedstadsregionen, der blev finansieret af HUR, og kampagnen for „Reumert Ungdomspriser“ med 60 kr.'s billetter til de 10 store hovedstadsteatre, der blev iværksat og finansieret i et samarbejde mellem Bikubenfonden, de 10 teatre og DST/HUR.

I foråret 2003 påbegyndte E-Billetter A/S og Scanad A/S deres forberedelse af abonnements- og rabatsalget for sæsonen 2003-2004.

Det store flertal af de hen ved 50 store og små teatre ønskede at videreføre deres løssalg (der ikke var omfattet af den afholdte licitation af abonnementsordningen) gennem deres hidtidige løssalgoperatør, BILLETnet, som har adgang til at anvende landets posthuse til billetformidling.

For at undgå en fordyrende meradministration og dobbeltbookinger på teatrene med to forskellige operatører på de to salgsområder måtte DST derfor i samarbejde med de store teaters organisation søge at koordinere de to operatørers billetformidling. DST måtte indledningsvis være med til at sikre, at

der blev oprettet et interface mellem de to systemer, som skulle gøre dem i stand til at kommunikere indbyrdes og koordinere billetsalget.

Styrelse og sekretariat

HUR's Teaterudvalg har som DST's styrelse i 2002-2003 afholdt 11 møder, hvortil kommer en række møder i de af udvalget nedsatte 6 arbejdsgrupper.

Udover de mange løbende driftssager har styrelsens arbejde været præget af en række mere langsigtede forhold i relation til indgåelse af ny budgetaftale mellem HUR og Kulturministeriet for den næste 4-årige bevillingsperiode for teaterstøtteordningen og en varslet ny teaterlovgivning.

I anledning af styrelsens mere langsigtede drøftelser har styrelsen foretaget en 4-dages studie-



Karen-Lise Mynster i „1001 nat – NU“ på Betty Nansen Teatret.



Fra „Jesus Christ Superstar“ på Østre Gasværk Teater.

rejse til Trondhjem, Oslo og Stockholm, hvor man ved møder med myndigheder, organisationer og teatre blev orienteret om driftsformer og -strukturer hos sammenlignelige offentligt støttede teatre.

Der har igennem året været gennemført en række temadrøftelser på styrelsesmøderne af den fremtidige DST-struktur i den næste 4-årige bevillingsperiode (2005-2009) for teaterstøtteordningen, hvor en række forskellige løsninger af de trængte økonomiske vilkår på flere DST-teatre og de fra 2005 nødvendige besparelser på i alt 6,3 mio. kr. har været undersøgt og overvejet, herunder forskellige former for co-produktioner og samarbejde med Det Danske

Teater, udlicitering af driften af 1 eller flere teatre, administrativ og teknisk samdrift af teatre, reduktion af bispeneaktiviteter, reduktion af antallet af optagne teatre i ordningen samt en procentuel fordeling af besparelserne. Disse spørgsmål har derudover været behandlet i den af styrelsen nedsatte strukturarbejdsgruppe. Sekretariatet har i løbet af året udover de faste driftsopgaver i større udstrækning end hidtil været beskæftiget med abonnementsordningens forhold som følge af de to nye operatørers forberedelse og overtagelse af ansvaret for administrationen og markedsføringen af de forskellige abonnements- og rabattyper.

De økonomiske vanskeligheder på nogle af teatrene, undersøgelser af de forskellige muligheder for en fremtidig struktur og forberedelse af den kommende budgetaftale med Kulturministeriet har herudover stået i centrum for sekretariatets arbejde. Sekretariatet har også måttet sige farvel til to kernemedarbejdere, regnskabschef Poul Aagaard og fuldmægtig Lise-Lotte Hjorth, som efter en fornem indsats for institutionen og de involverede teatre igennem mere end 27 år har valgt at gå på efterløn.

På styrelsens vegne vil jeg gerne sige dem begge tak for deres ihærdige og loyale arbejde for DST og styrelsen.

Samtidig vil jeg byde velkommen til deres efterfølgere, Allan Otto og Tina Boldt, som er godt på vej ind de mange forskellige arbejdsopgaver i sekretariatet.

Som formand vil jeg også gerne takke mine kolleger i styrelsen, de tre teaterkyndige og sekretariatets medarbejdere for deres engagerede indsats i styrelsesarbejdet omkring mange svære overvejelser og beslutninger, ligesom jeg vil takke teatrenes bestyrelser, chefer og medarbejdere for deres indsats for mangfoldigheden i teaterudbuddet i hovedstadsregionen.

Mona Heiberg
Formand

HURs Teaterudvalg / Styrelsen for Det Storkøbenhavnske Teaterfællesskab i 2002/2003

Udpeget af Hovedstadens Udvalgsråd (HUR):

Mona Heiberg (formand), (Københavns Kommune)
Jørgen Christensen (næstformand) (Frederiksborg Amt)
Lars Abel (Københavns Amt)
Mogens Andersen (Roskilde Amt)
Klaus Bondam (Københavns Kommune)
Jens Kjær Christensen (Københavns Kommune)
Kurt Bork Christensen (Københavns Amt)
Grethe Rostbøll (Frederiksberg Kommune)
Vibeke Schmidt (Frederiksborg Amt)
Aase Steffensen (Københavns Amt)
Christian Wedell-Neergaard (Roskilde Amt)

Udpeget af Kulturministeriet:

Live Hov
Peter Schaufuss
Nicolaj Cederholm til 4. april 2003
Kasper Wilton fra 4. april 2003

Mødevirksomhed:

Styrelsen har holdt 11 møder: Den 13. august, 4. september, 8. oktober, 28. oktober, 18. november, 26. november, 9. december 2002 samt 21. januar, 28. februar, 25. marts, 25. april, 20. maj og 10. juni 2003.

Underudvalg, arbejdsgrupper og rådgivende organer:

Arbejdsgruppe vedr. samarbejde med DST-Teatrene

Mona Heiberg, Jørgen Christensen, Lars Abel, Grethe Rostbøll, Jens Kjær Christensen, Kasper Wilton fra 4. april 2003 og Nicolaj Cederholm til 4. april 2003. DST-teatrene repræsenteres af teatrenes ledelser (teaterchefer og bestyrelsesformænd).

Arbejdsgruppe vedr. abonnementsordningen.

Mona Heiberg, Jørgen Christensen, Lars Abel, Kurt Bork Christensen samt repræsentanter fra teatrene i abonnementsordningen.

Følgeudvalg vedr. kapitalindskud

Kurt Bork Christensen, Klaus Bondam, Kasper Wilton fra 4. april 2003, Nicolaj Cederholm til 4. april, Live Hov, Peter Schaufuss, advokat Jesper Lett, statsaut. revisor Søren Christensen,

Fællesudvalg vedr. fælles abonnementsoperatør (ad hoc)

Mona Heiberg og Jørgen Christensen.

Ansættelsesudvalg vedrørende chefstillingen på Folketeatret

Mona Heiberg, Lars Abel, Kurt Bork Christensen, Nicolaj Cederholm, Live Hov og Peter Schaufuss.

Arbejdsgruppe vedr. Temadebat om struktur for Hovedstadsregionens Teatre 2005 – 2009

Mona Heiberg, Lars Abel, Aase Steffensen, Kasper Wilton fra 4. april 2003, Nicolaj Cederholm til 4. april 2003, Live Hov og Peter Schaufuss.

Arbejdsgruppe vedr. fordeling af puljen til udvikling og nytænkning inden for teaterkunsten for sæson 2003/2004

Mona Heiberg, Mogens Andersen, Klaus Bondam, Grethe Rostbøll, Nicolaj Cederholm, Live Hov og Peter Schaufuss.

Dansk ITI og Teaterunion

Henrik Bering Liisberg (medlem af bestyrelsen for Dansk ITI og Teaterunion).

Teatrenes ledelse

Aveny-T: Jon Stephensen og Ole Børnedal
Betty Nansen Teatret: Henrik Hartmann og Peter Langdal
Folketeatret/Hippodromen: Tommy Larsen og Michael Moritzen til 1. august. Henning Sprogø fra 9. December 2002
Gladsaxe Teater: Flemming Enevold
Nørrebro Teater: Per Pallesen
Rialto Teatret: Anders Ahnfelt-Rønne
Østre Gasværk Teater: Lars Kaalund

Sekretariatet

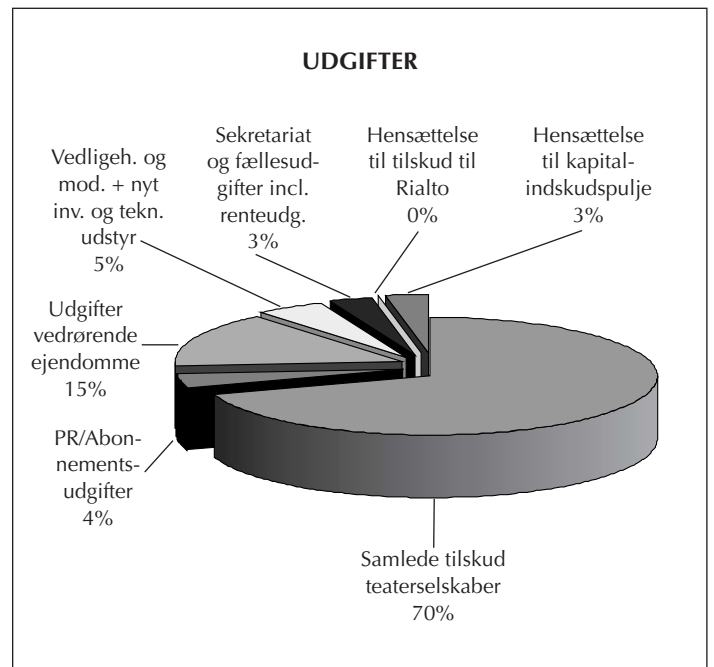
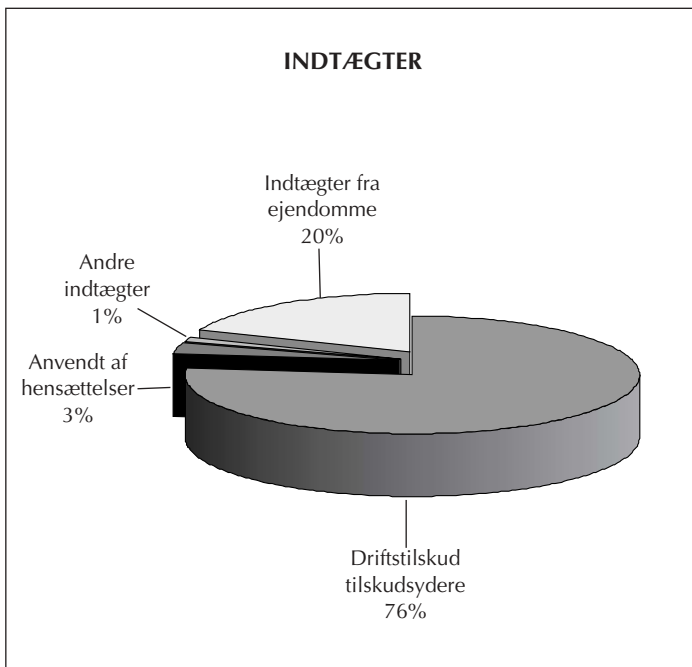
Direktør Henrik Bering Liisberg
Sekretariatsleder Ellen Nørgaard
Regnskabschef Poul Aagaard
Fuldmægtig Lise-Lotte Hjorth til 1. april 2003
Sekretær Tina Boldt fra 1. april 2003
Assistent Irene Skaanning Pedersen



Fra „Robin Hood“ på Folketeatret.

Teaterstøtteordningen – Årsregnskab 2002/2003

| | Regnskab kr. | Budget t.kr. | Afvigelser t.kr. |
|---|--------------------|-----------------|---------------------|
| INDTÆGTER | | | |
| Indtægter fra ejendomme | 24.197.016 | 23.900 | 297 |
| Driftstilskud tilskudsydere | 94.639.000 | 94.639 | 0 |
| Anvendt af hensættelser | 3.932.196 | 3.932 | 0 |
| Andre indtægter | 1.045.757 | 164 | 882 |
| INDTÆGTER I ALT | 123.813.969 | 122.635 | 1.179 |
| UDGIFTER | | | |
| Samlede tilskud teaterselskaber | 86.870.534 | 86.872 | ÷ 1 |
| PR/Abonnementsudgifter | 5.046.000 | 5.046 | 0 |
| Udgifter vedrørende ejendomme | 18.234.447 | 18.035 | 199 |
| Vedligeholdelse og modernisering + nyt inventar og teknisk udstyr | 5.997.949 | 6.088 | ÷ 90 |
| Sekretariat og fællesudgifter incl. renteudgifter | 3.443.341 | 3.586 | ÷ 143 |
| Hensættelse til tilskud til Rialto | 175.466 | 0 | 175 |
| Hensættelse til kapitalindskudspulje | 4.046.232 | 3.008 | 1.038 |
| UDGIFTER I ALT | 123.813.969 | 122.635 | 1.178 |
| RESULTAT TEATERSTØTTEORDNINGEN | 0 | 0 | 1 |



Georg i „De andre“ på Edison.

Regnskab for 2002/2003 for teatrene omfattet af DST (Excl. Rialto)

(t.kr.)

| | AVENY-T | BETTY NANSEN TEATRET / EDISON | FOLKETEATRET/ HIPPODROMEN | GLADSAXE TEATER/ VÆKSTHUSET | NØRREBROS TEATER | ØSTRE GAS- VÆRK TEATER | TOTAL |
|--|---------------|----------------------------------|------------------------------|--------------------------------|---------------------|---------------------------|----------------|
| INDTÆGTER | | | | | | | |
| Billetindtægter | 8.543 | 7.053 | 10.102 | 13.533 | 9.236 | 10.137 | 58.604 |
| Øvrige indtægter | 293 | 2.074 | 911 | 1.932 | 1.771 | 197 | 7.178 |
| Husleje- & inventarlejetilskud fra DST | 2.188 | 2.145 | 6.048 | 2.521 | 2.418 | 2.764 | 18.084 |
| Grundtilskud excl. lejetilskud fra DST | 6.376 | 9.033 | 11.053 | 10.628 | 9.033 | 9.033 | 55.156 |
| Fast tilskud til udvikling og nytænkning | 1.382 | 1.382 | 0 | 638 | 0 | 319 | 3.721 |
| Pulje til udvikling og nytænkning som garantisum til løbende årlig fordeling | 0 | 900 | 0 | 300 | 0 | 144 | 1.344 |
| INDTÆGTER I ALT | 18.782 | 22.587 | 28.114 | 29.552 | 22.458 | 22.594 | 144.087 |
| UDGIFTER | | | | | | | |
| Produktionsomkostninger | 5.056 | 10.533 | 9.639 | 13.473 | 8.161 | 12.560 | 59.422 |
| Basisomkostninger: | | | | | | | |
| Husleje til DST samt øvrige | 1.280 | 1.184 | 5.065 | 1.538 | 1.570 | 1.828 | 12.465 |
| Inventarleje, DST | 983 | 983 | 983 | 983 | 983 | 983 | 5.898 |
| Øvrige basisomkostninger | 9.321 | 10.656 | 11.967 | 13.997 | 11.510 | 10.080 | 67.531 |
| Basisomkostninger i alt | 11.584 | 12.823 | 18.015 | 16.518 | 14.063 | 12.891 | 85.894 |
| UDGIFTER I ALT | 16.640 | 23.356 | 27.654 | 29.991 | 22.224 | 25.451 | 145.316 |
| RESULTAT TEATERVIRKSOMHED | 2.142 | -769 | 460 | -439 | 234 | -2.857 | -1.229 |
| Budgetteret resultat teatervirksomhed | 120 | -221 | 3.498 | 544 | 0 | 748 | 4.689 |
| EGENKAPITAL PR. 30.6.2003 | 2.297 | 1.132 | -5.244 | 320 | 7.287 | -2.691 | 3.101 |
| Værdibelægning | 54,45 | BNT/Edison 58,73/44,19 | 59,01 | GI.T/Vækst. 82,60/54,99 | 59,55 | 44,50 | 63,73 |
| Antal forest. excl. forpremierer | 151 | 110/48 | 161 | 108/23 | 117 | 135 | 853 |
| Antal pladser pr. forestilling | 392-412 | 492-501/150-292 | 529-580 | 600-603/80 | 612-618 | 412-810 | |
| Antal forestillinger jfr. målsætning | 125 | 170 | 170 | 170 | 140 | 140 | |



René Benjamin Hansen i „Svantes Viser“ på Rialto Teatret.

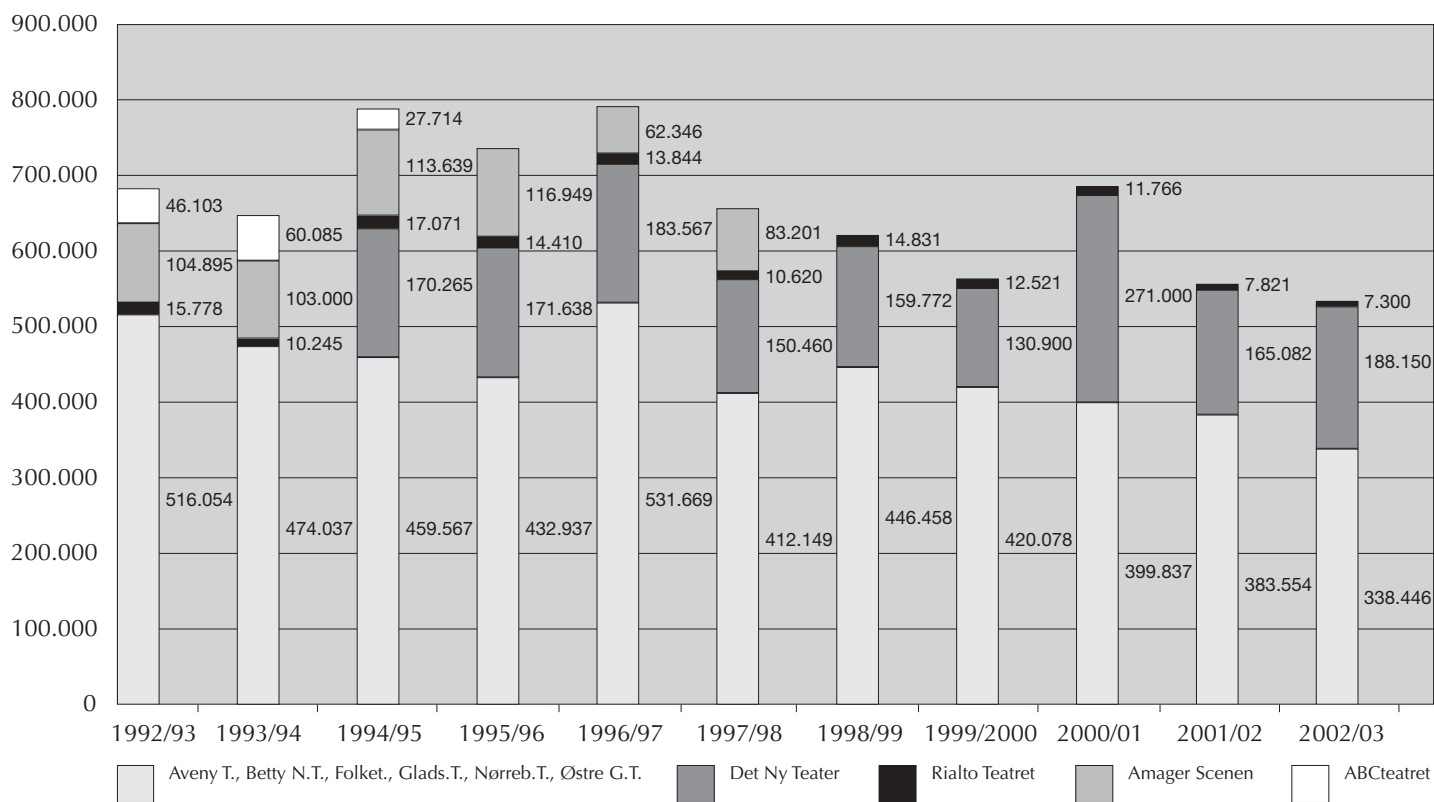
Regnskab for Rialto Teatret for 2002/2003

Rialto Teatret er en integreret del af Det Storkøbenhavnske Teaterfællesskab og er som det eneste teater underskudsdekkeet. Teatrets regnskab er indarbejdet i DSTs samlede regnskab.

Teatrets regnskab i hovedtal:

| | |
|--|------------------|
| INDTÆGTER | |
| Billetindtægter ved egne arrangementer | 714.906 |
| Husleje ved gæstespil | 70.657 |
| Renteindtægter | 12.495 |
| Andre indtægter | 30.245 |
| INDTÆGTER I ALT | 828.303 |
| UDGIFTER | |
| Produktionsomkostninger | 796.905 |
| Basisomkostninger: | |
| Lokaleomkostninger | 1.102.922 |
| Øvrige basisomkostninger | 2.832.138 |
| Basisomkostninger i alt | 3.935.060 |
| UDGIFTER I ALT | 4.731.965 |
| Tilskudsbehov | 3.903.662 |
| Anvendt af tidligere sæsoners overskud | 54.904 |
| TILSKUDSBEHOV I 2002/2003 | 3.958.566 |

Antal tilskuere DsL/DST-teatre



Kim Bodnia og Nikolaj Coster Waldau i „Becket“ på Gladsaxe Teater.

Aveny-T

Frederiksberg Alle 102 – 1820 Frederiksberg C
Billetkontor: 70 20 10 31 – Administration: 33 23 31 00
www.aveny-t.dk E-mail: info@aveny-t.dk
TEATERCHEFER: JON STEPHENSEN OG OLE BORNEDAL

Bestyrelse: Jens Stephensen (formand), Rumle Hammerich, Nina Schiøttz, Nicolai Ørsted.

3 produktioner – 59.302 tilskuere

JEPPE!

af *Ludvig Holberg*
Bearbejdelse: *Ole Bornedal*
Instruktion: *Emmet Feigenberg*
Scenografi: *Karin Betz*

Medvirkende:

Jeppe: *Thomas Bo Larsen*
Nille: *Mette Horn*
Direktøren: *Malene Schwartz*
Jaco: *Zlatko Buric*
Holberg, Skatteminister og
Dommer: *Preben Harris*

Læge, Stuepige, Lotte Heise og
Anklager: *Ditte Hansen*
Læge, Stuepige, Anina og
Forsvarer: *Anna Neye Poulsen*
Sekretær og Landsknægt:
Thomas L. Corneliussen
Bademester, Landsknægt og
Magnus: *Thomas Voss*
Ulla og Stuepige: *Charlotte
Rathnov*

Premiere 10.9.2002
55 opførelser + 3 forpremierer

| Prisgruppe | O | A | B | C | D |
|--------------|---|-----|-----|---|---|
| Løssalgspris | | 230 | 200 | | |
| Pladser | | 234 | 158 | | |

DANSER MED ULLA TERKELSEN

af *Lotte Svendsen*
Scenografi: *Astrid Lynge
Ottosen*
Kostumedesign: *Pernille Ege-
skov Bigum*
Komponist: *Ian Brodersen*
Musik: *Filip Nikolic og Søren
Schou*

Medvirkende:
*Louise Mieritz, Anne-Grethe
Bjarup Riis, Helle Dolleris, Trine
Appel og Mette Horn*

Premiere 4.12.2002
38 opførelser + 0 forpremierer

| Prisgruppe | O | A | B | C | D |
|--------------|---|-----|-----|---|---|
| Løssalgspris | | 230 | 200 | | |
| Pladser | | 234 | 158 | | |



Malene Schwartz og Thomas Bo Larsen i „Jeppe“

MÆND UDEN NOGET

af *Ole Bornedal*
Instruktion: *Ole Bornedal*
Scenografi: *Ole Bornedal og
Steffen Aarfang*

Medvirkende:
*Mads Mikkelsen og Dejan
Cukic*

Premiere 17.03.2003
58 opførelser + 4 forpremierer

| Prisgruppe | O | A | B | C | D |
|--------------|---|-----|-----|---|-----|
| Løssalgspris | | 230 | 200 | | 130 |
| Pladser | | 234 | 158 | | 20 |



Dejan Cukic og Mads Mikkelsen i „Mænd uden noget“.



Fra „Danser med Ulla Terkelsen“.

Betty Nansen Teatret

(Den selvejende institution Teaterselskabet Hamlet)
Frederiksberg Alle 57 – 1820 Frederiksberg C
Billetkontor: 33 21 14 90 – Administration: 33 21 07 55
Asgårdsvej 2, 1811 Frederiksberg C
www.bettynansen.dk E-mail: post@bettynansen.dk
TEATERCHEFER: HENRIK HARTMANN OG PETER LANGDAL

Bestyrelse: Nils Foss (formand), Bent Fabricius-Bjerre, Søren Friis Møller, Inge Nørballer.

3 produktioner – 37.695 tilskuere

MISANTROPEN

af Moliere
Oversætter: *Jesper Kjær*
Instruktion og bearbejdelse:
Peter Langdal
Scenografi: *Karin Betz*
Lysdesign: *Torben Lendorph*

Medvirkende:
Alceste: *Ghita Nørby*,
Philinte: *Bodil Udsen*
Célimène: *Sidse Babett Knudsen*

Oronte: *Karen-Lise Mynster*
Éliante: *Ellen Nyman*
Arsinoé: *Annette Støvelbæk*
Clitandre: *Andrea Vagn Jensen*
Acaste: *Ida Dwinger*
Basque: *Line Kromann*
En retsbetjent: *Karen-Lise Mynster*
Dubois: *Bodil Udsen*

Premiere 30.9.2002
37 opførelser + 2 forpremierer

| Prisgruppe | O | A | B | C | D |
|--------------|---|-----|-----|-----|-----|
| Løssalgspris | | 295 | 250 | 195 | 145 |
| Pladser | | 320 | 117 | 60 | 4 |



Fra 1001 nat – NU

1001 NAT – NU

af Raja Amari, Maziar Bahari, Bahram Beyzaie, Inas El Deghedy, Fadia Faqir, Alfred Farag, Paul Mattar, Reza Parsa, Murathan Mungan, Atiq Rahimi, Lenin El Ramly og Johan Bergman Lindfors.
Instruktion: *Alan Lyddiard*
Scenografi: *Neil Murray*
Koncept: *Alan Lyddiard og Neil Murray*
Lysdesign: *Tina MacHugh*
Oversættelse: *Jesper Kjær, Simon Boberg, Murat Alpar, Füsün Eriksen, Kitte Wagner,*

Morten Kirkskov og Karen-Lise Mynster.
Bearbejdelse: *Ensemblet, Kitte Wagner og Alan Lyddiard*

Ensemble: *Karen-Lise Mynster, Morten Kirkskov, Laura Bro, Kristian Halken, Louise Herbert, Allan Klie, Mads Riisom, Charlotte Rathnov, Muddi Mouneimne og Hassan Mouneimne.*

Premiere 27.12.2002
27 opførelser + 3 forpremierer

| Prisgruppe | O | A | B | C | D |
|--------------|---|-----|-----|-----|----|
| Løssalgspris | | 210 | 165 | 110 | 60 |
| Pladser | | 320 | 117 | 60 | 4 |



Sidse Babett Knudsen, Ida Dwinger og Andrea Vagn Jensen i „Misantropen“.

TIGGERSHOWET LASER OG PJALTER

af Bertolt Brecht og Kurt Weill
Instruktion: Kim Bjarke
Scenografi og kostumer: Martin Bigum og Pernille Egeskov
Koreografi: Kasper Ravnhøj og Jacob Stage
Oversættelse af sange: Peter Laugesen
Bearbejdelse: Kytte Wagner og Kim Bjarke
Kapelmaster: Jeppe Kaas
Orkester: Peter Fuglsang, Anders Gaardmand, Johan Norberg, Frands Ribbjerg, Poul Erik Christensen og Fredrik Damsgaard.

Medvirkende:
Macheath/Mackie Springkniv: Michael Carøe
Jonathan Peachum: Lars Knutzon
Celia Peachum, hans kone: Tammi Øst
Polly Peachum, hans datter: Louise Mieritz
Tigerbrown, Politichefen: Tom Jensen
Lucy, hans datter: Xenia Lach-Nielsen
Jenny: Kaya Brüel
Filch/Mathias: Gordon Kennedy
Eddy/Fortælleren: Morten Eisner
Smith/Jakob: Michael Hassellflug

Premiere 1.3.03
46 opførelser + 1 forpremiere

| Prisgruppe | O | A | B | C | D |
|--------------|---|-----|-----|-----|-----|
| Løssalgspris | | 295 | 250 | 195 | 145 |
| Pladser | | 320 | 113 | 55 | 4 |



Louise Mieritz og Michael Carøe i „Laser og Pjalter“.

Edison

3 produktioner – 7.599 tilskuere

SEARCH: HAMLET

af Ong Keng Sen
Instruktion: Ong Keng Sen
Scenografi: Justin Hill
Lysdesign: Jesper Kongshaug
Kostumedesign: Koji Hamai
Filminstruktør: Wu Wenguang
Komponister: DICTE og I Wayan Sadra

Medvirkende:

Ung mand: Kota Yamazaki
Spøgelse: Carlotta Ikeda
Fortæller: Charlotte Engelkes
Gertrude: Pichet Klunchun
Gilda Rosie Krantz III: Ann Crosset
Claudius: I Wayan Dibia

Laertes: Aida Redza
Ophelia: DICTE

Musikere:
Gamelan, fløjte, slagtøj, mundharpe: I Wayan Sadra
Keyboard: Kævn Gliemann
Saxofon, fløjte, didgeridoo: Takahito Hayashi
Gamelan, slagtøj, rebab: Antonius Wahyudi Sutrisna
Violin: Andrea Rebekka Alsted
Cello: Andreas Broch
Cello: Therese Åstrand
Cello: Ida Nørholm

Premiere 11.09.02
10 opførelser + 0 forpremierer

| Prisgruppe | O | A | B | C | D |
|--------------|---|-----|---|---|---|
| Løssalgspris | | 210 | | | |
| Pladser | | 150 | | | |



Clemens og Nellie Ettison i „11 komma 7“.

11 KOMMA 7

af Clemens & Al Agami i samarbejde med Peter Langdal
Instruktion: Peter Langdal
Komponist: Morten Kærnså
Scenografi: Sheila Trillingsgaard
Koreografi: Steen Koerner
Lysdesign: Jesper Kongshaug
Musikere: Morten Kærnså, Klaus Menzer og Rasmus Kærnså.

Dansere: Mori-Sig, Ahamada Phax og David Boyd

Medvirkende:
Niels Nørdrum: Clemens
Robert m.fl.: Al Agami
Robocca m.fl.: Nellie Ettison

Premiere 16.11.02
20 opførelser + 3 forpremierer

| Prisgruppe | O | A | B | C | D |
|--------------|---|-----|-----|-----|---|
| Løssalgspris | | 210 | 165 | 110 | |
| Pladser | | 126 | 90 | 32 | |

DE ANDRE

Af de medvirkende i samarbejde med Jeremy Weller
Instruktion og bearbejdelse: Jeremy Weller
Instruktørassistent og medarbejder: Jenle Hallund
Visuelt koncept: Jeremy Weller, Georg Larsen og Signe Krogh
Oplæg og idé: Betty Nansen Teatret

Medvirkende:
Abbas, Ahmad, Ahmed, Amro, Anne, Benjamin, Cherie, Georg, Helena, Ilya, Nadja, Rebecca, Samer og Subhi.

Premiere 23.03.03
18 opførelser + 0 forpremierer

| Prisgruppe | O | A | B | C | D |
|--------------|---|-----|-----|-----|---|
| Løssalgspris | | 210 | 165 | 110 | |
| Pladser | | 108 | 72 | 112 | |



Samer, Subhi, Ahmed og Abbas i „De andre“.

Folketeatret

(Den selvejende institution Folketeatrets Teaterselskab)

Nørregade 39 – 1005 København K

Billetkontor: 33 12 18 45

Administration: Nørre Voldgade 50 – 1358 København K

Telefon 33 12 54 45

www.folketeatret.dk E-mail: mail@folketeatret.dk

TEATERCHEFER: TOMMY LARSEN OG MICHAEL MORITZEN til den 1.8.02. Henning Sprogøe konstitueret fra den 1.7.02 og ansat som teaterchef fra den 9.12.02

Bestyrelse: Bent Knie-Andersen (formand), Jørgen Gawinetski, Preben Lassen, Lennart Ricard, Henning Sprogøe til den 1.7.02, Holger Perfort fra den 1.7.02.

3 produktioner – 60.328 tilskuere

SAMFUNDETS STØTTER

af Henrik Ibsen

Oversættelse, bearbejdelse og
Iscenesættelse: *Kaspar Rostrup*
Scenografi: *Jesper Corneliusen*
Musik: *Fuzzy*

Medvirkende:

Konsul Karsten Bernick: *Erik
Wedersøe*

Fru Betty Bernick: *Marianne
Høgsgaard*

Olaf Bernick: *Andreas Hviid*

Frk. Martha Bernick: *Ilse Rande*

Dina Dorf: *Beate Bille*

Johan Tønnesen: *Peter Aude*

Frk. Lona Hessel: *Kirsten Olesen*

Hilmar Tønnesen: *Søren Hauch-
Fausbøll*

Fuldægtig Krap: *Ole Westh-
Madsen*

Skibsbygger Aune: *Ulver Skuli
Abildgaard*

Adjunkt Rørlund: *Morten
Kirkskov*

Jacob, en tjener: *Michael Gade
Thomsen*

Katrine, en stuepige: *Charlotte
Jensen*

Grosserer Rummel: *Niels
Weyde*

Købmand Mikkel Vigeland:
Niels Skousen

Købmand Sandstad: *Paul Hüttel*
Grosserer Rummels frue:

Michelle Bjørn-Andersen

Frk. Hilda Rummel: *Andrea*

Sofie Fredriksen

Postmester Holts frue: *Inge Sofie
Skovbo*

Frøken Netta Holt: *Dis Palsdotir*

Doktor Lynges frue: *Joan
Marquardsen*

Premiere 19.09.2002

51 opførelser + 2 forpremierer

| Prisgruppe | O | A | B | C | D |
|-------------|-----|-----|-----|-----|----|
| Løssalgpris | 290 | 250 | 205 | 155 | 95 |
| Pladser | 124 | 209 | 120 | 52 | 24 |



Fra „Samfundets støtter“.



Preben Kristensen, Sidse Babett Knudsen og Søren Pilmark i „Det store Scoop“.

DET STORE SCOOP

Af: *David Mamet*

Iscenesættelse: *Michael
Moritzen*

Scenografi: *Birgitte Mellentin*

Oversættelse: *Gerz Feigenberg*

Instruktørassistent: *Anne Bing*

Medvirkende:

Bobby Gould; Søren Pilmark

Charlie Fox; Preben Kristensen

Karen; Sidse Babett Knudsen

Premiere 28.11.2002

46 opførelser + 0 forpremierer

| Prisgruppe | O | A | B | C | D |
|-------------|-----|-----|-----|-----|----|
| Løssalgpris | 290 | 250 | 205 | 155 | 95 |
| Pladser | 144 | 240 | 120 | 52 | 24 |

ROBIN HOOD

Af: *Adam og James Price*

Instruktør: *Adam Price*

Kapelmeister: *James Price/Jørgen
Lauritsen*

Orkesterarrangement: *Jørgen
Lauritsen*

Scenografi og kostumer: *Rikke
Juellund*

Koreografi: *Mette Berggreen*

Koreografi: *Mette Berggreen*

Medvirkende:

Robin Hood: *Donald Andersen*

Lille John: *Steen Springborg*

Will Skarlagen: *Søren Launbjerg*

Broder Tuck: *Asger Reher*

Lady Marion: *Stine Schröder
Jensen*

Hofdame/Terne/Fattig kone:

*Pernille Højmark/Nastja Maria
Arcel*

Fattig mand/vagt: *Christian
Damsgaard*

Prins John: *Jess Ingerslev/Frank
Rubæk*

Sheriffen: *Ole Thestrup*

Korister: *Christian Berg, Mads
Lisby, Isabella Kragerup, Pernille
Pettersson Carmohn, Annevig
Shelde Ebbe, Cecilie Hyrup,
Mette Thanning, Margit Watt*

*Shelde Ebbe, Cecilie Hyrup,
Mette Thanning, Margit Watt*

*Shelde Ebbe, Cecilie Hyrup,
Mette Thanning, Margit Watt*

*Shelde Ebbe, Cecilie Hyrup,
Mette Thanning, Margit Watt*

*Shelde Ebbe, Cecilie Hyrup,
Mette Thanning, Margit Watt*

*Shelde Ebbe, Cecilie Hyrup,
Mette Thanning, Margit Watt*

*Shelde Ebbe, Cecilie Hyrup,
Mette Thanning, Margit Watt*

*Shelde Ebbe, Cecilie Hyrup,
Mette Thanning, Margit Watt*

*Shelde Ebbe, Cecilie Hyrup,
Mette Thanning, Margit Watt*

*Shelde Ebbe, Cecilie Hyrup,
Mette Thanning, Margit Watt*

*Shelde Ebbe, Cecilie Hyrup,
Mette Thanning, Margit Watt*

*Shelde Ebbe, Cecilie Hyrup,
Mette Thanning, Margit Watt*

*Shelde Ebbe, Cecilie Hyrup,
Mette Thanning, Margit Watt*

*Shelde Ebbe, Cecilie Hyrup,
Mette Thanning, Margit Watt*

*Boolsen, Caroline Jørgensen,
Anne Sofie Greibe, Louise Lyck,
Jeanine Brinell, Daniel Larsen,
Henrik Winthereik, Kristian
Westfall Jensen, Christian
Thinggaard, Esben H. Blaakilde,
Simon Duus Svendsen, Thomas
Michaelsen Brøchner og Mads
Æbelø Nielsen.*

Speaker: *Nis Bank-Mikkelsen*

Orkester:

*Piccolo-fløjte/Fløjte/Sax: Lars
Frederiksen/Teddy Andersen*

*Basklarinet/Klarinet/Sax: Stig
Jørgensen/Jan Harbeck*

*Flügelhorn/Trompet: Knud Erik
Nørgaard/Carsten Larsen*

*Trombone/Tenorhorn: Alf
Vestergaard Nielsen/Niels
Gerhardt*

*Guitar: Søren Anker Nielsen/
Jens Hellemann*

*Bas: Thomas Ovesen/Jesper
Egelund*

*Trommer: Peter Fältskog/Tom
Højlund*

*Keyboard: Palle Juul
Hansen/Thomas Richel*

*Keyboard: Palle Juul
Hansen/Thomas Richel*

*Keyboard: Palle Juul
Hansen/Thomas Richel*

*Keyboard: Palle Juul
Hansen/Thomas Richel*

*Keyboard: Palle Juul
Hansen/Thomas Richel*

*Keyboard: Palle Juul
Hansen/Thomas Richel*

*Keyboard: Palle Juul
Hansen/Thomas Richel*

*Keyboard: Palle Juul
Hansen/Thomas Richel*

*Keyboard: Palle Juul
Hansen/Thomas Richel*

*Keyboard: Palle Juul
Hansen/Thomas Richel*

*Keyboard: Palle Juul
Hansen/Thomas Richel*

*Keyboard: Palle Juul
Hansen/Thomas Richel*

*Keyboard: Palle Juul
Hansen/Thomas Richel*

*Keyboard: Palle Juul
Hansen/Thomas Richel*

*Keyboard: Palle Juul
Hansen/Thomas Richel*

*Keyboard: Palle Juul
Hansen/Thomas Richel*

*Keyboard: Palle Juul
Hansen/Thomas Richel*

| Prisgruppe | O | A | B | C | D |
|-------------|-----|-----|-----|-----|-----|
| Løssalgpris | 320 | 290 | 230 | 170 | 100 |
| Pladser | 144 | 240 | 120 | 52 | 24 |



Fra „Robin Hood“.

Hippodromen

(Den selvejende institution Folketeatrets Teaterselskab)
Adresse, chef og bestyrelse: Se Folketeatret

Gladsaxe Teater

(Den selvejende institution Gladsaxe Teaterselskab)
Buddinge Hovedgade 81 – 2860 Søborg
Billetkontor: 39 67 60 10 – Administration: 39 67 05 00
www.gladsaxeteater.dk E-mail: mail@gladsaxeteater.dk
TEATERCHEF: FLEMMING ENEVOLD

Bestyrelse: Preben Damgaard (formand), Per Erik Veng, Jørgen Matthiesen, Vibeke Nielsen, Bente Pedersen, Frank Beck, Peter Nielsen og Svend Stilling.

2 produktioner – 59.075 tilskuere

BECKET

af Jean Anouilh
Iscenesættelse, Scenografi og bearbejdelse: Per Frohn
Komponist: Kim Menzer
Kostumer: Lotte Dandanell
Lysdesign: Jesper Kongshaug
Lyddesign: Thomas Langkjær
Instruktørassistent: Marie Peuliche
Talelærer: Keld Thaarup
Oversættelse: Pierre Westerdahl
Teaterforlag: Folmer Hansen
Teaterforlag AB

Medvirkende:
Thomas Becket: Nikolaj Coster Waldau
Henry II: Kim Bodnia
Enkedronningen: Lene Tiemroth
Dronningen: Rikke Louise Andersson
Biskop af London: Peter Andreas Dam

Ærkebiskop/Prins/Munk: Søren Lenander
Louis VII/Baron/Mand/Soldat: Christian Mosbæk
Gwendolyn/Munk: Anne Birgitte Lind Feigenberg
Saksisk Munk/Tjener: Christian Hetland (Elev fra Statens Teaterskole)
Pige/Munk/Prins: Iben Skau-Olsen
Soldater/Baroner m.m.: Søren Høj, Torkel Kofoed-Pedersen
Messepiger m.m.: Helle Foldager Kuzson, Signe Nordstrand Nielsen, Nina Skarbye, Karen Balck Sørensen, Kitt Vestergaard
Musikere: Kim Menzer, Thomas Menzer

Premiere 24.9.2002
23 opførelser + 3 forpremierer

| Prisgruppe | O | A | B | C | D |
|--------------|-----|-----|-----|-----|---|
| Løssalgspris | 335 | 295 | 265 | 190 | |
| Pladser | 266 | 188 | 118 | 28 | |



Lars Mikkelsen og Mads Wille i „Parlamentet“.

CABARET

af Joe Masteroff
Musik: John Kander
Sangtekster: Fred Ebb
Iscenesættelse og oversættelse: Flemming Enevold
Scenografi og kostumer: Marie i Dali & Steffen Aarfang
Koreografi: Bill Holmberg
Kapelmester: Sascha Dupont
Lysdesign: Frank Beck
Lyddesign: Thomas Langkjær
Instruktørassistenter: Linda Hindberg & Pierre Westerdahl
Supplerende musikalsk arrangement: Jørgen Lauritsen
Teaterforlag: Nordiska Strakosch Teaterforlaget

Medvirkende:
Konferencier: Troels Lyby/Peter Jöback
Sally Bowles: Paprika Steen/Charlotte Munk
Clifford Bradshaw: Jan Meyer
Fraülein Schneider: Malene Schwartz
Herr Schultz: John Hahn-Petersen
Ernst Ludwig: Jesper Vigant

Fraülein Kost: Kirsten Norholt
Max: Erik Holmøy
Bobby/Matros 1/Saxofon: Kasper Fredholm
Victor/Matros 2: Henrik Luplau
The Kit Kat Kittens: Rosie/Gorilla: Tanja Johansson
Lulu: Sandra Ostermann
Cardichon
Fritzie: Christina Breuning
Helga: Birgitte Hjort
Linda: Laura Bach
Frenchie/klarinet: Elisabeth Karlsdotter
Texas/harmonika: Ann Falden
The Kit Kat Club Orchestra:
Kapelmester/piano/keyboard: Sascha Dupont
Kontrabas: Eva Skipper
Basun/flygelhorn: Lea Gerhardt
Trommer/percussion: Christine Dueholm Jessen
Tenorsaxofon/klarinet/tværfløjte: Pernille Bévort
2. kapelmester/Repetitor: Jan Stokholte Jørgensen
Gladsaxe Folkekor

Premiere 28.1.2003
85 opførelser + 5 forpremierer

| Prisgruppe | O | A | B | C | D |
|--------------|-----|-----|-----|-----|-----|
| Løssalgspris | 360 | 335 | 295 | 265 | 190 |
| Pladser | 156 | 188 | 181 | 40 | 38 |

Væksthuset

Kunstnerisk leder: Claus Beck-Nielsen

2 produktioner – 1.238 tilskuere

PARLAMENTET

af Claus Beck-Nielsen
Iscenesættelse: Tue Biering
Instruktørassistent og afvikler: Marie Kirstine Bank
Scenografi: Nicolaj Spangaa
Scenografassistent: Anne Marie Würgler
Lys: Esben Slotmann Jensen
Lysassistent: Kenneth Larsen
Lyd: Janus Jensen

Medvirkende:
Arkitekten: Lars Mikkelsen
Valutahandleren: Mads Wille
Prinsessen: Ellen Nymann
Bygmesteren/Paparazzo: Ulver Skuli Abildgaard
Arbejderne: Folket

Premiere 11.1.2003
14 opførelser + 5 forpremierer

| Prisgruppe | O | A | B | C | D |
|--------------|---|---|---|-----|---|
| Løssalgspris | | | | 110 | |
| Pladser | | | | 80 | |

PARLAMENTET I BUDDINGE

af Claus Beck-Nielsen
Scenografi: Nicolaj Spangaa
Scenografassistent: Anne Marie Würgler
Lys: Esben Slotmann Jensen
Lysassistent: Kenneth Larsen

Lyd: Janus Jensen

Medvirkende:
Claus Beck-Nielsen & Gæster

Premiere 18.1.2003
9 opførelser + 0 forpremierer

| Prisgruppe | O | A | B | C | D |
|--------------|---|---|---|-----|---|
| Løssalgspris | | | | 110 | |
| Pladser | | | | 80 | |

Nørrebro Teater

(Det Københavnske Teaterselskab Nørrebro Teater)
 Ravnsborggade 3 – 2200 København N
 Billetkontor: 35 39 27 11 – Administration: 35 35 27 60
 www.noerrebros-teater.dk E-mail: nbt@nbt.dk
 TEATERCHEF: PER PALLESEN

Bestyrelse: Ivan Nadelmann (formand), Anders H. Høiris, Bjørn Karsholt, Morten Oxholm, Hans Peter Weihe, Knud-Erik Ziirsén, Pelle Sadolin.

3 produktioner – 58.089 tilskuere

SPINDOCTOR I

Oversættelse og bearbejdelse:
Flemming Jensen
 Af: *Alistair Beaton*
 Instruktion: *Vibeke Wrede*
 Scenografi: *Erik Söderberg*
 Instruktørassistent: *Jacob Schjødt*
 Lyddesign: *Morten Oxholm*
 Lysdesign: *Mikkel Rubæk*

Georg Wedenfeldt: *Kristian Halken/Steen Stig Lommer*
 Simon Schwenck: *Karsten Jansfort*
 Lis: *Ditte Gråbøl*
 HM: *Søren Pilmark/Henrik Weel*

Stemmer: *Grethe Clausen, Albert Wichmann, Stella Jernith, Jacob Schjødt, Karina Nus Pedersen og Sven Bennike*

Medvirkende:

Klaus: *Thomas Mørk*
 Eddie: *Flemming Jensen*
 Andrea: *Jeanette Binderup-Schultz*

Premiere 18.9.2002
 40 opførelser + 3 forpremiere

| Prisgruppe | O | A | B | C | D |
|-------------|-----|-----|-----|-----|-----|
| Løssalgspis | 285 | 245 | 215 | 185 | 155 |
| Pladser | 130 | 345 | 129 | 12 | 2 |



Flemming Jensen, Thomas Mørk og Kristian Halken i „Spindocter I“.



Peter Jorde og Co. i „The Rocky Horror Show“

THE ROCKY HORROR SHOW

Af: *Richard O'Brien*
 Iscenesættelse: *Per Pallesen*
 Scenografi: *Kirsten Brink*
 Koreografi: *Jeanette Binderup-Schultz*
 Kapelmester: *Fini Høstrup*
 Lysdesign: *Nick Richings*
 Lyddesign: *Morten Oxholm*
 Oversættelse: *Jesper Klein*

Medvirkende:

Frank N'Furter: *Peter Jorde*
 Brad: *Christian Damsgaard*
 Janet: *Maria Stokholm*
 Fortælleren: *Flemming Jensen*
 Riff Faff: *Karsten Jansfort*

Columbia: *Susan A. Olsen*
 Magenta: *Monique Spotalis*
 Rocky Horror: *Johannes Lilleøre Hillersborg*
 Eddie/Dr. E. Scott: *Peter Belli*
 Phantoms: *Kirsten Hertz-Jensen, Susanna Öhländer og Kim Nesager Røge*
 Rockband:
 Sax: *Nokolaj Schultz*
 Keyboard: *Thomas Jaque*
 Guitar: *Per Gade*
 Bas: *Thomas Ovesen*
 Trommer: *Tom Holm Jensen*

Premiere 2.12.2002
 48 opførelser + 3 forpremierer

| Prisgruppe | O | A | B | C | D |
|-------------|-----|-----|-----|-----|-----|
| Løssalgspis | 345 | 305 | 265 | 235 | 205 |
| Pladser | 130 | 348 | 120 | 12 | 2 |

SPINDOCTOR II

Oversættelse og bearbejdelse:
Flemming Jensen
 Af: *Alistair Beaton*
 Instruktion: *Vibeke Wrede*
 Scenografi: *Erik Söderberg*
 Instruktørassistent: *Jacob Schjødt*
 Lyddesign: *Morten Oxholm*
 Lysdesign: *Mikkel Rubæk*

Medvirkende:

Klaus: *Henrik Prip*
 Eddie: *Flemming Jensen*
 Andrea: *Jeanette Binderup-Schultz*

Schultz
 Georg Wedenfeldt: *Kristian Halken*
 Simon Schwenck: *Karsten Jansfort*
 Lis: *Ditte Gråbøl*
 HM: *Søren Spanning*

Stemmer: *Grethe Clausen, Albert Wichmann, Stella Jernith, Jacob Schjødt, Karina Nus Pedersen og Sven Bennike*

Premiere 14.2.2003
 29 opførelser + 0 forpremiere

| Prisgruppe | O | A | B | C | D |
|-------------|-----|-----|-----|-----|-----|
| Løssalgspis | 285 | 245 | 215 | 185 | 155 |
| Pladser | 130 | 345 | 129 | 12 | 2 |

Rialto Teatret

Smallegade 2 - 2000 Frederiksberg C

Billetkontor: 38 88 01 88 - Administration: 38 88 01 11

www.rialtoteatret.dk E-mail: info@rialtoteatret.dk

TEATERCHEF: ANDERS AHNFELT-RØNNE

Bestyrelse: Ebbe Kløvedal Reich (formand), Poul Schlüter, Ivar Koed, Gitte Kath, Malte Claudio Lind, Preben Harris, Baryn Jensen til 31.7.02, Margit Larsen fra 1.8.02.

6 produktioner – 8.792 tilskuere

LA BOHÉME

af Giacomo Puccini

Bearbejdelse og instruktion:

Anders Ahnfelt-Rønne

Scenografi: Baryn Jensen

Musetta: Anna Börjeson

Marcello: Joachim Knop

Pianist: Friedrich Gürtler/Mette

Christensen

Servitrice på Café Momus:

Camilla Bonde

Medvirkende:

Mimi: Turi Olin Grimstad

Rodolfo: Sune Hjerrild

Premiere 19.09.2002

18 opførelser + 1 forpremiere

| | | |
|-------------|-----|-----|
| Prisgruppe | A | B |
| Løssalgpris | 210 | 165 |
| Pladser | 136 | 58 |

8IQ

af Palle Granhøj

Koreografi: Palle Granhøj

Bas og vokal: Jimmy Jørgensen

Percussion og mere: Niels Kilele

Visuelt design: Per Victor

Lys: Mads Wahlberg, Peer

Mariboe og Anders Agerbo

Dans: Patricia Seron Pawlik,

Anna Pehrsson, Stina

Mårtensson, Anne Eisensee,

Anne Dalsgaard, Sofia Yaregal,

Dorte Petersen og Carina Raffel

Premiere 07.11.2002

11 opførelser + 2 forpremierer

| | |
|-------------|-----|
| Prisgruppe | B |
| Løssalgpris | 165 |
| Pladser | 121 |

DR. DAMPE – EN DEMOKRAT I LÆNKER

Af Niels Brunse

Instruktion: Mogens Pedersen

Scenografi: Chr. Tom-Petersen

Madam Eriksen: Inge Sofie

Skovbo

Premiere 1.02.2003

23 opførelser + 2 forpremierer

Medvirkende:

Jacob Jacobsen Dampe: Preben

Harris

| | | |
|-------------|-----|-----|
| Prisgruppe | A | B |
| Løssalgpris | 210 | 165 |
| Pladser | 121 | 58 |



Fra „Æra“.



Preben Harris i „Dr. Dampe“.

NATTEHERBERGET

Af Maxim Gorkij

Bearbejdelse: Gitte Kath

Instruktør og scenograf: Gitte

Kath

Komponist og musik: Erling

Hjernø

Lysdesigner: Bjarne Olsen

Klestsj: Klaus Andersen

Baronen: Robert Parr

Nastja: Kurt Bremerstent

Konstlev: Robert Parr

Vassjka: Kurt Bremerstent

Natasja: Jesper Pedersen

Luka: Ole Sørensen

Vasilisa: Klaus Andersen

Alosjka: Erling Hjernø

Medvirkende:

Satin: Ole Sørensen

Skuespilleren: Jesper Pedersen

Premiere 12.12.2002

3 opførelser + 0 forpremierer

| | | |
|-------------|-----|-----|
| Prisgruppe | A | B |
| Løssalgpris | 210 | 165 |
| Pladser | 85 | 19 |

SVANTES VISER

Af Benny Andersen

Pianist: Steve Howe

Instruktion: Hanna Liv Møller

Medvirkende: René Benjamin
Hansen

Premiere 12.03.2003

15 opførelser + 3 forpremierer

| | | |
|-------------|---|-----|
| Prisgruppe | A | B |
| Løssalgpris | | 165 |
| Pladser | | 66 |

ÆRA

Af Malene Hertz

Instruktion: Malene Hertz

Koreografi: Malene Hertz og

danse

Koreografassistent: Karina

Dichov Lund

Tekst: Søren Sundby og

Fernanda Echenique

Komposition og live-optræden:

Jørgen Teller og Geraldine Kel-

ler

Scenografi: Emma Jorn og Lise
Klitten

Kostumedesign: Lise Klitten

Lysdesign: Mogens Kjempff

Kostumier: Lisbeth Kongstein

Dans: Malene Hertz, Louise

Hyun Dahl, Fernanda

Echenique, Søren Sundby og

Jurij Konjar

Premiere 22.04.2003

12 opførelser + 0 forpremierer

| | |
|-------------|-----|
| Prisgruppe | B |
| Løssalgpris | 110 |
| Pladser | 80 |

Østre Gasværk Teater

(Østre Gasværk Teater – Selvejende Institution)

Nyborggade 17 – 2100 København Ø

Billetkontor: 39 27 71 77 – Administration: 39 27 91 11

www.oestre-gasvaerk.dk E-mail: admin@oestre-gasvaerk.dk

TEATERCHEF: LARS KAALUND

Bestyrelse: Jens Maare (formand), Torben Palle Hansen, Preben Olesen, Christina Pind Rasmussen, Anette Vendelbo og Nikolaj Cederholm

4 produktioner – 55.120 tilskuere

JESUS CHRIST SUPERSTAR

af Tim Rice

Musik: Andrew Lloyd Webber

Instruktør: Lars Kaalund

1. kapelmester: Jan Radesjö

Koreograf: Trinidad Bermudez

Scenograf: Camilla Bjørnvad

Kostumedesign: Baum und

Pferdgarten

Orkestrering: David Cullen

Lyddesign: Anders Stadelund

Lysdesign: Brian Njje

Medvirkende:

Jesus af Nazareth: Rennie Mirro

Judas Iskariot: Jimmy Jørgensen

Maria Magdalene: Sonja Richter

Pontius Pilatus: Morten

Staugaard

Kong Herodes: Nis Petersen

Kajfas: Flemming Fanø

Annas: Patric Esperanza-

Hellsten

Ypperstepræst: Brad Johnson

Simon Zeloten: Mats Hellgren

Peter: Petter Ahlfors

Thomas: Thomas Bang

Andreas: Staffan Berg

Labbæus: Thomas Chaanhing

Phillip: Filip Ihrsén

Johannes: Morten Innstrand

Mattæus: Markus Lönneborg

Jacob den yngre: Glenn Daniel

Nilsson

Jacob den ældre: Jesper Sjöberg

Bartolomæus: Remi Lewerissa

Soldater: Peter Føhns / Jacob

Launbjerg

Soulgirls, Apostel-kvinder:

Karen Bernardino, Åsa Engman,

Christina von Kern

Apostel-kvinder: Louise

Davidson, Hanna Johansson,

Rikke Thomsen

Premiere 17.8.02

35 opførelser + 0 forpremierer

| Prisgruppe | O | A | B | C | D |
|--------------|-----|-----|-----|-----|-----|
| Løssalgspris | 345 | 295 | 225 | 180 | 100 |
| Pladser | 144 | 425 | 167 | 52 | 22 |

DØDENS TRIUMF

af Flemming Flindt efter inspiration af Eugène Ionescos „Jeux de Massacre“

Koreografi: Flemming Flindt

Instruktion: Flemming Flindt v/

Vivi Flindt

Musik: Thomas Koppel

Tekst til „Dear little mother“:

Anders Koppel

Scenografi: Joe Vanek

Musikarrangement: Frank

Hasselstrøm

Lyddesign: Anders Stadelund

Lysdesign: Brian Njje

Dansere: Vivi Flindt, Elsa

Marianne Von Rosen, Niels

Kehlet, Vladimir Damianov,

Morten Innstrand, Jeppe Mydtskov, Kirsten Norholt, Elisabeth Von Rosen, Karen Margrethe Aunsholt, Lars Bjørn, Eric Butler, Signe Wegmann Clausen, Anja Hummel Clear, Tori Cooper, Antony Crome, Ane Fjelstrup, Gaute Grimeland, Tore Asbjerg Jørgensen, Kristina Lindblad, Victoria May, Sigge Modigh, Cecilie Gry Jensen, Henrik Norberg, René Vinther Pedersen, Helen Saunders, Reidar Sjøset, Anne-Claire Theissen

Premiere 26.10.02

49 opførelser + 3 forpremierer

| Prisgruppe | O | A | B | C | D |
|--------------|-----|-----|-----|-----|-----|
| Løssalgspris | 385 | 295 | 225 | 180 | 100 |
| Pladser | 144 | 425 | 167 | 52 | 22 |

HR. NEDERSEN

af Nis Pedersen og Lasse

Schmidt

Instruktion: Lars Kaalund

Kostumedesign: Sophie Secher

Lyddesign: Anders Stadelund

Lysdesign: Brian Njje

Medvirkende:

Sangere: Trine Dyrholm, Jimmy

Jørgensen, Nis Pedersen og Morten Staugaard

Musikere: Lasse Schmidt (kapelmester), Stephan Grabowski og Peter Hellemann Jørgensen

Premiere 17.1.03

29 opførelser + 2 forpremierer

| Prisgruppe | O | A | B | C | D |
|--------------|-----|-----|-----|---|---|
| Løssalgspris | 250 | 210 | 180 | | |
| Pladser | 144 | 214 | 54 | | |

AT DØ ELLER IKKE AT DØ

af Sergj Belbel

Instruktion og bearbejdelse:

Jesper Hyldegaard

Scenograf: Rasmus Jangaard

Lyddesign: Anders Stadelund

Lysdesign: Brian Njje

Oversættelse: Simon Boberg

Medvirkende:

Manuskriptforfatteren/Morderen:

Ole Lemmeke

Konen/Offret: Ellen Hillingsø

Junkien/Sygeplejersken: Jakob Cedergren

Søsteren/Motorcyklisten: Line Kruse

Moderen/Ældre kvinde: Isa Holm

Datteren/Politibetjenten: Laura Bro

Patienten/Politibetjenten: Morten Staugaard

Premiere 22.3.03

22 opførelser + 4 forpremierer

| Prisgruppe | O | A | B | C | D |
|--------------|-----|-----|-----|---|---|
| Løssalgspris | 295 | 245 | 205 | | |
| Pladser | 144 | 262 | 60 | | |



Ellen Hillingsø i „At dø eller ikke at dø“.

Repertoire sæson 2002/2003

| Premiere | Forestilling | Teater | Antal medvirkende | Opførelser incl.forpr. |
|------------|----------------------------------|----------------------|---------------------------|---------------------------|
| 17.08.02 | Jesus Christ Superstar | Østre Gasværk Teater | 27 | 35 |
| 10.09.02 D | Jeppe! | Aveny-T | 10 | 58 |
| 11.09.02 | Search: Hamlet | Edison | 8 + 8 musikere | 10 |
| 14.09.02 | Spinddoctor I | Nørrebro Teater | 7 | 43 |
| 17.09.02 D | Samfundets støtter | Folketeatret | 21 | 53 |
| 19.09.02 | La Bohème | Rialto Teatret | 6 | 19 |
| 24.09.02 | Becket | Gladsaxe Teater | 19 | 26 |
| 28.09.02 | Misantropen | Betty Nansen Teatret | 9 | 39 |
| 26.10.02 | Dødens Triumf | Østre Gasværk Teater | 27 dansere | 52 |
| 07.11.02 D | 8iQ | Rialto Teatret | 8 dansere | 13 |
| 16.11.01 D | 11 komma 7 | Edison | 3 + dansere | 23 |
| 25.11.02 D | Parlamentet | Væksthuset | 4 | 19 |
| 28.11.02 | Det store scoop | Folketeatret | 3 | 46 |
| 02.12.02 | The Rocky Horror Show | Nørrebro Teater | 12 + band | 51 |
| 04.12.02 D | Danser med Ulla Terkelsen | Aveny-T | 5 | 38 |
| 27.12.02 | 1001 nat – NU | Betty Nansen Teatret | 10 | 30 |
| 17.01.03 D | Hr Nedersen | Østre Gasværk Teater | 4 sangere og 3 musikere | 31 |
| 28.01.03 | Cabaret | Gladsaxe Teater | 12 + 7 dansere + orkester | 90 |
| 01.02.03 D | Dr. Dampe – en demokrat i lænker | Rialto Teatret | 2 | 25 |
| 01.02.03 | Natteherberget | Rialto Teatret | 6 | 3 |
| 03.02.03 D | Parlamentet i Buddinge | Væksthuset | 4 | 9 |
| 14.02.03 | Spinddoctor II | Nørrebro Teater | 7 | 29 |
| 26.02.03 | Robin Hood | Folketeatret | 10 + kor + orkester | 66 |
| 01.03.03 | Tiggershowet Laser og Pjalter | Betty Nansen Teatret | 10 | 47 |
| 12.03.03 D | Svantes viser | Rialto Teatret | 1 | 18 |
| 17.03.03 D | Mænd uden noget | Aveny-T | 2 | 62 |
| 22.03.03 | At dø eller ikke at dø | Østre Gasværk Teater | 7 | 26 |
| 23.03.03 D | De andre | Edison | 14 | 18 |
| 28.04.03 D | Æra | Rialto Teatret | 5 dansere | 17 |

D = Dansk stykke

Fortegnelse over medvirkende kunstnere i sæson 2002/03

| | | | | |
|--|---------------------------|---------------------------|-------------------------|---------------------------|
| Skuespillere (incl. børne-skuespillere) | Buric, Zlatko | Halken, Kristian | Ingerslev, Jess | Lenander, Søren |
| Abbas | Börjeson, Anna | Hansen, Ditte | Jansfort, Karsten | Lommer, Steen Stig |
| Abildgaard, Ulver Skuli | Carøe, Michael | Hansen, René Benjamin | Jensen, Andrea Vagn | Luplau, Henrik |
| Agami, Al | Cedergren, Jakob | Harris, Preben | Jensen, Charlotte | Lyby, Troels |
| Ahmad | Cherie | Hasselflug, Michael | Jensen, Flemming | Marquardsen, Joan |
| Ahmed | Clemens | Hauch-Fausbøll, Søren | Jensen, Stine Schröder | Meyer, Jan |
| Ahnfelt-Rønne, Anders | Corneliussen, Thomas L. | Helena | Jensen, Tom | Mieritz, Louise |
| Amro | Crosset, Ann | Herbert, Louise | Jorde, Peter | Mikkelsen, Lars |
| Andersen, Donald | Cukic, Dejan | Hertz-Jensen, Kirsten | Jöback, Peter | Mikkelsen, Mads |
| Andersen, Klaus | Dam, Peter Andreas | Hetland, Christian | Kennedy, Gordon | Mosbæk, Christian |
| Andersson, Rikke Louise | Damsgaard, Christian | Hillersborg, Johannes | Kirkskov, Morten | Mouneimne, Hassan |
| Anne | Dibia, Wayan | Lilleøre | Klie, Allan | Mouneimne, Muddi |
| Appel, Trine | Dicte | Hillingsø, Ellen Nørgaard | Klunchun, Pichet | Munk, Charlotte |
| Arcel, Nastja Maria | Dolleris, Helle | Hjernø, Erling | Knop, Joachim | Mynster, Karen-Lise |
| Aude, Peter | Dwinger, Ida | Hjerrild, Sune | Knudsen, Sidse Babett | Mørk, Thomas |
| Belli, Peter | Eisner, Morten | Holm, Isa | Knutzon, Lars | Nadja |
| Benjamin | Engelkes, Charlotte | Holmey, Erik | Kofoed-Pedersen, Torkel | Nielsen, Signe Nordstrand |
| Bille, Beate | Ettison, Nellie | Horn, Mette | Kristensen, Preben | Norholt, Kirsten |
| Bjørn-Andersen, Michelle | Feigenberg, Anne Birgitte | Hviid, Andreas | Kromann, Line | Nymann, Ellen |
| Bodnia, Kim | Lind | Hüttel, Paul | Kruse, Line | Nørby, Ghita |
| Bonde, Camilla | Fredholm, Kasper | Høgsbro, Marianne | Kuszon, Helle Foldager | Olesen, Kirsten |
| Bremerstent, Kurt | Fredriksen, Andrea Sofie | Høj, Søren | Lach-Nielsen, Xenia | Olsen, Susan A. |
| Bro, Laura | Georg | Højmark, Pernille | Larsen, Thomas Bo | Palsdotir, Dis |
| Brüel, Kaya | Grimstad, Turi Olin | Ikeda, Carlotte | Launbjerg, Søren | Parr, Robert |
| | Hahn-Petersen, John | Ilya | Lemmeke, Ole | Pedersen, Jesper |

Pilmark, Søren
 Poulsen, Anna Neye
 Rande, Ilse
 Rathnov, Charlotte
 Rebecca
 Redza, Aida
 Reher, Asger
 Riis, Anne-Grethe Bjarup
 Riisom, Mads
 Rubæk, Frank
 Røge, Kim Nesager
 Samer
 Schwartz, Malene
 Skarbye, Nina
 Skau-Olsen, Iben
 Skousen, Niels
 Skovbo, Inge Sofie
 Spartalis, Monique
 Springborg, Steen
 Staugaard, Morten
 Steen, Paprika
 Stolholm, Maria
 Støvelbæk, Annette
 Subhi
 Sørensen, Karen Balck
 Sørensen, Ole
 Thestrup, Ole
 Thomsen, Michael Gade
 Tiemroth, Lene
 Udsen, Bodil
 Vestergaard, Kitt
 Vigant, Jesper
 Voss, Thomas
 Waldau, Nikolaj Coster
 Wedersøe, Erik
 Weel, Henrik
 Westh-Madsen, Ole
 Weyde, Niels
 Wille, Mads
 Yamazaki, Kota
 Öhlander, Susanne
 Øst, Tammi

Dansere/kor/statister

Aunsholt, Karen
 Margrethe
 Bach, Laura
 Berg, Christian
 Bjørn, Lars
 Blaakilde, Esben H.
 Boolsen, Margit Watt
 Boyd, David
 Breuning, Christina
 Brinell, Jeanine
 Brøchner, Thomas
 Michaelsen
 Butler, Eric
 Cardichon, Sandra
 Ostermann
 Carmohn, Pernille
 Pettersson
 Clausen, Signe Wegmann
 Clear, Anja Hummel
 Cooper, Tori
 Crome, Antony
 Dalsgaard, Anne
 Damianov, Vladimir
 Ebbe, Annevig Shelde
 Eisensee, Anne
 Falden, Ann
 Fjelstrup, Ane
 Flindt, Vivi
 Gladsaxe Folkekor
 Greibe, Anne Sofie
 Grimeland, Gaute
 Hjort, Birgitte
 Hyrup, Cecilie
 Innstrand, Morten
 Jensen, Cecilie Gry
 Jensen, Christian Westfall

Johansson, Tanja
 Jørgensen, Caroline
 Jørgensen, Tore Asbjerg
 Karlsdotter, Elisabeth
 Kehlet, Niels
 Kragerup, Isabelle
 Larsen, Daniel
 Lindblad, Kristina
 Lisby, Mads
 Lyck, Louise
 May, Victoria
 Modigh, Sigge
 Mori-Sig
 Mydtskov, Jeppe
 Måttensson, Stina
 Nielsen, Mads Æbelø
 Norberg, Henrik
 Norholt, Kirsten
 Pawlik, Patricia Seron
 Pedersen, René Vinther
 Pehrsson, Anne
 Petersen, Dorte
 Phax, Ahmada
 Raffel, Carina
 Rosen, Elisabeth Von
 Rosen, Elsa Marianne Von
 Saunders, Helen
 Sjøset, Reidar
 Svendsen, Simon Duus
 Thanning, Mette
 Theissen, Anne-Claire
 Thinggaard, Christoffer
 Yaregal, Sofia
 Winthereik, Henrik

Forfattere

Agami, Al
 Amari, Raja
 Andersen, Benny
 Anouilh, Jean
 Bahari, Maziar
 Beyzaie, Bahram
 Bornedal, Ole
 Brecht, Bertolt
 Clemens
 Deghedy, Inas El
 Farag, Alred
 Fazir, Fadia
 Gorkij, Maxim
 Holberg, Ludvig
 Ibsen, Henrik
 Langdal, Peter
 Lindfors, Johan Bergman
 Masteroff, Joe
 Mattar, Paul
 Molière
 Mungam, Murathan
 Nielsen, Claus Beck
 Parsa, Reza
 Puccini, Giacomo
 Rahimi, Atiz
 Ramly, Lenin El
 Sen, Ong Keng
 Svendsen, Lotte
 Weill, Kurt

Instruktører

Ahnfelt-Rønne, Anders
 Biering, Tue
 Bjarke, Kim
 Bornedal, Ole
 Enevold, Flemming
 Feigenberg, Emmet
 Flindt, Flemming
 Frohn, Per
 Hyldegaard, Jesper
 Kath, Gitte
 Kaalund, Lars
 Langdal, Peter
 Lyddiard, Alan

Moritzen, Michael
 Møller, Hanna Liv
 Pallesen, Per
 Price, Adam
 Rostrup, Kaspar
 Sen, Ong Keng
 Weller, Jeremy

Scenografer

Betz, Karin
 Bigum, Martin
 Bornedal, Ole
 Corneliussen, Jesper
 Egeskov, Pernille
 Hill, Justin
 Jangaard, Rasmus
 Jensen, Barny
 Juellund, Rikke
 Kath, Gitte
 Mellentin, Birgitte
 Murray, Neil
 Ottosen, Astrid Lyne
 Spangaa, Nicolaj
 Trillingsgaard, Sheila
 Vanek, Joe
 Aarfing, Steffen
 Dali, Marie i

Koreografer

Berggreen, Mette
 Binderup-Schultz, Jeanette
 Flindt, Flemming
 Granhøj, Palle
 Holmberg, Bill
 Koerner, Steen
 Ravnhøj, Kasper
 Stage, Jacob

Oversættere

Alpar, Murat
 Boberg, Simon
 Eriksen, Fülsum
 Kirkskov, Morten
 Kjær, Jesper
 Klein, Jesper
 Laugesen, Peter
 Mynster, Karen-Lise
 Hjorth Wagner, Kitte
 Westerdahl, Pierre
 Feigenberg, Gerz
 Rostrup, Kaspar

Lyddesign/lysdesign

Agerbo, Anders
 Bech, Frank
 Jensen, Esben Slotmann
 Jensen, Janus
 Kongshaug, Jesper
 Langkjær, Thomas
 Lendorph, Torben
 MacHugh, Tina
 Marieboe, Peer
 Njie, Brian
 Olsen, Bjarne
 Oxholm, Morten
 Richings, Nick
 Stadelund, Anders
 Wahlberg, Mads

Kapelmestre

Dupont, Sascha
 Høstrup, Fini
 Kaas, Jeppe
 Lauritsen, Jørgen
 Price, James
 Schmidt, Lasse

Kostumiérer

Brink, Kirsten
 Dali, Marie i
 Dandanell, Lotte
 Hamai, Koji
 Secher, Sophie
 Bigum, Pernille Egeskov
 Aarfing, Steffen

Musikere

Alsted, Rebekka
 Andersen, Teddy
 Bévort, Pernille
 Broch, Andreas
 Christensen, Mette
 Christensen, Poul Erik
 Damsgaard, Fredrik
 Dupont, Sascha
 Dyrholm, Trine
 Egelund, Jesper
 Frederiksen, Lars
 Fuglsang, Peter
 Fuzzy
 Fältskog, Peter
 Gade, Per
 Gerhardt, Lea

Gerhardt, Niels
 Gliemann, Kæv
 Grabowski, Stephan
 Gürtler, Friedrich
 Gaardmand, Anders
 Hansen, Palle Juul
 Harbeck, Jan
 Hasselstrøm, Frank
 Hayashi, Takahito
 Hellemann, Jens
 Hjernø, Erling
 Howe, Steve
 Højlund, Tom
 Jaque, Thomas
 Jensen, Tom Holm
 Jessen, Christine Dueholm
 Jørgensen, Jan Stokholte
 Jørgensen, Jimmy
 Jørgensen, Peter
 Hellemann
 Jørgensen, Stig
 Kander, John
 Kilele, Niels
 Koppel, Thomas
 Kærså, Morten
 Kærså, Rasmus
 Larsen, Carsten
 Lauritsen, Jørgen
 Menzer, Kim
 Menzer, Klaus
 Menzer, Thomas
 Nielsen, Alf Vestergaard
 Nielsen, Søren Anker
 Nikolic, Filip
 Norberg, Johan
 Nørgaard, Knud Erik
 Nørholm, Ida
 Ovesen, Thomas
 Pedersen, Nis
 Ribbjerg, Frands
 Sadra, IWayan
 Schou, Søren
 Schultz, Nikolaj
 Skipper, Eva
 Staugaard, Morten
 Sutrisno, Antonius
 Wahyudi
 Åstrand, Therese



Ghita Nørby i „Misantropen“ på Betty Nansen Teatret.

Abonnementsordningen – Årsregnskab 2002/2003

INDTÆGTER

| | |
|---|------------|
| Billettilskud, Kulturministeriet | 9.250.920 |
| Administrationsgebyr, kunderne | 7.573.933 |
| Tilskud til markedsføring fra produktionsstøtteordningen | 5.046.000 |
| Indtægtsført hensættelse til iværksættelse af yderligere markedsføringstiltag | 1.150.000 |
| Hovedstadens Udviklingsråd | 25.609.000 |

INDTÆGTER I ALT 48.629.853

UDGIFTER

Billettilskud:

| | |
|----------------------------|-------------------|
| Kulturministeriet | 9.250.920 |
| Hovedstadens Udviklingsråd | 15.718.353 |
| | 24.969.273 |

| | |
|----------------|-----------|
| Administration | 7.573.933 |
| Markedsføring | 6.877.000 |

Øvrige poster:

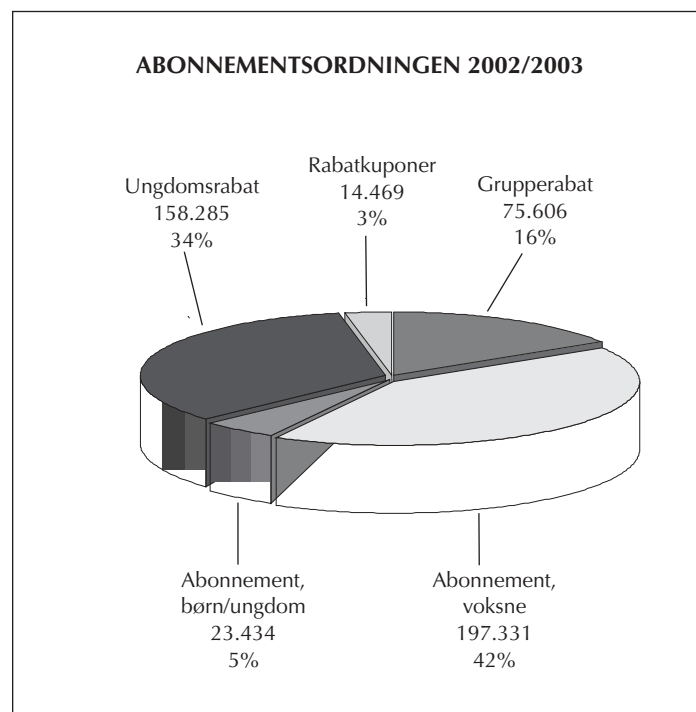
| | |
|---------------------|---------|
| Teaterkort | 640 |
| Juridisk assistance | 305.456 |
| Diverse udgifter | 382.295 |

UDGIFTER I ALT 40.108.597

Resultat 2002/2003 (Foreløbig opgjørt) 8.521.256

| | |
|-------------------------|---------|
| Abonnement, voksne | 197.331 |
| Abonnement, børn/ungdom | 23.434 |
| Ungdomsrabat | 158.285 |
| Rabatkuponer | 14.496 |
| Grupperabat | 75.606 |

TOTAL under abonnementsordningen 469.152



Ole Lemmeke i „At dø eller ikke at dø“ på Østre Gasværk Teater.

Oversigt over solgte billetter i abonnementsordningen – DST-teatre og øvrige teatre – i sæson 2002/03

| Ordning | A-bill. | B-bill. | C-bill. | D-bill. | E/O/X | I alt |
|----------------------------------|----------------|----------------|---------------|---------------|---------------|----------------|
| Abonnement, voksne | 83.430 | 40.723 | 18.209 | 5.969 | 49.000 | 197.331 |
| Abonnement, børn/ ungdom | 5.882 | 4.811 | 5.804 | 2.856 | 4.081 | 23.434 |
| Abonnement i alt | 89.312 | 45.534 | 24.013 | 8.825 | 53.081 | 220.765 |
| Gruppesalg/børn/ungdom | 656 | 1.022 | 443 | 182 | 155 | 2.458 |
| T25, ungdom | 0 | 2.982 | 27.040 | 22.050 | 0 | 52.072 |
| Reumert, ungdom | 0 | 14.063 | 3.714 | 0 | 0 | 17.777 |
| Teater, ungdom | 20.062 | 19.894 | 25.848 | 10.511 | 9.663 | 85.978 |
| Ungdom i alt | 20.718 | 37.961 | 57.045 | 32.743 | 9.818 | 158.285 |
| Rabatkuponer, voksne | 5.228 | 4.161 | 1.989 | 831 | 2.287 | 14.496 |
| I alt lovbundne ordninger | 115.258 | 87.656 | 83.047 | 42.399 | 65.186 | 393.546 |
| Gruppe, voksne | 33.265 | 16.405 | 6.028 | 1.990 | 17.918 | 75.606 |
| TOTAL | 148.523 | 104.061 | 89.075 | 44.389 | 83.104 | 469.152 |
| heraf provinsen | 303 | 36 | 57 | 3 | 0 | 399 |

Billetspriser (incl. moms)

I sæson 2002/03 var de ordinære priser (minimumspriser)
i abonnement:

A kr. 170 (løssalg 210)

B kr. 125 (løssalg 165)

C kr. 70 (løssalg 110)

D kr. 40 (løssalg 60)

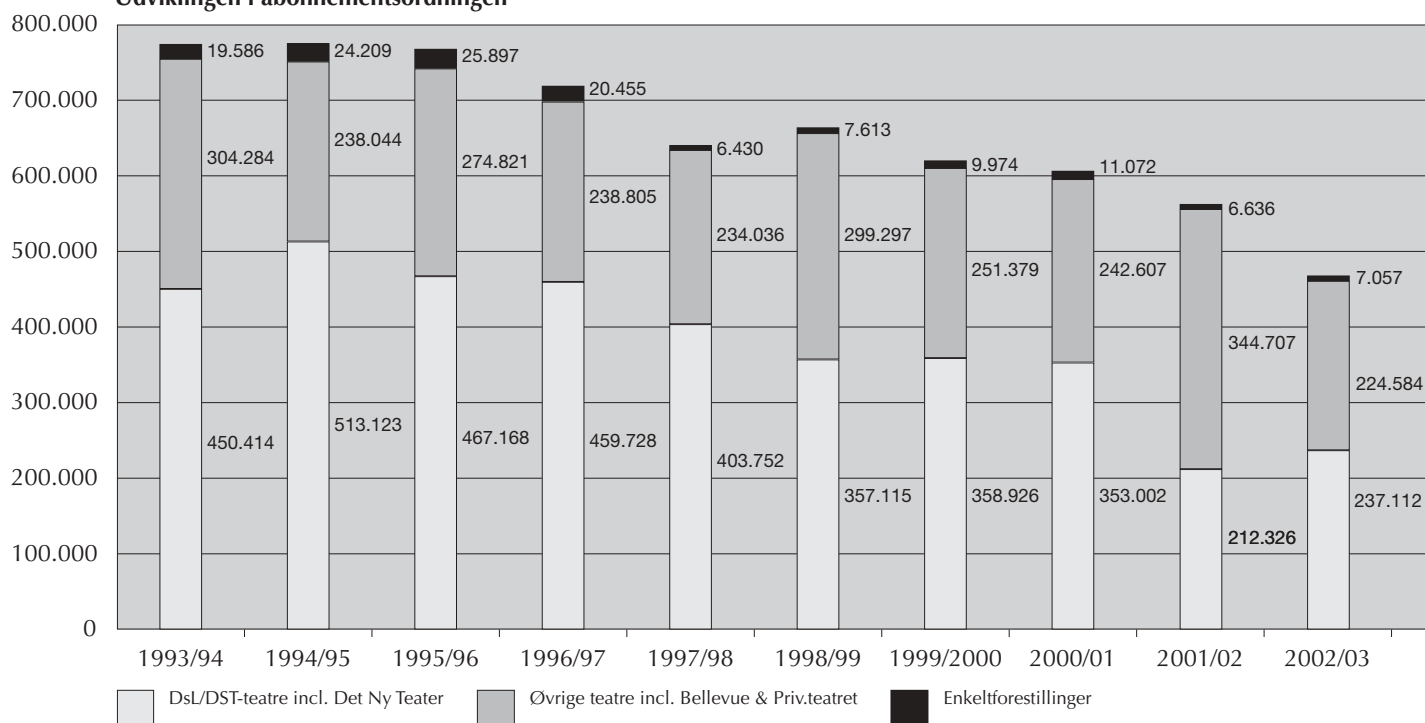


Fra „La Bohème“ på Rialto Teatret.

Oversigt over solgte billetter i abonnementsordningen fordelt på teatertyper

| | 1993/94 | 1994/95 | 1995/96 | 1996/97 | 1997/98 | 1998/99 | 1999/2000 | 2000/01 | 2001/02 | 2002/03 |
|---|---------|---------|---------|---------|---------|---------|-----------|---------|---------|---------|
| DsL/DST-teatre incl. Det Ny Teater | 450.414 | 513.123 | 467.168 | 459.728 | 403.752 | 357.115 | 358.926 | 353.002 | 212.326 | 237.112 |
| Øvr. teatre incl. Bellevue & Priv.teatret | 304.284 | 238.044 | 274.821 | 238.805 | 234.036 | 299.297 | 251.379 | 242.607 | 344.707 | 224.584 |
| Enkeltforestillinger | 19.586 | 24.209 | 25.897 | 20.455 | 6.430 | 7.613 | 9.974 | 11.072 | 6.636 | 7.057 |
| | 774.284 | 775.376 | 767.886 | 718.988 | 644.218 | 664.025 | 620.279 | 606.681 | 563.669 | 468.753 |

Udviklingen i abonnementsordningen

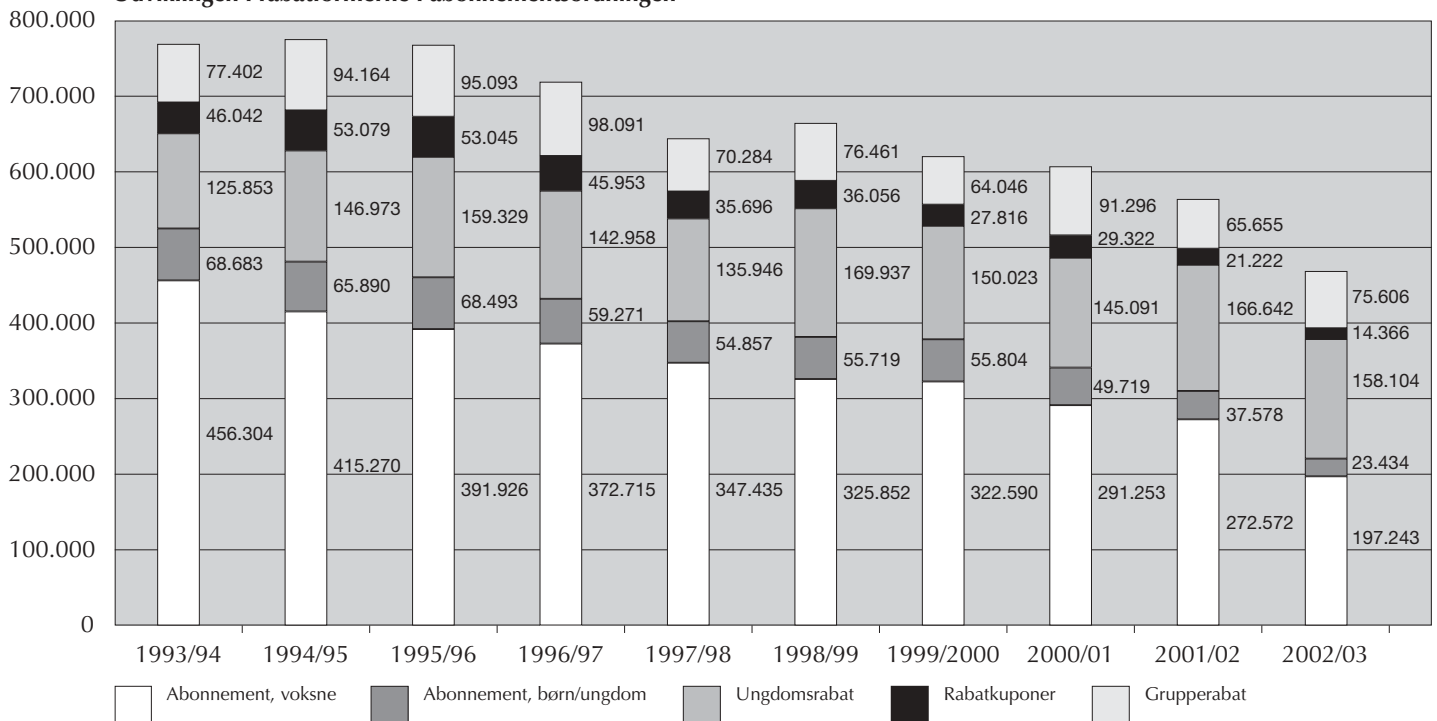


Jimmy Jørgensen i „Hr. Nedersen“ på Østre Gasværk Teater.

Oversigt over solgte billetter i abonnementsordningen fordelt på billettyper

| | 1993/94 | 1994/95 | 1995/96 | 1996/97 | 1997/98 | 1998/99 | 1999/2000 | 2000/01 | 2001/02 | 2002/03 |
|-----------------------------------|---------|---------|---------|---------|---------|---------|-----------|---------|---------|---------|
| Abonnement, voksne | 456.304 | 415.270 | 391.926 | 372.715 | 347.435 | 325.852 | 322.590 | 291.253 | 272.572 | 197.243 |
| Abonnement, børn/ungd. | 68.683 | 65.890 | 68.493 | 59.271 | 54.857 | 55.719 | 55.804 | 49.719 | 37.578 | 23.434 |
| Ungdomsrabat | 125.853 | 146.973 | 159.329 | 142.958 | 135.946 | 169.937 | 150.023 | 145.091 | 166.642 | 158.104 |
| Rabatkuponer | 46.042 | 53.079 | 53.045 | 45.953 | 35.696 | 36.056 | 27.816 | 29.322 | 21.222 | 14.366 |
| Grupperabat | 77.402 | 94.164 | 95.093 | 98.091 | 70.284 | 76.461 | 64.046 | 91.296 | 65.655 | 75.606 |
| Forestillinger i provinsen | 774.284 | 775.376 | 767.886 | 718.988 | 644.218 | 664.025 | 620.279 | 606.681 | 563.669 | 468.753 |
| | 116 | 69 | 73 | 85 | 52 | 557 | 362 | 560 | 359 | 399 |
| Total | 774.400 | 775.445 | 767.959 | 719.073 | 644.270 | 664.582 | 620.641 | 607.241 | 564.028 | 469.152 |

Udviklingen i rabatformerne i abonnementsordningen

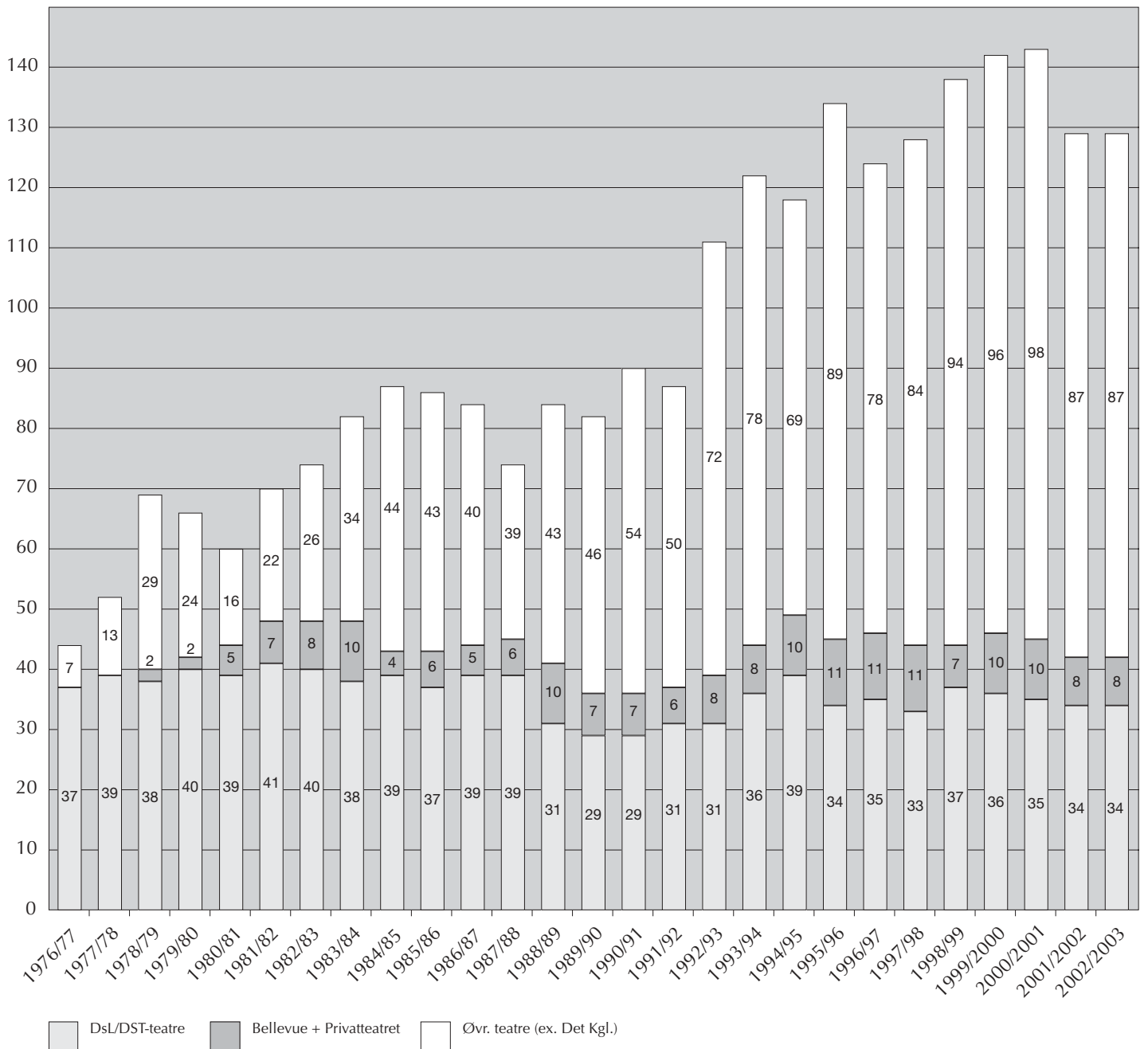


Fra „Robin Hood“ på Folketeatret.

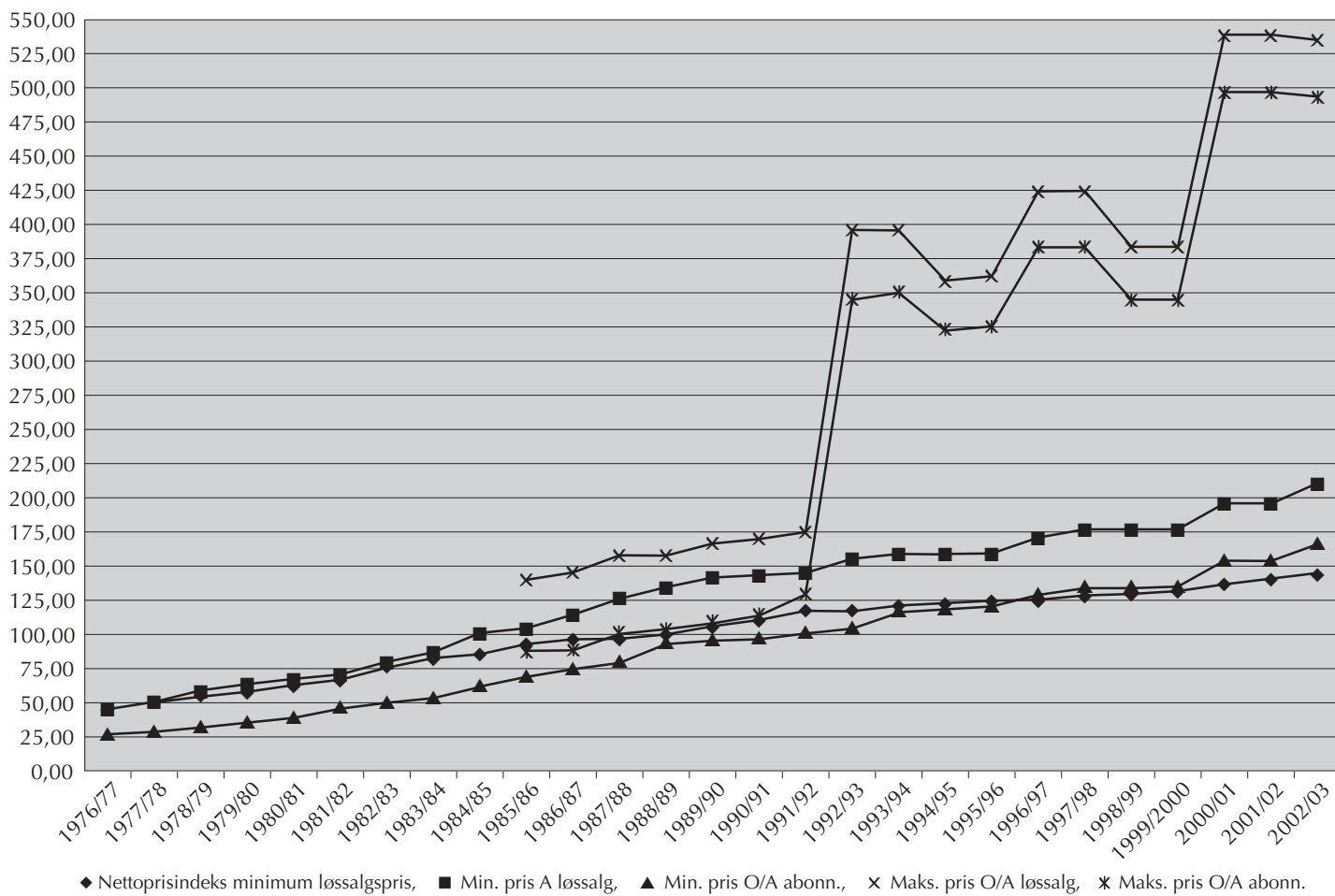


Fra „Dødens Triumf“ på Østre Gasværk Teater.

Udbudte abonnementsforestillinger



Billettprisudviklingen



Fra „8iQ“ på Rialto Teatret.

Følgende forestillinger var optaget i abonnementsordningen i sæson 2002/03:

Aveny-T: Jeppe!, Danser med Ulla Terkelsen, Mænd uden noget
Betty Nansen Teatret: Misanthropen, 1001 nat NU, Tiggershowet Laser og Pjalter
Edison: Search: Hamlet, 11 komma 7, De andre
Folketeatret: Samfundets støtter, Det Store Scoop, Robin Hood
Gladsaxe Teater: Becket, Cabaret
Væksthuset: Parlamentet, Parlamentet i Buddinge
Nørrebro Teater: Spinddoctor I, The Rocky Horror Show, Spinddoctor II
Rialto Teatret: La Bohémé, Dr. Dampe – en demokrat i lænker, Æra
Rialto Teatret/Granhøj dans: 8iQ
Rialto Teatret/Teatret Møllen: Natteherberget
Rialto Teatret/René Benjamin Hansen: Svantes viser
Østre Gasværk Teater: Dødens Triumf, Jesus Christ Superstar, At dø eller ikke at dø, Hr. Nedersen
Anemone Teatret: Gøg og Gokke vender tilbage, Pan, Østenfor sol og vestenfor måne, Hva' må man overhovedet – til jul?
Anemone Teatret/ Teatret månegøgl: Lotushaven
Bellevue Teatret: Folk og røvere i Kardemomme By
Bellevue Teatret/Cirkus Montebello: Kain og Abel
Bellevue Teatret/Det brune Punktum: Far brugte ikke noget
Bellevue Teatret/Kaleidoskop: The White Town
Boldhusteatret/Teater Kattens Øren: Elefantens kærlighedsliv
CaféTeatret: Gray, Det bliver sagt, I skikkelse af..., Gagarin Way, 6 KlubDk
Comedievognen: Svinedrengen, All you need
Comedievognen/Odsherred Teater: Tal! Det er så mørkt
Dansescenen/Camilla Stage/Living Creatures: Kroppens Ekko
Dansescenen/Hotel Pro Forma: Calling Clavivo
Dansescenen/Kitt Johnson/X-Act: Aortas Partitur
Dansescenen/Nyt Dansk Danseteater: Garden/The Space Of Time
Dansescenen/Warren Spears: Kis mig, jeg elsker dig
Dansescenen/Åben Dans: Landskaber
Den Anden Opera: Miki Alone, P.O.P., Gesualdo
Det Lille Teater: Frisk mod
Det Ny Teater: Cats
Det Ny Teater/Peter Schaufuss Balletten: The King, Diana – the princess, She loves you
Frederiks Bastion: Legenden om juleroserne
Frederiksberg Have/Cumulus Teatret: Don Juan
Glassalen, Tivoli/ London Toast Theatre: Crazy Christmas Cabaret – Bent the Gladiator
Grønnegårds Teatret: Som man behager
Husets Teater: Frost, Den fede kvindes rige liv, Norway Today, Alle hans gerninger
Kaleidoskop: Short Stories, Og snart

skal man jo dø, Den komiske tragedie, Kinderbett, Kollision, Østrig, Betty love
Kanonhallen/Cantabile 2: Loreley
Kanonhallen/Den Anden Opera/Kaleidoskop/ATHELAS Sinfoniette Copenhagen: On This Planet
Kanonhallen/Sara Gebran/Public Eye: Slagterens Hus
Kanonhallen/ Stilleben: Sticks & Furs
Kanonhallen/Teater Grob: Humanum Bæst 2:3, Humanum Bæst 3:3
Krudttønden/That Theatre Company: The Caretaker
Landbohøjskolen/Principals & Soloists of Copenhagen International Ballet: Copenhagen International Ballet
Pakhus 11/Meridiano: Jord, luft, vand og ild
Pakhus 11/Tim Feldmann/Wilda: Hendrix House
Plan B/Teaterforeningen M/S Barbalonga: Transport
Plan B/Teatergruppen Ildsvin: Hotel Saga
Privat Teatret: Min kone spørger, Nørden, Osvald og Søn, Fanget i nettet
Riddersalen, Jytte Abildstrøms Teater: De underjordiske, Skærmydsler
Røde Kro Teater: Halloj på Røde Kro, Så længe mit hjerte slår
Smedehallen, Theater La Balance: Faust
Statens museum for kunst/Balcon: V.H.'s Fantomer
Teater Får 302: Pinocchio
Teater Får 302/ProjectD2: Den uheldige
Teater Får 302/Suicide Production: Lunken kattegrus
Teater Mungo Park: Danny Crowe Show, De satans forældre, Besøg
Teater Vestvolden: John Kachot & Zanko Panser, en lille nisse rejste sig, Dørmænd
Teatret Bag Kroen: Far til fire holder jul, SOS Mordpolen, Dyrene i Hakkebakkeskoven, Peter Plys – Det er helt hen i vejret
Teatret ved Sorte Hest: Den skaldede sangerinde, Rødt til en død årstid, Caligulas Nat, Emily – den smukkeste pige i Amherst, La Véritable histoire de Barbe-Bleue, Belejringen
Teatret Zeppelin: Kong Arthurs spejl, Himmelkarrussellen
Triangel Teatret/MammutTeatret: Festen, Formér dig
Taastrup Teater: Vagina Monologerne, Paraplyernes oprør, Sætternissen, Elvis – sex, drugs & Jesus
Viften, Rødovre/Familie Teatret: Mesterdetektiven Blomkvist
Zangenbergs Teater: Eventyrfortælleren, De første danskere

Enkeltforestillinger 2002/03
„Enkeltforestillinger“ – Forestillinger godkendt i billetkøbsordningen med gældende rabatter, men ikke i abonnement.
(Spillested, producent: Titel)

Anemone Teatret: Små fugle
Anemone Teatret: Tegneteater
Anemone Teatret: Gøg og Gokke vender tilbage
Baltoppen, Baltoppen/Granhøj Dans: 8iQ, No Woman No Cry

Baltoppen, Baltoppen/London Toast Theatre: Shakin' up Shakespeare
Baltoppen, Baltoppen/Taastrup Teater: Vagina Monologerne
Baltoppen, Baltoppen/Arhus Teater: Ladies Night
Boldhus Teatret: Træls
Bådteatret: Top Dogs
Bådteatret: Coconut
CaféTeatret: Holy Shit
CaféTeatret: Oswald
CaféTeatret: Farvehandler Made-lungs Frihedstrang
CaféTeatret: Døgnfluer
CaféTeatret, Cps Erling Larsen: The Meeting/mødet
CaféTeatret, Yellow Earth Theatre: The Butcher's skin
Comedievognen, Dansekantoret: Rasmussens Garderobe Show 2 3/4
Comedievognens Broscene, Manden i midten: En fløj over en gøgere
Dansescenen: Dansolution I
Dansescenen: Prime
Dansescenen: Dansolution II
Dansescenen: Traces II en post-butofestival
Dansescenen, Gavin Clarke: Yego
Dansescenen, Nyt Dansk Danseteater: 4
Den Anden Opera: Miarkusszinahz
Den Anden Opera: Ursonaten
Den Anden Opera, Det Nordjyske Operakompagni: Berlin til Broadway
Det Kongelige Teater – Gamle Scene, Københavns Internationale Teater: Hashirigaki
Det Lille Teater: Mester flytter ind
Det Lille Teater: Den glade løve
Husets Teater, Teater Grob: Kunsten at vedligeholde en far
Husets Teater, Taastrup Teater: Vagina Monologerne
Kaleidoskop, Granhøj Dans: 2Facial
Kaleidoskop: Rhyman and the Sheikh
Kanonhallen: Jungfestivalen/Bag skyerne er himlen altid blå
Kanonhallen: Jungfestivalen/Together
Kanonhallen: Jungfestivalen/Canthe
Kanonhallen: Jungfestivalen/Etyde
Kanonhallen: Jungfestivalen/Valgets eksperiment
Kanonhallen: Jungfestivalen/Tissue
Kanonhallen: Jungfestivalen/Blændværk
Kanonhallen: Jungfestivalen/Station Kantchuck
Kanonhallen: Jungfestivalen/Night finder
Kanonhallen: Jungfestivalen/Waiting
Kanonhallen: Jungfestivalen/Come in – go out

Kanonhallen: Jungfestivalen/Love me two times
Kanonhallen: Jungfestivalen/Black event
Kanonhallen: Jungfestivalen/Survival
Kanonhallen: Jungfestivalen/Offline
Kanonhallen: Jungfestivalen/Autopsy, Discomedusac m.v.
Kanonhallen: Jungfestivalen/Zarathustras Onkel
Kanonhallen: Jungfestivalen/Afsked
Kanonhallen: Jungfestivalen/I dit billede
Kanonhallen: Jungfestivalen/Hooked again
Kanonhallen, Københavns Internationale Teater: La symphonie du Hanneton
Kanonhallen, Københavns Internationale Teater: Aurélias Oratorium
Kanonhallen, Teaterforeningen Dansekantoret: Who saw the white rabbit
Kronborg Slots riddersal, Københavns Internationale Teater: Gertrude The Cry
Musikteatret Albertslund, Københavns Amt/Projekt Brændstof: Yego
Musikteatret Albertslund, Københavns Internationale Teater: Les Tambours Sauters (De springende trommer)
Plan B, Luz7 Teaterproduktion: Vinterstemmer
Plan B, Odense Internationale musikteater: The Citizen
Plan B, Odense Internationale musikteater: Friheden tur/retur
Plan B, Teatret Brændende kærlighed: Loops
Rialto Teatret, Rialto Teatret/Teaterforeningen Malene Hertz: Tales of Time/Æra
Rosengård Slot, Von Heiduck: Attis in memoriam
Sankt Annæ salen, Amatørsymfonikerne: Hans og Grethe
Smedehallen, Theatre la Balance: Pigebanden
Teater Bidt, Daniel Norback: Først tænker jeg lidt og så gør jeg det
Teater Får 302, Teatret Mucca Divina: Tangorama
Teater Får 302, Cps Erling Larsen: Søvngeanger
Teater Mungo Park, Cps Erling Larsen: The Meeting/mødet
Teatret Zeppelin, Teater Refleksion: Kan man i virkeligheden flyve
Turbinehallen, Københavns Internationale Teater: Speaking in tunes
Udstillingsbygningen Charlottenborg, Københavns Internationale Teater: Self-unfinished
Zangenbergs teater: Julemandens hemmelighed

Det Storkøbenhavnske Teaterfællesskab
HUR, Gammel Køge Landevej 3, 2500 Valby, tlf. 38 10 35 17, fax 38 19 87 88
e-mail: sekretariatet@d-s-t.dk / www.d-s-t.dk
Beretning 2002/2003
Grafisk tilrettelæggelse: Sven Reiner Johansen, Tryk: Illu-Print
Fotos: Per Morten Abrahamsen, Jakob Carlsen, Henrik Friis, Hansen-Hansen.com, Simon Hem, Gitte Lotinga, Morten Menzer, Martin Mydtskov, Casper Sejersen, Sten Tronsgaard, Gorm Valentin, Per Victor
Forside: Paprika Steen i „Cabaret“ på Gladsaxe Teater
Bagside: Fra „Hr. Nedersen“ på Østre Gasværk Teater



Kaya Brüel og Michael Carøe i „Laser og Pjalter“ på Betty Nansen Teatret.

