

A black and white close-up photograph of a man's face, likely a character from a play. He is wearing a large, powdered wig and a dark, textured coat with a white cravat. His expression is serious and contemplative, with his eyes looking slightly to the right. The lighting is dramatic, highlighting the textures of his skin and the fabric of his clothing.

# TEATER i København

Det Storkøbenhavnske  
Teaterfællesskab

Beretning 2001/2002

# Det Storkøbenhavnske Teaterfællesskabs målsætning

DST er *i en teatermæssig sammenhæng* den faste grundkerne i teaterudbudet i hovedstadsregionen.

DST skal således – sideløbende med Det Kongelige Teater med dets specielle nationale forpligtelser – sikre hovedstadsområdet befolkning og besøgende et varieret udbud af teaterforestillinger på et professionelt kvalitetsniveau inden for et bredt spektrum af forskellige teatergenrer med en hensyntagen til såvel det klassiske som det moderne repertoire, og såvel den danske dramatik som de internationale strømninger.

DST skal derfor i sit samlede udbud til befolkningen i hovedstadsregionen være alsidigt med en spændvidde fra det publikumsmæssigt bredt appellerende til det smalle repertoire. Det er selvstændige mål at tiltrække og fastholde et stort publikum og at forny og udvikle teatret på de forskellige genrers præmisser. Mangfoldigheden skal fremgå af det samlede repertoireudbud fra alle de omfattede teatre gennem en differentieret overordnet profilering af de enkelte teatre.

DST skal ikke tilstræbe nogen monopolstilling, men tværtimod indgå i et gensidigt befrugtende samspil med små storbyteatre, egnsteatre og øvrige professionelle teateraktiviteter, som opstår i området og støttes af de lokale myndigheder og/eller staten. Da mange af disse andre teateraktiviteter i området har en mere skiftende karakter med hensyn til såvel finansiering som teaterudbud, er det dog vigtigt, at DST-teatrene under alle forhold sikrer den nødvendige kontinuitet og udvikling i hovedstadsområdets teaterliv på et antal store og mindre scener.

DST bygger naturligvis i den bredere kulturpolitiske sammenhæng på tea-

træts særstilling inden for kunst- og kulturlivet som en samlende faktor såvel i relationen til befolkningen som i forhold til de øvrige kunstarter. Teater er i sin oprindelse en kunstart, der udfolder sig i et levende samspil mellem den skabende og udøvende kunst på scenen og et engageret publikum i en fælles oplevelsessituation uden for hjem og arbejdsplads. Teatret er samtidigt et mødepunkt for hele kunstlivet, hvor de forskellige kunstarter i forskelligt omfang bidrager til at ord, billeder, musik, sang og dans kan gå op i en højere enhed. Kun filmen og de elektroniske medier kan have samme muligheder over for et større publikum, men de kan til gengæld aldrig skabe teateroplevelsen af levende ånd i kød og blod, her og nu.

DST skal *i en kulturpolitisk sammenhæng* være et af de kulturelle flagskibe i hovedstadsregionen. Som sådan skal teaterfællesskabet ikke alene tilgodese regionens indbyggere, men også medvirke til at gøre hovedstadsregionen tiltrækkende for såvel turister som erhvervsliv og dermed bidrage til væksten i området.

DST's muligheder for at tiltrække et større publikum forøges takket være Storebæltsforbindelsen, som giver større grupper af danskere mulighed for at nå frem og tilbage til teateroplevelser i hovedstadsregionen, ligesom DST's teaterudbud, hovedsageligt på det muskaldramatiske område, vil kunne bidrage positivt til udviklingen af de befolkningsmæssige samspil i hele Øresundsregionen. DST skal i sin samlede planlægning være sig disse muligheder bevidst med henblik på et øget samspil med andre regioner i Danmark og med det sydsvenske teaterliv og dets publikum.

# Formandens beretning 2001/2002

## Teaterstøtteordningen 2001/2002

Teatersæsonen 2001/2002 var den første sæson i den første 4-årige bevillingsperiode, som blev stadfæstet for teaterstøtteordningen med vedtagelsen af nye lovbestemmelser for Det Storkøbenhavnske Teaterfællesskab den 2. juni 1999.

Denne nye ordning er en vide-reførelse af de privatiseringstil-tag, der blev indført ved den forrige lovændring i 1990, hvor de omfattede storkøbenhavnske teatre overgik fra en ordning med underskudsdekning fra Den Storkøbenhavnske Landsdelsscene til en mere privat driftsform som teaterselskaber med det selvstændige ansvar for en fast årlig bevilling (deraf øgenavnet „pengeposemodellen“) fra det omdøbte Det Storkøbenhavnske Teaterfællesskab.

1999-loven medførte en lang række ændringer i forhold til 1990-loven:

Det overordnede ansvar for DST's virksomhed overgik per 1. juli 2000 til Hovedstadens Udviklingsråd som DST's hovedtilskudsyder.

Indtil udløbet af den kommunale valgperiode ved årsskiftet 2001-2002 fortsatte den hidtidige styrelse – bestående af kommunalpolitikere fra de fem bidragsydende (amts)kommunale enheder suppleret med to medlemmer af Hovedstadens Udviklingsråd – sammen med tre af Kulturministeren udpegede teaterkyndige som det overordnede ansvarlige ledelsesorgan for DST.

Ved konstitueringen af det nyalgte Hovedstadens Udviklingsråd i januar 2002 nedsattes HUR's Teaterudvalg bestående af udviklingsrådsmedlemmer og (amts)kommunalpolitikere fra de fem enheder. Teaterudvalget har siden da virket som DST's styrelse og på Udviklingsrådets vegne haft det overordnede an-

svar for DST's virksomhed sammen med de tre af Kulturministeren nyudpegede teaterkyndige rådgivere.

I foråret 2002 flyttede DST's sekretariat til HUR's administrationsbygning i Valby, hvor sekretariatet blev placeret i HUR's direktionsekretariat sammen med juridisk afdeling og udviklingsafdeling for erhverv, turisme og Øresundssamarbejde.

På teaterstøtteordningens område medførte den nye lovgivning desuden, at de enkelte teaterselskabers bestyrelser blev tilknyttet de respektive teaterbygninger.

Der blev samtidigt indført en særlig pulje i DST's budget til udvikling og nytænkning inden for teaterkunsten samt til kapitalindskud med henblik på at fremme kunstnerisk fornyelse i teatrenes virksomhed og kompensationsmuligheder for tab ved mindre salgbare, men kunstnerisk værdifulde satsninger. Desuden indførtes en såkaldt tilbageløbsordning, hvorefter overskud af en vis størrelse tilbageføres til denne pulje. I den første sæson i den nye ordning har kun et af teatrene haft et driftsresultat af en sådan størrelse, at det har medført en tilbageførsel til puljen.

Derudover fik Rialto Teatret som lille åben scene mulighed for at supplere gæstende produktioner med enkelte mindre egenproduktioner inden for rammerne af dette teaters bevilling, som i den første firårige bevillingsperiode skulle finansieres gennem anvendelse af DST's hensættelser, der vil være opbrugt ved periodens udløb.

Der blev indført resultat- og driftsaftaler mellem teatrenes bestyrelser og chefer og DST, hvor hver enkelt teaters kunstneriske ledelse specificerer deres profiler ud fra nogle løst opstillede rammeprofiler, der skal sikre mangfoldighed og forskellighed i det samlede udbud fra ordningens teatre.

Der blev desuden stillet specifikke krav om oplysninger om værdi- og personbelægning pr. forestilling og om andelen af tilskuere under 25 år, hvor man hidtil kun havde opgivet samlede tal for sæsonen.

Herudover har man fra Kulturministeriet stillet specifikke krav om oplysninger om de billettilskud, der via abonnements- og

billetkøbsordningens publikumsrabatter bidrager til, at teatrene kan modtage fuld ordinær billetpris for billetter solgt inden for denne ordning, alt opgjort per forestilling på de enkelte teatre.

Teatermæssigt har sæsonen 2001/2002 budt på mange spændende og kunstnerisk vellykkede opsætninger, men økonomisk og publikummæssigt har den langt fra levet op til forventningerne. Som også andre teatre i hele landet oplevede de fleste af de DST-støttede teatre en markant tilbageholdenhed hos publikum i efteråret 2001 – der i hvert fald delvis kan tilskrives den økonomiske usikkerhed hos befolkningen efter den 11. september, som også blev konstateret i visse dele af detailhandlen og på andre dele af fritidsmarkedet. Heldigvis viste foråret 2002 igen en vis stigning i teaterinteressen, men ikke i tilstrækkeligt omfang til at forhindre, at man må karakterisere den samlede teatersæson 2001/2002 som en af de billet-salgsmæssigt dårligste i lang tid.

Men det lykkedes dog for de fleste af DST-teatrene at komme helskindet gennem denne vanskelige sæson og sikre deres overlevelse trods den generelle tilbagegang i salgstallene. Betty Nansen Teatret, Gladsaxe Teatret, Nørrebro Teater og Østre Gasværk Teater formåede gennem besparelser og aktivitetsindskrænkninger at gennemføre den planlagte sæson og opnå et bedre resultat end budgettet, mens Aveny T og Rialto Teatret balancerede økonomisk. Med undtagelse af Østre Gasværk Teater – der dog fik reduceret den forrige sæsons negative egenkapital væsentligt – havde alle disse teatre en positiv egenkapital ved sæsonens udgang.

Derimod kom Folketeatret og dets nye ledelse, trods gode anmeldelser og et større repertoireudbud end normalt ud i en trængt økonomisk situation på grund af svigtende billetsalg, der ved sæsonens slutning medvirkede til det nye chefteams afgang efter kun én sæson. Med en stor negativ egenkapital, der gerne skal formindskes i indværende sæson og vendes til en positiv egenkapital i løbet af de to sidste sæsoner i den nuværende 4-årige bevillingsperiode, samt et stærkt beskåret fast teknisk-administrativt personale står Folketeatrets Teaterselskab uden tvivl overfor sværere udfordringer end de øvrige teatre.



Peter Steen i „Barnebruden“ på Rialto Teatret.



Fra „Den Store Bastian“ på Betty Nansen Teatret.

Selvom pressen og engagerede teaterfolk nok til tider har dramatiseret de storkøbenhavnske teatres vanskelige situation en smule efter sidste sæsons uheldige udvikling, kan det ikke nægtes, at de store teatre med langt større krav til egenindtjening end sammenlignelige teatre nu kæmper op ad bakke, som det jo også har været tilfældet i visse dele af erhvervslevet.

#### **Abonnementsordningen 2001/2002**

Hvad angår *abonnements- og billetkøbsordningen* blev sæsonen 2001/2002 også begivenhedsrig. Teaterudvalget afsluttede i marts 2002 den komplicerede licitationsprocedure vedrørende den fremtidige varetagelse af såvel billetadministrationen som markedsføringen af abonnementsordningen ved at vælge de bedste og billigste tilbud, således at E-Billetter A/S med virkning fra sæsonen 2003/2004 overtager billetadministrationen og videreudvikler deres moderne internet-baserede billetssystem til formålet, mens Scanad A/S overtager markedsføringen med sæsonbrochuren.

Kort efter, den 3. maj 2002, gik Arte i betalingsstandsning og kunne ikke opfylde sine kontraktlige forpligtelser overfor DST, idet man havde tabt de fra DST overførte tilskudsmidler gennem mislykkede aktiviteter på DST uvedkommende områder samtidig med, at man hverken havde kunnet få forlænget sit banklån eller solgt sine aktier i Billetnet A/S.

DST's formand, tidligere næstformand og sekretariatets ledelse havde siden nytår, hvor man blev bekendt med et 9 mio. kr. stort underskud på Artes seneste regnskab, ved gentagne møder og brevvekslinger med Artes bestyrelse og ledelse forgæves søgt nærmere oplysninger om Artes økonomiske situation, men var blot løbende blevet beroliget med, at Arte forventede at kunne overholde sine kontraktlige forpligtelser.

Takket være en handlekraftig og hurtig politisk indsats i HUR, lykkedes det heldigvis på fjorten dage at tilføre DST's abonnementsordning en ekstraordinær rammebevilling på 7,5 mio. kr., der sammen med et tilsvarende beløb fra DST's kapi-

talindskudspulje og en række besparelser på ikke iværksatte aktiviteter over to regnskabsår kunne sikre, at publikum fik de teateroplevelser, man havde betalt for, og samtidig undgå, at en række store og små teatre måtte indstille virksomheden på grund af deres tab ved Artes betalingsstandsning. HUR's Teaterudvalg har anmeldt forholdene til politiet med henblik på en undersøgelse af, om der forelå strafbare handlinger, men politiet og efterfølgende statsadvokaten har afvist dette. HUR's Teaterudvalg har dog forbeholdt sig at kunne fremsætte erstatningskrav overfor Artes bestyrelse og direktion.

Betalingsstandsningsboet blev foreløbigt opgjort i foråret 2003, hvor HUR og DST à conto fik udbetalt en dividende på 35 % af deres fordringer i boet og kan forvente yderligere ca. 15 % ved en endelig opgørelse. I juni 2003 blev Arte erklæret konkurs, men betalingsstandsningsboets tilsynsadvokater blev samtidig af Skifteretten udpeget som kuratorer således, at konkursboet kan endeligt opgøres på baggrund af tilsynsadvokaternes opgørelse og den

forventede resterende dividende på ca. 15 % vil kunne udbetales til kreditorer ved konkursboets endelige opgørelse.

Artes betalingsstandsning medførte desværre også, at der ikke rettidigt kunne færdiggøres et normalt regnskab for abonnementsordningen for 2001/2002 til brug for DST's beretnings- og regnskabsafleggelse for regnskabsåret 2001/2002. Derfor foreligger DST's årsberetning og samlede årsregnskab for såvel teaterstøtteordningen som abonnementsordningen 2001/2002 beklageligvis først hermed.

Afslutningsvis vil jeg gerne som formand takke mine kolleger i HUR's Teaterudvalg og DST's styrelse og sekretariatets medarbejdere samt teatrenes bestyrelser, chefer og medarbejdere for en særdeles positiv og engageret indsats for at søge de bedst mulige løsninger i en svær tid.

Mona Heiberg  
Formand

# HURs Teaterudvalg / Styrelsen for Det Storkøbenhavnske Teaterfællesskab i 2001/2002

Udpeget af Hovedstadens Udviklingsråd (HUR):

Mona Heiberg (formand), (Københavns Kommune)  
Jørgen Christensen (næstformand fra 28. januar 2002), (Frederiksborg Amt)  
Lars Abel (næstformand indtil 28. januar 2002), (Københavns Amt)  
Ove C. Alminde indtil 28. januar 2002 (HUR)  
Mogens Andersen fra 28. januar 2002 (Roskilde Amt)  
Preben Andersen indtil 28. januar 2002 (Københavns Amt)  
Klaus Bondam fra 28. januar 2002 (Københavns Kommune)  
Jens Kjær Christensen (Københavns Kommune)  
Kurt Bork Christensen fra 28. januar 2002 (Københavns Amt)  
Harald Kortland indtil 28. januar 2002 (Frederiksborg Amt)  
Birthe Nielsen indtil 28. januar 2002 (Københavns Amt)  
Kaj Nielsen indtil 28. januar 2002 (Roskilde Amt)  
Hans Thustrup Hansen indtil 28. januar 2002 (Københavns Kommune)  
Grethe Rostbøll (Frederiksborg Kommune)  
Vibeke Schmidt fra 28. januar 2002 (Frederiksborg Amt)  
Allan Schneidermann indtil 28. januar 2002 (HUR)  
Aase Steffensen fra 28. januar (Københavns Amt)  
Christian Wedell-Neergaard fra 28. januar 2002 (Roskilde Amt)

Udpeget af Kulturministeriet:

Mai Buch indtil 28. januar 2002  
Nikolaj Cederholm fra 28. januar 2002  
Ingrid Dahlberg fra 28. januar 2002 til 27. februar 2002  
Live Hov fra 22. april 2002  
Kaspar Rostrup indtil 28. januar 2002  
Puk Scharbau indtil 28. januar 2002  
Peter Schaufuss fra 28. januar 2002

## Mødevirksomhed:

Styrelsen har holdt 11 møder: Den 29. august, 1. oktober, 19. november, 10. december 2001 samt 28. januar, 27. februar, 18. marts, 22. april, 14. maj, 17. og 26. juni 2002.

## Underudvalg, arbejdsgrupper og rådgivende organer:

### Underudvalg vedr. udbud af abonnementsordningen (billetsalg og markedsføring).

Mona Heiberg, Jørgen Christensen (fra 28. januar 2002), Lars Abel, Mogens Andersen (fra 28. januar 2002), Preben Andersen (indtil 28. januar 2002), Kai Nielsen (indtil 28. januar 2002).

### Arbejdsgruppe vedr. samarbejde med DST-Teatrene.

DST-teatrene repræsenteres af teatrenes ledelser (teaterchefer og bestyrelsesformænd). Fra DST er udpeget: Mona Heiberg, Jørgen Christensen (fra 28. januar 2002), Lars Abel, Grethe Rostbøll, Jens Kjær Christensen (fra 28. januar 2002), Nikolaj Cederholm (fra 28. januar 2002) og Kaspar Rostrup (til 28. januar 2002).

### Arbejdsgruppe vedr. abonnementsordningen.

Henrik Hartmann (Betty Nansen Teatret), Jon Stephensen (Aveny-T), Erling Larsen (Café-Teatret), Jes Kølpin (Bellevue Teatret). Fra DST er udpeget: Mona Heiberg, Jørgen Christensen (fra 28. januar 2002), Lars Abel, Kurt Bork Christensen (fra 28. januar 2002), Kai Nielsen (indtil 28. januar 2002).

### Følgeudvalg vedr. kapitalindsud

Advokat Jesper Lett, statsaut. revisor Søren Christensen, Mai Buch (til 28. januar 2002), Nikolaj Cederholm (fra 28. januar 2002), Kaspar Rostrup (til 28. januar 2002), Puk Scharbau (til 28. januar 2002), Live Hov (fra 22. april 2002), Peter Schaufuss (fra 28. januar 2002).

### Fællesudvalg vedr. fælles abonnementsoperatør (ad hoc)

Mona Heiberg, Lars Abel (indtil 28. januar 2002) og Jørgen Christensen (fra 28. januar 2002).

### Arbejdsgruppe vedr. fordeling af puljen til udvikling og nytænkning inden for teaterkunsten for sæson 2002/2003

Mona Heiberg, Lars Abel, Kaspar Rostrup og Puk Scharbau

### Dansk ITI og Teaterunion

Henrik Bering Liisberg (medlem af bestyrelsen for Dansk ITI og Teaterunion).

### Teatrenes ledelse

Aveny-T: Jon Stephensen og Ole Børnedal  
Betty Nansen Teatret: Henrik Hartmann og Peter Langdal  
Folketeatret/Hippodromen: Tommy Larsen og Michael Moritzen  
Gladsaxe Teater: Flemming Enevold  
Nørrebro Teater: Per Pallesen  
Rialto Teatret: Anders Ahnfelt-Rønne  
Østre Gasværk Teater: Lars Kaalund

### Sekretariatet

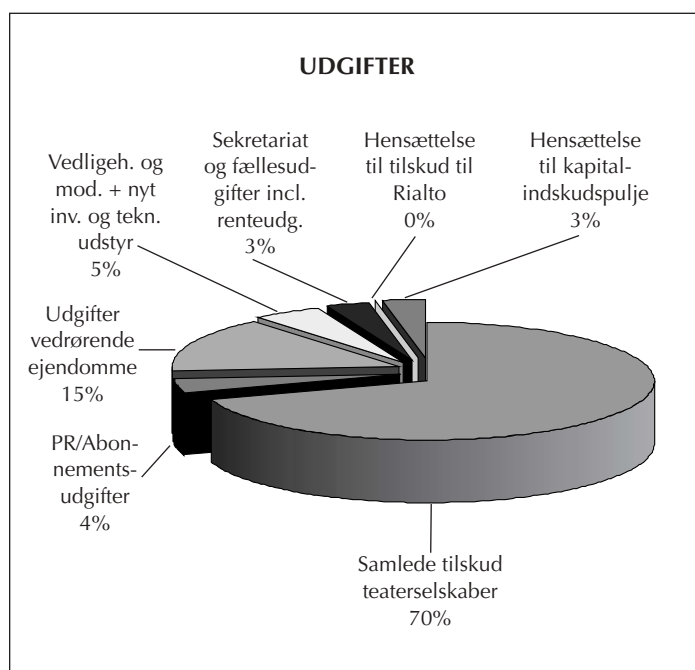
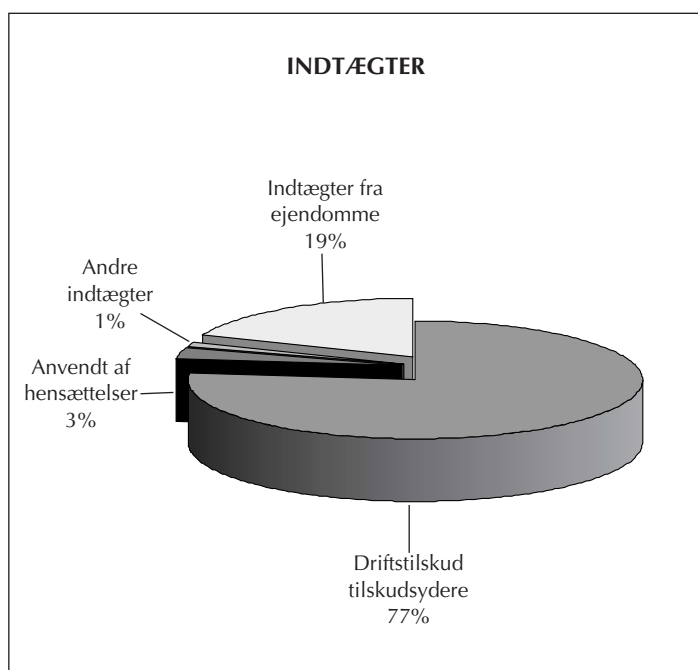
Direktør Henrik Bering Liisberg  
Sekretariatsleder Ellen Nørgaard  
Regnskabschef Poul Aagaard  
Fuldmægtig Lise-Lotte Hjorth  
Assistent Irene Skaanning Pedersen



Henning Moritzen og Peter Frödin i „Maskarade“ på Folketeatret.

# Teaterstøtteordningen – Årsregnskab 2001/2002

	Regnskab kr.	Budget t.kr.	Afvigelser t.kr.
<b>INDTÆGTER</b>			
Indtægter fra ejendomme .....	23.527.005	23.364	162
Driftstilskud tilskudsydere .....	93.072.000	93.072	0
Anvendt af hensættelser .....	3.845.544	3.846	0
Andre indtægter .....	1.010.962	251	760
<b>INDTÆGTER I ALT .....</b>	<b>121.455.511</b>	<b>120.533</b>	<b>922</b>
<b>UDGIFTER</b>			
Samlede tilskud teaterselskaber .....	85.092.751	84.293	÷ 800
PR/Abonnementsudgifter .....	4.935.000	4.935	0
Udgifter vedrørende ejendomme .....	18.662.835	18.341	÷ 322
Vedligeholdelse og modernisering + nyt inventar og teknisk udstyr .....	5.475.393	5.956	481
Sekretariatet og fællesudgifter incl. renteudgifter .....	3.281.836	3.421	139
Hensættelse til tilskud til Rialto .....	298.543	685	387
Hensættelse til kapitalindskudspulje .....	3.709.153	2.902	÷ 807
<b>UDGIFTER I ALT .....</b>	<b>121.455.511</b>	<b>120.533</b>	<b>÷ 922</b>
<b>RESULTAT TEATERSTØTTEORDNINGEN .....</b>	<b>0</b>	<b>0</b>	<b>0</b>



Jens Jørn Spottag og Kaya Brüel i „Woyzeck“ på Betty Nansen Teatret.

# Regnskab for 2001/2002 for teatrene omfattet af DST (Excl. Rialto)

	AVENY-T	BETTY NANSEN TEATRET / EDISON	FOLKETEATRET/ HIPPODROMEN	GLADSAXE TEATER VÆKSTHUSET	NØRREBROS TEATER	ØSTRE GAS- VÆRK TEATER	TOTAL
<b>INDTÆGTER</b>							
Billetindtægter	6.969	8.143	9.943	10.188	9.952	19.829	65.024
Øvrige indtægter	159	1.182	226	906	1.281	784	4.538
Husleje- & inventarlejetilskud fra DST	2.140	2.098	5.915	2.466	2.364	2.703	17.686
Grundtilskud excl. lejetilskud fra DST	6.236	8.834	10.809	10.393	8.835	8.834	53.941
Fast tilskud til udvikling og nytænkning	1.351	1.351	624	624	0	312	4.262
Pulje til udvikling og nytænkning som garantisum til løbende årlig fordeling	300	325	0	400	0	0	1.025
<b>INDTÆGTER I ALT</b>	<b>17.155</b>	<b>21.933</b>	<b>27.517</b>	<b>24.977</b>	<b>22.432</b>	<b>32.462</b>	<b>146.476</b>
<b>UDGIFTER</b>							
Produktionsomkostninger	6.273	9.618	13.383	7.715	11.398	17.831	66.218
Basisomkostninger:							
Husleje til DST og andre	1.186	1.158	5.024	1.543	1.540	1.775	12.226
Inventarleje, DST	961	961	961	961	961	961	5.766
Øvrige basisomkostninger	8.880	10.758	15.124	11.735	11.256	9.775	67.528
Basisomkostninger i alt	11.027	12.877	21.109	14.239	13.757	12.511	85.520
<b>UDGIFTER I ALT</b>	<b>17.300</b>	<b>22.495</b>	<b>34.492</b>	<b>21.954</b>	<b>25.155</b>	<b>30.342</b>	<b>151.738</b>
<b>Resultat teatervirksomhed</b>	<b>-145</b>	<b>-562</b>	<b>-6.975</b>	<b>3.023</b>	<b>-2.723</b>	<b>-2.120</b>	<b>-5.262</b>
EKSTRAORDINÆRE UDGIFTER				56			56
<b>RESULTAT EFTER EKST.ORD.UDG.</b>	<b>-145</b>	<b>-562</b>	<b>-6.975</b>	<b>2.967</b>	<b>-2.723</b>	<b>2.120</b>	<b>-5.318</b>
<i>Budgetteret resultat teatervirksomhed</i>	<i>11</i>	<i>-584</i>	<i>433</i>	<i>317</i>	<i>-2.770</i>	<i>1.567</i>	<i>-1.026</i>
<i>Afvigelse i forhold til budget</i>	<i>-156</i>	<i>22</i>	<i>-7.408</i>	<i>2.650</i>	<i>47</i>	<i>553</i>	<i>-4.292</i>
EGENKAPITAL:							
Egenkapital pr. 30.6.2002	155	1.901	-6.454	758	6.563	-1.333	1.590
Værdibelægning	80,40	BNT/Edison 63,74/48,46	Folk./Hipp. 50,47/40,47	Gl.T/Vækst. 92,46/21,50	62,31	77,16	68,18
Antal forest. excl. forpremierer	147	123/63	186/136	78/42	134	151	1.060
Antal pladser pr. forestilling	392	492-501/234-292	606/180-188	640/80	612-621	810	
Antal forestillinger jfr. målsætning	125	170	170	170	140	140	

## Regnskab for Rialto Teatret for 2001/2002

Rialto Teatret er en integreret del af Det Storkøbenhavnske Teaterfællesskab og er som det eneste teater underskudsdekket. Teatrets regnskab er indarbejdet i DSTs samlede regnskab.

Teatrets regnskab i hovedtal:

### INDTÆGTER

Billetindtægter ved egne arrangementer	315.523
Husleje ved gæstespil	166.145
Andre indtægter	125.844
Renteindtægter	11.618

**INDTÆGTER I ALT 619.130**

### OMKOSTNINGER

Særlige udgifter vedr. gæstespil	116.063
Udgifter vedr. egne arrangementer	613.459
	<b>729.522</b>

### Basisomkostninger:

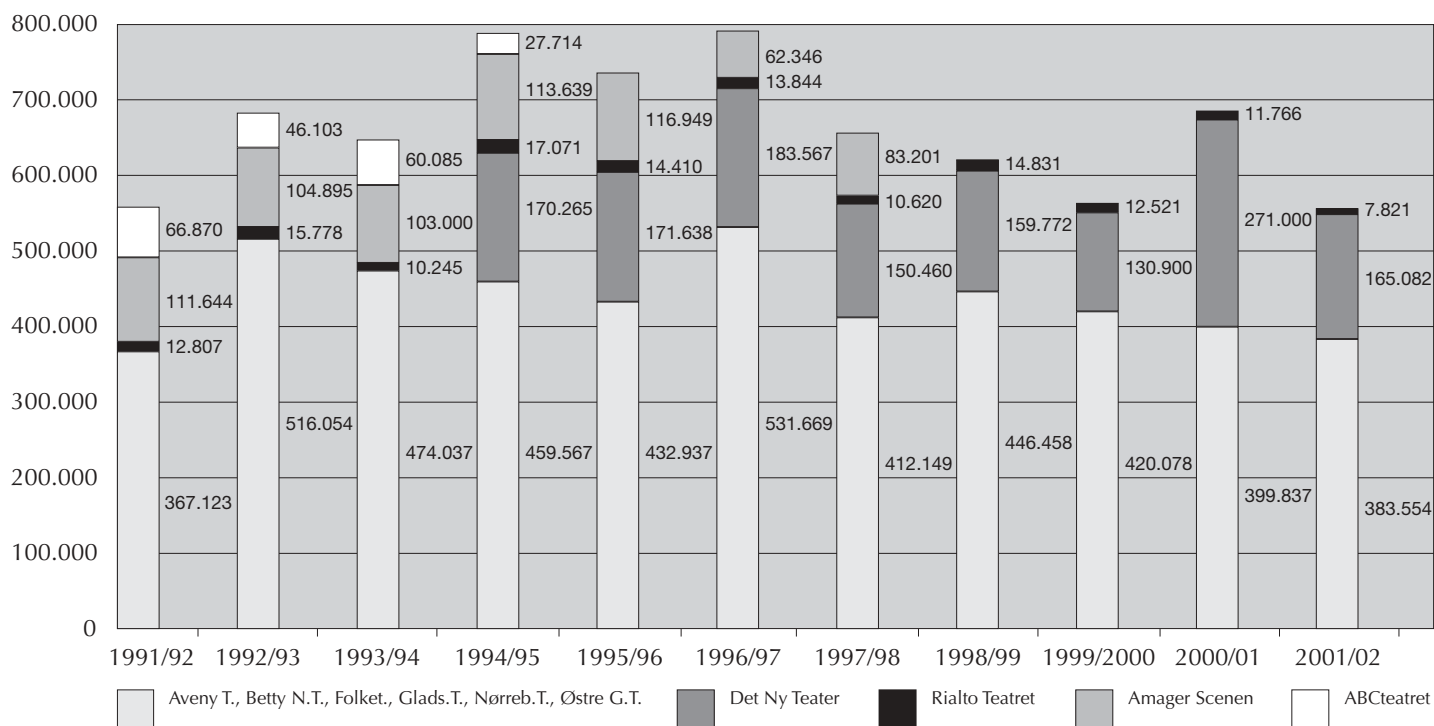
Lokaleomkostninger	1.067.120
Øvrige basisomkostninger	2.706.679
Basisomkostninger i alt	<b>3.773.799</b>

**OMKOSTNINGER I ALT 4.503.321**

Tilskudsbehov	3.884.191
Anvendt af tidligere sæsoners overskud	12.858

**TILSKUDSBEHOV I 2001/2002 3.871.333**

# Antal tilskuere DsL/DST-teatre



Allan Klie, Anne Suppli, Donald Andersen og Søren Lauenbjerg i „Trolldmanden fra Oz“ på Folketeatret.



# Aveny-T

Frederiksberg Alle 102 – 1820 Frederiksberg C  
Billetkontor: 70 20 10 31 – Administration 33 23 31 00  
TEATERCHEFER: JON STEPHENSEN OG OLE BORNEDAL

Bestyrelse: Jens Stephensen (formand), Rumle Hammerich, Nina Schiøttz, Nicolai Ørsted.

## 4 produktioner – 51.438 tilskuere

### SKRIGERNE

af Ole Bornedal

Iscenesættelse: Ole Bornedal

Scenografi: Richard Hoover

Lyddesign: Jon Schumann og

Jesper Villum Larsen

Lysdesign: Finn Thomsen

Jensen, Anna Neye Poulsen,  
Nicolas Bro, Dejan Cukic, Thure  
Lindhardt, Steen Stig Lommer,  
Baard Owe, Dina Al-Erhayem,  
Karoline Munksnæs, Thomas  
Agerholm

Medvirkende:

Helle Dolleris, Andrea Vagn

Premiere 28.9.2001

69 opførelser + 2 forpremierer

Prisgruppe	O	A	B	C	D
Løssalgpris		225	195		120
Pladser		234	158		

### BOBLERNE I BÆKKEN

af Nicoline Werdelin

Iscenesættelse: Nicoline

Werdelin

Scenografi: Marianne Nilsson

Lysdesign: Finn Thomsen

Lyddesign: Jonas Vest-Hansen

Koreografi: Bill Holmberg

Medvirkende:

Ellen Hillingsø, Ann Eleonora  
Jørgensen, Lars Bom, Lars  
Brygmann, Henrik Prip, Baard  
Owe, Claus Ryskjær, Andrea  
Sofie Fredriksen

Premiere 1.3.2002

54 opførelser + 4 forpremierer

Prisgruppe	O	A	B	C	D
Løssalgpris		225	195		120
Pladser		234	158		

### SHE LOVES YOU

Musik: The Beatles

Koreografi og iscenesættelse:

Peter Schaufuss

Scenografi og lysdesign: Steven

Scott

Medvirkende: Peter Schaufuss  
Ballettens dansere

Premiere 15.05.2002

13 opførelser + 0 forpremierer

Prisgruppe	O	A	B	C	D
Løssalgpris		250	220		
Pladser		234	158		



Nicolas Bro og Anna Neye Poulsen i „Skrigerne“

### NATTEVAGTEN

af Ole Bornedal

Musik: Sort Sol, Joachim Hol-  
bek, Knud Pfeiffer/Hans Schrei-  
ber, Antonio Vivaldi, Henry Pur-  
cell, Gustav Mahler, Giuseppe  
Verdi, Richard Wagner, Tomasco  
Albinoni, Georg F. Händel,  
Marc-Antoine Charpentier

Koreografi og iscenesættelse:

Peter Schaufuss

Scenografi og lysdesign: Steven  
Scott

Medvirkende: Peter Schaufuss  
Ballettens dansere

Premiere 31.05.2002

4 opførelser + 1 forpremiere

Prisgruppe	O	A	B	C	D
Løssalgpris		250	220		
Pladser		234	158		



Fra „Boblerne i Bækken“.

# Betty Nansen Teatret

(Den selvejende institution Teaterselskabet Hamlet)  
Frederiksberg Alle 57 – 1820 Frederiksberg C  
Billetkontor: 33 21 14 90 – Administration 33 21 07 55  
Asgårdsvej 2, 1811 Frederiksberg C  
TEATERCHEFER: HENRIK HARTMANN OG PETER LANGDAL

Bestyrelse: Nils Foss (formand), Bent Fabricius-Bjerre, Søren Friis Møller, Inge Nørballe, Ken Nielsen

3 produktioner – 42.095 tilskuere

## DEN STORE BASTIAN

af *Crouch og McDermott*  
Oversætter: *Jesper Kjær*  
Koncept: *Michael Kvium og Katrine Wiedemann*  
Instruktion: *Katrine Wiedemann og Peter Langdal*  
Visuelt design og kostumer: *Michael Kvium*

Far: *Lars Bom*  
Sanger: *Morten Staugaard*  
Konferencier: *Peter Aude*  
Artister: *Zora Nikodemova og Manuel Mayorga*  
Musikere: *Czeslaw Mozil, Tue Westfall, Thomas Fog*

Medvirkende:  
Mor: *Mette Horn*

Premiere 12.10.2001  
28 opførelser + 4 forpremierer

Prisgruppe	O	A	B	C	D
Løssalgspris		250	210	165	115
Pladser		287	101	109	4



Morten Staugaard i „Den Store Bastian“



Jens Jørn Spottag og Kaya Brüel i „Woyzeck“.

## WOYZECK

af *Georg Büchner*  
Instruktion, lys og visuelt design: *Robert Wilson*  
Musik og sangtekster: *Tom Waits og Kathleen Brennan*  
Co-instruktion: *Ann-Christin Rommen*  
Co-lydsdesign: *A. J. Weissbard og Robert Wilson*  
Tekstbearbejdning: *Wolfgang Wiens og Ann-Christin Rommen*  
Kostumer: *Jacques Reynaud*  
Kapelmester: *Bent Clausen*  
Oversættelse: *Peter Laugesen*

Medvirkende:  
Woyzeck: *Jens Jørn Spottag*  
Marie: *Kaya Brüel*  
Doktorerne: *Morten Eisner og Hanne Uldal*  
Kaptajnen: *Ole Thestrup*

Margret: *Ulla Henningsen*  
Andres: *Morten Lützhøft*  
Narren Karl: *Benjamin Boe Rasmussen*  
Tamburmajoren: *Tom Jensen*  
Karnevalsudråberen: *Lars Knutzon*  
Sønnen Christian: *Asger Taarnberg/Jonathan Hall-Andersen*  
Tøser og knøse: *Mette Kock, Martin Amnitsbøl, Martin Christensen, Mette Bay, Christopher Birk, Rolando Yunquera*  
Musikere: *Bebe Risenfors, Kenneth Agerholm, Berit Hessing, Pelle Fridell, Hugo Rasmussen*

Premiere 13.12.2001  
56 opførelser + 0 forpremierer

Prisgruppe	O	A	B	C	D
Løssalgspris		295	255	210	160
Pladser		320	97	71	4

## NÅR VI DØDEVÅGNER

af *Henrik Ibsen*  
Instruktion: *Peter Langdal*  
Scenografi: *Karin Betz*  
Lysdesign: *Torben Lendorph*  
Oversættelse/Bearbejdelse:  
*Peter Langdal/Kitte Wagner*

Medvirkende:  
Rubæk: *Nils Ole Oftebro*  
Maja Rubæk: *Sofie Gråbøl*  
Inspektøren: *Tom Jensen*  
Ulfheim: *Johan Rabaeus*  
Irene: *Ann-Mari Max Hansen*

Premiere 15.03.2002  
34 opførelser + 1 forpremiere

Prisgruppe	O	A	B	C	D
Løssalgspris		215	175	130	80
Pladser		320	101	76	4

## Edison

3 produktioner (1 produktion udskudt til 2002/03) –  
10.102 tilskuere

### GLADE DAGE

af *Samuel Beckett*  
Instruktion og visuelt koncept:  
*Katrine Wiedemann*  
Coach: *Morten Kirkskov*  
Scenografi: *Sheila Trillingsgaard*  
Lysdesign: *Åse Frankenberg*  
Lyddesign: *Mads Ljungdahl*  
Oversættelse: *Peter Poulsen*

Medvirkende:  
Winnie: *Sidse Babett Knudsen*  
Willie: *Søren Hauch-Fausbøll*

Premiere 15.09.2001  
14 opførelser + 1 forpremiere

Prisgruppe	O	A	B	C	D
Løssalgspris		195	155	110	
Pladser		144	90	40	



*Sidse Babett Knudsen i „Glade Dage“.*

### FJERNT HERFRA

af *Caryl Churchill*  
Oversættelse: *Søren Ulrik Thomsen*  
Instruktion: *Kaspar Rostrup*  
Scenografi: *Claus Rostrup*  
Musik: *Fuzzy*  
Hatte: *Pernille Christensen*

Medvirkende:  
Harper: *Bodil Udsen*  
Todd: *Michael Sand*  
Joan (som barn): *Martha Birgitte Møller Larsen*  
Joan (som voksen): *Rikke Louise Andersson*

Premiere 01.11.2001  
22 opførelser + 2 forpremierer

Prisgruppe	O	A	B	C	D
Løssalgspris		195	155	110	
Pladser		162	90	40	



*Rikke Louise Andersson i „Fjernt Herfra“.*

### 4 : 48 PSYKOSE

af *Sarah Kane*  
Instruktion, koncept og visuelt design: *Jacob Schokking*  
Lyddesign: *Gert Sørensen*  
Fotograf og klipper: *Jens Tang*  
Videografik og animation:  
*Arthur Steijn*  
Videoprogrammering: *Henning*

*Krarup*  
Oversættelse: *Morti Vizki*

Medvirkende:  
Kvinden: *Trine Dyrholm*  
Lægen: *Kristian Halken*

Premiere 02.03.2002  
22 opførelser + 2 forpremierer

Prisgruppe	O	A	B	C	D
Løssalgspris		195	155	110	
Pladser		144	90	40	



*Trine Dyrholm i „4 : 48 Psykose“.*

# Folketeatret

(Den selvejende institution Folketeatrets Teaterselskab)

Nørregade 39 – 1165 København K

Billetkontor: 33 12 18 45

Administration: Nørre Voldgade 50 – 1358 København K

Telefon 33 12 54 45

TEATERCHEFER: TOMMY LARSEN OG MICHAEL MORITZEN

Bestyrelse: Bent Knie-Andersen (formand), Jørgen Gawinetski, Preben Lassen, Holger Perfort, Lennart Ricard

## 4 produktioner – 61.164 tilskuere

### MASKARADE

af Ludvig Holberg

Iscenesættelse: Emmet

Feigenberg

Scenografi: Mikael Melbye

Komponist: Anders Koppel

Koreografi: Bill Holmberg

Musik: *Indspillet af Den kgl. danske Livgardes Messingensemble*

Musikere: Svend Vermund, Lars Uhrenfeldt, Martin Cholewa, Ib Lolck, Carsten Geisler

Tonemester: Ole Chr. Hansen

Medvirkende:

Jeronimus: Henning Moritzen

Leander: Mads Wille

Henrich: Peter Frödin

Prisgruppe	O	A	B	C	D
Løssalgsspris	240	210	175	130	75
Pladser	144	236	124	52	24

### NØDDEBO PRÆSTEGAARD

Frit efter Carl Henrik Scharlings

novelle i ny bearbejdelse af

Preben Harris efter Elith

Reumerts dramatisering.

Iscenesættelse: Preben Harris

Scenografi: Søren Frandsen

Kapelmaster: Allan Andersen

Musikere: Søren Barfoed og

Bent Fomsgaard

Medvirkende:

Kristoffer Kastrup „Gamle“:

Thomas Milton

Frederik Kastrup „Corpus Juris“:

Rune Elers

Nikolaj: Peter Pilegaard

Pastor Blicher: Kim Harris

Fru Blicher: Joan Marquardsen

Emmy: Pernille Pettersson

Andrea Margrethe: Stine

Schröder Jensen

Ovesen: Hans Henrik

Voetmann

Madam Ovesen: Lene

Vasegaard

Arv: Thomas Milton

Magdelone: Kirsten Lehfeldt

Leonard: Hans Henrik

Voetmann

Leonora: Stine Schröder Jensen

Pernille: Christine Exner

Konen med maskeradeklæ-

derne: Inger Hovman

En karl med masker, 2 betjente,

en dreng, maskeradegæster: Leo

Christensen, Line Mathilde

Jonasson, Mikkel Mikkelsen,

Sara Qvist, Dennis Keller

Schnabelrauch, Frank Tinghus,

Christina Thune-Hansen

Premiere 15.09.2001

45 opførelser + 3 forpremierer

Lars/Nissefar: Thomas Kim

Hoder

Mads Hjulmand: Troels Munk

Hanne, Blichers pige: Anna

Reumert

Sidse Lugekone: Bende Harris

Ane/Nisseemor: Anja Nielsen

Nisser og fattighusbørn:

Annarita Ghosh Andersen, Anna

von Arenstorff, Ida Bjerregaard,

Mathias Løvgreen Bojesen,

Niklas Dalgaard, Malik Grosos,

Luna Green Hartvigsen, Ida

Sophie Holm, Emma Holten,

Julius Ulrik Leding, Emma Sofie

Bachmann Lehm, Peter Boffy

Lillelund, Christian Dahl Lohse,

Peter Malling, Kiwie Maria

Mauri Martin, Amalie Maria

Olsen, Nikolai Olsen, Trine Lund

Pedersen, Søren Rønborg, Mads

Trier Schleidt

Premiere 21.11.2001

35 opførelser + 1 forpremiere

Prisgruppe	O	A	B	C	D
Løssalgsspris	230	195	165	130	75
Pladser	144	236	124	52	24

### STAIRWAYS TO HEAVEN

efter ide af Claus Vesterskov

Ide, 3D-lyd og kapelmester:

Claus Vesterskov

Iscenesættelse og koreografi:

Mikala Bjarnov Lage

Scenografi: Bruno Kjær

Forestillingsleder: Jacob Dahl

Scenemester: Rene Friis Hansen

Belysningsmester: Lars Schou

Tonemester: Steen Larsen

Sceneteknik: Thomas Mieth

Medvirkende:

Kvinden: Anne Suppli

Prisgruppe	O	A	B	C	D
Løssalgsspris	230	195	165	130	75
Pladser	144	236	124	52	24

### TROLDMANDEN FRA OZ

musical version af The

wonderful Wizard of Oz af

L Frank Baum

Iscenesættelse og koreografi:

T J Rizzo

Scenografi: Camilla Bjørnvad

Kapelmaster: Fini Høstrup

Oversættelse: Jesper Kjær

Koreografass.: Mette Berggreen

Forestillingsleder: Allan Sloth

Scenemester: Rene Friis Hansen

Regissører: Jacob Dahl, Birgitte

Stockholm

Belysningsmester: Erling Y

Petersen

Assistent: Lykke Lorenzen

Tonemester: Steen Larsen

Sceneteknik: Henrik Skøtt

Frisør og makeupartist: Theo

Mayes

Påklæder: Anne Mette

Grønborg

Medvirkende:

Tante Em: Xenia Lach-Nielsen

Onkel Henry: Kim Harris

Dorothy: Anne Suppli

Toto: Hector

Perlemor: Xenia Lach-Nielsen

Mandslinger: Christian Berg,

Sandra Ostermann Cardichon,

Katrine Falkenberg, Gregor

Michaj, Rahel Yebio

Den Gule Vej: Mette Berggreen,

Mogens Eggemann, Tobias

Walbom

Fugleskræmslet: Allan Klie

Krager: Christian Berg, Sandra

Ostermann Cardichon, Katrine

Falkenberg, Gregor Michaj,

Rahel Yebio

Blikmanden: Søren Launbjerg

Prisgruppe	O	A	B	C	D
Løssalgsspris	270	235	195	155	95
Pladser	144	236	124	52	24

Manden: Allan Klie

Kvindens ego: Mette Berggreen

Mandens ego: Mogens

Eggemann

Kvindens alterego: Pernille

Højgaard

Mandens alterego: Asbjørn

Agger

Musikere: Otto Sidenius, Henrik

Mygind, Martin Stender, Jens

Haack, Niels „Nello“ Mogensen

Premiere 06.12.2001

36 opførelser + 1 forpremiere

Løven: Donald Andersen

Kalidaer: Christian Berg, Sandra

Ostermann Cardichon, Katrine

Falkenberg, Gregor Michaj,

Rahel Yebio

Valmuer: Mette Berggreen,

Sandra Ostermann Cardichon

, Katrine Falkenberg, Mogens

Eggemann, Ilia Swainson, Rahel

Yebio

Mus: Christian Berg, Tobias

Walbom

Den kongelige portvogter: Kim

Harris

Smaragdbyens borgere:

Christian Berg, Mette

Berggreen, Sandra Ostermann

Cardichon, Mogens Eggemann,

Katrine Falkenberg, Gregor

Michaj, Ilia Swainson, Tobias

Walbom, Rahel Yebio

Troldmanden: Steen Springborg

Væmmeline: Pernille Højmark

Hans nederste Højhed: Kim

Harris

Barockere: Mette Berggreen,

Sandra Ostermann Cardichon,

Mogens Eggemann, Katrine

Falkenberg, Ilia Swainson, To-

bias Walbom, Rahel Yebio

Sendebud: Gregor Michaj

Barockerpræsident: Christian

Berg

Glinda: Ilia Swainson

Glindas følge: Christian Berg,

Mette Berggreen, Sandra

Ostermann Cardichon, Mogens

Eggemann, Katrine Falkenberg,

Gregor Michaj, Tobias Walbom,

Rahel Yebio

Premiere 22.02.2002

64 opførelser + 1 forpremiere

# Hippodromen

(Den selvejende institution Folketeatrets Teaterselskab)  
Adresse, chef og bestyrelse: Se Folketeatret

4 produktioner – 13.375 tilskuere

## MISS PLINCKBY'S KABALE

af Kjeld Abel

Scenesættelse: Michael  
Moritzen

Scenografi: Birgitte Mellentin

Medvirkende:

Søs Egelind, Ellen Hillingsø,  
Erik Wedersøe, Farshad Kholghi,  
Signe Egholm Olsen

Premiere 20.09.2001

28 opførelser + 3 forpremierer

Prisgruppe	O	A	B	C	D
Løssalgspris			180	135	
Pladser			155	30	



Søs Egelind og Erik Wedersøe i „Miss Plinckby's Kabale“.

## RUMÆNERE

af Lars Norén

Scenesættelse: Jonas Cornell  
Scenografi: Jesper Corneliussen

Oversættelse: Synne Rifbjerg

Forestillingsleder: Allan Sloth

Scenemester: Rene Friis Hansen

Belysningsmester: Erling Y

Petersen

Tonemester Steen Larsen

Medvirkende:

Sam: Peter Gantzler

Maria: Stine Stengade

Mike: Jakob Cedergren

Myrtle: Christine Exner

Premiere 22.11.2001

29 opførelser + 3 forpremierer

Prisgruppe	O	A	B	C	D
Løssalgspris			180		
Pladser			180		



Stine Stengade og Peter Gantzler i „Rumænere“.



Sarah Boberg og Ole Lemmeke i „Strip“.

## STRIP

af Gerz Feigenberg

Scenesættelse: Kim Dambæk

Scenograf: Rikke Juellund

Koreograf: Charlotte Munksø

Forestillingsleder: John Lindskov

Regissør: Birgitte Stokholm

Assistent: Malene Ruggård

Scenemester: René Friis Hansen

Belysningsmester: Morten

Perfort

Assistent Anders Kjems

Tonemester: Steen Larsen

Medvirkende:

Dipper: Ole Lemmeke

Esp: Thomas Milton

Loni: Sarah Boberg

Nikke: Christine Exner

Ambro: Hans Henrik Voetmann

Bosse: Peter Pilegaard

Stripperen: Stine Schröder

Jensen

Premiere 01.02.2001

19 opførelser + 2 forpremierer

Prisgruppe	O	A	B	C	D
Løssalgspris			170		
Pladser			183		

## GAMMEL KLOVN SØGES

af Matéi Visniec

Scenesættelse: Søren

Østergaard

Oversættelse: Michael Moritzen

Forestillingsleder: John Lindskov

Scenemester: Rene Friis Hansen

Belysningsmester: Morten

Perfort

Tonemester: Steen Larsen

Medvirkende:

Nicollo: Lars Knutzon

Filippo: John Hahn-Petersen

Peppino: Henning Moritzen

Premiere 14.03.2002

50 opførelser + 2 forpremierer

Prisgruppe	O	A	B	C	D
Løssalgspris			210		
Pladser			188		

# Gladsaxe Teater

(Den selvejende institution Gladsaxe Teaterselskab)

Buddinge Hovedgade 81 – 2860 Søborg

Billetkontor: 39 67 60 10 – Administration 39 67 05 00

TEATERCHEF: FLEMMING ENEVOLD

Bestyrelse: Preben Damgaard (formand), Per Erik Veng, Jørgen Matthiesen, Vibeke Nielsen, Bente Pedersen, Frank Beck, Peter Nielsen

## 1 produktion – 47.754 tilskuere

### KAMELIADAMEN

af *Alexandre Dumas fils*

Manuskript & iscenesættelse:

*Flemming Enevold*

Scenografi: *Louise Beck*

Kostumer: *Jørgen Simonsen*

Musik: *Martin Hall*

Lysdesign: *Jesper Kongshaug*

Lyddesign: *Thomas Langkjær*

Instruktørass.: *Linda Hindberg*

og *Pierre Westerdahl*

Medvirkende:

Marguerite Gautier: *Stine*

Stengade / *Mette Maria*

Ahrenkiel

Armand Duval: *Thure Lindhardt*

Baron de Varville / Auktionarius:

*Lars Bom / Claus Gerving*

Prudence Duvernoy: *Isa Holm*

Georges Duval: *Preben Harris*

Olympe: *Helle Dolleris*

Lord Fairfax: *Christian Mosbæk*

Gaston Rieux: *Klaus Bondam /*

*Steen Stig Lommer*

Hertugen: *Helge Scheuer*

Nanine: *Laura Drasbæk*

Belle: *Sara Maria Dyrberg*

Tjener / Michel / Opsynsmand:

*Jens Ulrik Nyfjord*

Tjener / Opsynsmand: *Mikkel*

*Mikkelsen*

Kurtisane: *Maria Erwolter*

Kurtisane: *Ina Lüders*

Premiere 20.01.2002

74 opførelser + 4 forpremierer

Prisgruppe	O	A	B	C	D
Løssalgpris	335	195	265	190	
Pladser	160	262	162	56	

## Væksthuset

### 2 produktioner – 1.566 tilskuere

### JERNHESTEN

af *Jokum Rohde*

Instruktør: *Sara Cronberg*

Scenograf: *Jesper Corneliussen*

Dramatiker: *Jokum Rohde*

Lysdesign: *Antonio*

*Rodrigues-Andersen*

Komponist og tonemester: *Mads*

*Ljungdal*

Instruktørass.: *Birgitte Makalhof*

Dramaturgisk konsulent og

programredaktør: *Solveig Gade*

Produktionsledelse: *Søren*

*Normann Hansen*

Medvirkende:

Oskar Steranko: *Anders Valenti-*

*nus Dam*

Bella Marstrand: *Regitze Estrup*

Astor Nord: *Sarah Boberg*

Bais: *Thomas Bendixen*

Premiere 22.03.2002

21 opførelser + 2 forpremierer

Prisgruppe	O	A	B	C	D
Løssalgpris			175		
Pladser			80		

### EN SIDSTE SANG

af *Claus Beck-Nielsen*

Musik af: *Joachim Holbek*

Iscenesættelse: *Henrik Sartou*

Scenografi: *Jesper Corneliussen*

Lydteknik: *Janus Jensen*

Lysdesign: *Torben Lendorph*

Dukkefører: *Poul Arne Kring*

Kostumer: *Malou Listoft*

Produktionsledelse: *Mads*

*Hilden*

Teknik mm: *Andreas Knudsen*

Instruktørass.: *Jonas Corell og*

*Anne Cecilie Iversen*

Lysass.: *Jan Jacobsen*

Musikere: *Danmarks Radios*

*Underholdningsorkester, Niels Ratzter, Lars Krarup, Karsten Sørensen, Asger Steenholdt, Susanne Palsbøl, Nielsen H Pedersen*

Medvirkende:

Diva D – han: *Caspar Philipson*

Diva D – hun: *Lotte Andersen*

Dukkeførere – han: *Niklas*

*Ågren*

Dukkeførere – hun: *Charlotte*

*Elm Ravn*

Premiere 10.5.2002

17 opførelser + 2 forpremierer

Prisgruppe	O	A	B	C	D
Løssalgpris			175		
Pladser			80		



Thure Lindhardt i „Kameliadamen“.

# Nørrebro Teater

(Det Københavnske Teaterselskab Nørrebro Teater)  
Ravnsborggade 3 – 2200 København N  
Billetkontor: 35 20 09 00 – Administration 35 35 27 60  
TEATERCHEF: PER PALLESEN

Bestyrelse: Ivan Nadelmann (formand), Anders H. Høiris, Bjørn Karsholt, Morten Oxholm, Pelle Sadolin, Hans Peter Weihe, Knud-Erik Ziirsens.

## 4 produktioner – 60.662 tilskuere

### HONK DEN GRIMME ÆLLING

en musikalsk komedie frit efter  
*H.C. Andersens Eventyr*  
Musik: *George Stiles*  
Dialog og sangtekster: *Anthony Drewe*  
Iscenesættelse: *Per Pallesen*  
Scenografi & Kostumer: *Nina Schiøttz*  
Koreografi: *Zitta de Fries*  
Kapelmester: *James Price*  
Lysdesign: *Mailis Elvstrøm*  
Lyddesign: *Morten Oxholm*  
Dansk oversættelse og gendigtning af sange: *Jesper Kjær*

Medvirkende:

Katten: *Kurt Ravn*  
Grimme: *Donald Andersen*  
Anne: *Birgitte Raaberg*  
Andton, Fisk, Frø, Snefnug: *Max Hansen*  
Lapsedykker 1, Fisk, Smarty, Kvik, Snefnug: *Michael Hasselflug og Karsten Jansfort*  
Fine, Fisk, Plet, Kykkelilavben, Frø, Snefnug: *Gitte Siem*  
Blisbet, Fisk, Frø, Snefnug, Svanemor: *Maria Stenz*  
Kalle, Fisk, Frø, Snefnug: *Karsten Jansfort*  
Hr. Bliss, Fisk, Vinge, Frø, Snefnug, Svaneфар: *Niels Weyde*  
Lapsedykker 2, Fisk, Brammer,

Frø, Snefnug, Svanebror: *Peter Secher Schmidt*  
Hønriette, Fisk, Grå, Frø, Snefnug: *Randi Winther*  
Frø Bliss, Fisk, Snehvid, Spinne, Frø, Snefnug, Svanesøster: *Kirsten Price og Jeanette Binderup-Schultz*  
Knold, Fisk, Fladfod, Frø, Snefnug: *Jesper Mayland*  
Kille, Fisk, Svanelil, Frø, Snefnug: *Nicoline Møller*  
Tot, Fisk, Langhals, Frø, Snefnug: *Isabella Kragerup*  
Frø: *Sven Bennike*  
Ællinger: *Suzette Renee Anthony, Malene Højland Pedersen, Frederik Brorson, Nikolaj Vestmar Henriques, Tara Walther, Anna Tobies, David Ahrenkiel, Simon Wormslev*  
Blisbørn: *Malik Grosos, Emil Holm*  
Musikere: *Lars Frederiksen, Stig Jørgensen, Knud Erik Nørgaard, Henriette Holk, Nicolai Sell, Søren Anker Nielsen, Jesper Egelund, Peter Fåltskog, Christoffer Ohlsson*

Premiere 21.9.2001  
56 opførelser + 4 forpremierer



Fra „Nød i Præstegården“.

### NØD I PRÆSTEGÅRDEN

frit efter Nøddebo Præstegård  
Iscenesættelse: *Per Pallesen*  
Tekst: *Henrik H. Lund, Jesper Klein, Lykke Nielsen m.fl.*  
Musik: *Poul Godske m.fl.*  
Orkester: *Poul Godske, Jeppe Gram, Gert Raastock*  
Dekoration og kostumer: *Kirsten Brink*  
Lys: *Mailis Elvstrøm*  
Lyd: *Morten Oxholm*

Medvirkende:

Værtinden / Pastorinde / Bækken (Musse): *Pia*

*Rosenbaum*

Gunhild-Marguerite: *Lykke Nielsen*  
Bent: *Jeanette Binderup-Schultz*  
Pastor Bækken / Mads Julben/Kasper Kusk / Overmejerist Aagesen: *Jesper Klein*  
Gamle / Korpus Umulius / Pastor Bækken: *Per Pallesen*  
Lille-Kaj: *Flemming Jensen*  
Nissen / Købmand Mikkelsen: *Henrik H. Lund*

Premiere 14.11.2001

14 opførelser + 1 forpremiere

Prisgruppe	O	A	B	C	D
Løssalgpris	275	235	205	175	145
Pladser	130	348	120	12	2

### NØRDEN OG NISSERNE

dansk julemusical af *Henrik H. Lund / Flemming Jensen*  
Komponist: *James Price*  
Iscenesættelse: *Lars Knutzon*  
Koreografi: *Jeanette Binderup-Schultz*  
Scenografi: *Kirsten Brink*  
Kapelmester: *James Price*

Medvirkende:

Victor Bentzen, ørkenrotte: *Nils P. Munk*  
Heksen, Lorraine: *Randi Winther*  
Preben Bentzen, vagtvæsen: *Max Hansen*  
Mormor, bestyrelsesmedlem, Merry Mary: *Lotte Olsen*

Ildsted, fugl, bestyrelsesmedlem, Wild Willy: *Lasse Lunderskov*  
Hardy Harddisk, slagter Pedersen, vagtvæsen, fugl, chefen: *Michael Hasselflug*  
Rasmus Ram, vagtvæsen, fugl, kænguru: *Jacob Morild*  
Bestyrelsesmedlem: *Sven Bennike*

Uglen: *Tom Bernhard Sørensen*  
Slangefører: *Randi Winther, Mads Harvith*  
Krokodille og kængurujulemand: *Mads Harvith*

Premiere 22.11.2001

19 opførelser + 2 forpremierer

Prisgruppe	O	A	B	C	D
Løssalgpris	275	235	205	175	145
Pladser	130	348	120	12	2

### MIDDAG MED VENNER

Skuespil i 2 akter af *Donald Margulies*  
Iscenesættelse og oversættelse: *Adam Price*  
Scenografi: *Steffen Aarving*  
Lyddesign: *Morten Oxholm*  
Lysdesign: *Mailis Elvstrøm*

Medvirkende:

Gabe: *Niels Olsen*  
Beth: *Ditte Gråbøl*  
Tom: *Thomas Mørk*  
Karen: *Tammi Øst*

Premiere 07.3.2002

35 opførelser + 3 forpremierer

Prisgruppe	O	A	B	C	D
Løssalgpris	275	235	205	175	145
Pladser	130	348	129	12	2



Fra „Honk Den Grimme Ælling“.

# Rialto Teatret

Smallegade 2 - 2000 Frederiksberg

Billetkontor: 38 88 01 88 - Administration 38 88 01 11

TEATERCHEF: ANDERS AHNFELT-RØNNE

Bestyrelse: Ebbe Kløvedal Reich (formand), Poul Schlüter, Ivar Koed, Gitte Kath, Malte Claudio Lind, Barny Jensen, Preben Harris

4 produktioner – 7.111 tilskuere



Anna Börjeson og Joachim Knop i „La Bohème“.

## LA BOHÉME / BARNEBRUDEN

### LA BOHÉME

af Giacomo Puccini

Bearbejdelse og instruktion:

Anders Ahnfelt-Rønne

Scenografi og scenemester:

Barny Jensen

Medvirkende:

Mimi: Turi Olin Grimstad

Rodolfo: Sune Hjerrild / Rickard

Söderberg (fra 15/9)

Musetta: Anna Börjeson

Marcello: Joachim Knop

Pianist: Fredrich Gürtler / Mette Christensen

Servitrice på Café Momus:

Camilla Bonde

### BARNEBRUDEN

af Fjodor Dostojevskij

Oversættelse: Ole Husted

Musik: Morten Steen

Medvirkende:

Peter Steen

Premiere 01.09.2001

18 opførelser + 1 forpremiere

Prisgruppe	A	B
Løssalgpris	195	155
Pladser	136	58

## VINTER

af Jon Fosse

Oversættelse og instruktion:

Solveig Weinkouff

Scenografi: Eva Wendelboe

Produktionsleder: Barny Jensen

Lys: Ralf Stenderup-Larsen

Lyd: Jonas Jensen og Eva

Wendelboe

Musiker: Moby

Medvirkende:

Helle Fagralid og Jesper

Lohmann

Premiere 01.11.2001

24 opførelser + 2 forpremierer

Prisgruppe	B
Løssalgpris	155
Pladser	80



Helle Fagralid og Jesper Lohman i „Vinter“.



Karen Lise Mynster i „Massakre“.

## MASSAKRE

af Berglót Árnadóttir

Instruktion: Ulla Gottlieb

Scenografi: Chr. Tom-Petersen

Oversættelse: Peter Laugesen

Musik og lyd: Lars Fjeldmose

Lysdesign: Lars Schou

Medvirkende:

Cora: Karen-Lise Mynster

Felix: Kristian Ibler

Premiere 17.01.2002

37 opførelser + 3 forpremierer

Prisgruppe	A	B
Løssalgpris	195	155
Pladser	142	38

## SMILET VED STIGENS FOD

et stumspil af John von Daler

(frit efter Henry Miller)

Instruktion: Ebbe Knudsen

Scenografi: Dan Voigt Lønholdt

Komponist: John von Daler

Koreograf: Charlotte Munksø

Trapezolog: Stine Degerbøl

Kostumier: Hanne Mørup

Scenemester Barny Jensen

Lysdesign og afvikling: Ralf

Stenderup-Larsen

Sceneassistent: Frits Einspor og

Jonas Jensen

Medvirkende:

Klovnen A: Søren Hauch-Fausbøll

Klovnen C: Henrik Køhler

Kvinden: Lisbeth Wulff

Fløjte: Teddy Andersen

Violin: Marianne Sørensen

Viola: Jørgen Haslev

Cello: Helle Sørensen

Premiere 18.04.2002

15 opførelser + 2 forpremierer

Prisgruppe	A	B
Løssalgpris	195	155
Pladser	142	38



Søren Hauch-Fausbøll, Henrik Køhler og Lisbeth Wulff i „Smilet Ved Stigens Fod“.

## I De Jyders Land

digte og sange af bl.a. Jeppe Aakjær og Steen Steensen Blicher

## Det Gælder Liv eller Død

Jan Johansson jazz, kunststudstilling, digte, opera-duetter fra Tryllefløjten

## Det Er Vanskeligt At Spå Men Ikke Om Fremtiden

Sketcher, foredrag, diskussion, Mozart

## Det Er Ganske Vist

H.C. Andersen og poetry jazz



# Østre Gasværk Teater

(Østre Gasværk Teater – Selvejende Institution)

Nyborggade 17 – 2100 København Ø

Billetkontor: 39 27 71 77 – Administration 39 27 91 11

TEATERCHEF: LARS KAALUND

Bestyrelse: Jens Maare (formand), Torben Palle Hansen, Preben Olesen, Christina Pind Rasmussen, Anette Vendelbo

## 2 produktioner – 95.398 tilskuere

### AMADEUS

af Peter Shaffer

Oversættelse: Viggo Kjær

Petersen

Instruktion: Solbjørg Højfeldt og Lars Kaalund

Kapelmester: Arne Balk-Møller

Scenografi: Mia Stensgaard

Kostumedesigner: Pernille

Egeskov Bigum

Koreograf: Bill Holmberg

Arrangør: Simon Milton

Lysdesign: Brian Njie

Make-up og parykker: Agneta von Gegerfelt

Medvirkende:

Antonio Salieri: Henning Jensen

Wolfgang Amadeus Mozart:

Ulrich Thomsen

Constanze Weber: Lene Maria

Christensen

Kejser Joseph II af Østrig: Martin

Brygmann

Grev Orsini-Rosenberg: Paul

Hüttel

Baron van Swieten: Jesper

Hyldegaard

Grev Johann Kilian von Strack:

Søren Lenander

Venticelli: Ole Boisen og Lars

Ranthe

Sangere: Karin Fridh, Rita

Saxmark, Peter Frost, Mads

Thiemann,

Musikere: Hanne Albek, Stefanie

Barner, Andreas Bennetzen,

Mikkel Futtrup, Maria Sook

Garmark, Anne Hall, Anders

Busk Hansen, Thomas Klauber,

Camilla Kirchhoff, Kuno

Kjærbye, Anni Larsen, Signe

Møldrup, Christine Pryn, Rita

Olsen, Jeppe Skovgaard

Rasmussen, Anette Slaatto,

Christine Bjørkø

Premiere 29.09.2001

70 opførelser + 3 forpremierer



Henning Jensen i „Amadeus“.

Prisgruppe	O	A	B	C	D
Løssalgspris	345	295	225	180	0
Pladser	144	425	167	52	22



Ulrich Thomsen i „Amadeus“.

### JESUS CHRIST SUPERSTAR

af Tim Rice

Musik: Andrew Lloyd Webber

Instruktør: Lars Kaalund

1. kapelmester: Jan Radesjö

Koreograf: Trinidad Bermudez

Scenograf: Camilla Bjørnvad

Kostumedesign: Baum und

Pferdgarten

Orkestrering: David Cullen

Lyddesign: Anders Stadelund

Lysdesign: Brian Njie

Medvirkende:

Jesus af Nazareth: Rennie Mirro

Judas Iskariot: Jimmy Jørgensen

Maria Magdalene: Sonja Richter

Pontius Pilatus: Morten

Staugaard

Kong Herodes: Nis Petersen

Kajfas: Flemming Fanø

Annas: Patric Esperanza-

Hellsten

Ypperstepræst: Brad Johnson

Simon Zeloten: Mats Hellgren

Peter: Petter Ahlfors

Thomas: Thomas Bang

Andreas: Staffan Berg

Labbaeus: Thomas Chaanhing

Phillip: Filip Ihrsen

Johannes: Morten Innstrand

Mattæus: Markus Lønneborg

Jacob den yngre: Glenn Daniel

Nilsson

Jacob den ældre: Jesper Sjøberg

Bartolomæus: Remi Lewerissa

Soldater: Peter Føhns / Jacob

Launbjerg

Soulgirls, Apostel-kvinder:

Karen Bernardino, Åsa Engman,

Christina von Kern

Apostel-kvinder: Louise

Davidson, Hanna Johansson,

Rikke Thomsen

Premiere 23.02.2002

74 opførelser + 4 forpremierer

Prisgruppe	O	A	B	C	D
Løssalgspris	345	295	225	180	0
Pladser	144	425	167	52	22

# Repertoire sæson 2001/2002

Premiere	Forestilling	Teater	Antal medvirkende	Opførelser incl.forpr.
01.09.01	La Bohème/Barnebruden	Rialto Teatret	5/1	19
15.09.01	Glade Dage	Edison	2	15
15.09.01 D	Maskarade	Folketeatret	9 + statister	48
20.09.01 D	Miss Plickby's Kabale	Hippodromen	5	31
21.09.01	Honk Den Grimme Ælling	Nørrebro Teater	18 + statister + musikere	60
28.09.01	Skrigerne	Aveny-T	11	71
29.09.01	Amadeus	Østre Gasværk Teater	7 + sangere + musikere	73
12.10.01	Den store Bastian	Betty Nansen Teatret	4 + artister + musikere	32
01.11.01	Fjernt Herfra	Edison	4	24
01.11.01	Vinter	Rialto Teatret	2	26
14.11.01 D	Nød i Præstegården	Nørrebro Teater	7	15
21.11.01 D	Nøddebo Præstegård	Folketeatret	14 + statister	36
22.11.01	Rumænere	Hippodromen	4	32
22.11.01 D	Norden og Nisserne	Nørrebro Teater	11	21
06.12.01 D	Stairways to Heaven	Folketeatret	6 + musikere	37
13.12.01	Woyzeck	Betty Nansen Teatret	10 + statister + musikere	56
17.01.02	Massakre	Rialto Teatret	2	40
20.01.02	Kameliadamen	Gladsaxe Teater	15	78
01.02.02 D	Strip	Hippodromen	7	21
22.02.02	Troldmanden fra Oz	Folketeatret	12 + statister	65
23.02.02	Jesus Christ Superstar	Østre Gasværk Teater	21 + statister + sangere	78
01.03.02 D	Boblerne i Bækken	Aveny-T	8	58
02.03.02	4:48 Psykose	Edison	2	24
07.03.02	Middag med venner	Nørrebro Teater	4	38
14.03.02	Gammel Klovn Soges	Hippodromen	3	52
15.03.02 D	Når vi døde vågner	Betty Nansen Teatret	5	35
22.03.02 D	Jernhesten	Væksthuset	4	23
18.04.02	Smilet ved stigens fod	Rialto Teatret	7	17
15.05.02	She loves you	Aveny-T	dansere + musikere	13
31.05.02 D	Nattevagten	Aveny-T	dansere + musikere	5

D = Dansk stykke

## Fortegnelse over medvirkende kunstnere i sæson 2001/02

<b>Skuespillere (incl. børne-skuespillere)</b>	Brygmann, Lars	Fredriksen, Andrea Sofie	Hjerrild, Sune	Klein, Jesper
Agerholm, Thomas	Brygmann, Martin	Frödin, Peter	Hoder, Thomas Kim	Klie, Allan
Agger, Asbjørn	Börjeson, Anna	Fältskog, Peter	Holk, Henriette	Knop, Joachim
Ahlfors, Petter	Cedergren, Jakob	Gantzler, Peter	Holm, Isa	Knudsen, Sidse Babett
Ahrenkiel, Mette Maria	Christensen, Lene Maria	Gerving, Claus	Horn, Mette	Knutzon, Lars
Al-Erhayem, Dina	Christensen, Mette	Grimstad, Turi Olin	Hovman, Inger	Kock, Mette
Andersen, Donald	Chaanhing, Thomas	Gråbøl, Ditte	Hyldegaard, Jesper	Kragerup, Isabella
Andersen, Lotte	Cukic, Dejan	Gråbøl, Sofie	Hüttel, Paul	Köhler, Henrik
Andersen, Teddy	Dam, Anders Valentinus	Gürtler, Fredrich	Højgaard, Pernille	Lach-Nielsen, Xenia
Anderson, Rikke Louise	Dolleris, Helle	Hahn-Petersen, John	Højmark, Pernille	Larsen, Martha Birgitte
Aude, Peter	Drasbæk, Laura	Halken, Kristian	Ibler, Kristian	Møller
Bang, Thomas	Dyrberg, Sara Maria	Hall-Andersen, Jonathan	Ihrsén, Filip	Launbjerg, Søren
Bendixen, Thomas	Dyrholm, Trine	Hansen, Ann-Mari Max	Innstrand, Morten	Lehfeldt, Kirsten
Bennike, Sven	Egelind, Søs	Hansen, Max	Jansfort, Karsten	Lemmeke, Ole
Berg, Staffan	Egelund, Jesper	Harris, Bende	Jensen, Andrea Vagn	Lenander, Søren
Binderup-Schultz, Jeanette	Eisner, Morten	Harris, Kim	Jensen, Flemming	Lewerissa, Remi
Boberg, Sarah	Elers, Rune	Harris, Preben	Jensen, Henning	Lindhardt, Thure
Boisen, Ole	Erwolter, Maria	Harvith, Mads	Jensen, Stine Schröder	Lohmann, Jesper
Bom, Lars	Esperanza-Hellsten, Patric	Haslev, Jørgen	Jensen, Tom	Lommer, Steen Stig
Bondam, Klaus	Estrup, Regitze	Hasselflug, Michael	Johnson, Brad	Lund, Henrik H.
Bonde, Camilla	Exner, Christine	Hauch-Fausbøll, Søren	Jonasson, Line Mathilde	Lunderskov, Lasse
Brø, Nicolas	Fagralid, Helle	Hector	Jørgensen, Ann Eleonora	Lüders, Ina
Brüel, Kaya	Fanø, Flemming	Hellgren, Mats	Jørgensen, Jimmy	Lützhøft, Morten
	Frederiksen, Lars	Henningsen, Ulla	Jørgensen, Stig	Lønneborg, Markus
		Hillingsø, Ellen	Kholghi, Farshad	Marquardsen, Joan

Mayland, Jesper  
Mikkelsen, Mikkel  
Milton, Thomas  
Mirro, Rennie  
Morild, Jacob  
Moritzen, Henning  
Mosbæk, Christian  
Munk, Nils P.  
Munk, Troels  
Munksnæs, Karoline  
Mynster, Karen-Lise  
Møller, Nicoline  
Mørk, Thomas  
Nielsen, Anja  
Nielsen, Lykke  
Nielsen, Søren Anker  
Nilsson, Glenn Daniel  
Nyfjord, Jens Ulrik  
Nørgaard, Knud Erik  
Oftebro, Nils Ole  
Ohlsson, Christoffer  
Olsen, Lotte  
Olsen, Niels  
Olsen, Signe Egholm  
Owe, Baard  
Pallesen, Per  
Petersen, Nis  
Petersson, Pernille  
Philipson, Caspar  
Pilegaard, Peter  
Poulsen, Anna Neye  
Price, Kirsten  
Prip, Henrik  
Rabaeus, Johan  
Ranthe, Lars  
Rasmussen, Benjamin  
Boe  
Ravn, Charlotte Elm  
Ravn, Kurt  
Reumert, Anna  
Richter, Sonja  
Rosenbaum, Pia  
Ryskjær, Claus  
Raaberg, Birgitte  
Sand, Michael  
Scheuer, Helge  
Schmidt, Peter Secher  
Sell, Nicolai  
Siem, Gitte  
Sjöberg, Jesper  
Spottag, Jens Jørn  
Springborg, Steen  
Steen, Peter  
Stengade, Stine  
Stenz, Maria  
Suppli, Anne  
Söderberg, Rickard  
Sørensen, Helle  
Sørensen, Marianne  
Sørensen, Tom Bernhard  
Thestrup, Ole  
Thomsen, Ulrich  
Taarnberg, Asger  
Udsen, Bodil  
Uldal, Hanne  
Vasegaard, Lene  
Voetmann, Hans Henrik  
Wedersøe, Erik  
Weyde, Niels  
Wille, Mads  
Winther, Randi  
Wulff, Lisbeth  
Øst, Tammi  
Ågren, Niklas

#### Dansere/kor/statister

Agárdi, Peter  
Ahrenkiel, David  
Amnitsbøl, Martin  
Andersen, Annarita

Ghosh  
Andersen, David  
Anthony, Suzette Renee  
Bay, Mette  
Berg, Christian  
Berggreen, Mette  
Bernadet, Robin  
Bernardino, Karen  
Betz, Karin  
Birk, Christopher  
Bjerregaard, Ida  
Bjoesen, Mathias  
Løvgreen  
Brorson, Frederik  
Cardichon, Sandra Ostermann  
Cardoso, Daniel  
Christensen, Leo  
Christensen, Martin  
Christensen, Mette  
Husted  
Corell, Jonas  
Da Silva, Theresa  
Dalgaard, Niklas  
Davidsen, Louise  
Deakin, Zara  
Dostojevskij, Fjodor  
Dutton, Martin  
Eggemann, Mogens  
Engman, Åsa  
Falkenberg, Katrine  
Fedorova, Anastassia  
Feigenberg, Emmet  
Frandsen, Søren  
Fridh, Karin  
Frost, Peter  
Føhns, Peter  
Ganley, Sean  
Gents, Simon Wormslev  
Grosos, Malik  
Harris, Preben  
Hartvigsen, Luna Green  
Hauser, Maia  
Henriques, Nikolaj  
Vestmar  
Holm, Emil  
Holm, Ida Sophie  
Holten, Emma  
Hoy, Simon  
Høgsberg, Viggo  
Jeberg, Lisbeth  
Jensen, Allan Kirkebak  
Jensen, Svend Erik  
Johansson, Hanna  
Katsumata, Mayumi  
Koch, Mette  
Lankshear, Julian  
Launbjerg, Jacob  
Leding, Julius Ulrik  
Lehm, Emma Sofie  
Bachmann  
Lillelund, Peter Boffy  
Lohse, Christian Dahl  
Madsen, Arne  
Malling, Peter  
Martin, Kiwii Maria  
Mauri  
Mayorga, Manuel  
Michaj, Gregor  
Nikodemova, Zora  
Olsen, Amalie Maria  
Olsen, Nikolai  
Pedersen, Malene  
Højland  
Pedersen, Trine Lund  
Petter, Caroline  
Qvist, Sara  
Richards, Monique  
Rindom, Cecilie  
Saxmark, Rita

Schleidt, Mads Trier  
Schnabelraue, Dennis  
Keller  
Skovby, Stine  
Spendlov, Mike  
Staugaard, Morten  
Stavrov, Anatolij  
Swainson, Ilia  
Sørensen, Helene  
Thiemann, Mads  
Thomsen, Rikke  
Thune-Hansen, Christina  
Tinghus, Franik  
Tobies, Anna  
Vesely, Josef  
Vester, Christine Degn  
von Arenstorff, Anna  
von Kern, Christina  
Walbom, Tobias  
Walther, Tara  
Watson, Katherine  
Whitson, Benjamin  
Wiwel, Astrid  
Wriedt, Sarah  
Yebio, Rahel  
Yunqueira, Rolando  
Zavialova, Irina

#### Instruktører

Ahnfelt-Rønne, Anders  
Bornedal, Ole  
Cronberg, Sara  
Dambæk, Kim  
Enevold, Flemming  
Feigenberg, Emmet  
Gottlieb, Ulla  
Harris Preben  
Højfeldt, Solbjørg  
Iversen, Anne Cecilie  
Knudsen, Ebbe  
Knutzon, Lars  
Kaalund, Lars  
Lage, Mikala Bjarnov  
Langdal, Peter  
Melbye, Mikael  
Moritzen, Michael  
Pallesen, Per  
Price, Adam  
Rommen, Ann-Christin  
Rostrup, Claus  
Rostrup, Kaspar  
Rozzo, T J  
Sartou, Henrik  
Werdelin, Nicoline  
Østergaard, Søren

#### Scenografer

Beck, Louise  
Betz, Karin  
Bjørnvad, Camilla  
Brink, Kirsten  
Corneliussen, Jesper  
Frandsen, Søren  
Hoover, Richard  
Jensen, Barny  
Juellund, Rikke  
Kjær, Bruno  
Lønholdt, Dan Voigt  
Melbye, Mikael  
Mellentin, Birgitte  
Nilsson, Marianne  
Rostrup, Claus  
Schjøttz, Nina  
Schokking, Jacob  
Staugaard, Morten  
Stensgaard, Mia  
Tom-Petersen, Chr.  
Trillingsgaard, Sheila  
Weinkouff, Solveig  
Wendelboe, Eva

Wiedemann, Katrine  
Wilson, Robert  
Aarving, Steffen

#### Koreografer

Bermudez, Trinidad  
Binderup-Schultz,  
Jeanette  
de Fries, Zitta  
Holmberg, Bill  
Munksø, Charlotte

#### Oversættere

Husted, Ole  
Kjær, Jesper  
Lage, Mikala Bjarnov  
Langdal, Peter  
Laugesen, Peter  
Moritzen, Michael  
Petersen, Viggo Kjær  
Poulsen, Peter  
Price, Adam  
Rifbjerg, Synne  
Thomsen, Søren Ulrik  
Vizki, Morti  
Wagner, Kitta  
Weinkouff, Solveig

#### Lyddesign/lysdesign

Elvstrøm, Mailis  
Fjeldmose, Lars  
Frankenberg, Åse  
Hansen, Ole Chr.  
Jacobsen, Jan  
Jensen, Janus  
Jensen, Jonas  
Kongshaug, Jesper  
Krarup, Henning  
Kvium, Michael  
Langkjær, Thomas  
Larsen, Steen  
Lendorph, Torben  
Ljungdahl, Mads  
Njie, Brian  
Oxholm, Morten  
Perfort, Morten  
Petersen, Erling Y.  
Rodrigues-Andersen,  
Antonio  
Schou, Lars  
Schumann, Jon  
Stadelund, Anders  
Stenderup-Larsen, Ralf  
Sørensen, Gert  
Thomsen, Finn  
Vest-Hansen, Jonas  
Weissbard, A. J.  
Wendelboe, Eva  
Wilson, Robert

#### Kapelmestre

Andersen, Allan  
Balk-Møller, Arne  
Clausen, Bent  
Høstrup, Fini  
Kring, Poul Arne  
Price, James  
Radesjö, Jan  
Vesterskov, Claus

#### Kostumiérer

Baum und Pferdgarten  
Bigum, Pernille Egeskov  
Brink, Kirsten  
Christensen, Pernille  
Listoft, Malou  
Mørup, Hanne  
Reynaud, Jacques  
Schjøttz, Nina  
Simonsen, Jørgen

#### Musikere

Agerholm, Kenneth  
Albek, Hanne  
Barfoed, Søren  
Barner, Stefanie  
Bennetzen, Andreas  
Bjørkø, Kåre  
Bjørkø, Christine  
Cholewa, Martin  
Danstrøm, Christian  
Douglas  
Egelund, Jesper,  
Fog, Thomas  
Fomsgaard, Bent  
Frederiksen, Lars  
Fridell, Pelle  
Futtrup, Mikkel  
Fuzzy  
Fältskog, Peter  
Garmark, Maria Sook  
Geisler, Carsten  
Godske, Poul  
Grabowski, Stephan  
Gram, Jeppe  
Hall, Anne  
Hansen, Anders Busk  
Hessing, Berit  
Holck, Henriette  
Holm, Boi  
Hougaard, Christian  
Haack, Jens  
Jørgensen, Stig  
Kirchhoff, Camilla  
Kjærbye, Kuno  
Klauber, Thomas  
Krarup, Lars  
Larsen, Anni  
Lolck, Ib  
Moby  
Mogensen, Niels „Nello“  
Mozil, Czeslaw  
Mygind, Henrik  
Møldrup, Signe  
Nielsen, Søren Anker  
Nørgaard, Knud Erik  
Ohlsson, Christoffer  
Olsen, Rita  
Palsbøl, Susanne  
Pedersen, Niels(en) H.  
Pryn, Christine  
Rasmussen, Hugo  
Rasmussen, Jeppe  
Skovgaard

Ratzer, Niels  
Risenfors, Bebe  
Raastock, Gert  
Sell, Nicolai  
Sidenius, Otte  
Slaatto, Anette  
Steenholdt, Asger  
Stender, Martin  
Sørensen, Karsten  
Uhrenfeldt, Lars  
Vermund, Svend  
Westfall, Tue

# Abonnementsordningen – Årsregnskab 2001/2002

## INDTÆGTER

Billettillskud, Kulturministeriet	11.634.090
Administrationsgebyr, kunderne	9.112.870
Tilskud til markedsføring fra produktionsstøtteordningen	4.935.000
Hovedstadens Udviklingsråd	24.984.000

**INDTÆGTER I ALT 50.665.960**

## UDGIFTER

### Billettillskud:

Kulturministeriet	11.634.090
Hovedstadens Udviklingsråd	18.596.604
	<u>30.230.694</u>

Administration	9.112.870
Markedsføring	6.391.000

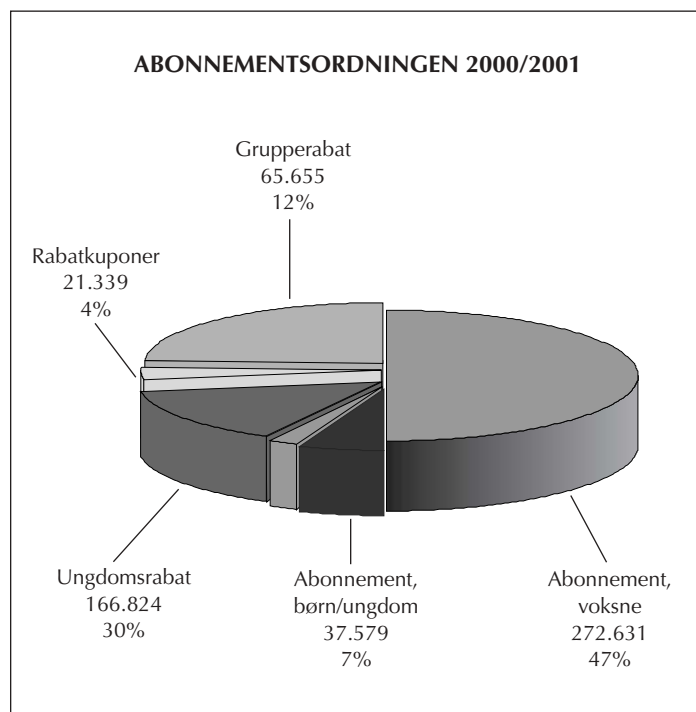
### Øvrige poster:

Overskud på teaterkort	÷ 208.384
Juridisk assistance	713.964
Diverse udgifter	52.663
Hensættelse til imødegåelse af tab på debitorer	1.516.145
Hensættelse til tilbageførsel til HUR til endelig udligning af ekstraordinær rammebevilling	925.000

**UDGIFTER I ALT 48.733.952**

**Resultat 2001/2002 1.932.008**

Abonnement, voksne	272.631
Abonnement, børn/ungdom	37.579
Ungdomsrabat	166.824
Rabatkuponer	21.339
Grupperabat	65.655
TOTAL under abonn.ordn.	564.028



Henning Moritzen, Lars Knutzon og John Hahn-Petersen i „Gammel Klovn Søges“ på Hippodromen.

# Oversigt over solgte billetter i abonnementsordningen – DST-teatre og øvrige teatre – i sæson 2001/02

Ordning	A-bill.	B-bill.	C-bill.	D-bill.	E/O/X	I alt
Abonnement, voksne	112.576	72.515	22.103	4.679	60.758	272.631
Abonnement, børn/ ungdom	11.255	8.387	6.918	4.270	6.749	37.579
<b>Abonnement i alt</b>	<b>123.831</b>	<b>80.902</b>	<b>29.021</b>	<b>8.949</b>	<b>67.507</b>	<b>310.210</b>
Gruppensalg/børn/ungdom	966	1.849	1.164	252	197	4.428
T20, ungdom	188	6.419	26.783	23.039	0	56.429
T20, ledsagebill.	10	399	2.447	2.611	0	5.467
Teater, ungdom	25.364	24.457	27.332	13.408	9.939	100.500
<b>Ungdom i alt</b>	<b>26.528</b>	<b>33.124</b>	<b>57.726</b>	<b>39.310</b>	<b>10.136</b>	<b>166.824</b>
Rabatkuponer, voksne	8.276	6.441	2.159	524	3.939	21.339
<b>I alt lovbundne ordninger</b>	<b>158.635</b>	<b>120.467</b>	<b>88.906</b>	<b>48.783</b>	<b>81.582</b>	<b>498.373</b>
Gruppe, voksne	31.422	18.343	4.717	527	10.646	65.655
<b>Total</b>	<b>190.057</b>	<b>138.810</b>	<b>93.623</b>	<b>49.310</b>	<b>92.228</b>	<b>564.028</b>
heraf provinsen	200	103	54	2	0	359

## Billetspriser (incl. moms)

I sæson 2001/02 var de ordinære priser (minimumspriser) i abonnement:

A kr. 155 (løssalg 195)

B kr. 115 (løssalg 155)

C kr. 70 (løssalg 110)

D kr. 40 (løssalg 60)



Turi Olin Grimstad og Sune Hjerrild i „La Bohème“ på Rialto Teatret.

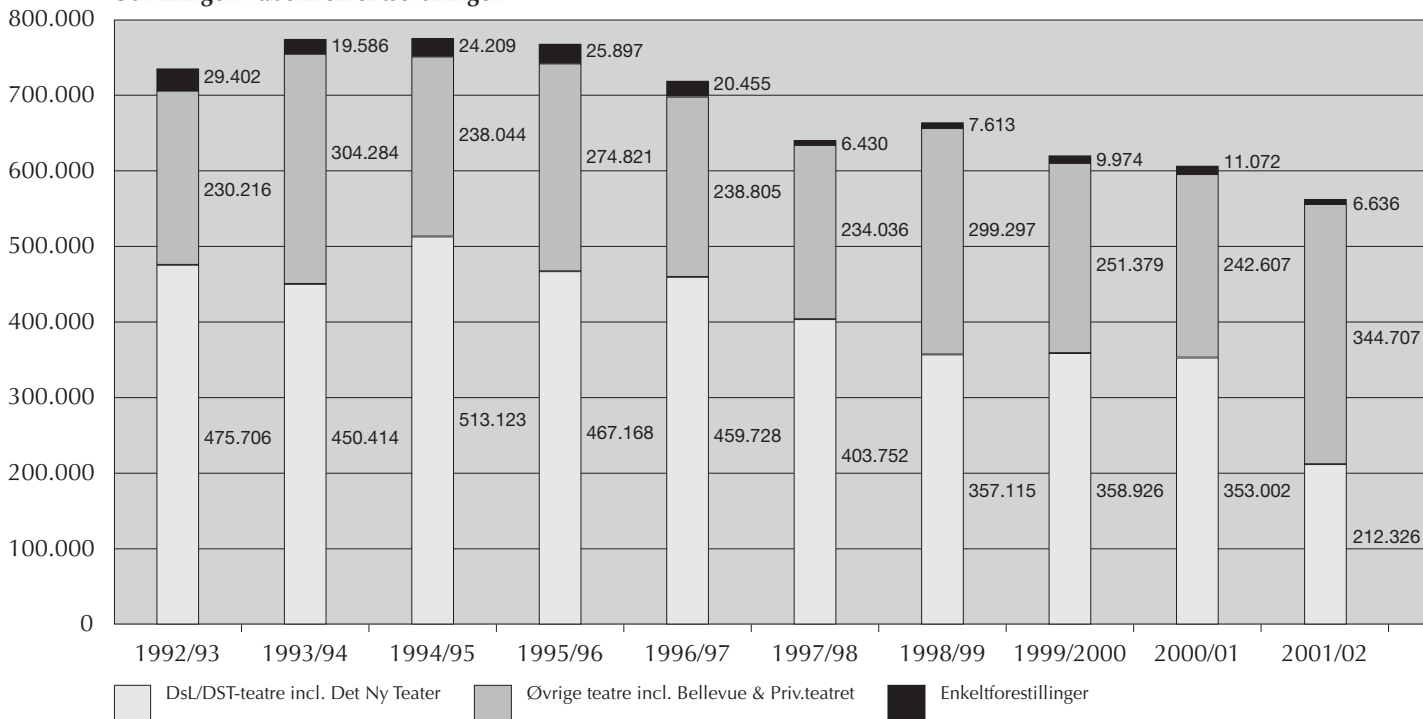


Bodil Udsen og Rikke Louise Andersson i „Fjernt Herfra“ på Edison.

# Oversigt over solgte billetter i abonnementsordningen

	1992/93	1993/94	1994/95	1995/96	1996/97	1997/98	1998/99	1999/2000	2000/01	2001/02
DsL/DST-teatre incl. Det Ny Teater	475.706	450.414	513.123	467.168	459.728	403.752	357.115	358.926	353.002	212.326
Øvr. teatre incl. Bellevue & Priv.teatret	230.216	304.284	238.044	274.821	238.805	234.036	299.297	251.379	242.607	344.707
Enkeltforestillinger	29.402	19.586	24.209	25.897	20.455	6.430	7.613	9.974	11.072	6.636

Udviklingen i abonnementsordningen



Peter Pilegaard i „Nøddebo Præstegaard“ på Folketeatret.

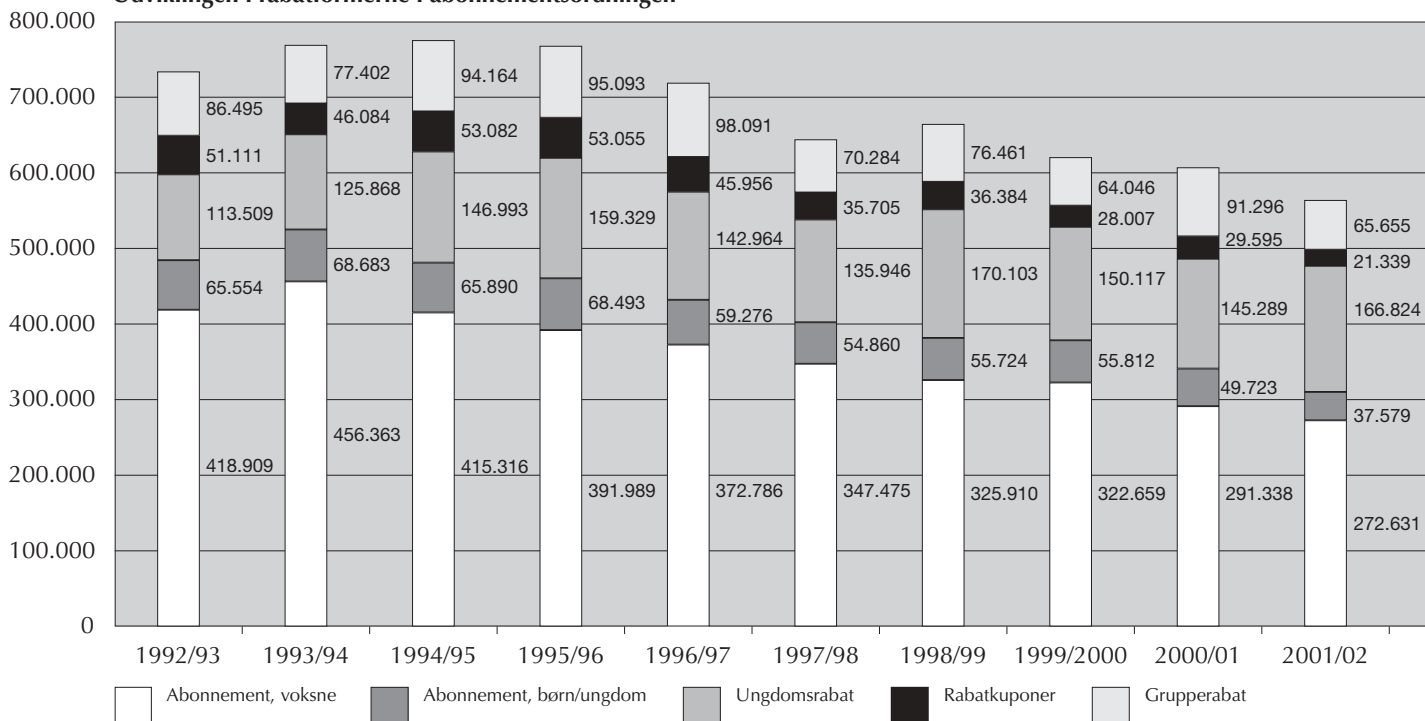


Kirsten Price og Kurt Ravn i „Honk Den Grimme Ælling“ på Nørrebro Teater.

# Oversigt over solgte billetter i abonnementsordningen

	1992/93	1993/94	1994/95	1995/96	1996/97	1997/98	1998/99	1999/2000	2000/01	2001/02
<b>Abonnement, voksne</b>	418.909	456.363	415.316	391.989	372.786	347.475	325.910	322.659	291.338	272.631
<b>Abonnement, børn/ungd.</b>	65.554	68.683	65.890	68.493	59.276	54.860	55.724	55.812	49.723	37.579
<b>Ungdomsrabat</b>	113.509	125.868	146.993	159.329	142.964	135.946	170.103	150.117	145.289	166.824
<b>Rabatkuponer</b>	51.111	46.084	53.082	53.055	45.956	35.705	36.384	28.007	29.595	21.339
<b>Grupperabat</b>	86.495	77.402	94.164	95.093	98.091	70.284	76.461	64.046	91.296	65.655
<b>TOTAL under abonn.ordn.</b>	<b>735.578</b>	<b>774.400</b>	<b>775.445</b>	<b>767.959</b>	<b>719.073</b>	<b>644.270</b>	<b>664.582</b>	<b>620.641</b>	<b>607.241</b>	<b>564.028</b>

Udviklingen i rabatformerne i abonnementsordningen

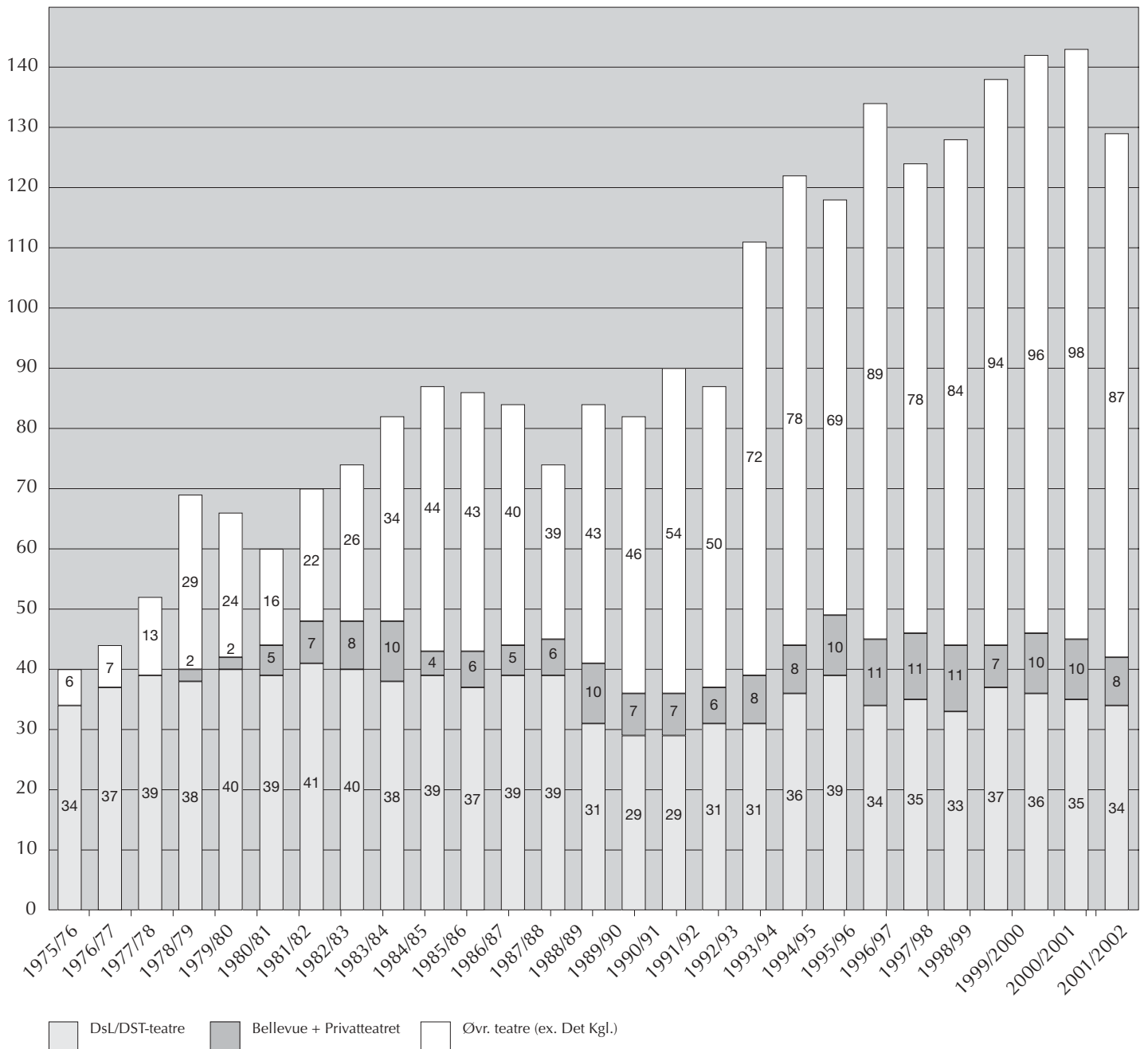


Fra „Skrigerne“ på Aveny-T.



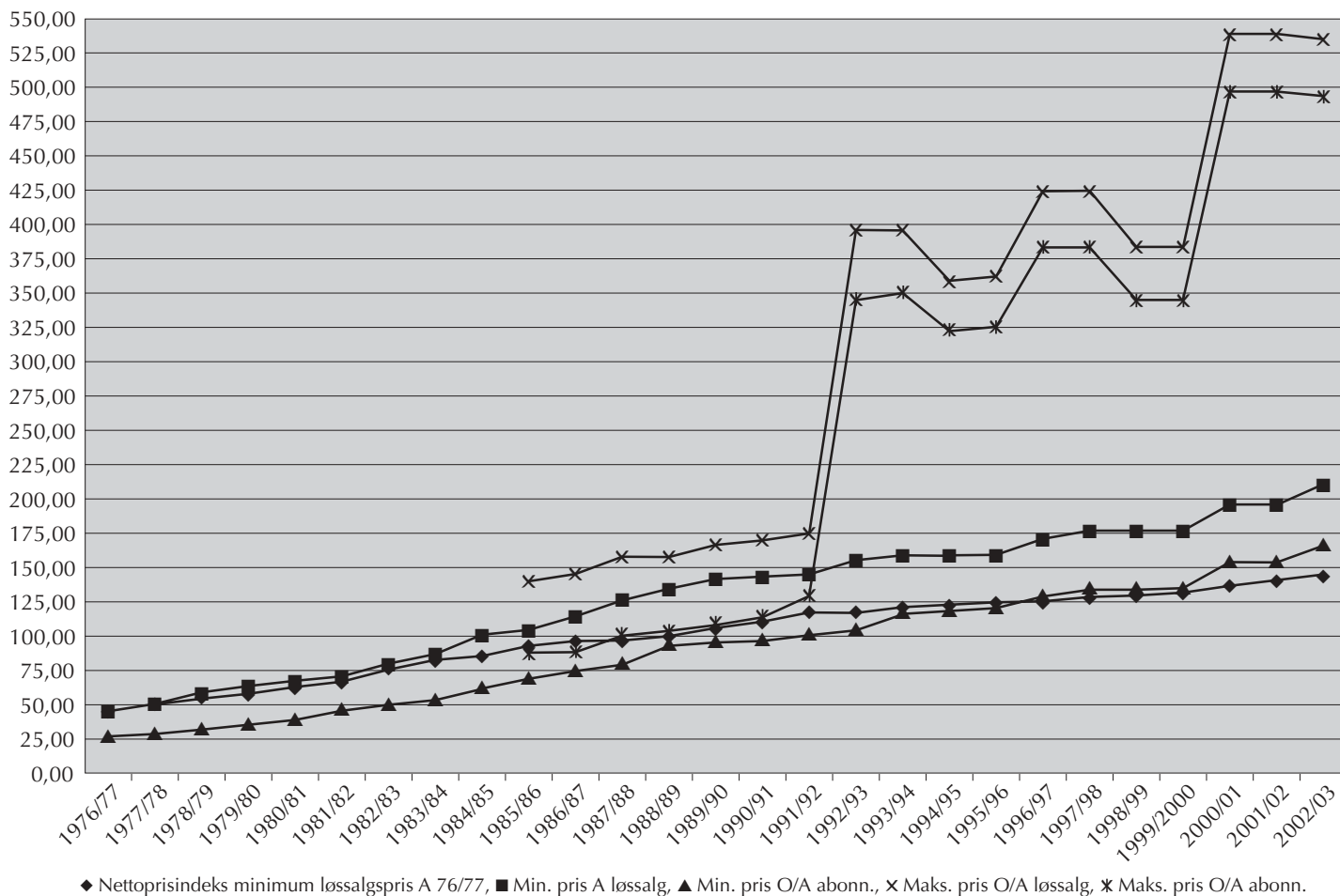
Kristian Ibler og Karen-Lise Mynster i „Massakre“ på Rialto Teatret.

## Udbudte abonnementsforestillinger





# Billettprisudviklingen løssalg og abonnement – minimums- og maksimumspriser



♦ Nettoprisindeks minimum løssalgspris A 76/77, ■ Min. pris A løssalg, ▲ Min. pris O/A abonn., × Maks. pris O/A løssalg, ✱ Maks. pris O/A abonn.



Thomas Mørk, Ditte Gråbøl, Tammi Øst og Niels Olsen i „Middag Med Venner“ på Nørrebro Teater.

**Følgende forestillinger var optaget i abonnementsordningen i sæson 2001/02:**

**Aveny-T:** Skrignerne, Boblerne i Bækken, She loves you, Nattevagten  
**Betty Nansen Teatret:** Den Store Bastian, Woyzeck, Når Vi Døde Vågner

**Edison:** Glade Dage, Fjernt Herfra, Psykose

**Folketeatret:** Maskerade, Nøddebo Præstegaard, Stairways to Heaven, Troldmanden fra Oz

**Hippodromen:** Miss Plinckby's Kalebale, Rumænere, Strip, Gammel Klovn Søges

**Gladsaxe Teater:** Kameliadamen  
**Væksthuset:** Jernhesten, En Sidste Sang

**Nørrebro Teater:** HONK Den Grimme Ælling, Nød i Præstegården, Nörden og Nisserne, Midtag med Venner

**Rialto Teatret/Anders Ahnfelt-Rønne:** La Bohème og Barnebruden  
**Rialto Teatret/Solveig Weinkouff:** Vinter

**Rialto Teatret/Ulla Gottlieb**  
Massakre

**Rialto Teatret/Ebbe Knudsen:** Smilet ved stogens fod

**Østre Gasværk Teater:** Amadeus, Jesus Christ Superstar

**Amfiteatret Fredtoften/Fredensborg Sommeropera:** Don Juan

**Anemone Teatret:** Flammen, Den Besværlige Onsdag, Spøgelset i Operaen, Hvad Må Man Overhovedet – til Jul?, Af med Frakken og på med Slagtøjet, Den Isblå Sang

**Assistens Kirkegård Kapel:** Spejlet – eller det der Ander i Skyggen

**Bellevue Teatret:** Hyldest til Hulemanden/Defending The Caveman, Folk og Røvere i Kardemomme By,  
**Bellevue Teatret/Flemming Jensen og Jesper Klein:** 10 Mord på 2 Mand

**Bellevue Teatret/Det brune Punk-tum:** Far brugte ikke noget

**Bådteatret:** Osvald – lige henne om hjørnet, Seance, The Secret Life of Harry Wallbanger, Frimærkeballet

**CaféTeatret:** Frost, Universets Engle, Åbenbaringen, 13-B-Glat, Party (gæstespil), Gray

**Cirkusbygningen/ Bellevue Teatret:** Evita

**Christians Kirke:** Jonas og Hvalen

**Comedievognen/Brosce:** All you need....

**Dansescenen:** Project O!, Project Guernica, Lady Indigo

**Dansescenen/Nyt Dansk**

**Danseteater:** Krop og Dynamik

**Den Anden Opera:** Maestro, Thoratorium

**Det Kgl. Haveselskabs Have/Cumulus Teatret:** Molière,

**Det Ny Teater, Sceneriet:** Skyldig – Ikke Skyldig

**Glassalen, Tivoli/ London Toast**

**Theatre:** Crazy Christmas Cabaret/ The return of the Scarlet Fingernail

**Grønnegården/Grønnegårds**

**Teatret:** Helligtrekongersaften

**Husets Teater på Halmtorvet:** Misantropen, Rosenhaven, Mine to

**Søstre**

**Kaleidoskop:** Englesyn, Hedda, K,

**Dæmoner, Man Medea, Betty Love,**

**Hr. Bohm og Silden, Hitlers Barn-**

**dom, Kærlighedsbarnet Ifigenia,**

**Hej Søde Natur**

**Kanonhallen/Nova Exit:** Apropos

**Kanonhallen/Cantabile 2:** Kama

**Sutra – Nydelsens Vers**

**Kanonhallen/Wilma Version/Helle**

**Fuglsang:** Her hjælper ingen Mord

**Kanonhallen/Teater Grob:**

Humanum Bæst 1:3 – Pelsjægerne,

Humanum Bæst 2:3 – Femme

Finale

**Kanonhallen:** Hide & Seek

**Kanonhallen/ Stilleben:** The Birth-

day party

**Krudttønden/Hr. Ambrosia:** Spil-

lerne

**Landbohøjskolen/Principals &**

**Soloists of Copenhagen**

**International Ballet:** Under åben

himmel

**Nationalmuseet/Kåre Bluitgen:**

Oprydning

**Nikolaj Udstillingsbygning/**

**Hotel Pro Forma:**

jesus\_c.\_odd\_size/tro, håb og

kærlighed. en virkelighed

**Pakhus 11:** Inde i Muren

**Pakhus 11/Meridiano:** Chaplin

**Pakhus 11/Åben Dans:** Danmark

**Privat Teatret:** Komme hvad der

komme vil – Bare der er rødbede

til, Fanget i Nettet, Faldne Engle

**Riddersalen, Jytte Abildstrøms Te-**

**ater:** Irene Holm, De Underjordiske,

Kongen af Den Gyldne Flod, Tone

**Røde Kro Teater:** Kun for Sjøv, Bal-

lade på Plejehjemmet

**Sankt Stefans Kirke/Det sidste nye**

**Teater:** Tony & Tinas Bryllup

**Teater Får 302:** Ven, Mad med Elvis

**Teater Mungo Park:** Paradis, Et

Dukkehus

**Teater Sthyr & Kjær/The Loyal**

**Shakespeare Company:** Som man

behager, Kong Lear, Lang Lørdag

**Teater Sthyr & Kjær/Suicide Pro-**

**duction:** Glittersarogens Kriger

**Teater Sthyr & Kjær:** Game, Set &

Match

**Teater Vestvolden:** Robinson Kruse

**Teatret Bag Kroen:** Svigerdød, Pe-

ter Plys holder Æslets fødselsdag

og Grislingen tager til månen, Far til

Fire holder jul, Karius og Baktus

**Teatret ved Sorte Hest:**

Mennesker i Solen, For enden af

Universet Ligger der en Døgnkiosk,

Le petit Prince, Enigma Variations

**Teatret Zeppelin:** Den lille Prins,

Kong Arthurs Spejl

**Terra Nova Teater/Insight Out**

**Company:** Alegria Y Dolor

**Taastrup Teater:** Vagina Monolo-

gerne, Ikke jeg, Og det Skete i de

Dage, Ms. Streisand,

Ridderne af Det Runde Bord,

Cassius og Floridor

**Viften, Rødovre/Familie Teatret:**

Albert

**Zangenbergs Teater:** Historien om

den grusomme jæger,

Sagaen om Regnar Lodbrog

**Enkeltforestillinger 2001/02**

„Enkeltforestillinger“ – Forestillinger

godkendt i billetkøbsordningen

med gældende rabatter, men ikke i

abonnement.

(Spillested/ producent/ titel)

**Boldhus Teatret:** Jul i fred, Show

Case

**Kanonhallen/KIT, The Solos**

**Kanonhallen/KIT, Fever**

**Kanonhallen/KIT, Im (Golden)**

**Schnitt**

**Musikteatret Albertslund/KIT, Le**

**Cirque Invisible**

**Kronborg Slot, Riddersalen/KIT,**

**Shakespeares Villains – a master-**

**class in evil**

**Kronborg Slot, Riddersalen/KIT,**

**The Secret Love Life of Ophelia**

**Musikteatret Albertslund/KIT, The**

**Breaking Show**

**Musikteatret Albertslund/KIT,**

**Brecht, here and now**

**Musikteatret Albertslund/KIT, Quel**

**que soit le Songe**

**Jægersø, Arken/Cantible 2,**

**Loreley**

**Dansescenen, Danseensemble**

**Urban Elvis, Beautiful Breakdown**

**Det lille Teater, Mester flytter ind**

**Det lille Teater, Køkkenrabalder**

**Dansescenen/KIT, Maya**

**Krishna Rao, The Job**

**Mødested Kanonhallen/KIT, Robyn**

**Orlin/Ann Crosset,**

**Orange, orange you glad we...**

**Kanonhallen/KIT, Body, body on**

**the wall+ My movements**

**are... (dobbeltprogram)**

**Cafeteatret/KIT, Zuidelijk...,**

**Voices**

**Kanonhallen/KIT, N.Y.C. Uncover-**

**ed PS 122 Field Trips**

**Kanonhallen/KIT, Max Black**

**CaféTeatret/KIT, Death in Venice**

**Betty Nansen Teatret/KIT, The**

**Bogus Woman**

**Kanonhallen/KIT, Friends of**

**Dorothy/Blood Links**

**Café Teatret/KIT, Surface Transit**

**Teatret ved Sorte Hest/Pia**

**Rosenbaum, Århundredets Rose**

**Hofteatret/Den jyske Opera, Fru**

**Nissen i Lavendelstræde, og Et**

**Eventyr i Rosenborg Have (dobbelt-**

**forestilling)**

**Nationalmuseet, Danseensemblet**

**act 2 v. Idols**

**Zangenbergs Teater, Julemandens**

**Hemmelighed**

**Dansescenen/Nyt Dansk**

**Danseteater, Festforestillingen**

**Comedievognen, Svinedrengen**

**Husets Teater på**

**Halmtorvet/Odense internationale**

**Musikteater, Du står her**

**Dansescenen, Dansolution I**

**Dansescenen, Dansolution II**

**Viften, Rødovre, The Big**

**Because**

**Husets Teater på Halmtorvet, Den**

**yderste stilhed**

**Det Franske**

**Institut/Dansekantoret, Flugt**

**Dansescenen, Windows to Fantasy**

**Dansekantoret/Pakhus 11,**

**Benyt venligst modsatte fortov**

**Kanonhallen, We all stand on One**

**Leg Sometimes**

**Kanonhallen, 1:0**

**Kanonhallen, Danish Pastry**

**Kanonhallen, Floozy**

**DAO/Adelaide Benxon: Bound to**

**Fail**

**Dansescenen, Rien de Rien**

**DAO; Tid**

**Bådteatret, Det Korteste Strå**

**Musikteatret Albertslund/KIT,**

**Di Jan Tua**

**Kanonhallen/KIT, Die Zofen**

**Kanonhallen/KIT, Sans Repères og**

**Kongo BaTesia**

**Kanonhallen/KIT, Sommerfluglen**

**Kanonhallen/KIT, Mpirahalay**

**Mianala+Compragni Rory+Same**

**But different (dobb. forest.)**

**Det Storkøbenhavnske Teaterfællesskab**

Gammel Køge Landevej 3, 2500 Valby, tlf. 38 10 35 17, fax 38 19 87 88

e-mail: sekretariatet@d-s-t.dk / www.d-s-t.dk

Beretning 2001/2002

Grafisk tilrettelæggelse: Sven Reiner Johansen, Tryk: Illu-Print

Fotos: Henrik Friis, Hansen-Hansen.com, Simon Hem, Mike Kollöffel, The Ocular One, Thomas

Petri, Peter Schandorf, Casper Sejersen, Gorm Valentin, Zambo

Forside: Henning Moritzen i „Maskerade“ på Folketeatret.

Bagside: Stine Stengade i „Kameliadamen“ på Gladsaxe Teater.



*Trine Dyrholm i „4 : 48 Psykose“ på Edison.*

