



# TEATER i København

Det Storkøbenhavnske Teaterfællesskab · Beretning 2000/2001

# Det Storkøbenhavnske Teaterfællesskabs målsætning

DST er i en teatermæssig sammenhæng den faste grundkerne i teaterudbuddet i hovedstadsregionen.

DST skal således – sideløbende med Det Kongelige Teater med dets specielle nationale forpligtelser – sikre hovedstadsområdet befolkning og besøgende et varieret udbud af teaterforestillinger på et professionelt kvalitetsniveau inden for et bredt spektrum af forskellige teatergenrer med en hensyntagen til såvel det klassiske som det moderne repertoire, og såvel den danske dramatik som de internationale strømninger.

DST skal derfor i sit samlede udbud til befolkningen i hovedstadsregionen være alsidigt med en spændvidde fra det publikums-mæssigt bredt appellerende til det smalle repertoire. Det er selvstændige mål at tiltrække og fastholde et stort publikum og at forny og udvikle teatret på de forskellige genrers præmisser. Mangfoldigheden skal fremgå af det samlede repertoireudbud fra alle de omfattede teatre gennem en differentieret overordnet profilering af de enkelte teatre.

DST skal ikke tilstræbe nogen monopolstilling, men tværtimod indgå i et gensidigt befrugtende samspil med små storbyteatre, egnsteatre og øvrige professionelle teateraktiviteter, som opstår i området og støttes af de lokale myndigheder og/eller staten. Da mange af disse andre teateraktiviteter i området har en mere skiftende karakter med hensyn til såvel finansiering som teaterudbud, er det dog vigtigt, at DST-teatrene under alle forhold sikrer den nødvendige kontinuitet og udvikling i hovedstadsområdet teaterliv på et antal store og mindre scener.

DST bygger naturligvis i den bredere kulturpolitiske sammenhæng på teatrets særstilling inden for kunst- og kul-

turlivet som en samlende faktor såvel i relationen til befolkningen som i forhold til de øvrige kunstarter. Teater er i sin oprindelse en kunstart, der udfolder sig i et levende samspil mellem den skabende og udøvende kunst på scenen og et engageret publikum i en fælles oplevelsessituation uden for hjem og arbejdsplads. Teatret er samtidigt et mødepunkt for hele kunstlivet, hvor de forskellige kunstarter i forskelligt omfang bidrager til at ord, billeder, musik, sang og dans kan gå op i en højere enhed. Kun filmen og de elektroniske medier kan have samme muligheder over for et større publikum, men de kan til gengæld aldrig skabe teateroplevelsen af levende ånd i kød og blod, her og nu.

DST skal i en kulturpolitisk sammenhæng være et af de kulturelle flagskibe i hovedstadsregionen. Som sådan skal teaterfællesskabet ikke alene tilgodese regionens indbyggere, men også medvirke til at gøre hovedstadsregionen tiltrækkende for såvel turister som erhvervsliv og dermed bidrage til væksten i området.

DST's muligheder for at tiltrække et større publikum forøges takket være Storebæltsforbindelsen, som giver større grupper af danskere mulighed for at nå frem og tilbage til teateroplevelser i hovedstadsregionen, ligesom DST's teaterudbud, hovedsageligt på det musikdramatiske område, vil kunne bidrage positivt til udviklingen af de befolkningsmæssige samspil i hele Øresundsregionen. DST skal i sin samlede planlægning være sig disse muligheder bevidst med henblik på et øget samspil med andre regioner i Danmark og med det sydsvenske teaterliv og dets publikum.

# Formandens beretning 2000/2001

## 2000/01 – En overgangssæson for DST

Teatersæsonen 2000/01 var den sidste sæson i den privatiseringsordning, der blev gennemført i 1992 med tilnavnet „pengepose“-modellen. De støttede teatre i teaterstøtteordningen blev – efter mange år som offentligt drevne teatre under Den Storkøbenhavnske Landsdelsscene – selvstændige selskaber, som selv måtte tage det fulde ansvar for deres teatres drift inden for rammerne af faste 4-årige tilskudsbevillinger fra DST.

Ordnningen har bevist sin levedygtighed i årene siden da. Først og fremmest har den givet teatrene frihed til at satse større ud fra egne ideer og publikumsinteresser. Det har generelt medført en større tilstrømning til det bredt appellerende repertoire end i DSL-tiden samtidig med, at også det mere krævede eller smalle repertoire på nogle af teatrene har opnået publikums og pressens bevidgenhed. Men ordningen har også kostet to af de tidligere DSL-teatre livet efter nogle satsninger, som ikke i tilstrækkeligt omfang levede op til deres publikums smag.

Det skal derfor blive spændende at se, hvordan den viderudvikling af „pengepose“-modellen, som blev gennemført ved en lovrevision i sommeren 1999, vil påvirke teaterdriften i de kommende sæsoner, hvor teatrenes selvstændighed fortsætter, men nu med en fast tilknytning til de enkelte teaterbygninger og med mulighed for DST-hensættelser til særlige situationer, hvor der kan opstå behov for en vis grad af kapitaltilførsel til kunstnerisk værdifulde, men måske publikums-mæssigt usikre satsninger.

Teatersæsonen 2000/01 har som sådan været en overgangssæson mellem den gamle og den nye ordning. Styrelsen og DST's sekretariat har lagt megen tid og kraft i forberedelserne til den nye ordning gennem forhandling af resultat- og driftsaftaler med teaterbestyrelserne og de kommende chefer, udarbejdelse af vedtægter for DST, iværksættelse af ekstern undersøgelse af publikumsvaner og diskussion af Kulturministeriets oplæg til en helt ny teaterlov, der i værste fald ville kunne trække tæppet væk under den

nyligt gennemførte lovrevision af DST's forhold, før denne revision var blevet fuldt ud implementeret. Hertil kommer naturligvis det løbende arbejde med budgetter, regnskaber, salgsprognoser og –rapporter, markedsføring m.m.m.

Det har kort sagt været en travl sæson for DST. Jeg vil derfor benytte lejligheden til at takke mine politikerkolleger og de teaterkyndige i styrelsen for deres engagerede og positive indsats i styrelsens bestræbelser på at skabe de bedst mulige vilkår for teatrene og deres publikum. Samtidigt vil jeg også gerne takke sekretariatets ledelse og medarbejdere for deres aldrig svigtende entusiasme og store arbejdsindsats.

## Teaterstøtteordningen

For DST-teatrenes vedkommende bød sæsonen på meget varierede udspil på de store scener med en spændvidde fra den æstetisk raffinerede uropsætning af Robert Wilsons „Woyzeck“ på Betty Nansen Teatret til den internationale musical „The Phantom of the Opera“ i en imponerende dansk udgave på Det Ny Teater. Herudover var de største trækplastre Folketeatrets „Skatteøen“, Gladsaxe Teaters „De Tre Musketerer“, Nørrebro Teaters „Showboat“ og „Fame“, Østre Gasværk Teaters „Othello“ og „Sylfiden“ og Dr. Dante's afskedsopsætning „Lillerød“ på Aveny Teatret. På de små scener fængede „Drengene i skyggen“ på Edison, „Det skete i Riga“ på Hippodromen, „Byens Bedste Bryster“ og „Så enkel er kærligheden“ på Rialto Teatret bedst hos publikum.

Med 1.224 opførelser for 417.083 tilskuere, en gennemsnits værdibelægningsprocent på 71 % og indtægter på 65,5 mio. kr. alene på de 7 driftsstøttede DST-teatre og deres biscener var 2000/01 sæsonen bestemt ikke nogen dårlig sæson. Hertil kommer 271.000 tilskuere på det huslejestøttede teater, Det Ny Teater, eller i alt godt 688.000 tilskuere i de DST-støttede hovedstadsteatre.

Selv om der kan konstateres en vigende tendens i besøgstallene, primært hos abonnenterne p.g.a. de forbedrede forudbestillingsvilkår og øgede frivalgs-muligheder på løssalgsmarkedet, må man fortsat glæde sig over

en teaterinteresse i hovedstadsregionen, der langt overgår andre større hovedstæder i forhold til befolkningsunderlaget.

I sæsonen har DST indgået resultat- og driftsaftaler m.v. (se under „Styrelsens møder“ senere i årsberetningen) med de produktionsstøttede teatres bestyrelser og teaterchefer for de kommende sæsoner. Aftalerne er indgået frem til 30.6.2005, men det er allerede nu tid at tænke på økonomien for den næstfølgende periode fra 1.7.2005.

To af vore teatre sluttede desværre sæsonen med en negativ egenkapital p.g.a. mindre billetindtægter end budgetteret, men de pågældende teaterselskaber har truffet foranstaltninger, så der er grund til optimisme og tro på, at egenkapital kan genopbygges i løbet af de kommende sæsoner. De to resultater illustrerer med al tydelighed, hvor svingende og usikker teaterbranchen er. Især for DST-teatrene, hvor kravene til egenindtjening er langt højere end til de tre landsdelsscener i Århus, Odense og Ålborg, som har samme kulturelle forpligtelser som DST.

Tre af DST-teatrene skiftede ledelse med udgangen af sæsonen. På Dr. Dante's Aveny fratrådte Nikolaj Cederholm med selskabet Dr. Dante. Der blev i henhold til teaterloven oprettet et nyt selskab med en ny bestyrelse. Som nye teaterchefer blev Ole Bornedal og Jon Stephensen udpeget, og teatret skiftede navn til Aveny-T. På Folketeatret fratrådte teatrets leder gennem 30 år Preben Harris og afløstes af Tommy Larsen og Michael Moritzen.

Og endelig blev Nørrebro Teaters chef gennem 20 år, Leon Feder, afløst af Per Pallesen. Velkommen til de nye teaterchefer, vi ser frem til spændende oplevelser og nye idéer.

På styrelsens vegne vil jeg også rette en dyb og varm tak til de tre fratrådte teaterchefer, Nikolaj Cederholm, Preben Harris og Leon Feder, for en meget stor og yderst inspirerende indsats gennem årene på deres forskellige teatre. De har alle tre ud fra deres meget forskellige kunstneriske profiler bidraget med stor professionalisme og engagement til DST-teaterstøtteordningens hovedformål som mangfoldighedens kerne i hovedstadsregionens teaterudbud.

## Publikumstøtteordningen

Den landsdækkende abonnementsordning, som DST forestår for hovedstadsregionens stationære teatres vedkommende, har gennem årene medvirket stærkt til den store vækst i teaterinteressen i Danmark. Ikke mindst for hovedstadsregionens teaterliv, hvor den har sikret både regionens befolkning og tilrejsende fra andre dele af landet en nemmere adgang til teatrene med ensartede rabatydelser fra staten og bopælsamterne, der samtidig sikrer teatrenes indtægter.

Salget i DST's område i abonnementsordningen – herunder også salget til unge – udgør en væsentlig del af billetsalget både for de 10 store teatre og for de ca. 40 små teatre eller teaterprojekter i området. Det samlede udbud af teateropsætninger (ca. 150 om året) og antallet af teatre og producenter (ca. 50) er vokset støt gennem de seneste årtier (de mindre teatre alene fra 3 små scener i



Hippodromen. Flemming Sørensen, Bende Harris, Preben Harris, Grethe Mogensen og Gitte Siem i „Skrotbunken“.

1970'erne til nu 40) og er så høj her i regionen, at vi i forhold til befolkningsunderlaget sagtens kan sammenligne os med London, der er kendt for sit store teaterudbud.

Styrelsen har på denne baggrund haft svært ved at forstå de politiske ideer om en total lov-revision, der bl.a. opererede med at ophæve den landsdækkende abonnementsordning med dens forskellige publikumsrabatter, som danner ker- nen i indtægtsgrundlaget for hovedstadsregionens teatre, for i stedet at overføre midler herfra til andre egne med en langt mindre teaterinteresse – ikke mindst når man betænker, at rabatsalget i hovedstadsregionen omfatter ca. 10 % teaterbesø- gende fra andre dele af landet.

På trods af den store teaterinter- esse har vi ganske vist måttet konstatere, at abonnementssal- get har været vigende de senere år, men langt fra i en sådan grad at det giver anledning til at op- give ordningen. Om årsagerne kan man kun gisne, men tre forhold springer i øjnene:

1. En voldsom vækst i andre fritidstilbud end teater: Nye danske film og tv-serier på mange flere dansksprogede kanaler, shows, koncerter, in- ternet og professionel sport.
2. De stærkt forbedrede tek- niske muligheder for bestil- ling af løssalgsbilletter langt frem i tiden og dermed for en individuel planlægning.
3. Billetpriiserne er generelt steget mere end nettoprisin- dekset igennem de seneste år, især på de store teatre, mens de uregulerede statslige rabattilskud samtidigt udgør en stadig mindre procentdel af billetprisen.

Med henblik på at standse tilbagegangen i abonnements- salget fandt styrelsen, at man måtte forsøge sig med anden og mere målrettet markedsføring end hidtil. Sæsonbrochuren, der omfatter samtlige teatre – såvel store som små – der er optaget i abonnementsordnin- gen, udsendes hvert år i maj måned, hvor langt den største del af abonnementsalget finder sted. Derfor foretog man ikke forandringer dér.

Derimod forsøgte man sig med en anden form for markedsfö- ring end husstandsomdelingen af sæsonbrochuren i august, der er særdeles omkostningstung, men ikke medfører noget større

salg (7-8 %). I konsekvens heraf besluttede styrelsen at opgive den kostbare husstandsomde- ling til fordel for et forsøg med to forskellige former for mar- kedsføring af to forskellige teatertypers repertoire:

DST-teatrene og de to øvrige store teatre i regionen ønskede at udbyde deres forestillinger i form af et indstik i de største aviser i området i september, medens der sideløbende af DST's markedsføringsmidler skulle ydes billettilskud til en særlig kampagne for de om- kring 40 mindre teatre og tea- terprojekter i området efter op- læg fra Arte og repræsentanter for disse teatre: T20 billetterne, der er et tilbud til grupper på over 10 af børn og unge under 25 år om køb af billetter til 20 kr. kombineret med tilbud om fribilletter til ledsagere, f.eks. skolelærere. De indhøstede er- faringer i forbindelse med for- søgskampagnen og de invol- verede teatres reaktioner vil indgå i overvejelserne ved plan- lægningen af markedsføringen for den efterfølgende sæson 2002/03.

DST måtte indkassere en del of- fentligt fremsat kritik af forsøgs- ordningen samt en klage til Kul- turministeriet og Konkurrence- styrelsen fra Foreningen af små teatre, (som repræsentant for 10-12 af de mindre teatre), der var særdeles utilfreds med sty- relsens dispositioner. Utilfreds- heden er dog forstummet efter, at forsalget til T 20-forsøget har vist sig at medføre et øget salg til børn og unge for disse teatre.

Herudover har styrelsen beslut- tet at iværksætte en kortlægning af de nuværende publikums- vaner og behov, herunder om- fanget og fordelingen af publi- kum på de forskellige teaterty- per og forestillingsgenrer. Resul- tatet af denne undersøgelse, der forestås af lektor Stig Jarl, Kø- benhavns Universitet, i et sam- arbejde med Gallup, forventes at foreligge i slutningen af 2001.

Aftalen med Arte om admini- stration af abonnementsordnin- gen – såvel billetsalg som mar- kedsføring – udløber pr. 1.7.2003. Styrelsen har derfor forberedt og iværksat arbejdet med et udbud af disse opgaver. I den udgang af 1. kvartal 2002 forventes udbudsproce- duren at være afsluttet og beslutningen truffet, om hvem der skal varetage disse to op- gaver i perioden efter 1.7.2003.

## Styrelsen

Efter ændringen i 1999 af tea- terlovens kapitel vedr. Det Storkøbenhavnske Teaterfælles- skab blev DST's styrelse pr. 1.7.2000 et 11 personers teater- udvalg udpeget af Hovedsta- dens Udviklingsråd (HUR), be- stående af de 9 folkevalgte re- præsentanter fra de fem oprin- delige (amts)kommunale til- skudsydere og 2 repræsentanter fra HUR samt det tre personers teaterkyndige råd, som Kultur- ministeren i henhold til loven har udpeget.

I det første styrelsesmøde i sæ- sonen kunne jeg således byde velkommen til nye styrelses- medlemmer: Borgmester Ove C. Almind og 1. viceamts- borgmester Aase Steffensen. Endvidere kunne jeg byde velkommen til skuespiller Puk Scharbau, som er udpeget af Kulturministeren og afløser Waage Sandø. Den 1. februar 2001 afløstes Aase Steffensen af Allan Schneidermann, og sam- me dato afløste Harald Kort- land, Frederiksborg Amt, Carsten Bo Jensen. Velkommen også til Harald Kortland og Allan Schneidermann.

## Perspektiver og problemer

Overgangssæsonen 2000/01 har sat fokus på en udvikling og nogle problemstillinger, som er blevet mere og mere synlige de seneste år, og giver anledning til fornyede overvejelser om den mere langsigtede teater- og tilskudsstruktur i regionen. Ikke i form af kortsigtede totalom- lægninger af lovgivningen og tilskudsfordelingen, men for at undersøge de indhøstede erfa- ringe med den hidtidige DST- teaterstøtteordning og den nye ordning, der trådte i kraft 1. juli 2001 og bygger på en 4-årig budgetaftale mellem tilskudsy- derne.

Vi har kunnet glæde os over teatrenes selvstændighed og større indbyrdes konkurrence, og vi har oplevet en impone- rende vækst i teaterudbuddet, som er til stor glæde for mang- foldigheden, men vi har også oplevet så stærke stigninger i de store teatres produktions- og markedsføringsomkostninger, især ved de spektakulære op- sætninger, der er nødvendige for at fastholde teaterinteressen på et købers marked, at billet- prisniveauet i en skærpet kon- kurrenciesituation på fritidsom- rådet kan medvirke til at be- grænse besøgsfrekvensen hos publikum.

Var der tale om et helt frit mar- ked, ville efterspørgslen regu- lere udbuddet. Men teater er – og skal være – både kunst og forretning, og et varieret teater- udbud kan ikke overleve på re- ne markedsvilkår i et lille land med et begrænset befolknings- underlag og et sprog, der kun forstås af få tilreisende.

Situationens udvikling giver an- ledning til nogle spørgsmål, som må undersøges og debat- teres grundigt, før man kan gen- nemføre mere langsigtede lov- ændringer:

Hvordan sikrer vi mangfoldig- heden i udbuddene uden at skabe en så stor spredning af publikum og talentmasse, at de samlede behov for tilskud kon- stant forøges, eller den kunstne- riske kvalitet falder?

Hvordan regulerer vi et teater- marked, der er afhængigt af of- fentlige tilskud, uden at teatre- nes selvstændighed og frihed går tabt eller omkostningsni- veauet står i vejen for de kunst- neriske visioner og idéer, som skal tiltrække publikum og sikre udviklingen?

På DST's område forekommer der ikke at være behov for no- gen samlet ny teaterlov – ud- over eventuelle mindre tekniske korrektioner og tilpasninger – før sådanne overordnede spørgsmål er afklaret.

Men alene af hensyn til Teater- støtteordningens næste 4-årige budgetaftale skulle der gerne indgås aftale mellem HUR og Kulturministeriet i løbet af sæ- sonen 2002/03, hvis man skal kunne gennemføre nye chefsan- sættelsesrunder med henblik på tiltrædelse henholdsvis 1.7.2004 og 1.7.2005 med en rimelig planlægningshorisont for eventuelle nye chefer. Alene af hensyn til dette er det nød- vendigt at forberede disse af- taleforhandlinger i DST's kom- mende ansvarlige politiske ledelsesorgan ved at tage stil- ling til mål, midler og økonomi, når arbejdet i den nye valgperi- ode går i gang.

Efter et frugtbart og inspirerende arbejde som formand for DST's styrelse gennem snart fire år vil jeg gerne hermed sige tak for en spændende tid og ønske DST fortsat fremgang og udvikling i HUR's regi.

Mona Heiberg

# Styrelsen for Det Storkøbenhavnske Teaterfællesskab i 2000/2001

Udpeget af Hovedstadens Udvalgsråd (HUR):

Mona Heiberg (formand), Københavns Kommune

Lars Abel (næstformand) Københavns Amt

Ove C. Alminde (HUR)

Preben Andersen (Københavns Amt)

Jens Kjær Christensen (Københavns Kommune)

Hans Thustrup Hansen (Københavns Kommune)

Carsten Bo Jensen (indtil 1. februar 2001) fra 1. februar 2001

Harald Kortland (Frederiksborg Amt)

Birthe Nielsen (Københavns Amt)

Kai Nielsen (Roskilde Amt)

Grethe Rostbøll (Frederiksberg Kommune)

Aase Steffensen (indtil 1. februar 2001) fra 1. februar 2001

Allan Schneidermann (HUR)

Udpeget af Kulturministeriet:

Mai Buch

Kaspar Rostrup

Puk Scharbau

## Mødevirksomhed:

Styrelsen har holdt 9 møder: Den 4. september, 23. oktober, 27. oktober og 11. december 2000 samt den 11. januar, 23. februar, 30. marts, 24. april og den 11. juni 2001.

## Styrelsens møder

I løbet af teatersæsonen 2000/01 har DST bl.a. gennemført følgende tiltag:

- Færdiggørelse og godkendelse af resultat- og driftsaftaler med de produktionsstøttede teatre.
- Behandling og godkendelse af vedtægter for de produktionsstøttede teaterselskaber.
- Behandling og godkendelse af ansættelseskontrakter mellem de produktionsstøttede teaterselskaber og de tiltrædende teaterchefer.
- Forhandling af procedure for budgetrapportering med teaterselskabernes ledelse og økonomiansvarlige medarbejdere, herunder fælles tidspunkter for og indhold af rapporter og regnskaber samt retningslinier vedr. ensartet kontoplan.
- Forhandlinger med HUR om vedtægter for DST til erstatning af tidligere vedtægter.
- Drøftelser med Kulturministeriet og HUR af Kulturministeriets oplæg til ny teaterlov, herunder afgivelse af foreløbige kommentarer hertil fra styrelsen.
- Forberedelse og iværksættelse af udbud af såvel administrationen som markedsføringen af abonnementsordningen pr. 1.7.2003.
- Udarbejdelse af reviderede retningslinier for optagelse i abonnementsordningen for 2001/02.
- Forberedelse af ændrede markedsføringstiltag for 2001/02 vedr. abonnementsordningen, herunder behandling af klage til Kulturministeriet og Konkurrencestyrelsen.

- Forberedelse og iværksættelse af publikumsundersøgelse i samarbejde med Gallup og lektor Stig Jarl, Københavns Universitet.
- Indgåelse af fremløje- eller lejeaftaler med de produktionsstøttede DST-teatre.
- Forhandlinger om og indgåelse af aftale med DSI Dr. Dante 1992 i forbindelse med ophør af teaterselskabets aftale med DST pr. 30.6.2001.

## Udvalg og rådgivende organer:

### Udvalg vedr. abonnementsordningen.

Leon Feder (Nørrebro Teater), Jon Stephensen (det fremtidige Aveny-T), Erling Larsen (CaféTeatret), Jes Kølpin (Bellevue Teatret). Fra DST's styrelse: Mona Heiberg, Lars Abel og Kai Nielsen. I udvalgets møder har repræsentanter fra Arte og DST's sekretariat deltaget.

### DST's Samarbejdsudvalg.

DST-teatrene repræsenteres af teatrenes ledelser (teaterchefer og bestyrelsesformænd). Fra DST's styrelse er udpeget: Mona Heiberg, Lars Abel, Grethe Rostbøll og Kaspar Rostrup.

### Udbud vedr. udbud af abonnementsordningen (billetsalg og markedsføring).

Mona Heiberg, Lars Abel, Preben Andersen, Kai Nielsen (i den sidste fase suppleret med Leon Feder som teaterrådgiver).

### Dansk ITI og Teaterunion.

Henrik Bering Liisberg (medlem af bestyrelsen for Dansk ITI og Teaterunion).

### Fællesudvalg (Ad hoc).

Mona Heiberg og Lars Abel

### Teatrenes ledelse

Dr. Dante's Aveny: Nikolaj Cederholm  
Betty Nansen Teatret: Henrik Hartmann og Peter Langdal  
Folketeatret/Hippodromen: Preben Harris  
Gladsaxe Teater: Flemming Enevold  
Nørrebro Teater: Leon Feder  
Østre Gasværk Teater: Lars Kaalund  
Rialto Teatret: Anders Ahnfelt-Rønne

### Sekretariatet

Direktør Henrik Bering Liisberg  
Sekretariatsleder Ellen Nørgaard  
Regnskabschef Poul Aagaard  
Fuldmægtig Lise-Lotte Hjorth  
Assistent Irene Skaanning Pedersen

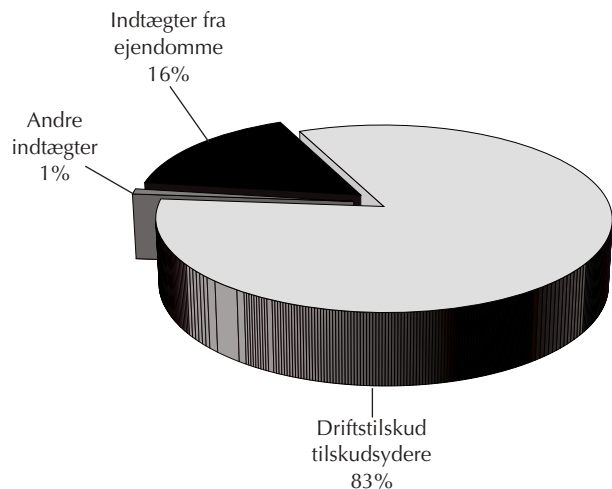


Peder Holm Johansen og Kristian Halken i Lars Noréns „Drengene i Skyggen“ på Edison.

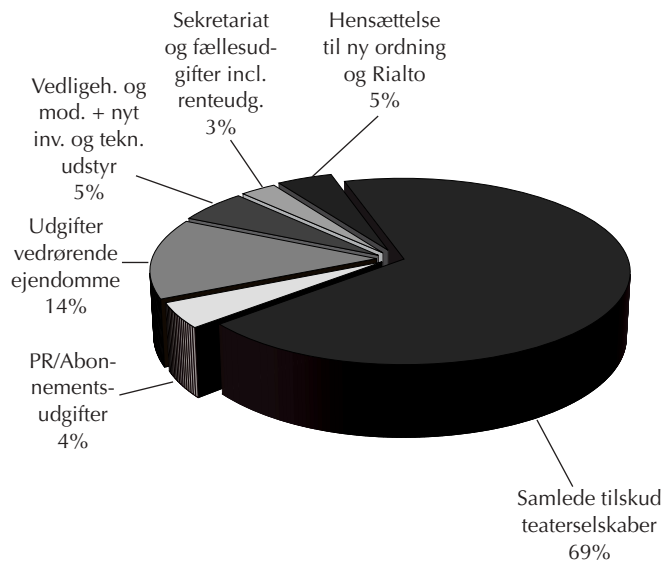
# Teaterstøtteordningen – Årsregnskab 2000/2001

	Regnskab kr.	Budget t.kr.	Afvigelser t.kr.
<b>INDTÆGTER</b>			
Indtægter fra ejendomme .....	17.440.534	17.286	154
Driftstilskud tilskudsydere .....	91.648.500	91.649	0
Andre indtægter .....	1.192.783	302	891
<b>INDTÆGTER I ALT .....</b>	<b>110.281.817</b>	<b>109.237</b>	<b>1.045</b>
<b>UDGIFTER</b>			
Samlede tilskud teaterselskaber .....	75.140.895	75.160	19
PR/Abonnementsudgifter .....	4.848.000	4.848	0
Udgifter vedrørende ejendomme .....	15.137.873	15.014	÷ 124
Vedligeholdelse og modernisering + nyt inventar og teknisk udstyr .....	5.828.552	5.852	23
Sekretariatet og fællesudgifter incl. renteudgifter .....	2.945.404	3.414	469
Hensættelse til ny ordning og Rialto .....	5.706.326	4.949	÷ 757
<b>UDGIFTER I ALT .....</b>	<b>109.607.050</b>	<b>109.237</b>	<b>÷ 370</b>
<b>RESULTAT TEATERSTØTTEORDNINGEN .....</b>	<b>674.767</b>	<b>0</b>	<b>675</b>

**INDTÆGTER**



**UDGIFTER**



„Så Enkel er Kærligheden“. Rialto Teatret. Karen-Lise Mynster, Henning Olesen, Jannie Faurshou og Anders Hove.

# Regnskab for 2000/2001 for teatrene omfattet af DST (Excl. Rialto)

	DR.DANTE'S AVENY	BETTY NANSEN TEATRET / EDISON	FOLKETEATRET/ HIPPODROMEN	GLADSAXE TEATER VÆKSTHUSET	NØRREBROS TEATER	ØSTRE GAS- VÆRK TEATER	TOTAL
<b>INDTÆGTER</b>							
Billetindtægter	5.261	11.039	13.509	11.337	15.222	8.976	65.344
Øvrige indtægter	354	3.173	1.058	2.912	2.555	2.766	12.818
Husleje- & inventarlejetilskud fra DST	1.749	1.760	4.442	2.167	2.303	605	13.026
Øvrigt driftstilskud fra DST	8.489	9.020	12.069	10.901	9.826	3.559 <sup>1)</sup>	53.864
DST særtilskud	274	274	367	343	309	117	1.684
DST udl. underskudsgarantier m.v.	0	0	363	234	0	0	597
<b>INDTÆGTER I ALT</b>	<b>16.127</b>	<b>25.266</b>	<b>31.808</b>	<b>27.894</b>	<b>30.215</b>	<b>16.023</b>	<b>147.333</b>
<b>UDGIFTER</b>							
Produktionsomkostninger	5.411	14.759	12.908	13.052	19.437	8.905	74.472
Basisomkostninger:							
Husleje til DST og andre	1.294	1.276	3.730	1.488	1.684	1.541	11.013
Inventarleje, DST	565	567	851	709	709	91	3.492
Øvrige basisomkostninger	10.438	9.992	13.436	11.369	11.982	11.875	69.092
Basisomkostninger i alt	12.297	11.835	18.017	13.566	14.375	13.507	83.597
<b>UDGIFTER I ALT</b>	<b>17.708</b>	<b>26.594</b>	<b>30.925</b>	<b>26.618</b>	<b>33.812</b>	<b>22.412</b>	<b>158.069</b>
<b>Resultat teatervirksomhed</b>	<b>-1.581</b>	<b>-1.328</b>	<b>883</b>	<b>1.276</b>	<b>-3.597</b>	<b>-6.389</b>	<b>-10.736</b>
<i>Budgetteret resultat af teatervirksomhed</i>	<b>33</b>	<b>-1.356</b>	<b>535</b>	<b>441</b>	<b>-5.704</b>	<b>260</b>	<b>-5.791</b>
<b>Difference</b>	<b>-1.614</b>	<b>28</b>	<b>348</b>	<b>835</b>	<b>2.107</b>	<b>-6.649</b>	<b>-4.945</b>
<b>EGENKAPITAL:</b>							
Egenkapital pr. 30.6.2001	3.763	2.463	725	-2.209	9.287	-3.454	10.575
Værdibelægning	62,26	BNT/Edison 82,35/61,51	Folk./Hipp. 81,73/50,85	Gl.T/Vækst. 66,00/59,64	81,73	60,02	71,48
Antal forest. excl. forpremierer	135	127/63	153/164	127/23	133	115	1.040
Antal pladser pr. forestilling	392	396-492/292-295	606/185	576-600/80	612	759-812	
Antal forestillinger jfr. målsætning	135	145	145/145	145	145	50	

1) Overgangssæson, DSTs tilskud til Østre Gasværk Teater dækker kun 1/3 sæson.

## Regnskab for Rialto Teatret for 2000/2001

Rialto Teatret er en integreret del af Det Storkøbenhavnske Teaterfællesskab og er som det eneste teater underskudsdekket. Teatrets regnskab er indarbejdet i DSTs samlede regnskab.

Teatrets regnskab i hovedtal:

### INDTÆGTER

Billetindtægter ved egne arrangementer	8.064
Husleje ved gæstespil	77.749
Renteindtægter	10.591
DST særtilskud	43.792
Andre indtægter	23.727

**INDTÆGTER I ALT 163.923**

### OMKOSTNINGER

Særlige udgifter vedr. gæstespil	145.905
Udgifter vedr. egne arrangementer	50.177
	196.082

### Basisomkostninger:

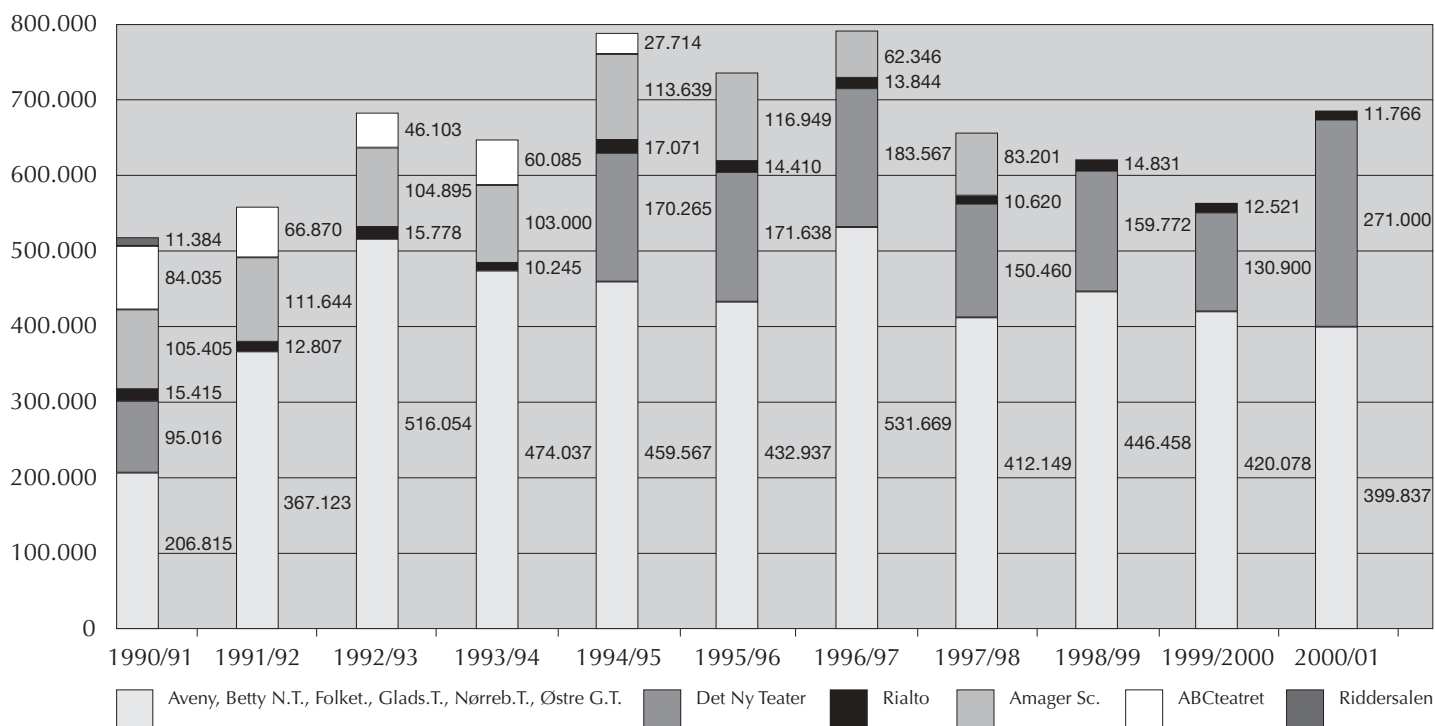
Lokaleomkostninger	1.084.775
Øvrige basisomkostninger	2.751.587
Basisomkostninger i alt	3.836.362

**OMKOSTNINGER I ALT 4.032.444**

Tilskudsbehov	3.868.521
Anvendt af tidligere sæsoners overskud	61.912

**TILSKUDSBEHOV I 2000/2001 3.806.609**

# Antal tilskuere DsL/DST-teatre



Gladsaxe Teater. Birgit Sadolin og Søren Pilmark i „Showtime“.



# Dr. Dante's Aveny

(Den selvejende institution Dr. Dante 1992)  
Frederiksberg Alle 102 – 1820 Frederiksberg C  
Billetkontor: 70 20 10 31 – Administration 33 23 31 00  
TEATERCHEF: NIKOLAJ CEDERHOLM

Bestyrelse: Forretningsudvalget:  
Nikolaj Cederholm, Carsten  
Møller, Jørgen Frandsen.

## TORBEN TOBEN

af Line Knutzon  
Instruktion: Emmet Feigenberg  
Scenografi: Marianne Nilsson  
Dramaturg: Peter Hugge  
Lyddesign: Jonas Vest-Hansen,  
Morten Krog Helgesen  
Lysdesign: Finn Thomsen

Medvirkende:  
Trine Dyrholm, Jesper Lohmann,  
Jesper Hyldegaard, Nicolaj  
Kopernikus

Premiere 12.9.2000  
56 opførelser + 3 forpremierer

## LILLERØD

af Nikolaj Cederholm  
Musik: Kåre Bjerkø, Jimmy  
Jørgensen, Henrik Botoft  
Andersen og Stephan  
Grabowski  
Sangtekster: Bjerkø/Voss/Ceder-  
holm  
Dramaturg: Hanna Lundblad  
Instruktør: Nikolaj Cederholm  
Scenografi: Camilla Bjørnvad og  
Marianne Nilsson  
Kapelmester: Kåre Bjerkø

Medvirkende:  
Lotte Andersen, Caroline  
Henderson, Lene Maria  
Christensen, Maj Berit Guas-  
sora, Jesper Hyldegaard, Jimmy  
Jørgensen, Janus Nabil Bakrawi,  
Nis Pedersen, Mogens Rex,  
Nils P. Munk.

Musikere: Kåre Bjerkø, Stephan  
Grabowski, Christian Hougaard,  
Boi Holm, Christian Douglas  
Danstrøm

Premiere 2.2.2001  
65 opførelser + 3 forpremierer

## AFSKEDS SHOW

Idé: Nikolaj Cederholm  
Musik: Kåre Bjerkø, Jimmy  
Jørgensen, Henrik Botoft  
Andersen, Christian Hougaard,  
Jesper Hyldegaard, Asger Johs.  
Steenholdt, Gasolin  
Sangtekster: Kåre Bjerkø,  
Johannes Møller, Nikolaj  
Cederholm, Gasolin  
Instruktør: Nikolaj Cederholm  
Scenografer: Marianne Nilsson,  
Camilla Bjørnvad  
Medvirkende:  
Lotte Andersen, Caroline  
Henderson, Jimmy Jørgensen,  
Nis Pedersen  
Musikere: Kåre Bjerkø, Stephan  
Grabowski, Christian Hougaard,  
Boi Holm, Christian Douglas  
Danstrøm, Maj Berit Guassora



Nis Pedersen og Jimmy  
Jørgensen i „Lillerød“.

Premiere 11.5.2001  
14 opførelser

**392 pladser**  
**3 produktioner**  
**41.723 tilskuere**



„Lillerød“. Nils P. Munk og Lene Maria Christensen.



„Torben Toben“. Jesper Hyldegaard og Nicolaj Kopernikus.

# Betty Nansen Teatret

(Den selvejende institution Teaterselskabet Hamlet)  
Frederiksberg Alle 57 – 1820 Frederiksberg C  
Billetkontor: 33 21 14 90 – Administration 33 21 07 55  
Asgårdsvej 2, 1811 Frederiksberg C  
TEATERCHEFER: HENRIK HARTMANN OG PETER LANGDAL

---

Bestyrelse:  
Nils Foss (formand), Bent  
Fabricius-Bjerre, Søren Friis  
Møller, Inge Nørbballe.

---

## KØBENHAVN

af Michael Frayn  
Oversætter: Jesper Kjær  
Instruktør: Peter Langdal  
Scenograf: Steffen Aarving  
Lysdesign: Jesper Kongshaug  
Instruktørassistent: Line  
Kromann

Medvirkende:  
Niels Bohr: Troels II Munk  
Margrethe Bohr: Lily Weiding  
Werner Heisenberg: Jens Jørn  
Spottag

Premiere 27.8.2000  
30 opførelser + 2 forpremierer

Georg Büchners  
**WOYZECK**  
af Robert Wilson og Tom Waits  
Musik og sangtekster: Tom  
Waits og Kathleen Brennan  
Instruktion, lys og visuelt  
design: Robert Wilson  
Oversættelse: Peter Laugesen  
Tekstbearbejdelse: Wolfgang  
Wiens og Ann-Christin Rommen  
Kostumer: Jacques Reynaud  
Kapelmester: Bent Clausen  
Co-instruktion: Ann-Christin  
Rommen

Medvirkende:  
Woyzeck: Jens Jørn Spottag  
Marie: Kaya Brüel  
Doktorerne: Morten Eisner og  
Hanne Uldal  
Kaptajnen: Ole Thestrup  
Margret: Ulla Henningsen  
Andres: Morten Lützhøft  
Narren Karl: Benjamin Boe  
Rasmussen



Dejan Cukic og Trine Dyrholm i „Jeff Koons“.



„København“. Jens Jørn Spottag, Lily Weiding og Troels II Munk.

Tamburmajoren: *Tom Jensen*  
Karnevalsudråber: *Lars Knutzon*  
Sønnen Christian: *Asger Taarnberg/Jonathan Hall-Andersen*  
Tøser og knøse: *Mette Kock, Martin Amnitsbøl, Martin Christensen, Mette Bay, Christopher Birk, Rolando Yunquera*  
Musikere: *Bent Clausen, Bebe Risenfors, Kenneth Agerholm, Berit Hessing, Pelle Fridell, Hugo Rasmussen*

Premiere 19.11.2000  
75 opførelser + 5 forpremierer

### JEFF KOONS

af *Rainald Goetz*  
Oversættelse: *Peter Laugesen*  
Tekstbearbejdelse: *Peter Langdal og Kytte Wagner*  
Instruktion: *Peter Langdal*  
Visuelt koncept: *Peter Langdal, Christian Friedländer, Christian Lemmerz*  
Lysdesign: *Jesper Kongshaug*  
Lyddesign: *Nicolaj Aarup*  
Instruktørassistent: *Line Kro-mann*

Medvirkende:

*Dejan Cukic, Trine Dyrholm, Steen Stig Lommer, Christian Mosbæk, Gordon Kennedy, Tom Jensen, Peter Oliver Hansen, Morten Eisner, Asger Taarnberg, Jens Clausen.*  
Musiker: *Bebe Risenfors*

Premiere 30.3.2001  
22 opførelser + 3 forpremierer

---

**396/409/492 pladser**  
**3 produktioner**  
**52.620 tilskuere**

---

## Edison

### DRENGENE I SKYGGEN

af *Lars Norén*  
Oversættelse: *Vibeke Bjelke*  
Instruktion og bearbejdelse: *Kim Bjarke*  
Scenografi: *Christian Friedländer*

Medvirkende:

Olof: *Kristian Halken*  
Arne: *Jess Ingerslev*  
Anders: *Tom Jensen*  
Christoffer: *Morten Lützhøft*  
Memo: *Janus Nabil Bakrawi*  
Olle: *Morten Eisner*  
Per: *Søren Malling*  
Stefan: *Peder Holm Johansen*  
Tommy: *Carsten Bjørnlund*  
Faderen: *Christoffer Bro*  
Moderen: *Lotte Olsen*  
Premiere 26.8.2000  
33 opførelser + 2 forpremiere



*Anders W. Berthelsen i „Ildansigt“ på Edison.*

### ILDANSIGT

af *Marius von Mayenburg*  
Oversættelse: *Jesper Kjær*  
Instruktion: *Kim Bjarke*  
Scenografi: *Mia Stensgaard*  
Medvirkende:  
Kurt: *Anders W. Berthelsen*

Olga: *Louise Mieritz*  
Paul: *Thomas Bo Larsen*  
Moderen: *Hanne Windfeldt*  
Faderen: *Dick Kaysø*

Premiere 11.11.2000  
30 opførelser + 3 forpremierer

---

**295/292 pladser**  
**2 produktioner**  
**13.045 tilskuere**

---



*„Drengene i Skyggen“. Morten Eisner.*

# Folketeatret

(Den selvejende institution Folketeatrets Teaterselskab)

Nørregade 39 – 1165 København K

Billetkontor: 33 12 18 45

Administration: Nørre Voldgade 50 – 1358 København K

Telefon 33 12 54 45

TEATERCHEF: PREBEN HARRIS

Bestyrelse:

Bent Knie-Andersen (formand),  
Ole Espersen, Jørgen Gawinetski,  
Liselotte Knudsen, Tommy Larsen,  
Preben Lassen, Ove Nathan,  
Christina Pedersen, Holger Perfort,  
Lennart Richard

## NATTERGALEN

Musikalsk eventyr af Sebastian/  
Harris frit efter H. C. Andersen

Komponist og sangtekster:  
Sebastian

Sangteksterne „Recension“ og  
„Alt farer hen“ af H.C. Andersen  
Instruktion og bearbejdelse:  
Preben Harris

Scenograf: Nina Schiøttz  
Koreograf: Flemming Ryberg  
Kapelmeister: Steen Ole Andersen

Medvirkende:

Kejseren af Kina: Lars Lohmann  
Ceremonimesteren: Holger Perfort

Spillemesteren/ En kritiker/ En  
grænsevagt: Kim Harris  
Protokolmesteren / En kritiker/  
Den forviste: Peter Kirk  
Hofpræsten/ Døden: Tommy Edvardsen

Hofdame/Yang Guifej: Charlie Thyboe

Hofpoeten/ Den gamle kone  
ved søen: Bende Harris  
Fiskeren/ Sendebudet fra den  
japanske kejser/ Hofurmageren:  
Dan Zahle

Nattergalen: Sara Grabow  
Johnsen/Karina Nus Pedersen  
Den kunstige Nattergal: Lissen  
Marschall-Booth

Sangere fra den kejserlige  
opera: Lissen Marschall-Booth,

Mads Olsen

Kokkepigen: Michela Jønsson  
En grænsevagt/ Hoflægen: Peter Bagger

Hoffolk, købmænd m.fl.: Peter Bagger, Randi Fabricius, Nina Lundberg, Mads Olsen, Bettina Sandstrøm, Ruben Siggaard  
Musikere: Steen Ole Andersen, Tomas Kammer Madsen, Stephan Sander, Sebastian Sejer Pedersen, Birgit Løkke Larsen

Premiere 5.10.2000  
38 opførelser

## NØDDEBO PRÆSTEGAARD

Frit efter Carl Henrik Scharlings  
novelle i ny bearbejdelse af  
Preben Harris efter Elith Reumerts  
dramatisering.  
Iscenesættelse: Kim Harris (efter  
bearbejderens mise en scène)  
Scenografi: Søren Frandsen  
Kapelmeister: Allan Andersen

Medvirkende:

Kristoffer Kastrup "Gamle": Kim Harris  
Frederik Kastrup "Corpus Juris":  
Peter Kirk

Nikolaj: Dan Zahle  
Pastor Blicher: Troels Munk

Fru Blicher: Bende Harris  
Emmy: Diana Axelsen  
Andrea Margrethe: Lotte Munk

Ovesen: Finn Storgaard  
Madam Ovesen: Lillian Tillegreen

Lars/ Nissefar: Flemming Sørensen

Mads Hjulmand: Holger Perfort  
Hanne: Anette Karlsen

Sidse Lugekone: Hanne Ribens Ane/ Nisseemor: Bente Andersen  
Nisser og fattighusbørn:

Annarita Ghosh Andersen,  
Frederik Morten Bruun Andersen,  
Anna Ulrich Von Arenstorff,  
Ida Bjerregaard, Benedikte Borelli-Møller, Christian Dahl Lohse,  
Niklas Dalgaard, Chris Dreier,  
Ricky Ian Vollmer Dreier,  
Julius Leonard Bertram Pihl Frevert,  
Luna Green Hartvigsen, Emil Holm,  
Ida Sophie Holm, Alexandra Laura Jakobsen,  
Alexander Sloth Kofoed, Emma Sofie Bachmann Lehm,  
Lukas Bennike Lewerissa, Mathias Løvgreen Bojesen,  
Mette Maria Dahl Nielsen,  
Jonathan Wilken Permin  
Musikere: Allan Andersen, Søren Barfoed,  
Bent Fomsgaard

Premiere 24.11.2000

39 opførelser + 2 forpremierer

## SKATTEØEN

et musikalsk eventyr af Sebastian/  
Harris frit efter Robert Louis Stevensons roman.  
Musik og sange: Sebastian  
Dramatisering og iscenesættelse:  
Preben Harris  
Scenografi: John Lindskov  
Kapelmeister: Holger Laumann  
Stagefightinstruktører: Klaus Hjuler og Bo Thomas

Medvirkende:

Jim Hawkins: Alexander Vargas  
Blay/ Mads Nymark Olesen  
Mrs. Hawkins: Lissen Marschall-Booth

Kaptajn Bill Bones/ Ben Gun:  
Henning Sprogø

Dr. Livesey: Kim Harris  
Sorte Hund/ Harry: Peter Kirk

Blinde Pew/ Admiral Bradley:  
Holger Perfort

Mrs. Sherry/ Lucy/ Mamba/  
Jessie: Anette Karlsen

Lille Sherry: Oliver Brostrøm  
Laumann/ Oscar Ranch  
Gaardbo

Toldinspektør Dance/ Morgan:  
Andreas Dawe

Tom, toldbetjent/ Dick: Klaus Hjuler/ Bo Thomas

Godsejer Trelawney: Hans



Dan Zahle i „Nøddebo Præstegaard“.

Henrik Voetmann

Butler/ Anderson: Tommy Edvardsen

Kaptajn Smollet: Flemming Sørensen

John Silver: Max Hansen/  
Torbjørn Hummel

Israel Hands: Dan Zahle  
George Merry: Bo Skødebjerg

Papegøjen Flint: Anne Bing

Stagefight: Klaus Hjuler, Bo Thomas,  
Jacob Sebastian Carlsen, Tilde Knudsen,  
Anne Rasmussen.

Sørøvere, bønder, ludere og  
andet godtfolk: Carina Theresa

Berth Achim, Amalie Gulløv Bay,  
Sara Qvist Christensen,

Rikke Marie Dollerup, Steffen Hogg Christensen,  
Nils Falk Hansen,  
Daniel Larsen, Grethe Næsby,  
Dennis Keller Schnabelrauch,  
Christina Doering Thune-Hansen

Musikere: Holger Laumann,  
Magnus Johannesen, Hans Fagt,  
Henrik Kunz, Vilhelm Thomsen,  
Steen Kyed, Jan Martin Linnet  
Laumann, Torben Westergaard

Premiere 26.1.2001

76 opførelser + 3 forpremierer

606 pladser  
3 produktioner  
79.442 tilskuere

76 opførelser + 3 forpremierer

606 pladser  
3 produktioner  
79.442 tilskuere



„Nattergalen“. Sara Grabow Johnsen og Lars Lohmann.



Fra „Skatteøen“ af Sebastian/Harris.

# Hippodromen

(Den selvejende institution Folketeatrets Teaterselskab)

Adresse, chef og bestyrelse: Se Folketeatret



Sanne Saerens Taasti i „Vejen Forbi“.

## VEJEN FORBI

af Tina With Vedelsby

Iscenesættelse: Birgitte Halling-Koch

Scenografi: Astrid Lynge

Medvirkende:

Anja: Sanne Saerens Taasti

Poul: Max Hansen

Elna: Helle Merete Sørensen

Premiere 16.9.2000

30 opførelser + 3 forpremierer

## SKYGGEN

musikalsk eventyr frit efter

H.C. Andersen

Sange: Niels Brunse

Musik: Anders Koppel

Dialog og iscenesættelse:

Preben Harris

Scenografi: Sture Pyk

Koreografi: Lise la Cour

Kapelmester: Carl Ulrik Munk-Andersen/ Thomas Rischel

Medvirkende:

Digteren: Bo Skødebjerg

Poesien/ Prinsessen: Julie

Carlsen

Skyggen: Kristian Boland

Gadehandlersken/ Tjenestepigen/ Sangerinden/ Hofteatrets Primadonna/ Hofarkitekten:

Jeanette Binderup-Schultz

Hotelværten/ Husværten/ Kur-

badets direktør/ Statsministeren:

Hans Henrik Voetmann

Politibetjent/ Forlæggerens

sekretær/ Prinsessens adjutant/

Rigets sikkerhedschef: Henning

Sprogøe

Ludere/ Tyveknægte/ Kurbadets

gæster/ personale på slottet og i

fængslet: Astrid Kirk, Sussie

Abelgren, Marie Ernst, Rune

Norman Svendsen, Ruben

Siggaard

Musikere: Carl Ulrik Munk-

Andersen, Thomas Rischel,

Walther Gaffron, Camilla

Kirchhoff, Ida Bauer, Jacob

Dinsen

Premiere 16.11.2000

33 opførelser + 2 forpremierer

## ENETIME og KRAPPS SIDSTE BÅND

### Enetime

af Eugène Ionesco

Oversættelse: Peter Laugesen

Iscenesættelse: Mogens

Pedersen

Scenografi: Thomas Kolding

Medvirkende:

Professoren: Finn Storgaard

Den unge elev: Maria Wilton

Stuepigen: Lene Vasegaard

### Krapps Sidste Bånd

af Samuel Beckett

Oversættelse: Jørgen Andersen

og Chr. Ludvigsen

Iscenesættelse: Mogens

Pedersen

Scenografi: Thomas Kolding



Jesper Langberg og Ann-Mari Max Hansen i „Det skete i Riga“.



„Enetime“. Maria Wilton og Finn Storgaard.

Medvirkende:

Krapp: John Hahn-Petersen

Premiere 23.1.2001

31 opførelser + 4 forpremierer

## DET SKETE I RIGA

af Aleksei Arbuzov

Oversættelse: Asta Hoff-

Jørgensen

Bearbejdelse og iscenesættelse:

Kim Bjarke

Scenografi: Marianne Hartvig

Nielsen

Medvirkende:

Lydia Vasilyevna: Ann-Mari Max Hansen

Rodian Nicoláyevich: Jesper Langberg

Premiere 9.3.2001

51 opførelser + 1 forpremiere

## SKROTBUNKEN

af Benny Andersen, Niels

Brunse, Jesper Jensen, Peter

Poulsen, Klaus Rifbjerg.

Komponist: Fini Høstrup

Instruktør: Palle Kjærulff-Smidt

Scenografi: John Lindskov

Medvirkende:

Bende Harris, Grethe

Mogensen. Gitte Siem,

Flemming Sørensen, Preben

Harris

Musikere: Carl Ulrik Munk-

Andersen/ Fini Høstrup

Premiere 18.5.2001

19 opførelser + 2 forpremierer

---

**185 pladser**

**5 produktioner**

**19.511 tilskuere**

---



Kristian Boland og Julie Carlsen i „Skyggen“.



„Skrotbunken“. Bende Harris, Preben Harris, Grethe Mogensen og Gitte Siem.

# Gladsaxe Teater

(Den selvejende institution Gladsaxe Teaterselskab)

Buddinge Hovedgade 81 – 2860 Søborg

Billetkontor: 39 67 60 10 – Administration 39 67 05 00

TEATERCHEF: FLEMMING ENEVOLD

## Bestyrelse:

Tove Smidth (formand), Jørgen Matthiesen (næstformand), Preben Damgaard, Vibeke Nielsen, Bente Pedersen, Lene Sonne, Per Erik Veng

## SHOWTIME

Manuskript: Adam Price

Iscenesættelse: Emil Korf Hansen

Scenografi: Steffen Aarving

Koreografi: Bill Holmberg

Video: Peter Gren Larsen

Lysdesign: Frank Beck

Lyddesign: Anders Stadelund

Musikalsk konsulent og ar-

rangør: Jørgen Lauritsen

Instruktørassistent: Pierre

Westerdahl

## Medvirkende:

Keld: Søren Pilmark

Mor: Birgit Sadolin

Medvirkende i videosekvenser:

Vennen: Christian Mosbæk

Pigen: Vibeke Ankjær

Trylleeksperten: Folmer Rubæk

Postmesteren: Lars Lønnerup

Klasselæreren: Niels Skousen

samt

Johannes H. Christensen, Eugen

Tajmer, Preben Harris, Adam

Price, Michael Davidsen, Lars

Bomle Davidsen, Janus Karlsen,

Paw Rasmussen

Premiere 1.9.2000

39 opførelser + 2 forpremierer

## RENT

Tekst og musik: Jonathan Larson

Musikalsk arrangement: Steve

Skinner

Musikalsk koordination og sup-

plerende arrangementer: Tim

Weil



Niklas Riesbeck, Nina Pressing, Lars Bom og Jesper Mayland i „Rent“.

Original-koncept / supplerende

sangtekster: Billy Aronson

Iscenesættelse: Philip Zandén

Scenografi og kostumer: Eva

Norén og Josef Hamid Norén

Koreografi: Per Breitenstein

Kapelmester: Stig Christensen

Oversættelse: Jesper Kjær

Lysdesign: Frank Beck

Lyddesign: Thomas Langkjær og

Anders Stadelund

Vocal coach: Cathrine Sadolin

Instruktørassistent: Katrine Vo-

gelsang

Repetitor: Thomas Jaque

Teaterforlag: Nordiska Strakosch

Teaterförlaget

Medvirkende:

Roger Davis: Søren Launbjerg

Mark Cohen: Lars Bom

Tom Collins: Jesper Mayland

Benjamin Coffin III (Benny):

Martin Preisler

Joanne Jefferson: Zindy Laursen

Angel Dumott Schunard: Niklas

Riesbeck

Mimi Marquez: Nina Pressing

Maureen Johnson: Susanne

Storm

Sue/Hjemløs/Junkie/Rogers

Mor/Solist i „La Vie Bohème“:

Nicoline Møller

Hjemløs/Ali/Junkie/Tjener/Præ-

sten: Johnny Jørgensen

Joannes/Mor/Pam/Hjemløs/Frak-

kesælger/Solist i „Kærligheds-

tid“/Alexi Darling/Mimis Mor:

Donna Cadogan

Bølle/Steve/Bilrudevasker/

„Manden“: Kaare Thøgersen

Bølle/Gordon/Betjent/Mr.

Grey/Solist i „Kærlighedstid“:

John Schmidt

Joannes far/Paul/Betjent/Sælger:

Kim Sandberg

Marks mor/Hiv-gruppe

medlem/Posedame/Hjemløs/Jun-

kie: Rahel Yebio

Musikere: Stig Christensen,

Asger J. Steenholdt, Hans Fagt,

Tom Christiansen, Jens Lysdal

Premiere 18.11.2000

40 opførelser + 3 forpremierer

## DE 3 MUSKETERER

Musical i 2 akter frit efter

Alexandre Dumas' roman

Tekst: Adam Price

Musik: James Price

Iscenesættelse: Flemming

Enevold

Scenografi: Louise Beck

Koreografi: Bill Holmberg

Musikalsk arrangement/

kapelmester: Jørgen Lauritsen



„De 3 Musketerer“. Søs Egelind og Anders G. Koch.

Lysdesign: Frank Beck

Lyddesign: Thomas Langkjær

Lydkonsulent: Tom Sætre

Fægtekampe: Michael

Asmussen

Instruktørassistenter: Linda

Hindberg og Pierre Westerdahl

Korindstudering: Jacob Høgsbro

Medvirkende:

D'Artagnan: Anders G. Koch

Athos: Jess Ingerslev

Porthos: Steen Springborg

Aramis: Kristian Boland

Mylady de Winther: Søs Egelind

Kardinal Richelieu: Philip

Zandén

Constance Bonacieux: Ditte

Højgaard Andersen

Rochefort/færgemand/bøddel/

ensemble: Michael Asmussen

Alfons/Treville/kardinalgardist/

Bonacieux/krovært/munk/mu-

sketer/præst/ensemble: Frank

Rubæk

Dronningen/serveringspige/non-

ne/ensemble: Kirsten Price

Transvestit/musketer/kardinal-

gardist/Buckingham/ceremoni-

mester/munk/præst/ung

mand/ensemble: Lars Oluf

Larsen

Luder/serveringspige/danselærer

/hofdame/nonne/ensemble: Ilia

Swainson

Kongen/tjener/kardinalgardist:

Paw Peter Nielsen

og Gladsaxe Folkekor

Musikere:

Jørgen Lauritsen, Thomas Jaque,

Flemming Lund, Birgitte

Lindum, Jakob Arnholtz, Steen

Hansen, Tom Højlund Olsen,

Per Kamp, Ole Skipper

Mosgaard

Premiere 17.3.2001

48 opførelser + 3 forpremierer

600/ 576/ 598 pladser

3 produktioner

58.717 tilskuere

## Væksthuset

### LIFELINES

Manuskript, iscenesættelse og

scenografi: Rolf Heim

Oversættelse: Gitte Tilling

Niemann

Lyddesign: Esben Slotmann

Lyddesign: Mogens Laursen

Instruktørassistent: Kirsten

Andersen

Kostumer: Henrik Børgesen

Medvirkende:

Wanda: Ellen Hillingsø

Paul: Morten Kirkskov

Premiere 17.1.2001

23 opførelser + 2 forpremierer

80 pladser

1 produktion

1.620 tilskuere



„Lifelines“ i Væksthuset. Morten Kirkskov og Ellen Hillingsø.

# Nørrebro Teater

(Det Københavnske Teaterselskab Nørrebro Teater)

Ravnsborggade 3 – 2200 København N

Billetkontor: 35 39 27 11 – Administration 35 35 27 60

TEATERCHEF: LEON FEDER

## Bestyrelse:

Ivan Nadelmann (formand),  
Anders H. Høiris, Bjørn  
Karsholt, Morten Oxholm, Hans  
Peter Weihe, Knud-Erik Ziirsen

## FAME

Idé og udvikling: *David De Silva*

Manuskript: *Jose Fernandez*

Sangtekster: *Jacques Levy*

Musik: *Steve Margoshes*

Oversættelse: *Vibeke Otto og  
Torben Eschen*

Instruktion: *Ulla Thordal-  
Christensen*

Koreografi: *Susanne Breuning*

Scenografi: *Terry Parsons*

Lysdesign: *Nick Richings*

Lyddesign: *Claus Wolter og  
Morten Oxholm*

Kapelmester: *Fini Høstrup*

## Medvirkende:

Billy Proudfoot: *Tobias Valbom*

Carmen Diaz: *Sus Mathiasen*

Iris Kelly: *Maria Savery*

Mabel Washington: *Sandra*

*Ostermann Cardichon*

Nick Piazza: *Karsten Jansfort*

Serena Katz: *Linda Elvira*

*Kristensen*

Joe Vegas: *Troels Walther*

Schlomo Metzenbaum: *Peter*

*Pilegaard / Rune Elers*

Grace Lamb: *Mei Oulund*

Miss Sherman: *Kit Eichler*

Mr. Sheinkopf: *Gorm Worsaae*

Mr. Meyers: *Leif Laurberg*

Miss Bell: *Pia Jondal*

Dansere og sangere: *Sharlene*

*Sheppard, Jorge Munoz-*

*Escalante, Karin Nedergaard,*

*Anne Rosenberg, Peter*

*Aagaard, Christian Valle, Malin*

*Sofia Andersson, Alexander*

*Nyberg.*

Musikere: *Fini Høstrup, Nikolaj*

*Schultz, Bjørn Ringkjøbing,*

*Thomas Jaque, Per Gade,*

*Thomas Ovesen, Tom Jensen*

Premiere 19.9.2000

69 opførelser + 1 forpremiere

## SHOW BOAT

Musik: *Jerome Kern*

Dialog og sangtekster: *Oscar*

*Hammerstein II*

Baseret på roman af *Edna*

*Ferber*

Nybearbejdelse: *Leon Feder*

Dansk dialog: *Adam Price*

Iscenesættelse: *Leon Feder*

Scenografi og kostumer: *Terry*

*Parsons*

Koreografi: *T.J. Rizzo*

Musikalsk arrangement: *Henrik*

*Krogsgaard*

Kapelmester: *James Price*

Lysdesign: *Nick Richings*

Lyddesign: *Tom Sætre*

## Medvirkende:

Kaptajn Andy: *Per Pallesen*

Parthy Ann Hawks: *Grethe*

*Mogensen*

Gaylord Ravenal: *Peter Jorde*

Magnolia: *Nanna Hovmand*

Julie: *Mei Oulund*

Steve: *Karsten Jansfort*

Ellie: *Pernille Schrøder*

Frank: *Troels Walther*

Joe: *Mark Coles*

Queenie: *Sandra Ostermann*

*Cardichon*

Kim: *Elin Abelin*

Lille Kim: *Malene Højland*

Pedersen / *Suzette Renee*

*Anthony*

Vallon/ Jim: *John Martinus*

Windy: *William Kisum*

Pete/ George/ Skovhugger:

*Jesper Mayland*

Tusindfyrd/ Jake: *Peter Secher*

*Schmidt*

Værtinden / Ældre Dame: *Judith*

*Rothenberg*

Gino/ Skovhugger: *Mads Lisby*

Al / Rig Mand: *Brad Johnson*

Seth: *Søren Bang Jensen*

Hovmester: *Jakob Bjerregaard*

*Engmann*

Dolly: *Anne Suppli*

Lottie: *Lotte Nygaard*

Radiovært: *Anders Teigen*

Sangere: *Jan Flemming Jensen,*

*Anders Teigen, Isabella*

*Kragerup, Pauline Sæther,*

*Ingeborg Børch, Nina Jeppesen,*

*Mads Lisby, Lotte Nygaard, My*

*Welling, Jakob Bjerregaard*

*Engmann, Søren Bang Jensen*

Dansere: *Anne Rosenberg,*

*Anne Suppli, Elin Johansson,*

*Linda Myrberg, Johanna*

*Lindholm, Rahel Yebio, Peter*

*Persson, Bobo Eriksson, Mattias*

*Karlsson, Joachim Hedmann,*

*Allan Fogt Gyldenkærne,*

*Anders Thorhauge*

Ensemble: *Line Fossar Petersen,*

*Angela Morris, Alicia Neema*

*Kræmer, Mark Mukibi, Moses*

*Malone, Bryant Borders, Juan*

*Gonzales, Linda Abeela*

*Kræmer/Julie Adjo Asare, Martin*

*Kisha Kræmer/ Mads Malik*

*Grosos*

Musikere: *Staffan Borsemann/*

*Franciszek Lejczak, Søren*

*Østergaard, Uffe Willemoes-*

*Wissing, Jan Harald Halvorsen,*

*Lars Frederiksen, Stig Jørgensen,*

*Bo Engberg Sand, Knud Erik*

*Nørgaard, Henriette Holk,*

*Carsten Schmidt Nielsen, Niels*

*Gerhardt, Søren Anker Nielsen,*

*Jesper Egelund, Andrew William*

*Cholvat, Peter Fältskog, Thomas*

*Rischel, Mette Bugge Madsen,*

*Maj Kullberg, Carsten M.*

*Larsen, Nicolai Sell, Lea Nielsen,*

*Alexander Øllgaard/ Mette*

*Brandt, Christoffer Ohlsson,*

*Tom Christiansen, Klavs*

*Lewinsky, Claes Ericsson,*

*Thomas Larsen, Mads*

*Aggerholm Munch, Brian*

*Hansen, Nicolai Skaaning,*

*Keld Thaarup.*

Premiere 10.2.2001

64 opførelser + 3 forpremierer

**612 pladser**

**2 produktioner**

**72.825 tilskuere**



Fra Leon Feders afskedsforestilling „Showboat“.

# Rialto Teatret

Smallegade 2 - 2000 Frederiksberg  
Billetkontor: 38 88 01 88 - Administration 38 88 01 11  
TEATERCHEF: ANDERS AHNfelt-RØNNE

Bestyrelse:  
Ebbe Kløvedal Reich (formand),  
Poul Schlüter, Ghita Nørby, Ivar  
Koed, Gitte Kath, Malte Claudio  
Lind, Barny Jensen

## SÅ ENKEL ER KÆRLIGHEDEN

af Lars Norén  
Instruktion og oversættelse: *Ulla  
Gottlieb*  
Scenografi og kostumer: *Birgitte  
Mellentin*  
Medvirkende:  
Alma: *Karen-Lise Mynster*  
Hedda: *Jannie Faurschau*  
Robert: *Henning Olesen*  
Jonas: *Anders Hove*

Premiere 14.9.2000  
39 opførelser + 3 forpremierer



„Så Enkel er Kærligheden“.  
*Henning Olesen og Jannie  
Faurschau.*

## BYENS BEDSTE BRYSTER

Tekster: *Ann Mariager, Rikke  
Wölck, Lotte Tarp, Terese  
Damsholt, Gunvor Reynberg,  
Margrethe Koytu, Mette Bendix,  
Lisbeth Lundquist, Jesper  
Malmose*

Instruktion: *Kirsten Peuliche,  
Rikke Wölck*  
Scenograf: *Camilla Bjørnvad*  
Kostumier og skrædder: *Mette  
Kibsgaard*  
Koreograf: *Jeanne Boel*

Medvirkende:  
*Terese Damsholt, Margrethe  
Koytu, Lisbeth Lundquist, Kirsten  
Peuliche*  
Musiker: *Morten Wedendahl*

Premiere 14.11.2000  
32 opførelser + 1 forpremiere

## NOTHING PERSONAL

Tekster: *Gunner Frøberg og  
Claus Bue*  
Scenografi: *Aase Engstrøm og  
Rio Hattesen*  
Medvirkende:  
*Claus Bue, Anne Sofie Espersen,  
Martin Coles, Finn Nielsen*

Premiere 11.1.2001  
16 opførelser + 2 forpremierer

## ÅRHUNDREDETS ROSE

af *Martin Sherman*  
Oversætter: *Troels Il Munk*  
Instruktør: *Bente Kongsbøl*



*Anne Sofie Espersen og Claus  
Bue i „Nothing Personal“.*



*Pia Rosenbaum i „Århundredets  
Rose“.*

Scenografi: *Barny Jensen*  
Kostume: *Mette Kibsgaard*  
Lysdesign: *Ulrik Gad*  
Medvirkende:  
Rose: *Pia Rosenbaum*

Premiere 9.2.2001  
17 opførelser + 2 forpremierer



„Blodets Blomst“. *Peter Aude  
og Julie Carlsen.*

## BLODETS BLOMST

Manuskript og iscenesættelse:  
*Anders Ahnfeldt-Rønne*  
Digte og sange i forestillingen:  
*Pablo Neruda, Violeta Parra,  
Victor Jara, Mercedes Sosa*  
Scenografi: *Ralf Forsström*  
Koreograf: *Vibeke Thordal-  
Christensen*  
Kostumier: *Tora Winther*

Medvirkende:  
María: *Julie Carlsen*  
Miguel: *Peter Aude*  
Fru Beatriz: *Grethe Holmer*  
Ernesto Ramirez / Augusto  
Pinochet: *Gyrd Løfqvist*  
Digterens stemme: *Ebbe  
Kløvedal Reich*  
Kor: *Inge-Lise Palbo, Svend  
Nielsen, Michael Stentoft  
Christensen, Pia Olsen / Sussi  
Albeck, Thomas Rieks/Gunnar  
Svendsen, Tusse Gjedde/ Lillian  
Egholm, Camilla Bonde/ Lotte  
Georg/ Amalie Georg, Rikke  
Lauritzen/ Julia Franziska Glud,  
Nicolas Møller/ Allan Kjær, Per  
Lukman/ Peter Japsen*  
Kasserolledamer: *Grethe  
Holmer, Kirsten Willer/Mona  
Rasmussen/Line Jensen/Lykke  
Andersen/ Vibeke Herring*  
Musiker: *Anders Ahnfeldt-Rønne*

Premiere 19.3.2001  
18 opførelser + 3 forpremierer

140/164/162/147/194 pladser  
14.307 tilskuere



*Lisbet Lundquist, Margrethe Koytu, Kirsten Peuliche og Therese Damsholt i „Byens Bedste Bryster“.*



# Østre Gasværk Teater

(Østre Gasværk Teater – Selvejende Institution)

Nyborggade 17 – 2100 København Ø

Billetkontor: 39 27 71 77 – Administration 39 27 91 11

TEATERCHEF: LARS KAALUND

## Bestyrelse:

Jens Maare (formand), Nikolaj Cederholm, Torben Palle Hansen, Preben Olesen, Christina Pind Rasmussen, Anette Vendelbo

## OTHELLO

af *William Shakespeare*

Bearbejdet af *Lars Kaalund*

Instruktion: *Lars Kaalund*

Scenografi: *Christian*

*Friedländer*

Kostumedesigner: *Jane Barlebo*

*Andersen*

Komponist: *Niels Dahl*

Lysdesign: *Brian Njje*

## Medvirkende:

Othello: *Dejan Cukic*

Jago: *Troels Lyby*

Desdemona: *Sofie Gråbøl*

Cassio: *Niels Anders Thorn*

Emilia: *Ellen Hillingsø*

Roderigo: *Lars Mikkelsen*

Bianca: *Anne Sofie Espersen*

Dogen: *Lars Lunøe*

Brabantio: *Finn Nielsen*

Montano: *Philippe Christiansen*

Musikere: *Anne Sofie Espersen,*

*Lars Mikkelsen, Philippe*

*Christiansen, Finn Nielsen*

Premiere 7.10.2000

54 opførelser + 4 forpremierer

*Alexander Kølpin*

## SYLFIDEN

frit efter *August Bournonville*

Koreografi og instruktion:

*Alexander Kølpin*

Medkoreograf: *Trinidad*

*Bermudez*

Scenografi og kostumer:

*Marianne Nilsson*

Komponister: *Thomas Blach-*

*man og Kasper Winding*

Lysdesign: *Lars Schou*

Lyddesign: *Anders Stadelund*

Dramaturg: *Simon K. Boberg*

## Medvirkende:

Sylfiden: *Tina Højlund*

James: *Guy Albouy*

Effy: *Sofia Yaregal*

Gurn: *Morten Innstrand*

Madge: *Anette Abildgaard*

*Heidi Stærke Eriksen, Ane Marie*

*Fjelstrup, Tiziana Fracchiola,*

*Martin Gylling, Anna G.*

*Jansson, Deborah Macedo,*

*Mandla Mcunu, Patricia Seron*

*Pawlik, Jordi Serra Puigdefabre-*

*gas, Tina Tarpgaard, Chris Valles*

Musikere: *Cailin Kvartetten:*

*Andrea Rebekka Alsted, Clara*

*Bæk, Stine Hasbirk, Therese*

*Åstrand.*

Artister: *Fatima Hedmann,*

*Marie-Andrée Robitaille, Pernilla*

*Westin*

Premiere 13.1.2001

27 opførelser + 1 forpremiere



„Monument“. Iben Hjejle og Thomas Bo Larsen.



Troels Lyby i „Othello“.

## MONUMENT

af *Bo Hr. Hansen* efter idé af

*Maria Walbom*

Instruktion: *Maria Walbom*

Scenografi og Kostumer: *Karin*

*Trille Høy*

Lysdesign: *Brian Njje og Lars*

*Schou*

## Medvirkende:

Bertram: *Nicolaj Kopernikus*

Andreas: *Niels Anders Thorn*

Anna: *Karen-Lise Mynster*

Miranda: *Ellen Hillingsø*

Rolf: *Peter Gantzler*

Maggie: *Iben Hjejle*

Holger: *Thomas Bo Larsen*

Premiere 17.3.2001

34 opførelser + 3 forpremierer

759/812/820/812 pladser

3 produktioner

63.272 tilskuere

# Repertoire sæson 2000/2001

Premiere	Forestilling	Teater	Antal medvirkende	Opførelser incl.forpr.
26.08.00	Drengene i Skyggen	Edison	11	35
27.08.00	København	Betty Nansen Teatret	3	32
01.09.00 D	Showtime	Gladsaxe Teater	7 + statister	41
12.09.00 D	Torben Toben	Dr. Dante's Aveny	4	59
14.09.00	Så Enkel er Kærligheden	Rialto Teatret	4	42
16.09.00 D	Vejen Forbi	Hippodromen	3	33
19.09.00	Fame	Nørrebro Teater	13 + dansere + sangere + + musikere	70
05.10.00 D	Nattergalen	Folketeatret	13 + statister + musikere	38
07.10.00	Othello	Østre Gasværk Teater	10	58
11.11.00	Ildansigt	Edison	5	33
14.11.00 D	Byens Bedste Bryster	Rialto Teatret	4 + 1 musiker	33
16.11.00 D	Skyggen	Hippodromen	6 + statister + musikere	35
18.11.00	Rent	Gladsaxe Teater	15 + musikere	43
19.11.00	Woyzeck	Betty Nansen Teatret	11 + statister + musikere	80
24.11.00 D	Nøddebo Præstegaard	Folketeatret	14 + nisser + statister + musikere	41
11.01.01 D	Nothing Personal	Rialto Teatret	4	18
13.01.01 D	Sylfiden	Østre Gasværk Teater	16 + musikere + artister	28
17.01.01	Lifelines	Væksthuset	2	25
23.01.01	Enetime + Krapps Sidste Bånd	Hippodromen	4	35
26.01.01 D	Skatteøen	Folketeatret	17 + statister + musikere	79
02.02.01 D	Lillerød	Dr. Dante's Aveny	10 + musikere	68
09.02.01	Århundredets Rose	Rialto Teatret	1	19
10.02.01	Show Boat	Nørrebro Teater	24 + sangere + dansere + statister + musikere	67
09.03.01	Det Skete i Riga	Hippodromen	2	52
17.03.01 D	De Tre Musketerer	Gladsaxe Teater	13 + Gladsaxe Folkekor + musikere	51
17.03.01 D	Monument	Østre Gasværk Teater	7	37
19.03.01	Blodets Blomst	Rialto Teatret	5 + kor + statister + musiker	21
30.03.01	Jeff Koons	Betty Nansen Teatret	10 + 1 musiker	25
11.05.01 D	Afskeds Show	Dr. Dante's Aveny	4 + musikere	14
18.05.01 D	Skrotbunken	Hippodromen	5 + musikere	21

D = Dansk stykke

## Fortegnelse over medvirkende kunstnere i sæson 2000/01

### Skuespillere (incl. børneskuespillere)

Abelin, Elin	Coles, Mark	Hjejle, Iben	Langberg, Jesper	Mynster, Karen-Lise
Andersen, Bente	Coles, Martin	Hjuler, Klaus	Larsen, Lars Oluf	Møller, Nicoline
Andersen, Ditte Højgaard	Cukic, Dejan	Holmer, Grethe	Larsen, Thomas Bo	Nielsen, Finn
Andersen, Lotte	Damsholt, Terese	Hove, Anders	Laumann, Oliver Brostrøm	Nielsen, Paw Peter
Ankjær, Vibeke	Dawe, Andreas	Hovmand, Nanna	Launbjerg, Søren	Nygaard, Lotte
Anthony, Suzette Renee	Dyrholm, Trine	Hummel, Torbjørn	Laurberg, Leif	Olesen, Henning
Asmussen, Michael	Edwardsen, Tommy	Hyldegaard, Jesper	Laursen, Zindy	Olesen, Mads Nymark
Aude, Peter	Egelind, Søs	Ingerslev, Jess	Lisby, Mads	Olsen, Lotte
Axelsen, Diana	Eichler, Kit	Jansfort, Karsten	Lohmann, Jesper	Olsen, Mads
Bagger, Peter	Eisner, Morten	Jensen, Søren Bang	Lohmann, Lars	Oulund, Mei
Bakrawi, Janus Nabil	Elers, Rune	Jensen, Tom	Lommer, Steen Stig	Pallesen, Per
Berthelsen, Anders W.	Engmann, Jakob Bjerregaard	Johansen, Peder Holm	Lundquist, Lisbet	Pedersen, Karina Nus
Binderup-Schultz, Jeanette	Espersen, Anne Sofie	Johnsen, Sara Grabow	Lunøe, Lars	Pedersen, Malene Højland
Bing, Anne	Faurschou, Jannie	Johnson, Brad	Lyby, Troels	Pedersen, Nis
Bjørnlund, Carsten	Gantzler, Peter	Jondal, Pia	Lützhøft, Morten	Perfort, Holger
Blay, Alexander Vargas	Gråbøl, Sofie	Jorde, Peter	Løfqvist, Gyrd	Peuliche, Kirsten
Boland, Kristian	Guassora, Maj Berit	Jønsson, Michela	Lønnerup, Lars	Pilegaard, Peter
Bom, Lars	Gaardbo, Oscar Ranch	Jørgensen, Jimmy	Malling, Søren	Pilmark, Søren
Bro, Christoffer	Hahn-Petersen, John	Karlsen, Johnny	Marschall-Booth, Lissen	Preisler, Martin
Brüel, Kaya	Halken, Kristian	Karsen, Anette	Martinus, John	Pressing, Nina
Bue, Claus	Hall-Andersen, Jonathan	Kaysø, Dick	Mathiasen, Sus	Price, Kirsten
Cadogan, Donna	Hansen, Ann-Mari Max	Kennedy, Gordon	Mayland, Jesper	Rasmussen, Benjamin Boe
Cardichon, Sandra Ostermann	Hansen, Max	Kirk, Peter	Mieritz, Louise	Reich, Ebbe Kløvedal
Carlsen, Julie	Hansen, Peter Oliver	Kirkskov, Morten	Mikkelsen, Lars	Rex, Mogens
Christensen, Lene Maria	Harris, Bende	Kisum, William	Mogensen, Grethe	Ribens, Hanne
Christiansen, Philippe	Harris, Kim	Knutzon, Lars	Mosbæk, Christian	Riesbeck, Niklas
Clausen, Jens	Harris, Preben	Koch, Anders G.	Munk, Lotte	Rosenbaum, Pia
	Henderson, Caroline	Kopernikus, Nicolaj	Munk, Nils P.	Rothenborg, Judith
	Henningsen, Ulla	Koytu, Margrethe	Munk, Troels	Rubæk, Frank
	Hillingsø, Ellen	Kristensen, Linda Elvira	Munk, Troels II	Sadolin, Birgit

Sandberg, Kim  
Savery, Maria  
Schmidt, John  
Schmidt, Peter Secher  
Schröder, Pernille  
Siem, Gitte  
Skousen, Niels  
Skodebjerg, Bo  
Spottag, Jens Jørn  
Springborg, Steen  
Sprogøe, Henning  
Storgaard, Finn  
Storm, Susanne  
Suppli, Anne  
Swainson, Ilia  
Sørensen, Flemming  
Sørensen, Helle Merete  
Teigen, Anders  
Thestrup, Ole  
Thomas, Bo  
Thorn, Niels Anders  
Thyboe, Charlie  
Thøgersen, Kaare  
Tillegreen, Lillian  
Taarnberg, Asger  
Taasti, Sanne Saerens  
Uldal, Hanne  
Valbom, Tobias  
Vasegaard, Lene  
Voetmann, Hans Henrik  
Walther, Troels  
Weiding, Lily  
Wilton, Maria  
Windfeldt, Hanne  
Worsaae, Gorm  
Yebio, Rahel  
Zahle, Dan  
Zandén, Philip

#### **Dansere/kor/statister**

Abelgren, Sussie  
Abildgaard, Anette  
Achim, Carina Theresa  
Berth  
Albeck, Sussi  
Albouy, Guy  
Amnitsbøl, Martin  
Andersen, Annarita Ghosh  
Andersen, Frederik M.  
Bruun  
Andersen, Lykke  
Andersson, Malin Sofia  
Arenstorff, Anna Ulrich von  
Asare, Julie Adjo  
Bay, Amalie Gulløv  
Bay, Mette  
Birk, Christopher  
Bjerregaard, Ida  
Bojesen, Mathias Løvgreen  
Bonde, Camilla  
Borders, Bryant  
Borelli-Møller, Benedikte  
Børch, Ingeborg  
Carlsen, Jacob Sebastian  
Christensen, Johannes H.  
Christensen, Martin  
Christensen, Michael  
Stentoft  
Christensen, Sara Qvist  
Christensen, Steffen Hogg  
Dalgaard, Niklas  
Davidsen, Lars Bomle  
Davidsen, Michael  
Dollerup, Rikke Marie  
Dreier, Chris  
Dreier, Ricky Ian Vollmer  
Egholm, Lillian  
Eriksen, Heidi Stærke  
Eriksson, Bobo  
Ernst, Marie  
Fabricius, Randi  
Fjelstrup, Ane Marie  
Fracchiola, Tiziana  
Frevort, Julius Leonard B.  
Pihl  
Georg, Amalie  
Georg, Lotte  
Gjedde, Tusse

Gladsaxe Folkekor  
Glud, Julia Franziska  
Gonzales, Juan  
Grosos, Mads Malik  
Gyldenkærne, Allan Fogt  
Gylling, Martin  
Hansen, Nils Falk  
Hartvigsen, Luna Green  
Hedmann, Fatima  
Hedmann, Joachim  
Herring, Vibeke  
Holm, Emil  
Holm, Ida Sophie  
Højlund, Tina  
Innstrand, Morten  
Jakobsen, Alexandra Laura  
Jansson, Anna G.  
Japsen, Peter  
Jensen, Jan Flemming  
Jensen, Line  
Jeppesen, Nina  
Johansson, Elin  
Karlsen, Janus  
Karllson, Mattias  
Kirk, Astrid  
Kjær, Allan  
Knudsen, Tilde  
Kock, Mette  
Kofoed, Aleksander Sloth  
Kragerup, Isabelle  
Kræmer, Alicia Neema  
Kræmer, Linda Abeela  
Kræmer, Martin Kisha  
Larsen, Daniel  
Lauritzen, Gitte  
Lehm, Emma Sofie Bachmann  
Lewerissa, Lukas Bennike  
Lindholm, Johanna  
Lohse, Christian Dahl  
Lukman, Per  
Lundberg, Nina  
Macedo, Deborah  
Malone, Moses  
Mcunu, Mandla  
Morris, Angela  
Mounoz-Escalante, Jorge  
Mukibi, Mark  
Myrberg, Linda  
Møller, Nicolas  
Nedergaard, Karin  
Nielsen, Mette Maria Dahl  
Nielsen, Svend  
Nyberg, Alexander  
Næsby, Grethe  
Olsen, Mads  
Olsen, Pia  
Palbo, Inge-Lise  
Pawlik, Patricia Seron  
Permin, Jonathan Wilken  
Persson, Peter  
Petersen, Line Fossar  
Price, Adam  
Puigdefabregas, Jordi Serra  
Rahel, Yebio  
Rasmussen, Anne  
Rasmussen, Mona  
Rasmussen, Paw  
Rieks, Thomas  
Robitaille, Marie-Andrée  
Rosenberg, Anne  
Sandstrøm, Bettina  
Schnabelrauch, Dennis  
Keller  
Sheppard, Sharlene  
Siggaard, Ruben  
Suppli, Anne  
Svendsen, Gunnar  
Svendsen, Rune Norman  
Sæther, Pauline  
Tajmer, Eugen  
Tarpgaard, Tina  
Teigen, Anders  
Thorhauge, Anders  
Thune-Hansen, Christina D.  
Valle, Christian  
Valles, Chris  
Welling, My

Westin, Pernilla  
Willer, Kirsten  
Yaregal, Sofia  
Yunquera, Rolando  
Aagaard, Peter

#### **Instruktører**

Ahnfelt-Rønne, Anders  
Bjarke, Kim  
Cederholm, Nikolaj  
Enevold, Flemming  
Feder, Leon  
Feigenberg, Emmet  
Gottlieb, Ulla  
Halling-Koch, Birgitte  
Hansen, Emil Korf  
Harris, Kim  
Harris, Preben  
Heim, Rolf  
Kjærulff-Schmidt, Palle  
Kongsbøl, Bente  
Kølpin, Alexander  
Kaalund, Lars  
Langdal, Peter  
Pedersen, Mogens  
Peuliche, Kirsten  
Thordal-Christensen, Ulla  
Walbom, Maria  
Wilson, Robert  
Wölck, Rikke  
Zandén, Philip

#### **Scenografer**

Beck, Louise  
Bjørnvad, Camilla  
Engstrøm, Aase  
Forsstrøm, Ralf  
Frandsen, Søren  
Friedländer, Christian  
Hattesens, Rio  
Heim, Rolf  
Høy, Karin Trille  
Jensen, Barny  
Kolding, Thomas  
Langdal, Peter  
Lemmerz, Christian  
Lindskov, John  
Lynge, Astrid  
Mellentin, Birgitte  
Nielsen, Marianne Hartvig  
Nilsson, Marianne  
Norén, Eva  
Norén, Josef Hamid  
Parsons, Terry  
Lindskov, John  
Lynge, Astrid  
Mellentin, Birgitte  
Nielsen, Marianne Hartvig  
Nilsson, Marianne  
Norén, Eva  
Norén, Josef Hamid  
Parsons, Terry  
Pyk, Sture  
Schiøttz, Nina  
Stensgaard, Mia  
Wilson, Robert  
Aarving, Steffen

#### **Koreografer**

Boel, Jeanne  
Breitenstein, Per  
Breuning, Susanne  
Holmberg, Bill  
Kølpin, Alexander  
la Cour, Lise  
Rizzo, T.J.  
Ryberg, Flemming  
Thordal-Christensen, Vibeke

#### **Stage-fight**

Asmussen, Michael  
Hjuler, Klaus  
Thomas, Bo

#### **Oversættere**

Andersen, Jørgen  
Bjelke, Vibeke  
Eschen, Torben  
Feder, Leon  
Gottlieb, Ulla  
Hoff-Jørgensen, Asta  
Kjær, Jesper  
Laugesen, Peter  
Ludvigsen, Chr.  
Munk, Troels II  
Niemann, Gitte Tilling

Otto, Vibeke  
Price, Adam

#### **Lyddesign/lysdesign**

Beck, Frank  
Gad, Ulrik  
Helgesen, Morten Krog  
Kongshaug, Jesper  
Langkjær, Thomas  
Laursen, Mogens  
Njie, Brian  
Oxholm, Morten  
Richings, Nick  
Schou, Lars  
Slotmann, Esben  
Stadelund, Anders  
Sætre, Tom  
Thomsen, Finn  
Vest-Hansen, Jonas  
Wilson, Robert  
Wolter, Claus  
Aarup, Nicolaj

#### **Kapelmestre**

Andersen, Allan  
Andersen, Steen Ole  
Bjerkø, Kåre  
Walbom, Maria  
Clausen, Bent  
Høstrup, Fini  
Laumann, Holger  
Lauritsen, Jørgen  
Munk-Andersen, Carl Ulrik  
Price, James  
Rischel, Thomas

#### **Kostumiérer**

Andersen, Jane Barlebo  
Børgesen, Henrik  
Høy, Karin Trille  
Kibsgaard, Mette  
Mellentin, Birgitte  
Nilsson, Marianne  
Norén, Eva  
Norén, Josef Hamid  
Parsons, Terry  
Reynaud, Jacques  
Winther, Tora

#### **Musikere**

Agerholm, Kenneth  
Ahnfelt-Rønne, Anders  
Alsted, Andrea Rebekka  
Andersen, Allan  
Andersen, Steen Ole  
Arnholdt, Jakob  
Barfoed, Søren  
Bauer, Ida  
Bjerkø, Kåre  
Borsemann, Staffan  
Brandt, Mette  
Bæk, Clara  
Cailin Kvartetten  
Cholvat, Andrew William  
Christensen, Stig  
Christiansen, Philippe  
Christiansen, Tom  
Clausen, Bent  
Danstrøm, Christian Douglas  
Dinsen, Jacob  
Egelund, Jesper  
Ericsson, Claes  
Espersen, Anne Sofie  
Fagt, Hans  
Fomsgaard, Bent  
Frederiksen, Lars  
Fridell, Pelle  
Fåltskog, Peter  
Gade, Per  
Gerhardt, Niels  
Grabowski, Stephan  
Graffon, Walther  
Guassora, Maj Berit  
Halvorsen, Jan Harald  
Hansen, Brian  
Hansen, Steen  
Hasbirk, Stine

Hessing, Berit  
Holk, Henriette  
Holm, Boi  
Hougaard, Christian  
Høstrup, Fini  
Jaque, Thomas  
Jensen, Tom  
Johannesen, Magnus  
Jørgensen, Stig  
Kamp, Per  
Kirchhoff, Camilla  
Kullberg, Maj  
Kunz, Henrik  
Kyed, Steen  
Larsen, Birgit Løkke  
Larsen, Carsten M.  
Larsen, Thomas  
Laumann, Holger  
Laumann, Jan Martin Linnet  
Lauritsen, Jørgen  
Lejczak, Franciszek  
Lewinsky, Klavs  
Lindum, Birgitte  
Lund, Flemming  
Lysdal, Jens  
Madsen, Mette Bugge  
Madsen, Tomas Kammer  
Christensen, Stig  
Mosgaard, Ole Skipper  
Munch, Mads Aggerholm  
Munk-Andersen, Carl  
Ulrich  
Nielsen, Carsten Schmidt  
Nielsen, Finn  
Nielsen, Lea  
Nielsen, Søren Anker  
Nørgaard, Knud Erik  
Ohlsson, Christoffer  
Olsen, Tom Højlund  
Ovesen, Thomas  
Pedersen, Sebastian Sejer  
Rasmussen, Hugo  
Ringkjøbing, Bjørn  
Rischel, Thomas  
Risensfors, Bebe  
Sand, Bo Engberg  
Sander, Stephan  
Schultz, Nikolaj  
Sell, Nicolai  
Skaaning, Nicolai  
Steenholdt, Asger J.  
Thomsen, Vilhelm  
Thaarup, Keld  
Wedendahl, Morten  
Westergaard, Torben  
Willemoes-Wissing, Uffe  
Øllgaard, Alexander  
Østergaard, Søren  
Åstrand, Therese

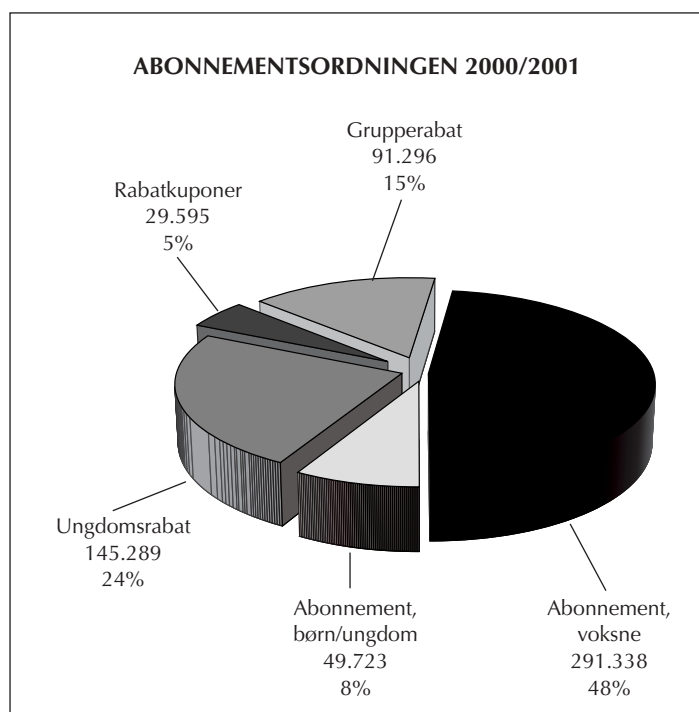
# Abonnementsordningen – Årsregnskab 2000/2001

## INDTÆGTER

Billettilskud, Kulturministeriet	11.973.070
Administrationsgebyr, kunderne	9.613.408
Tilskud fra produktionsstøtteordningen til reklame og information samt ARTE-nyt	4.848.000
	<u>26.434.478</u>
Hovedstadens Udviklingsråd	12.081.200
Frederiksberg Kommune	757.684
Frederiksborg Amt	1.998.830
Københavns Amt	4.529.500
Københavns Kommune	3.177.274
Roskilde Amt	1.356.952
Kommunale/Amtskommunale enheder	<u>23.901.440</u>
Egenkapitaltilskud DST	260.960
<b>INDTÆGTER I ALT</b>	<b>50.596.878</b>

## UDGIFTER

<b>Billettilskud:</b>	
Kulturministeriet	11.973.070
Kommunale/amtskommunale enheder	19.124.589
	<u>31.097.659</u>
Administration	9.613.408
Reklame og information samt ARTE-nyt	6.595.000
<b>Øvrige poster:</b>	
Overskud på teaterkort	÷ 145.650
Diverse udgifter	115.907
<b>UDGIFTER I ALT</b>	<b>47.276.324</b>
<b>Resultat 2000/2001</b>	<b>3.320.554</b>



John Hahn-Petersen i „Krapps Sidste Bånd“ på Hippodromen.

# Oversigt over solgte billetter i abonnementsordningen – DST-teatre og øvrige teatre – i sæson 2000/2001

Ordning	A-bill.	B-bill.	C-bill.	D-bill.	E/O/X	I alt
Abonnement, voksne	114.769	76.590	28.857	6.597	64.525	291.338
Abonnement, børn/ ungdom	16.259	10.579	7.398	5.731	9.756	49.723
<b>Abonnement i alt</b>	<b>131.028</b>	<b>87.169</b>	<b>36.255</b>	<b>12.328</b>	<b>74.281</b>	<b>341.061</b>
Gruppe/børn/ungdom	1.790	2.096	1.878	233	212	6.209
Teater, ungdom	33.708	34.239	39.342	19.249	12.542	139.080
<b>Ungdom i alt</b>	<b>35.498</b>	<b>36.335</b>	<b>41.220</b>	<b>19.482</b>	<b>12.754</b>	<b>145.289</b>
Rabatkuponer, voksne	11.538	7.325	4.582	897	5.253	29.595
<b>I alt lovbundne ordninger</b>	<b>178.064</b>	<b>130.829</b>	<b>82.057</b>	<b>32.707</b>	<b>92.288</b>	<b>515.945</b>
Gruppe, voksne	40.338	19.161	7.968	1.280	22.549	91.296
<b>Total</b>	<b>218.402</b>	<b>149.990</b>	<b>90.025</b>	<b>33.987</b>	<b>114.837</b>	<b>607.241</b>
heraf provinsen	387	82	89	2		560

## Billetterpriser (incl. moms)

I sæson 2000/2001 var de ordinære priser (minimumspriser)  
i abonnement:

- A kr. 155 (løssalg 195)
- B kr. 115 (løssalg 155)
- C kr. 70 (løssalg 110)
- D kr. 40 (løssalg 60)

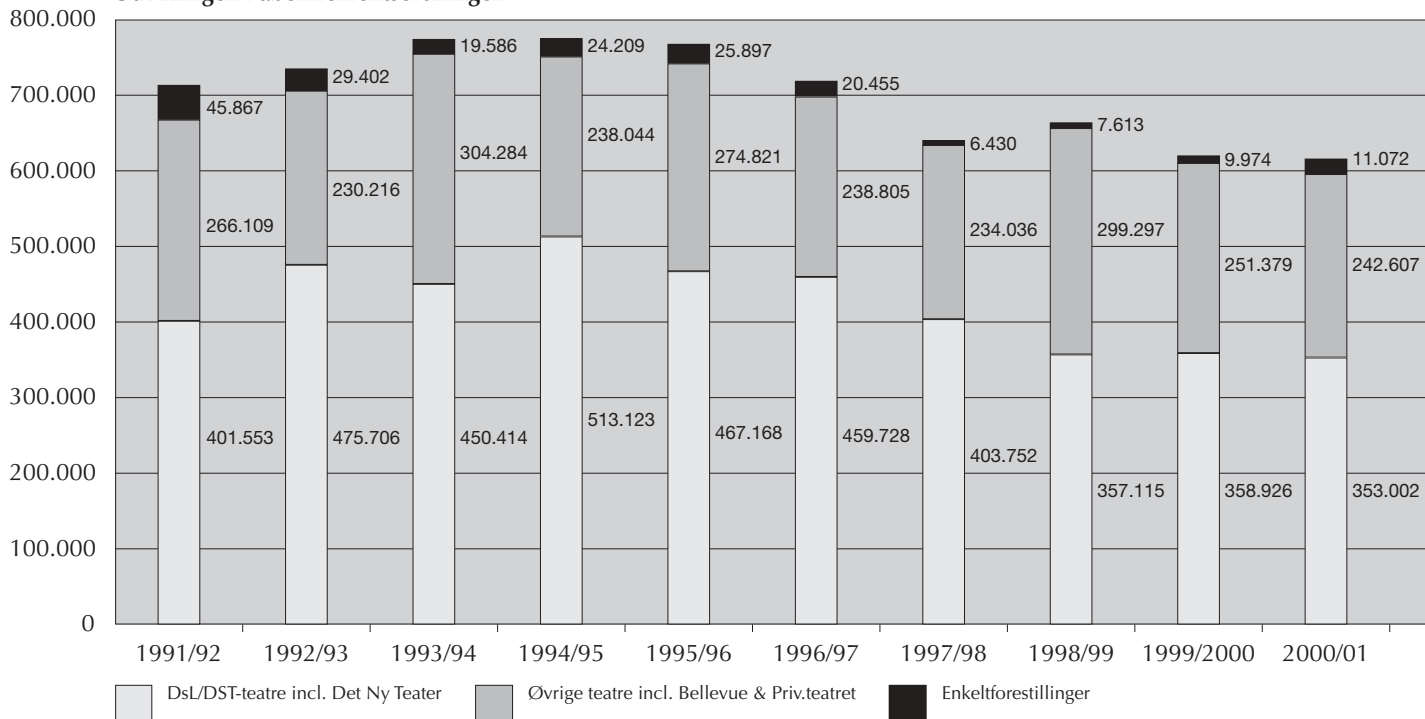


„Ildansigt“ på Edison. Anders W. Berthelsen og Louise Mieritz.

# Oversigt over solgte billetter i abonnementsordningen

	1991/92	1992/93	1993/94	1994/95	1995/96	1996/97	1997/98	1998/99	1999/2000	2000/01
DsL/DST-teatre incl. Det Ny Teater	401.553	475.706	450.414	513.123	467.168	459.728	403.752	357.115	358.926	353.002
Øvr. teatre incl. Bellevue & Priv.teatret	266.109	230.216	304.284	238.044	274.821	238.805	234.036	299.297	251.379	242.607
Enkeltforestillinger	45.867	29.402	19.586	24.209	25.897	20.455	6.430	7.613	9.974	11.072

Udviklingen i abonnementsordningen

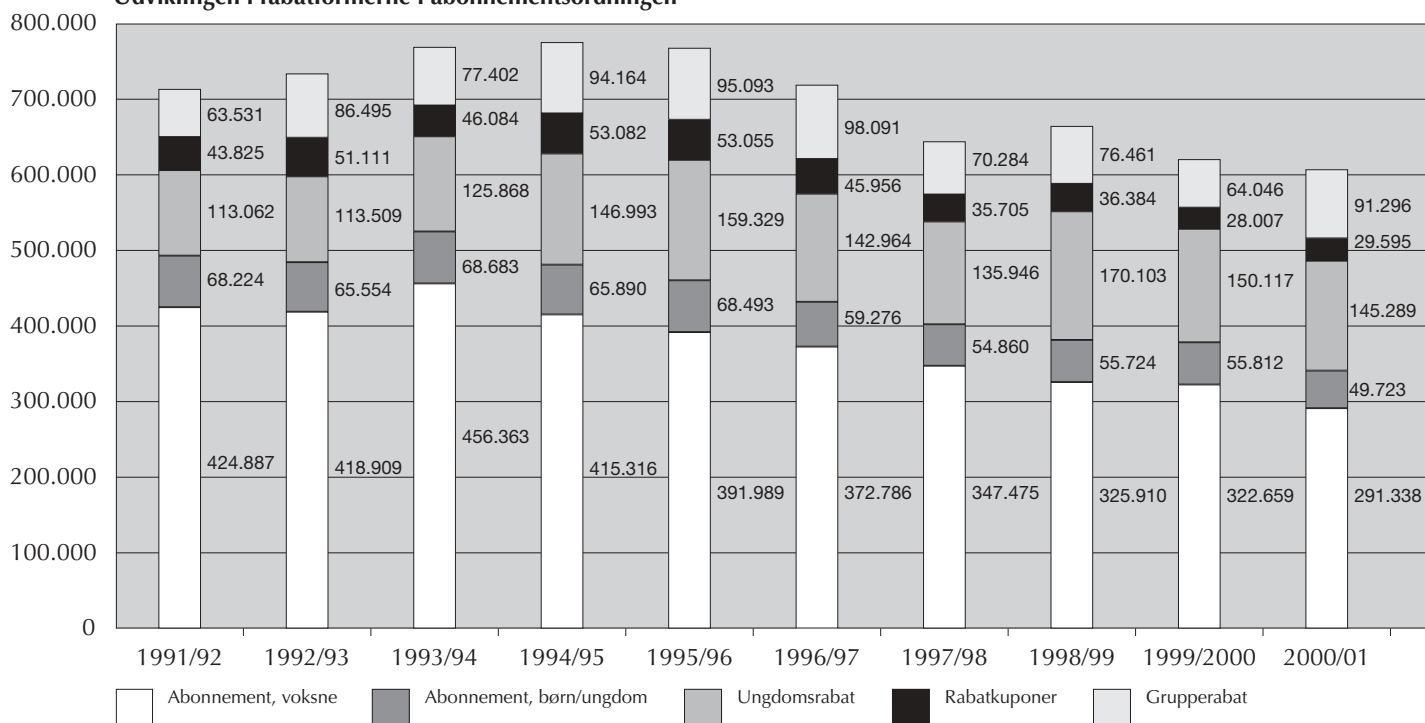


Rialto Teatret. Karen-Lise Mynster og Jannie Faurschou i „Så Enkel er Kærligheden“.

# Oversigt over solgte billetter i abonnementsordningen

	1991/92	1992/93	1993/94	1994/95	1995/96	1996/97	1997/98	1998/99	1999/2000	2000/01
<b>Abonnement, voksne</b>	424.887	418.909	456.363	415.316	391.989	372.786	347.475	325.910	322.659	291.338
<b>Abonnement, børn/ungd.</b>	68.224	65.554	68.683	65.890	68.493	59.276	54.860	55.724	55.812	49.723
<b>Ungdomsrabat</b>	113.062	113.509	125.868	146.993	159.329	142.964	135.946	170.103	150.117	145.289
<b>Rabatkuponer</b>	43.825	51.111	46.084	53.082	53.055	45.956	35.705	36.384	28.007	29.595
<b>Grupperabat</b>	63.531	86.495	77.402	94.164	95.093	98.091	70.284	76.461	64.046	91.296
<b>TOTAL under abbon.ordn.</b>	713.529	735.578	774.400	775.445	767.959	719.073	644.270	664.582	620.641	607.241

Udviklingen i rabatformerne i abonnementsordningen



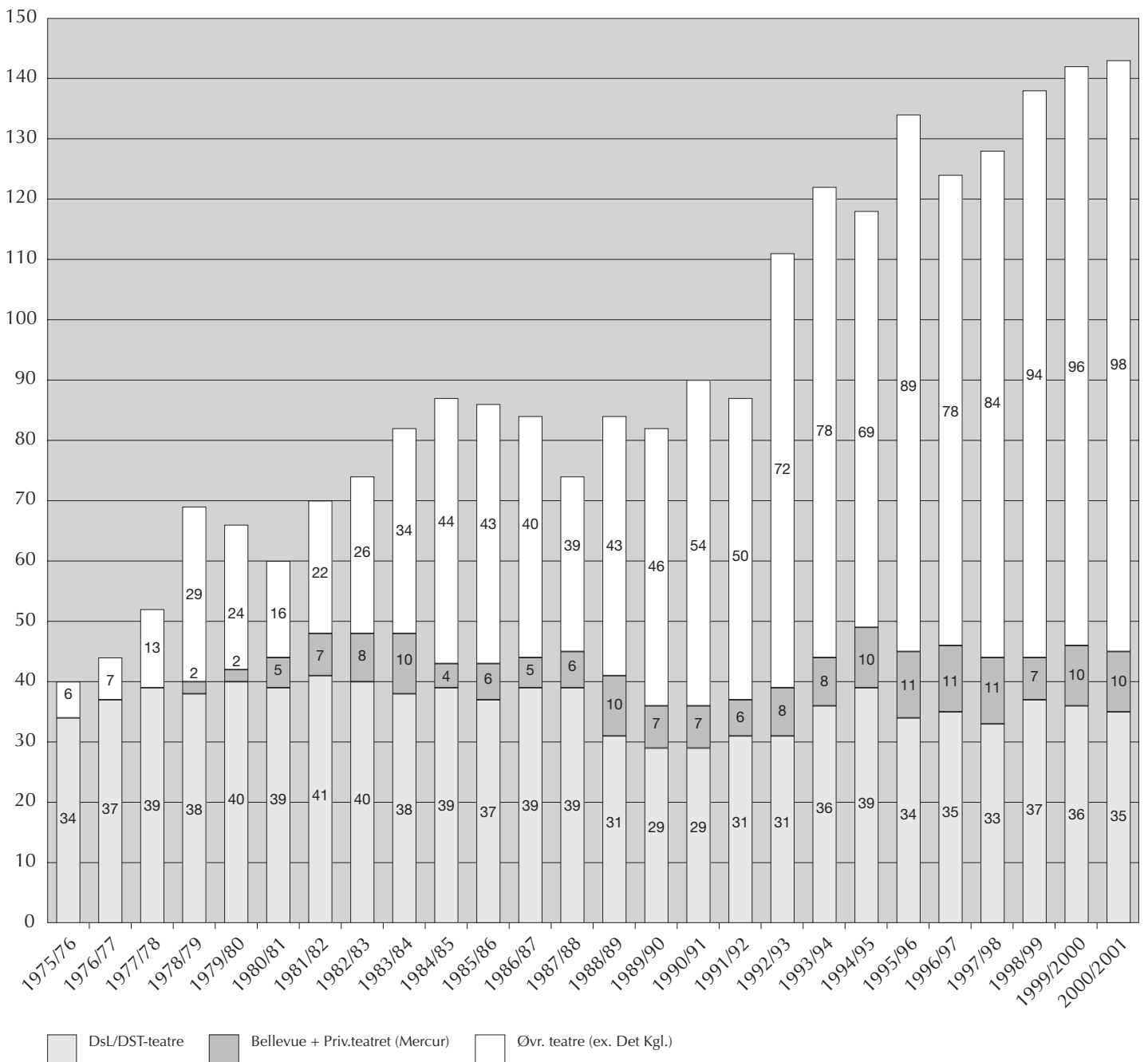
Bo Skødebjerg og Kristian Boland i „Skyggen“. Hippodromen.



Betty Nansen Teatret. Troels Il Munk og Jens Jørn Spottag i „København“.

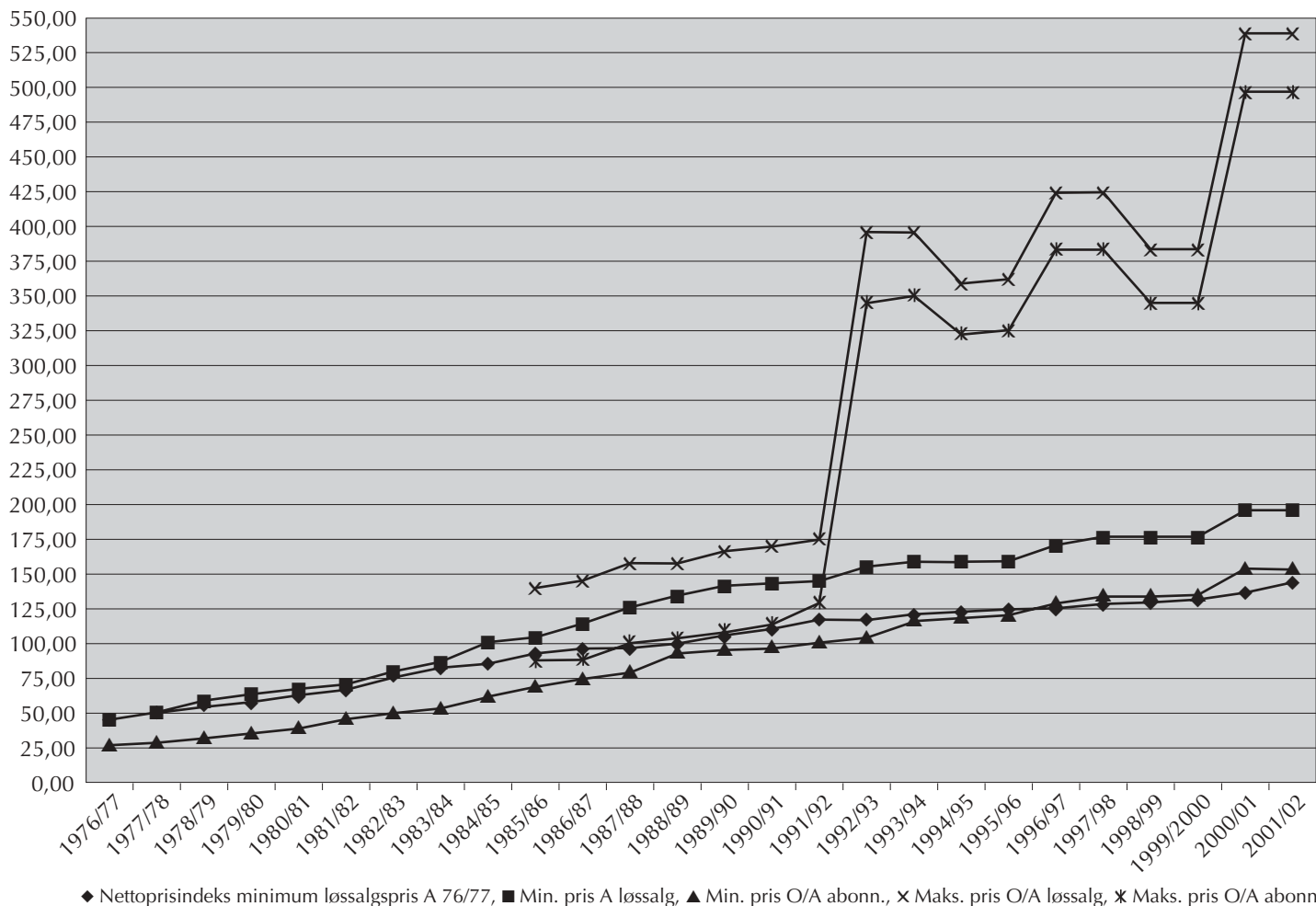
Søren Pilmark i „Showtime“. Gladsaxe Teater.

## Udbudte abonnementsforestillinger





# Billetsprisudviklingen løssalg og abonnement – minimums- og maksimumspriser



Fra „Nøddebo Præstegaard“ på Folketatret.

## FØLGENDE FORESTILLINGER VAR OPTAGET I ABONNE- MENTSORDNINGEN I SÆSON 2000/01:

**Betty Nansen Teatret:** Køben-  
havn, Woyzeck, Jeff Koons  
**Edison:** Drengene i Skyggen,  
Ildansigt  
**Dr. Dante's Aveny:** Torben Toben,  
Lillerød, Afskeds Show  
**Folketeatret:** Nattergalen, Nødde-  
bo Præstegaard, Skatteøen  
**Hippodromen:** Vejen Forbi, Skyg-  
gen, Enetime+Krapps sidste bånd,  
Det skete i Riga, Skrotbunken  
**Gladsaxe Teater:** Showtime, Rent,  
De tre Musketerer  
**Væksthuset:** Lifelines  
**Nørrebro Teater:** Fame, Show  
Boat  
**Østre Gasværk Teater:** Othello,  
Sylfiden, Monument  
**Rialto Teatret/Ulla Gottlieb:** Så  
enkel er Kærligheden  
**Rialto Teatret/Therese Damsholt  
m.fl.:** Byens Bedste Bryster  
**Rialto Teatret/ Claus Bue:**  
Nothing Personal  
**Rialto Teatret/ Pia Rosenbaum:**  
Århundredets Rose  
**Rialto Teatret/ Anders Ahnfelt-  
Rønne:** Blodets Blomst  
**Anemone Teatret:** Rejsen til i  
Morgen, Petruskas Laksko, Når du  
ser et stjernesud, Den Gode  
Gamle Ræveborg, Dukkemin  
(gæstespil – Corona Danseteater),  
Bølger i Sandet (gæstespil –  
Teatret Månegøgl)  
**Bellevue Teatret/Signe Fabricius  
og Nanna Arnfred:** D'Jazz in Your  
Face)  
**Bellevue Teatret:** Defending The  
Caveman, Folk og Røvere i Karde-  
momme By, Evita, Brødrene Løve-  
hjerte, Havets Helte  
**Brøndsalen/ Birgitte Halling  
Koch:** Vanvid for to  
**Brøndsalen/ Flemming Weiss  
Andersen:** Rejsen til Venedig  
**Bådteatret/Octopus:** Menneske  
Meier  
**Bådteatret:** I morgen og i Mor-  
gen, Sådan Cirkus, På gyngende  
Grund  
**CaféTeatret:** Siska, Blasted, Siden,  
Knivskarpe Polaroider, Supermar-  
ked  
**Comedievognen:** Mis med de blå  
Øjne, Paradiso  
**Dansescenen:** Microcosmos  
**Dansescenen/Nyt Dansk  
Danseteater:** Peer Gynt  
**Dansescenen/Teaterforeningen  
Living Creatures:** Blote  
**Dansescenen/Teatret Dance Lab:**  
No Brain – No pain  
**Den Anden Opera:** Neja  
**Det Kgl. Haveselskabs Have/  
Cumulus Teatret:** Stormen  
**Det Lille Teater:** Ærtevejen  
**Det Ny Teater, Sceneriet:** Mar-  
lene Dietrich – Den Blå Engel  
**Det Ny Teater:** The Phantom Of  
The Opera  
**Edison/ Cantabile 2:** Tiden da vi  
ikke kendte  
**Glassalen, Tivoli/ London Toast  
Theatre:** Spaced Out  
**Grønnegården/Grønnegårds  
Teatret:** Absolut Holberg  
**Huset/ London Toast Theatre:**  
Mac'n'Beth

**Husets Teater på Halmtorvet:**  
Kuren, Jesus, min Dreng, For-  
brændt, Mine to søstre  
**Kaleidoskop/Circle Circus:** Lyset  
på Bunden af Floden  
**Kaleidoskop/Stig Dalager:**  
Vækelse  
**Kaleidoskop:** Drømmen, Crazy,  
Alvorlige mennesker, Lyset / Legen  
(Monologfestival 1), En Gal  
Mands Dagbog/Natten før Skoven  
(Monologfestival 2), Love  
**Kanonhallen/ Balteatret:** Happy  
Doctor  
**Kanonhallen/ Kamilla Wargo  
Brekling:** Damer på Græs  
**Kanonhallen/ Suzuki Teatret:**  
Hippolytos  
**Kanonhallen/ Teaterforeningen  
(stilleben):** Still-Life  
**Kanonhallen/Den Anden Opera:**  
Rejse – Oratorium  
**Kanonhallen/Hotel Pro Forma:**  
Site Seeing  
**Kanonhallen/Kaleidoskop:** Pierrot  
Lunaire, Ø 38  
**Landbohøjskolen/Principals &  
Soloists of The Royal Danish  
Ballet:** Sommerballet på Frede-  
riksborg  
**Mammut Teatret:** I et år med 13  
måner, Bro  
**Ny Carlsberg Glyptotek/Teater-  
foreningen Yana:** Lysistrate  
**Nationalmuseet/ Copenhagen  
Comedy v/ Peter Darger:** Med  
livet i vandkorpen  
**Pakhus 11/ Åben Dans Produc-  
tions:** Dobbeltportrætter  
**Pakhus 11/Grønnegårds Teatret:**  
Den Store Rølle  
**Paustian/Teaterforeningen  
AdHoc:** Eugene  
**Privat Teatret:** Kærestebreve, Den  
Grønne Elevator, Joker er trumf,  
Piaf  
**Riddersalen, Jytte Abildstrøms  
Teater:** De Underjordiske, På  
gyngende Grund  
**Røde Kro Teater:** Fyren Nedenun-  
der  
**Sceneriet, Det Ny Teater:** Ene –  
ikke Alene  
**Teater Får 302:** Good Bye Ruth,  
Hovedrengøring  
**Teater Grob:** De 4 årstider  
**Teater Mungo Park:** Den Luft an-  
dre indånder, Hamlet  
**Teater Sthyr & Kjær/The Loyal  
Shakespeare Company:** Othello  
**Teater Sthyr & Kjær/Suicide Pro-  
duction:** Glittersarogens Kriger  
**Teater Sthyr & Kjær/Teaterfor. Ny  
Dansk Performance Teater:**  
Davids Rødhårede Død  
**Teater Vestvolden:** En helt ude i  
Skoven, Ej Blot til Lysthus  
**Teatret Bag Kroen:** Peter Plys  
møder Kingo, Karius og Baktus,  
Far til Fire holder Jul, Hvem sagde  
Mord ?  
**Teatret ved Sorte Hest:** Samlede  
Fortællinger, En gang Hansen, Al-  
tid Hansen, Le Petit Chaperon  
Rouge, Mennesker i Solen, Emily  
– Den smukkeste pige i Amherst  
**Teatret Zeppelin:** Jesus, Verden  
Bag Væggen  
**Terra Nova Teater/Teaterforenin-  
gen X-Act:** Farven Tid  
**Turbinehallerne/Kreutzmann  
Dance:** Make-Up  
**Taastrup Teater:** Og det skete i de  
dage, 1001 Nat, 2630 Taastrup,

Cassius og Floridor, Linda og  
Baronen, Dracula for Evigt, Him-  
mel og Jord  
**Ung Scene, Folketeatret/ Skue-  
spillerens Værksted:** Og Vi skal  
Aldrig Skilles  
**Viften, Rødovre /Familie Teatret:**  
Askepot  
**Zangenbergs Teater:** Mysteriet om  
den Skaldede abe, Leonardo og  
Superhelten

## ENKELTFORSTILLINGER 2000/01

„Enkeltforestillinger“ – Forestillin-  
ger godkendt i billetkøbsordnin-  
gen med gældende rabatter, men  
ikke i abonnement.  
(Spillested/ producent/ titel)

**Boldhus Teatret:** Jul i fred, Show  
Case

**Boldhus Teatret/ Mucca Divina:**

Kærlighedens Landkort

**Café Viva:** Caféliv, Enlig Herre, 50

søger ....!, Ind til Benet

**Café Pavillon / Teater Grob:**

Kunsten at vedligeholde en Far

**Café Teatret/ CaféTeatret + The-  
ater la Balance:** Ondsskab

**Comedievognen/ Projekt D 2:**

Jamen...

**Comedievognen/ Projektkon-  
toret:** Rasmussens Garderobe-  
show

**Dansescenen / KIT:** Khol Do

**Dansescenen, Spejlteltet / KIT:**

Drums... + Solo of...

**Dansescenen/ Next Zone:** Out-  
laws 2001

**Dansescenen/ Primo – Nordisk  
Festival:**

**Dansescenen:** Crawl The Butterfly

Back, In + Schadenfreude, Prosj-  
ekt IBP, Splitvision, Tanke

Möster og Tomrum

**Kanonhallen:** Gorri-Gorri, Head-  
break

**Dansescenen/ Teaterforeningen  
Woo Co:** Projekt Woo

**Dansescenen/ Urban Elves:** Silent  
Tales/Final Version

**Dansescenen/ Åben Dans Prod.:**

Tropisk Zone

**Dansescenen/Granhøj Dans:**

Don't kill your Darlings

**Dansescenen/Wilda Dance Pro-  
ductions:** On Rose

**Dansescenen:** Dansolution II, De-  
butprogrammet, Headbreak

**Den Anden Opera /Århus Som-  
meropera:** Tugt og utugt i  
Mellemtiden

**Den Anden Opera/ Wilda :** Den  
exploderede Mand

**Den Anden Opera:** Leonora  
Christine

**Den Grå Hal, Christiania /KIT:**

An die Musik, Tiger Lillies Varieté

**Det Danske Teater / Jomfru Ane  
Teatret:** Dinas Bog

**Det Lille Teater:** At få en Engel til  
Bords, På en lille Gren

**Husets Teater/ 20<sup>th</sup> Century**

**Ghost:** Teaterslagteren

**Kaleidoskop/ Kaleidoskop +**

**Claus Damgaard:** The Idiot

**Kaleidoskop/Projektkontoret:**

Sign me + 1:1:1

**Kanonhallen:** Faust er Død

**Kanonhallen / KIT:** Le coq est  
mort

**Kanonhallen / Body Brains**

**Unlimited:** Children of Fate

**Kanonhallen /**

**Kanonhallen+Teatrum Mundi:**

Ego Faust

**Kanonhallen / KIT:** Awakening in  
a dream m.fl., Figninto,

Palimpsest + Surface Tension,

Rebis, Rona + Barena

**Kanonhallen /Holland House:**

Manifest

**Kanonhallen, Junge Hunde  
Festival:**

Femina ex Machina, Uden Titel +

Jamen, Icaro m.fl., Hov Hov

Suzana m.fl., The Holiday m.fl.,

Under The Things m.fl., Sidespor  
m.fl.

**Kronborg/ Hamlet Sommer:**

Hamlet

**Krudttønden/ That Theatre  
Company:** No Man's Land

**Københavns Bymuseum /Musik-  
foreningen Erda Art v/ E. Hanke:**

Carmen...

**MusikTeatret Albertslund / KIT:**

Haru No Saiten..., Le Cirque In-  
visible, The Spirit of the Heart, Un

Sacre du Printemps, Una Noche  
de Tango

**MusikTeatret Albertslund:** Cirkus  
Cirkör

**Nationalmuseet/ Kit:** Exit,

Mahabarata

**Nikolaj Kirke/ Public Eye:**

Fantasies of boredom Dummies

**Pakhus 11/ Meridiano Teatret:**

Jord, Luft, Vand, Ild

**Teater Sthyr & Kjær/ Adelaide**

**Bentzon:** 30 minutes

**Teater Sthyr & Kjær/ Anatomic  
Space:** Boom Rang

**Teater Sthyr & Kjær/ Bidt:** Mani-  
fest

**Teater Sthyr & Kjær/ Egnsteatret**

**Masken:** Mor og Mig og Mænd

**Teater Sthyr & Kjær/ Rasmus**

**Kajhøj:** Venter for Grønt

**Teater Sthyr & Kjær/ Seimi**

**Nørregaard:** Hunhan

**Teater Sthyr & Kjær/ The Loyal  
Shakespeare Co.:** Hamlet +

Romeo og Julie

**Teater Sthyr & Kjær/ Tin Box:**

Happiness

**Teaterbutikken / Teaterforenin-  
gen Projektkontoret:** Inde i

Muren

**Telt/ KIT:** Romanés Cirques

Tsigane

**Terra Nova Teater/ Mute Comp.,  
Projektkontoret:** Galefyrsten

**Terra Nova Teater:** På tærskelen  
til en usynlig By

Det Storkøbenhavnske Teaterfællesskab, Hvidkildevvej 64, 2400 København NV.

Tlf. 38 10 35 17, fax 38 19 87 88, e-mail: sekretariatet@d-s-t.dk / www.d-s-t.dk

Beretning 2000/2001

Grafisk tilrettelæggelse: Sven Reiner Johansen, Tryk: Illu-Print

Fotos: Jakob Boserup, Brita Fogsgaard, Henrik Friis, Isak Hoffmeyer, Mike Kollöf, Joachim Ladefoged, The Ocular One, David Trood, Leif Tuxen, Gorm Valentin

Forside: Boi Holm i „Afskeds Show“ på Dr. Dante's Aveny.

Bagside: Fra „Drengene i Skyggen“ på Edison.



Jess Ingerslev, Kristian Boland, Anders G. Koch, Steen Springborg samt ensemble i „De 3 Musketerer“. Gladsaxe Teater.



